

## Löner inom den privata sektorn 2012



## **Lönestatistik**

I lönestatistiken redovisas medellöner och lönespridning för olika grupper av anställda, såväl för den privata sektorns olika branscher som för den offentliga sektorn.

I denna publikation, som omfattar anställda i privata företag med en personal på minst tre personer, finns uppgifter om medellöner och lönespridning samt antalet anställda, genomsnittlig arbetstid och medelålder. Dessutom görs vissa jämförelser med tidigare år. Uppgifterna presenteras enligt bransch, yrkesgrupp och kön.

Längre tidsserier samt tabeller med äldre klassificeringar än vad som finns i denna publikation kan nerladdas från ÅSUBs hemsida ([www.asub.ax](http://www.asub.ax)), under rubriken *Databaser*.

26.9.2013

För upplysningar:  
Jonas Karlsson  
Tel. 018-25 581

ISSN 1455-3147

## Förord

Denna rapport innehåller lönestatistik för den privata sektorn på Åland 2012. Lönestatistiken är ett viktigt område inom den ekonomiska statistiken, bland annat för att visa lönenivåerna samt den ekonomiska jämställdhetsituationen på Åland. I denna rapport presenteras lönerna för såväl den landbaserade privata sektorn som sjöfartsnäringen. Rapportens huvudsakliga fokus ligger på lönenivån samt dess utveckling. Dessutom redovisas löneskillnaderna män och kvinnor emellan.

Undersökningen täcker in större delen av det åländska näringslivet. Det bör observeras att denna rapport är uppbyggd av två olika delar, dels en omfattande del för det landbaserade näringslivet samt en mindre del för sjöfarten. Detta innebär att branschen transport och magasinering i den landbaserade undersökningen inte omfattar sjöanställda. Däremot ingår kontorspersonalen vid de åländska rederierna i den landbaserade undersökningen.

Den offentliga sektorn ingår inte, varken i de landbaserade näringarna eller i de sjöbaserade. Detta innebär att inte heller de anställda ombord på Ålands landskapsregerings skärgårdsfärjor finns medräknade i statistiken. Lönestatistik över den offentliga sektorn publiceras i en separat publikation, *Löner för offentligt anställda på Åland*.

I undersökningens landbaserade näringar ingår tillverkningsindustri, energi- och vattenförsörjning, byggverksamhet, handel, transport och magasinering, hotell- och restaurangverksamhet, finansiering och försäkring, företagstjänster samt övriga tjänster. Undersökningens sjösektor gäller samtliga anställda ombord på de åländska rederiernas fartyg som är registrerade på Åland.

Rapporten är sammanställd och skriven av statistiker *Jonas Karlsson*.

Mariehamn i september 2013

Bjarne Lindström  
Direktör



## Innehåll

<b>Förord</b> .....	<b>1</b>
<b>Innehåll</b> .....	<b>3</b>
<b>Tabeller</b> .....	<b>3</b>
<b>1. Sammanfattning</b> .....	<b>5</b>
<b>2. Beskrivning av statistiken</b> .....	<b>6</b>
2.1    Företag i undersökningen.....	6
2.2    Lönebegrepp, arbetstid samt person- och löneuppgifter .....	7
2.3    Yrkeskoder .....	8
2.4    Metod .....	9
2.5    Förkortningar, symboler och beteckningar .....	9
<b>3. Resultat</b> .....	<b>10</b>
3.1    Lönenivå.....	11
3.2    Lönerelationen mellan kvinnor och män.....	29
3.3    Löneutveckling.....	31
3.4    Lönespridning .....	36
3.5    Genomsnittliga månadsinkomster för sjöpersonal .....	43

## Tabellförteckning

Tabell 1: Företag i urvalet respektive lämnade uppgifter.....	10
Tabell 2: Genomsnittliga månatliga löneinkomster, oktober 2012, heltidsanställda.....	13
Tabell 3: Genomsnittlig timlön, samtliga anställda .....	16
Tabell 4: Heltidsanställdas månads- och timlön per yrkesgrupp.....	18
Tabell 5: Deltidsanställdas månads- och timlön per yrkesgrupp.....	24
Tabell 6: Heltidsanställdas månads- och timlön per utbildningsnivå .....	25
Tabell 7: Genomsnittlig totallön efter arbetsförhållandets längd (heltidsanställda) .....	27
Tabell 8: Heltidsanställdas ordinarie månadsinkomst efter yrkes- och åldersgrupp.....	29
Tabell 9: Lönerelation enligt bransch och yrkeskod .....	30
Tabell 10: Lönerelation enligt ISCO-yrkesgrupp .....	30
Tabell 11: Löneutvecklingen 2010–2012, heltidsanställda med samma yrke båda åren .....	35
Tabell 12: Medianer, kvartiler och medeltal, heltidsanställda, oktober 2012.....	37
Tabell 13: Löneutvecklingen för sjöpersonal 2000–2012 .....	44
Tabell 14: Genomsnittliga månatliga löneinkomster för sjöpersonal år 2012 .....	45

## Figurförteckning

Figur 1: Genomsnittlig totalförtjänst per månad år 1999–2012, euro .....	32
Figur 2: Genomsnittlig total timlön år 1999–2012, euro .....	32
Figur 3: Löneutvecklingen för kvinnor och män 2010–2012, total förtjänst .....	32
Figur 4: Utvecklingen av den genomsnittliga totalförtjänsten år 1991–2012, euro .....	33
Figur 5: Utvecklingen av den genomsnittliga totala timlönen år 1991–2012, euro .....	33
Figur 6: Löneutvecklingen efter arbetsförhållandets längd 2012, total månadslön .....	33
Figur 7: Lönespridning, samtliga branscher .....	39
Figur 8: Lönespridning, tillverkningsindustri .....	40
Figur 9: Lönespridning, energi- och vattenförsörjning .....	40
Figur 10: Lönespridning, byggverksamhet .....	40
Figur 11: Lönespridning, handel .....	41
Figur 12: Lönespridning, transport och magasinering .....	41
Figur 13: Lönespridning, hotell- och restaurangverksamhet .....	41
Figur 14: Lönespridning, finansiering och försäkring .....	42
Figur 15: Lönespridning, företagstjänster .....	42
Figur 16: Lönespridning, övriga tjänster .....	42

## Bilagor

Bilaga 1:	Branscher och delbranscher
Bilaga 2:	Beskrivning av yrkeskoderna
Bilaga 3:	Exempel på befattningar i de olika yrkeskoderna
Bilaga 4:	ISCO-yrkesgrupperna (ISCO-2010)
Bilaga 5:	Sjölönernas lönegrupper
Bilaga 6:	Lönerelation enligt ISCO-yrkesgrupp och bransch
Bilaga 7:	Blanketter 2012

## 1. Sammanfattning

Undersökningen i den här rapporten omfattar den privata sektorn, både landbaserade näringar och sjöfart. I de landbaserade näringarna ingår 345 företag, med sammanlagt 6 143 anställda. Sjöfarten omfattar samtliga åländska rederiers på Åland registrerade fartyg, med cirka 2 000 anställda.

### **Den ordinarie förtjänsten 3 139 euro inom de landbaserade näringarna**

Bland de heltidsanställda var den ordinarie månadsinkomsten 3 139 euro och den totala månadsinkomsten 3 284 euro. För männen var den ordinarie månadsinkomsten 3 331 euro och för kvinnorna 2 781 euro. Den totala månadsinkomsten, som även innehåller övertid, tillägg med mera, var för männen 3 497 euro och för kvinnorna 2 886 euro. Löneskillnaderna indikerar att kvinnornas månadsinkomster fortsättningsvis ligger på en låg nivå jämfört med männens månadsinkomster. Både kvinnornas ordinarie och totala månadsinkomst motsvarade år 2012 i genomsnitt 83 procent av männens. Lönerelationerna var år 2012 något lägre än i den senaste undersökningen (år 2010) då relationerna var 85 procent för ordinarie månadsinkomsten och 84 procent för totala månadsinkomsten.

Mellan år 2010 och år 2012 har den ordinarie månadsinkomsten har ökat med 4,5 procent (ca 2,2 procent per år), medan den totala har ökat med 5,3 procent (ca 2,6 procent per år). Observera att i den här undersökningen har inflationen inte beaktats i de diagram och tabeller där löneutvecklingen presenteras. Om man beaktar inflationen (konsumentpriserna steg med cirka 6,3 procent från oktober 2010 till oktober 2012) blir löneökningen mindre. Den reella förändringen blir då en minskning med -1,7 procent för den ordinarie månadsinkomsten och en minskning med ca -0,9 procent för den totala månadsinkomsten.

### **Medelmånadslönen 3 695 euro inom sjöfarten**

Den genomsnittliga månatliga löneinkomsten inom sjöfarten var år 2012 i genomsnitt 3 695 euro, för män var den 3 969 euro, och för kvinnor 3 201 euro. Inom passagerartrafiken var medellönen 3 554 euro, för männen var den 3 826 euro och för kvinnorna 3 194 euro. Inom frakttrafiken var medellönen i genomsnitt 4 288 euro, för männen var den 4 331 euro och för kvinnorna 3 458 euro. Löneskillnaderna år 2012 ligger på en nivå som är ungefär samma som för de landanställda. Inom passagerartrafiken motsvarar kvinnornas löner 83 procent av männens, och inom frakttrafiken 80 procent av männens. En trolig orsak till denna löneskillnad är att det finns få kvinnor på de bättre betalda posterna (till exempel befäl). När det gäller all sjötrafik så motsvarar kvinnornas löner 81 procent av männens. Inom sjöfarten har den genomsnittliga månatliga löneinkomsten ökat med 6,1 procent mellan år 2010 och 2012 (ca 3,0 procent per år). Beaktat inflationen så blir det en reell löneminskning mellan år 2010 och år 2012 (med ca 0,2 procent).

## 2. Beskrivning av statistiken

Ålands statistik- och utredningsbyrå (ÅSUB) har sedan 1991 producerat lönestatistik för Åland. Genom en överenskommelse mellan ÅSUB och Statistikcentralen (SC) samlar SC inte in löneuppgifter från de åländska företagen, utan erhåller i stället de uppgifter man behöver från ÅSUB. Den åländska lönestatistiken redovisas på en mer aggregerad nivå än motsvarande finländsk statistik för att undvika att enskilda personer eller företag skall kunna identifieras.

Lönestatistiken omfattar uppgifter om genomsnittliga löneinkomster för anställda inom den privata sektorn, både inom landbaserade näringar och ombord på fartyg registrerade på Åland. Syftet med denna publikation är att ge en utförlig bild av lönenivån på Åland, utvecklingen av lönenivån samt lönerelationerna mellan kvinnor och män.

### 2.1 Företag i undersökningen

Undersökningen i den här rapporten omfattar företag och föreningar med minst tre anställda, sammanlagt baserar sig statistiken på svar från 345 företag. Sammanlagt omfattar undersökningen 6 143 anställda, vilket är ungefär 89 procent av samtliga åländska löntagare inom den privata sektorn (landanställda). Räknar man med de arbetande inom sjöfarten (arbetande på sjön) så stiger andelen ytterligare. I *bilaga 1* framgår de branscher som ingår i undersökningen.

Urvalet i den landbaserade undersökningen baseras på ett register som innehåller uppgifter om samtliga företag, samfund och privata näringsidkare på Åland som är arbetsgivare eller momsskyldiga. Uppgifterna samlas från flera olika administrativa register. ÅSUB beställer en årlig uppdatering av de företag och arbetsställen som är registrerade på Åland från Statistikcentralen i Finland.

Branschindelningen i lönestatistiken följer standarden för Finlands näringsgrensindelning, vilken är knuten till den internationella NACE-klassificeringen (National Activities Classification of Economics). NACE är Europeiska Unionens statistiska näringsgrensindelning, som fördelar företag, organisationer och dylikt på olika branscher. Från och med år 2008 följer branschfördelningen den reviderade versionen, NACE rev. 2. Detta innebär att branschvisa uppgifter inte längre är helt jämförbara med uppgifter publicerade tidigare år. NACE-koderna som används i denna publikation är heller inte den mest detaljerade nivån, branscherna som används i denna publikation finns definierade i *bilaga 1*.



Uppgifterna samlades in från företagen med hjälp av blanketter (se *bilaga 7*). Vissa företag utnyttjade möjligheten att lämna in uppgifterna i elektronisk form. När det gäller sjölönerna består materialet av medellöner för en viss befattning, och inkluderar inte uppgifter om personalens storlek. Materialet omfattar dock samtliga anställda vid de åländska rederiernas *på Åland registrerade fartyg*<sup>1</sup>, och som betalar pensionsavgift till Sjömanspensionskassan i Finland. Grundmaterialet för sjölöneundersökningen har erhållits från Sjömanspensionskassan (SPK).

## 2.2 Lönebegrepp, arbetstid samt person- och löneuppgifter

Två lönebegrepp särredovisas, det vill säga *förtjänst för ordinarie arbetstid* och *totalförtjänst*. Skillnaden mellan de två begreppen är att i totalförtjänsten ingår ersättning för ackordarbete, övertids- och söndagsersättning samt övriga tillägg. Den totala lönekostnaden för företagen som även inkluderar sociala avgifter framkommer inte i denna undersökning.

I denna undersökning används begreppet anställd med *regelbunden arbetstid för en person som har månadslön* och anställd med *oregelbunden arbetstid för en person med timlön*. Månads- och timlönen visas för samtliga anställda för vilka dessa uppgifter kan beräknas, nödvändiga uppgifter för timlönen är således månadslön samt veckoarbetstid. För timavlönade kan månadsinkomsten variera från en månad till en annan, varför förtjänsten har samlats in för *ett kvartal* (4:e kvartalet 2012), medan uppgifter för anställda med regelbunden arbetstid gäller *oktober månad* år 2012.

Personuppgifterna:

- Personnummer, varifrån uppgift om ålder och kön tas
- Namn på befattningen i företaget
- Yrkeskod
- Anställningsdatum
- Arbetsförhållande
- Utbildningsnivå

Löneuppgifterna:

- Veckoarbetstid i timmar
- Månadslön för ordinarie arbetstid
- Skiftesersättning och ersättning för söndagsarbete
- Ackord- och arvodesarbete (gäller endast anställda med oregelbunden arbetstid)
- Totalt antal arbetade timmar utöver övertidstimmar (gäller endast anställda med oregelbunden arbetstid)
- Övertid i timmar
- Övertidsersättning, i euro
- Semesterpenning och ersättningar av engångsnatur.

---

<sup>1</sup> Detta innebär att t.ex. personal anställd ombord på m/s Silja Europa, som är registrerad i Mariehamn, inte finns med i undersökningen eftersom Silja Line inte är ett åländskt rederi.

### 2.3 Yrkeskoder

I undersökningen används två typer av *yrkeskoder*. Dels används yrkeskoder som anger kvalifikationsnivå (se *bilaga 2*), och dels används ISCO-koder (se *bilaga 4*), som är en yrkesklassificering. För att läsa ut vilken medellön en viss befattning har skall man först veta till vilken bransch (se *bilaga 1*) företaget hör och sedan placera befattningen i rätt yrkeskategori. Då lönestatistik redovisas är det viktigt att anställda inom samma grupp har arbetsuppgifter med samma kvalifikationsnivå. Det är inte den anställdas utbildning eller erfarenhet som är avgörande utan vad som krävs av en anställd för att kunna utföra arbetsuppgifterna som hör till befattningen.

Yrkeskoderna anger olika nivåer. De anställda delas in i grupper med avseende på arbetsuppgifternas kvalifikationsnivå. Dessa grupper är ledande arbetsuppgifter, förmansuppgifter samt prestationsuppgifter. Det innebär att anställda inom en bransch med helt olika arbetsuppgifter, men med jämförbar kvalifikationsnivå, placeras i samma grupp. Kvalifikationsnivån avspeglas i lönen. Dessutom har grupper konstruerats för två mer enhetliga personalkategorier; servicepersonal och administrativ personal. De olika yrkeskoderna innehåller branschspecifika befattningar. Detta bör noteras vid eventuella jämförelser mellan olika branscher.

Den ovan beskrivna yrkeskoden har dock visat sig ha några svagheter. Personer med samma typ av uppgifter kan ingå i olika kategorier beroende på företagets specialisering. En städare hamnar i olika kategorier om arbetsgivaren är ett företag som säljer städservice eller om företagets huvudbransch är någon annan. Den andra yrkesklassificeringen är Statistikcentralens klassificeringsstandard som baserar sig på den europeiska versionen av den Internationella arbetsorganisationens ILO:s yrkesklassificering (ISCO-88 (COM), reviderad av statistikcentralen 2001 och 2012 (ISCO-2001 och ISCO-2010)). ISCO-klassificeringen kombinerar yrkeskunskapsnivån med branschspecifisering, dock så att företagets huvudbransch inte nödvändigtvis påverkar arbetsuppgiftens klassificering som i den gamla klassificeringen. Den använda klassificeringsnivån är inte den mest detaljerade, utan klassificeringen är så noga detaljerad som materialet tillåter utan att riskera anonymiteten. ISCO-klassificeringen beskrivs närmare i *bilaga 4*.

Statistikcentralen har från och med 2012 förnyat yrkesindelningen i lönestatistiken vilket innebär att denna publikation, samt kommande publiceringar, av medellöner har en annan yrkesindelning än tidigare publikationer. Tabellerna i denna publikation har gjorts enligt den nya yrkesindelningen (ISCO-2010), medan uppgifter för åren 2004–2010 enligt den tidigare yrkesindelningen (ISCO-2001) finns publicerad i databaserna på [www.asub.ax](http://www.asub.ax).

## 2.4 Metod

Sedan lönestatistiken togs fram första gången har flertalet förändringar genomförts, vilket gör att jämförelser av lönestatistik med tidigare år kan bli något missvisande. Bland annat har gränsen för att den anställde skall anses som heltidsanställd ändrats från 30 timmar per vecka till 33,5 timmar per vecka (gäller statistiken för 2004 och framåt). Detta har lett till att många som tidigare räknats som heltidsanställda numera återfinns bland deltidanställda. Dessutom har tidigare års löneuppgifter reviderats då semesterpenningen tidigare felaktigt ingått i totalförtjänsten.

I och med att samtliga företag inte finns med i urvalet (till exempel företag med färre än tre anställda eller företag som lämnat bristfälliga uppgifter), så finns det behov av att korrigera resultaten för bortfallet. Den använda metoden heter efterstratifiering med klusterkorrigering. Själva urvalet innehöll företag som sysselsätter minst tre personer. Företagen uppdelades i strata enligt bransch (3 branscher) och antalet sysselsatta (5 grupper). Bortfallet varierar mellan strata och därför korrigeras bortfallet per varje stratum enligt följande formel:

$$W_h = \frac{A_h}{a_h}$$

$W_h$  = viktat material

$A_h$  = det totala antalet företag i rampopulationens stratum  $h$

$a_h$  = det totala antalet företag i svarsaterialets stratum  $h$

Därmed har varje företag sin egen vikt. Vikterna varierar mellan 1,00 och 1,63. I praktiken hade dock dessa vikter en relativt marginell inverkan på resultaten. Den ordinarie månadslönen för heltidsanställda skulle till exempel bli 0,8 procent högre utan viktning. Viktningens påverkan på genomsnittet för olika branscher eller yrkeskategorier varierade dock från ca 0,8 procents negativ inverkan till 2,2 procents positiv påverkan. Uppgifter som beräknats med hjälp av dessa vikter är veckoarbetstiden samt de olika lönebegreppen. De övriga uppgifterna har beräknats utan viktning (medelålder, antal anställda samt andel kvinnor och män).

## 2.5 Förkortningar, symboler och beteckningar

I tabeller med avrundade tal kan små avvikelser förekomma mellan summan av de avrundade talen och den redovisade slutsumman.

- = Exakt 0 enheter (st)

.. = Observationer för få för att uppge.

### 3. Resultat

Sammanlagt 346 företag i urvalet har besvarat löneenkäten 2012. Tyvärr innehåller materialet vissa bristfälliga uppgifter, vilket lett till att en del löneuppgifter har exkluderats ur undersökningen. Detta har främst gällt löntagare vars löneuppgifter saknats, bortfallet är dock så litet att det inte påverkar undersökningens resultat nämnvärt.

I **tabell 1** presenteras antalet företag i urvalet per bransch, samt antalet anställda. Dessutom presenteras antalet företag och anställda vars uppgifter varit tillräckliga för att kunna räkna ut lönestatistiken, samt dess procentuella andel av svarsunderlaget.

**Tabell 1: Företag i urvalet respektive lämnade uppgifter**

*Antal företag och antal anställda*

	Företag i urvalet		Företag som lämnat uppgifter		Användbara uppgifter		Procentuell andel som lämnat tillräckliga uppgifter	
	Företag	Anställda	Företag	Anställda	Företag	Anställda	Företag	Anställda
<b>Alla branscher</b>	<b>415</b>	<b>346</b>	<b>6 560</b>	<b>345</b>	<b>6 143</b>	<b>99,7</b>	<b>93,6</b>	
Tillverkningsindustri	54	45	971	45	916	100,0	94,3	
Energi- och vattenförsörjning	8	7	132	7	127	100,0	96,2	
Byggverksamhet	55	49	646	49	621	100,0	96,1	
Handel	98	81	1 058	81	1 038	100,0	98,1	
Transport och magasinering	35	30	1 140	30	982	100,0	86,1	
Hotell- och restaurangverksamhet	34	25	401	24	392	96,0	97,8	
Finansiering och försäkring	13	11	494	11	487	100,0	98,6	
Företagstjänster	60	45	766	45	713	100,0	93,1	
Övriga tjänster	58	53	952	53	867	100,0	91,1	

Källa: ÅSUB lönestatistik

Antalet anställda vars uppgifter är tillräckliga, och således inkluderade i undersökningen, är 6 143 stycken, vilket motsvarar ungefär 89 procent av samtliga åländska löntagare (landanställda) inom den privata sektorn<sup>2</sup>. De företag som inte har lämnat uppgifter består av företag som till exempel avvecklat verksamheten eller som har färre än tre anställda (vilka inte är skyldiga att lämna in statistik på grund av företagets ringa storlek).

<sup>2</sup> Antal sysselsatta inom den privata sektorn den 31.12.2010

### 3.1 Lönenivå

Resultaten redovisas som genomsnittliga månads- och timlöner per bransch och yrkeskod eller ISCO-yrkesgrupp. De är beräknade som medeltal av de uppgifter som lämnats in. Könsfördelningen för en viss yrkeskategori i en speciell näringsgren framgår ur tabellerna. Medellönen redovisas skilt för kvinnor och män. Månadsavlönad personal har en avtalad veckoarbetstid som redovisas som genomsnittlig veckoarbetstid. För timavlönad personal har den genomsnittliga veckoarbetstiden beräknats.

Lön kan definieras som den kontanta bruttoersättning ett arbete ger per tidsenhet, dvs. inklusive skatt men exklusive sociala avgifter. Lönebeloppet påverkas bland annat av hur många timmar per vecka man arbetar och vilken tid på dygnet arbetet utförs. Arbetstidslagstiftningen och branschspecifika avtal anger vilka regler som gäller för respektive bransch och yrkeskategori. Det gör att det finns vissa svårigheter att jämföra löner mellan olika branscher och även mellan olika yrkesgrupper. Jämförelser mellan yrkeskategorier försvåras också av att en del kategorier har timlön medan andra har månadslön. I denna statistik har dock tim- och månadsavlönade inkluderats i samma tabeller. Däremot har de deltidsanställda urskilts till en egen grupp.

Den största olikheten ligger dock i typen av arbetsuppgifter. Även om koden operativ personal finns i alla branscher är det stor skillnad på betydelsen av operativ personal i olika branscher. Vidare bör påpekas att sammansättningen av personalen i en bransch varierar från år till år med avseende på ålder, kön, yrke, skiftesarbete, arbetstidens längd och företagets storlek. Alla dessa variabler har betydelse för löneläget i en viss bransch och för undersökningens resultat. Ytterligare en faktor som inverkar på lönen är ålderstillägg, som inte har kunnat särskiljas i den här undersökningen.

#### Medellönen 3 139 euro i oktober 2012

I **tabell 2**, sidan 13, redovisas månadslönen för de anställda i undersökningen som är heltidsanställda, dvs. i tabellen ingår de som arbetar mer än 33,5 timmar per vecka<sup>3</sup>. Lönestatistiken redovisas för de yrkesgrupper där det finns tillräckligt många anställda i materialet. Vi har valt att sätta gränsen vid sex personer, för att man inte skall ha någon möjlighet att räkna ut enskilda personers löneinkomster. För mer information angående yrkesgrupper, se **bilaga 2** och **bilaga 3**. För information om branscher och delbranscher, se **bilaga 1**.

De högsta månadsinkomsterna finns inom branschen *finansiering och försäkring*, följt av branschen *transport och magasinering*. Om man enbart jämför olika branschers operativa personal finns de högsta ordinarie månadsinkomsterna inom branschen *finansiering och försäkring* följt av *företagstjänster*.

<sup>3</sup> I undersökningar gällande år 2002 och tidigare har denna gräns varit 30 timmar/vecka

Veckoarbetstiden uttrycks med en decimal, 37,5 timmar betyder 37 timmar och 30 minuter. Den längsta veckoarbetstiden hos de heltidsanställda registrerades inom *byggverksamhet* (med 39,2 timmar per vecka) följt av *hotell- och restaurangverksamhet* (med 38,5 timmar per vecka). Den kortaste arbetsveckan finns inom *finansiering och försäkring* med 37,0 timmar per vecka.

Skillnaden mellan totalförtjänsten och den ordinarie förtjänsten är ca 4,6 procent av den ordinarie förtjänsten. De största övertidsinkomsterna och andra lönetillägg finns inom branschen *hotell- och restaurangverksamhet*, där skillnaden var ca 9,2 procent. Den minsta skillnaden mellan ordinarie förtjänst och totalförtjänst fanns inom *övriga tjänster*, där skillnaden bara var 2,3 procent.

Bland de heltidsanställda har männen i de flesta fall högre lön än kvinnorna, inom några få yrkesgrupper har kvinnorna högre inkomst än männen. Synonymt för de flesta av dessa yrkesgrupper är att de innehåller för litet antal kvinnor eller män för att kunna redovisas. Inom yrkesgruppen *förmän* i branschen *tillverkningsindustri* har kvinnorna både högre ordinarie förtjänst och högre totalförtjänst än männen.

Löneskillnaderna i **tabell 2** indikerar att kvinnornas månadsinkomster fortsättningsvis ligger på en relativt låg nivå om man jämför med männens månadsinkomster. Relationen har även försämrats något sedan senaste undersökningen (år 2010). Både kvinnans ordinarie och totala månadsinkomst motsvarar, i genomsnitt, ca 83 procent av mannens månadsinkomst (ordinarie månadsinkomsten 83,5 procent, totala månadsinkomsten 82,5 procent).

En mindre del av löneskillnaderna kan förklaras med att kvinnorna i genomsnitt arbetar mindre än männen. Bland heltidsanställda är kvinnornas genomsnittliga arbetsvecka 37,8 timmar, medan männens genomsnittliga arbetsvecka är 38,3 timmar. För att eliminera veckoarbetstidens inverkan på lönerelationerna bör man analysera timlönen, vilket görs på sidan 16.

De genomsnittliga månatliga löneinkomsterna har ökat mellan åren 2010 och 2012. Den ordinarie månadsinkomsten har ökat med drygt 4,5 procent (ca 2,2 procent per år), medan den totala har ökat med ca 5,3 procent (ca 2,6 procent per år). De genomsnittliga månadslönerna har ökat snabbare för männen än för kvinnorna. Under motsvarande period har inflationen varit hela 6,3 procent, vilket leder till att den reella förändringen blir en löneminskning, med ca -1,7 procent (ordinarie förtjänst) respektive ca -0,9 procent (total förtjänst).

**Tabell 2: Genomsnittliga månatliga löneinkomster, oktober 2012, heltidsanställda**

Bransch Yrkeskod	Antal anställda	Andel kvinnor %	Andel män %	Vecko- arbets- tid tim	Förtjänst, ordinarie arbetstid			Totalt förtjänst			Medel- ålder
					Totalt euro	Kvinnor euro	Män euro	Totalt euro	Kvinnor euro	Män euro	
<b>Alla branscher</b>	<b>4 262</b>	<b>34,6</b>	<b>65,4</b>	<b>38,1</b>	<b>3 139</b>	<b>2 781</b>	<b>3 331</b>	<b>3 284</b>	<b>2 886</b>	<b>3 497</b>	<b>41</b>
Ledning	671	25,6	74,4	37,8	5 122	4 438	5 355	5 324	4 604	5 570	46
Förmän	356	25,3	74,7	38,1	3 569	3 012	3 765	3 694	3 126	3 895	42
Operativ pers.	2 793	33,6	66,4	38,2	2 692	2 529	2 776	2 835	2 636	2 937	40
Servicepers.	187	42,2	57,8	38,6	2 212	2 076	2 313	2 336	2 200	2 436	41
Adm. personal	255	76,5	23,5	37,5	3 026	2 770	3 898	3 072	2 800	4 000	45
<b>Tillverkningsindustri</b>	<b>653</b>	<b>23,0</b>	<b>77,0</b>	<b>38,3</b>	<b>2 980</b>	<b>2 648</b>	<b>3 079</b>	<b>3 188</b>	<b>2 803</b>	<b>3 302</b>	<b>42</b>
Ledning	99	20,2	79,8	38,1	5 116	4 169	5 351	5 448	4 428	5 701	47
Förmän	63	14,3	85,7	38,2	3 404	3 582	3 374	3 551	3 691	3 527	43
Operativ pers.	425	21,4	78,6	38,3	2 465	2 234	2 527	2 662	2 404	2 732	41
Servicepers.	32	25,0	75,0	40,4	2 149	2 074	2 174	2 316	2 161	2 369	36
Adm. personal	34	64,7	35,3	37,9	3 171	2 815	3 814	3 296	2 857	4 089	44
<b>Energi- och vattenförsörjning</b>	<b>110</b>	<b>12,7</b>	<b>87,3</b>	<b>37,7</b>	<b>3 392</b>	<b>2 738</b>	<b>3 490</b>	<b>3 537</b>	<b>2 817</b>	<b>3 645</b>	<b>43</b>
Ledning	17	11,8	88,2	38,0	5 591	..	..	5 832	..	..	49
Förmän	14	7,1	92,9	38,1	3 876	..	..	4 045	..	..	43
Operativ pers.	67	1,5	98,5	37,7	2 891	..	..	3 032	..	..	42
Servicepers.	3	66,7	33,3	37,9	..	..	..	..	..	..	52
Adm. personal	9	88,9	11,1	36,6	..	..	..	..	..	..	39
<b>Byggverksamhet</b>	<b>466</b>	<b>5,4</b>	<b>94,6</b>	<b>39,2</b>	<b>2 944</b>	<b>2 610</b>	<b>2 963</b>	<b>3 108</b>	<b>2 650</b>	<b>3 134</b>	<b>39</b>
Ledning	28	7,1	92,9	38,7	4 747	..	..	4 808	..	..	50
Förmän	40	5,0	95,0	39,6	3 956	..	..	4 040	..	..	43
Operativ pers.	382	1,8	98,2	39,2	2 720	2 215	2 730	2 905	2 322	2 917	38
Servicepers.	2	-	100,0	40,7	..	-	..	..	-	..	22
Adm. personal	14	100,0	-	37,7	..	..	-	..	..	-	41
<b>Handel</b>	<b>707</b>	<b>37,9</b>	<b>62,1</b>	<b>38,2</b>	<b>2 573</b>	<b>2 267</b>	<b>2 758</b>	<b>2 707</b>	<b>2 394</b>	<b>2 896</b>	<b>40</b>
Ledning	75	26,7	73,3	38,0	4 323	3 892	4 475	4 539	4 032	4 717	47
Förmän	42	38,1	61,9	37,9	2 658	..	..	2 744	..	..	43
Operativ pers.	512	37,5	62,5	38,2	2 335	2 028	2 516	2 472	2 177	2 647	38
Servicepers.	49	30,6	69,4	38,0	2 081	1 929	2 147	2 139	1 943	2 224	41
Adm. personal	29	86,2	13,8	37,8	2 878	..	..	2 943	..	..	49
<b>Transport och magasinering</b>	<b>711</b>	<b>37,3</b>	<b>62,7</b>	<b>38,3</b>	<b>3 475</b>	<b>2 866</b>	<b>3 821</b>	<b>3 631</b>	<b>2 958</b>	<b>4 013</b>	<b>44</b>
Ledning	147	25,9	74,1	37,9	5 672	4 011	6 224	5 931	4 239	6 494	47
Förmän	65	29,2	70,8	38,5	3 498	2 664	3 819	3 674	2 806	4 008	43
Operativ pers.	389	35,5	64,5	38,6	2 742	2 652	2 788	2 885	2 722	2 970	42
Servicepers.	18	44,4	55,6	38,3	2 434	2 040	2 755	2 514	2 191	2 778	46
Adm. personal	92	67,4	32,6	37,5	3 313	2 825	4 337	3 355	2 861	4 391	46
<b>Hotell- och restaurangverksamhet</b>	<b>168</b>	<b>53,0</b>	<b>47,0</b>	<b>38,5</b>	<b>2 410</b>	<b>2 286</b>	<b>2 554</b>	<b>2 632</b>	<b>2 487</b>	<b>2 800</b>	<b>36</b>
Ledning	21	23,8	76,2	38,1	3 717	..	..	3 760	..	..	42
Förmän	7	71,4	28,6	37,3	..	..	..	..	..	..	35
Operativ pers.	104	51,9	48,1	38,4	2 199	2 119	2 288	2 412	2 290	2 548	34
Servicepers.	32	65,6	34,4	39,6	2 143	2 140	2 150	2 513	2 458	2 615	36
Adm. personal	4	100,0	-	38,1	..	..	-	..	..	-	48
<b>Finansiering och försäkring</b>	<b>400</b>	<b>62,8</b>	<b>37,3</b>	<b>37,0</b>	<b>4 007</b>	<b>3 519</b>	<b>4 819</b>	<b>4 131</b>	<b>3 597</b>	<b>5 018</b>	<b>44</b>
Ledning	112	42,9	57,1	36,9	5 964	5 496	6 306	6 227	5 718	6 599	47
Förmän	27	44,4	55,6	37,2	4 142	3 584	4 598	4 346	3 645	4 919	40
Operativ pers.	234	73,1	26,9	36,9	3 185	3 055	3 531	3 243	3 099	3 625	43
Servicepers.	8	25,0	75,0	36,8	3 340	..	..	3 402	..	..	46
Adm. personal	19	94,7	5,3	36,8	3 011	..	..	3 061	..	..	42
<b>Företagstjänster</b>	<b>532</b>	<b>35,5</b>	<b>64,5</b>	<b>37,5</b>	<b>3 357</b>	<b>2 944</b>	<b>3 591</b>	<b>3 467</b>	<b>3 046</b>	<b>3 706</b>	<b>41</b>
Ledning	87	17,2	82,8	37,5	4 794	4 439	4 869	4 860	4 454	4 946	44
Förmän	59	16,9	83,1	37,5	3 829	3 207	3 969	3 922	3 245	4 075	40
Operativ pers.	360	39,7	60,3	37,5	3 000	2 810	3 127	3 129	2 937	3 258	40
Servicepers.	7	57,1	42,9	37,9	2 139	..	..	2 156	..	..	49
Adm. personal	19	89,5	10,5	37,2	2 899	..	..	2 924	..	..	48
<b>Övriga tjänster</b>	<b>515</b>	<b>43,5</b>	<b>56,5</b>	<b>38,0</b>	<b>3 200</b>	<b>2 718</b>	<b>3 599</b>	<b>3 275</b>	<b>2 777</b>	<b>3 686</b>	<b>41</b>
Ledning	85	25,9	74,1	37,9	4 634	4 020	4 863	4 724	4 087	4 962	44
Förmän	39	41,0	59,0	38,1	3 877	3 268	4 326	3 912	3 304	4 360	42
Operativ pers.	320	44,4	55,6	38,1	2 922	2 583	3 213	3 010	2 654	3 316	39
Servicepers.	36	52,8	47,2	37,9	2 161	2 054	2 286	2 194	2 107	2 296	45
Adm. personal	35	71,4	28,6	37,6	2 697	2 516	3 176	2 704	2 524	3 182	42

Källa: ÅSUB lönestatistik

### Den genomsnittliga timlönen 17,67 euro år 2012

I **tabell 3**, sidan 16, redovisas timlönerna i de olika branscherna. I tabellen ingår både del- och heltidsanställda och månads- och timavlönade. För en del anställda har ingen arbetstid angetts. I de fall personen ifråga är en heltidsanställd har branschens vanliga arbetstid använts. För deltidsanställda har det inte varit möjligt att fastställa veckoarbetstiden om den inte angetts av arbetsgivaren. De högsta timlönerna återfinns inom branschen *finansiering och försäkring* (ordinarie timlön 24,13 euro) följt av branschen *energi- och vattenförsörjning* (ordinarie timlön 20,06 euro). Den lägsta timlönen betalas för anställda inom *hotell- och restaurangverksamhet* (ordinarie timlön 13,20 euro), i denna bransch är även personalens medelålder lägst (i genomsnitt 32 år).

Arbetsmarknaden är i stor utsträckning segregerad, vissa branscher domineras av kvinnor och andra av män. Studerar man olika yrkeskategorier i olika branscher för samtliga anställda förstärks intrycket av segregering. *Finansiering och försäkring* är en bransch där större delen av de anställda är kvinnor (67,4 procent), andelen kvinnor är högst inom *administrativ personal*. Personalen med ledande arbetsuppgifter är mer jämnt fördelad, 46,7 procent kvinnor. De andra branscherna med större antal kvinnor än män är *hotell- och restaurangbranschen*, där kvinnornas andel var 59,4 procent samt *övriga tjänster* med 55,0 procent kvinnor.

Inom *handelsbranschen* är könsfördelningen förhållandevis jämn om man ser till totala antalet anställda, 51,5 procent av de anställda är män och 48,5 procent kvinnor. Det föreligger dock skillnader mellan olika typer av företag inom branschen som inte framkommer i resultatredovisningen på den här nivån. En mer detaljerad nivå gör i de flesta fall grupperna av anställda för små för att kunna redovisas skilt. Det gäller för övrigt flera branscher än handeln.

Branscherna *tillverkningsindustri* (70,5 procent män), *energi- och vattenförsörjning* (85,0 procent män) samt *byggverksamhet* (92,9 procent män) är mansdominerade näringar, men även där är andelen kvinnor hög inom gruppen *administrativ personal*. Av alla branscher är andelen manlig *produktions- eller operativ personal* högst inom *energi- och vattenförsörjning* samt *byggverksamhet*, med 98,7 procent respektive 97,5 procent. Inom *tillverkningsindustrin* utgör männens andel av den *operativa personalen* 72,0 procent.

Männen har i regel högre timlön än kvinnorna. I några fall uppvisas dock högre timlön för kvinnor än för män. Några av dessa yrkesgrupper innehåller dock för litet antal kvinnor eller män för att kunna redovisas. Bland *servicepersonal* inom *tillverkningsindustri* har kvinnorna både högre ordinarie timlön och högre total timlön än männen. Bland *förmän* inom *tillverkningsindustri* samt *operativ personal* inom *transport och magasinering* har kvinnorna högre ordinarie timlön än männen, förhållandet är dock det omvända för total timlön.



Löneskillnaderna i den här tabellen indikerar att kvinnornas ordinarie timlöner motsvarar i genomsnitt 84 procent av männens, och kvinnornas totala timlöner i genomsnitt 82 procent av männens. En liten försämring har skett inom löneskillnaderna mellan kvinnor och män vad gäller både den ordinarie inkomsten och den totala inkomsten sedan den senaste löneundersökningen 2010. Exakt vad detta beror på framgår inte av undersökningen, men antalet löntagare som ingår i undersökningen har ökat sedan 2010. Männens andel i yrkesgruppen *ledning* har ökat, och denna yrkesgrupps höga medellön kan inverka på lönerelationerna för samtliga anställda.

Den ordinarie timlönen har ökat snabbare för männen än för kvinnorna (år 2010 var det tvärtom), 4,1 procent för kvinnorna och 5,6 procent för männen. Den totala timlönen har ökat med 4,7 procent för kvinnorna och 8,6 procent för männen. Även absolut sett (i euro och cent) har männens timlöner ökat omkring dubbelt mer än kvinnornas, den ordinarie timlönen har ökat med 0,63 euro för kvinnorna och 1,01 euro för männen, medan den totala timlönen har ökat med 0,74 euro för kvinnorna och 1,62 euro för männen.

Tabell 3: Genomsnittlig timlön, samtliga anställda

Bransch Yrkeskod	Antal	Andel	Andel	Vecko- arbetstid tim	Timlön, ordinarie arbetstid			Total timlön			Medel- ålder
	anställda	kvinnor	män		Totalt	Kvinnor	Män	Totalt	Kvinnor	Män	
		%	%		euro	euro	euro	euro	euro	euro	
<b>Alla branscher</b>	<b>6 143</b>	<b>42,3</b>	<b>57,7</b>	<b>31,8</b>	<b>17,67</b>	<b>15,94</b>	<b>18,98</b>	<b>18,79</b>	<b>16,69</b>	<b>20,37</b>	<b>40</b>
Ledning	738	29,0	71,0	36,4	31,08	27,54	32,51	32,15	28,23	33,73	47
Förmän	424	31,6	68,4	36,0	21,01	18,25	22,35	21,53	18,62	22,94	42
Operativ pers.	4 239	41,1	58,9	31,0	15,31	14,38	15,98	16,54	15,25	17,46	39
Servicepers.	353	55,5	44,5	27,4	14,01	13,61	14,53	15,52	14,58	16,74	41
Adm. personal	389	81,2	18,8	32,5	18,71	17,64	23,51	19,01	17,87	24,11	46
<b>Tillverkningsindustri</b>	<b>916</b>	<b>29,5</b>	<b>70,5</b>	<b>33,3</b>	<b>16,92</b>	<b>14,88</b>	<b>17,80</b>	<b>18,61</b>	<b>15,79</b>	<b>19,83</b>	<b>42</b>
Ledning	104	20,2	79,8	37,4	30,77	25,28	32,13	32,73	26,83	34,19	48
Förmän	79	20,3	79,7	35,9	19,71	20,10	19,60	20,92	20,89	20,92	42
Operativ pers.	617	28,0	72,0	32,7	14,21	12,79	14,78	15,72	13,82	16,49	41
Servicepers.	64	34,4	65,6	28,6	16,01	13,45	17,36	20,52	13,80	24,06	38
Adm. personal	52	73,1	26,9	33,0	19,53	18,06	23,52	20,23	18,32	25,40	46
<b>Energi- och vattenförsörjning</b>	<b>127</b>	<b>15,0</b>	<b>85,0</b>	<b>35,9</b>	<b>20,06</b>	<b>17,52</b>	<b>20,52</b>	<b>20,90</b>	<b>17,54</b>	<b>21,50</b>	<b>43</b>
Ledning	19	15,8	84,2	36,8	32,96	..	..	34,18	..	..	49
Förmän	15	13,3	86,7	37,6	23,03	..	..	23,26	..	..	42
Operativ pers.	78	1,3	98,7	35,6	17,13	..	..	18,14	..	..	42
Servicepers.	3	66,7	33,3	37,9	..	..	..	..	..	..	52
Adm. personal	12	91,7	8,3	33,5	..	..	..	..	..	..	42
<b>Byggverksamhet</b>	<b>621</b>	<b>7,1</b>	<b>92,9</b>	<b>34,0</b>	<b>16,95</b>	<b>16,40</b>	<b>16,99</b>	<b>18,43</b>	<b>16,80</b>	<b>18,55</b>	<b>39</b>
Ledning	33	12,1	87,9	35,8	27,93	..	..	28,29	..	..	50
Förmän	42	7,1	92,9	39,0	22,81	..	..	23,22	..	..	43
Operativ pers.	516	2,5	97,5	33,8	15,78	13,12	15,85	17,48	14,03	17,57	38
Servicepers.	5	-	100,0	21,5	..	-	..	..	-	..	27
Adm. personal	25	96,0	4,0	29,8	..	16,90	..	..	17,12	..	42
<b>Handel</b>	<b>1 038</b>	<b>48,5</b>	<b>51,5</b>	<b>31,3</b>	<b>14,28</b>	<b>12,76</b>	<b>15,71</b>	<b>15,25</b>	<b>13,85</b>	<b>16,57</b>	<b>38</b>
Ledning	78	29,5	70,5	37,4	26,09	23,72	27,05	27,34	24,47	28,50	47
Förmän	46	41,3	58,7	37,3	15,98	14,47	17,09	16,50	15,05	17,57	43
Operativ pers.	802	49,0	51,0	30,4	13,01	11,68	14,29	14,08	12,95	15,16	36
Servicepers.	67	44,8	55,2	30,1	12,34	11,78	12,80	12,71	12,24	13,09	41
Adm. personal	45	84,4	15,6	32,3	17,19	17,13	17,48	17,50	17,37	18,25	48
<b>Transport och magasinering</b>	<b>982</b>	<b>42,8</b>	<b>57,2</b>	<b>33,3</b>	<b>19,87</b>	<b>17,62</b>	<b>21,47</b>	<b>20,81</b>	<b>18,22</b>	<b>22,66</b>	<b>44</b>
Ledning	156	28,8	71,2	37,1	34,06	24,59	37,70	35,51	25,75	39,27	48
Förmän	78	33,3	66,7	35,9	20,54	16,42	22,44	21,20	16,79	23,24	43
Operativ pers.	576	38,5	61,5	32,4	16,08	16,18	16,02	17,11	16,83	17,28	42
Servicepers.	39	71,8	28,2	26,4	15,07	14,77	15,85	15,44	15,20	16,06	45
Adm. personal	133	74,4	25,6	33,4	21,00	18,92	27,06	21,31	19,25	27,33	46
<b>Hotell- och restaurangverksamhet</b>	<b>392</b>	<b>59,4</b>	<b>40,6</b>	<b>25,8</b>	<b>13,20</b>	<b>13,06</b>	<b>13,40</b>	<b>16,74</b>	<b>15,01</b>	<b>19,37</b>	<b>32</b>
Ledning	23	30,4	69,6	36,2	21,91	..	..	22,14	..	..	42
Förmän	10	80,0	20,0	33,7	17,03	..	..	17,92	..	..	35
Operativ pers.	281	58,0	42,0	24,1	12,23	12,05	12,48	16,44	14,01	19,92	30
Servicepers.	72	68,1	31,9	27,4	13,52	14,23	11,96	16,14	16,82	14,65	35
Adm. personal	6	100,0	-	33,3	15,96	15,96	-	15,96	15,96	-	52
<b>Finansiering och försäkring</b>	<b>487</b>	<b>67,4</b>	<b>32,6</b>	<b>34,7</b>	<b>24,13</b>	<b>21,37</b>	<b>29,70</b>	<b>24,23</b>	<b>21,25</b>	<b>30,26</b>	<b>44</b>
Ledning	120	46,7	53,3	36,1	36,72	33,57	39,39	37,80	34,05	40,99	48
Förmän	34	52,9	47,1	35,1	24,89	22,41	27,65	24,72	22,61	27,07	41
Operativ pers.	296	75,7	24,3	34,1	19,62	18,66	22,48	19,35	18,32	22,43	43
Servicepers.	10	40,0	60,0	33,6	22,21	..	..	22,67	..	..	47
Adm. personal	27	96,3	3,7	34,1	18,88	..	..	19,14	..	..	45
<b>Företagstjänster</b>	<b>713</b>	<b>43,1</b>	<b>56,9</b>	<b>33,0</b>	<b>19,46</b>	<b>17,34</b>	<b>21,12</b>	<b>19,99</b>	<b>17,88</b>	<b>21,65</b>	<b>41</b>
Ledning	104	23,1	76,9	35,2	28,97	27,50	29,43	29,41	28,03	29,83	45
Förmän	68	23,5	76,5	35,8	22,93	19,36	24,17	23,24	19,52	24,53	40
Operativ pers.	493	46,0	54,0	32,7	17,36	16,13	18,42	17,94	16,72	19,01	39
Servicepers.	21	71,4	28,6	19,7	15,86	..	..	16,66	..	..	48
Adm. personal	27	92,6	7,4	33,8	18,16	..	..	18,34	..	..	46
<b>Övriga tjänster</b>	<b>867</b>	<b>55,0</b>	<b>45,0</b>	<b>27,8</b>	<b>17,65</b>	<b>15,59</b>	<b>20,34</b>	<b>18,26</b>	<b>16,22</b>	<b>20,95</b>	<b>40</b>
Ledning	101	30,7	69,3	35,2	29,73	28,30	30,39	30,20	28,62	30,93	45
Förmän	52	50,0	50,0	33,5	22,29	18,72	26,19	22,43	18,83	26,36	43
Operativ pers.	580	56,0	44,0	26,1	16,08	14,73	17,93	16,86	15,54	18,67	37
Servicepers.	72	63,9	36,1	26,0	12,29	11,76	13,27	12,54	12,09	13,36	45
Adm. personal	62	79,0	21,0	30,2	16,15	15,63	18,26	16,31	15,78	18,46	45

Källa: ÅSUB lönestatistik

### Heltidsanställdas månads- och timlön per yrkesgrupp

I **tabell 4**, på sidan 18, presenteras resultaten för heltidsanställda per ISCO-yrkesgrupp (ISCO-2010). I tabellen presenteras utöver löneuppgifter antalet anställda, ålder och veckoarbetstid separat för män och kvinnor. I ISCO-yrkesgrupperingen ingår några relativt detaljerade uppgifter, men de flesta kategorierna består av flera yrken. För mer information angående ISCO-grupper se **bilaga 4**.

Även inom de olika yrkesgrupperna varierar könsfördelningen rätt mycket. Männens andel är stor i många av yrkesgrupperna. Bland *chefer* är männens andel 74 procent, bland *jordbrukare, skogsarbetare m.fl.* är andelen 81 procent, bland *byggnads-, reparations och tillverkningsarbetare* är andelen 95 procent och slutligen bland *process- och transportarbetare* där andelen är 86 procent. Könsfördelningen är lite jämnare bland *specialister*, där männens andel är 67 procent, bland *experter* där männens andel är 60 procent, bland *service- och försäljningspersonal* där männens andel är 53 procent samt bland *övriga arbetstagare* där männens andel är 57 procent. Kvinnornas andel av personalstyrkan är störst inom yrkesgruppen *kontors- och kundtjänstpersonal* där kvinnornas andel är ca 71 procent. Det bör även observeras att endast 35 procent av samtliga heltidsanställda (inom den privata sektorn) är kvinnor. Inom den offentliga sektorn är situationen den motsatta, där är cirka 66 procent av de heltidsanställda kvinnor<sup>4</sup>.

De högsta lönerna finns inom grupperna *verkställande direktörer och verkschefer* samt *försäljnings-, marknadsförings- och utvecklingschefer*. Andra högt betalda tjänster är *chefer inom informations- och kommunikationsteknologi (IKT)*, *chefer inom företagstjänster och administration* samt *produktionschefer inom industri, gruvsdrift, byggverksamhet och distribution*.

De lägst betalda tjänsterna är grupperna *processoperatörer, textil-, skinn- och läderindustri, köks- och restaurangbiträden, serveringspersonal, hem-, hotell- och kontorsstädare m.fl.* samt *butikskassörer och biljettförsäljare*.

De lägsta löneskillnaderna mellan kvinnor och män finns *processoperatörer, textil-, skinn- och läderindustri, experter inom fysik, kemi och teknik* samt *montörer och reparatörer inom elektronik och teleteknik*. De högsta löneskillnaderna mellan kvinnor och män hittar vi däremot bland *verkställande direktörer och verkschefer, förmedlare av företagstjänster* samt *fiskodlare, fiskare och jägare*. Inom grupperna *idrottare, idrottstränare och -instruktörer m.fl.* samt *montörer och reparatörer inom elektronik och teleteknik* uppvisar kvinnorna en högre genomsnittlig månadsinkomst än männen, både för ordinarie förtjänst och för total förtjänst.

Det kan noteras att det finns flera yrkesgrupper där kvinnorna har högre lön, men där antalet kvinnor eller män är för litet för att särredovisas.

<sup>4</sup> För mer information, se publikationen: Löner för offentligt anställda på Åland 2011-2012 (Statistik 2013:3).

**Tabell 4: Heltidsanställdas månads- och timlön per yrkesgrupp**

Yrkesgrupp (ISCO)	Kön	Antalet observationer	Vecko-arbets-tid tim	Timlön, ordinarie arbetstid	Total timlön	Månadslön, ordinarie arbetstid	Total månadslön	Ålder
<b>Samtliga heltidsanställda</b>	<b>Totalt</b>	<b>4 262</b>	<b>38,1</b>	<b>19,03</b>	<b>19,79</b>	<b>3 139</b>	<b>3 284</b>	<b>41</b>
	Kvinnor	1 475	37,8	17,00	17,51	2 781	2 886	42
	Män	2 787	38,3	20,12	21,01	3 331	3 497	41
<b>1 Chefer</b>	<b>Totalt</b>	<b>549</b>	<b>37,8</b>	<b>31,62</b>	<b>32,80</b>	<b>5 180</b>	<b>5 389</b>	<b>46</b>
	Kvinnor	143	37,6	26,65	27,48	4 340	4 495	46
	Män	406	37,9	33,36	34,66	5 473	5 701	46
Verkställande direktörer och verkschefer	Totalt	173	38,0	35,36	36,91	5 825	6 093	48
	Kvinnor	25	37,6	24,31	25,24	3 965	4 118	45
	Män	148	38,1	37,24	38,90	6 142	6 428	49
Chefer inom företags-tjänster och administration	Totalt	88	37,6	29,97	31,03	4 881	5 060	47
	Kvinnor	44	37,3	26,66	27,31	4 323	4 440	47
	Män	44	37,8	33,22	34,69	5 428	5 669	46
Försäljnings-, marknadsförings- och utvecklingschefer	Totalt	70	37,6	31,84	32,77	5 189	5 346	43
	Kvinnor	21	37,3	30,97	31,67	5 019	5 140	44
	Män	49	37,7	32,21	33,24	5 262	5 434	42
Produktionschefer inom industri, gruvdrift, byggverksamhet och distribution	Totalt	74	38,0	29,14	30,63	4 801	5 055	45
	Kvinnor	14	37,7	28,13	30,01	4 597	4 906	43
	Män	60	38,1	29,37	30,77	4 848	5 089	45
Chefer inom informations- och kommunikationsteknologi (IKT)	Totalt	53	37,7	29,92	30,94	4 894	5 073	42
	Kvinnor	6	38,5	..	..	..	..	48
	Män	47	37,6	..	..	..	..	42
Chefer inom utbildning, vård, omsorg och finansiell verksamhet	Totalt	77	37,5	29,57	30,13	4 793	4 940	47
	Kvinnor	28	37,6	25,34	25,76	4 119	4 260	47
	Män	49	37,4	31,96	32,59	5 174	5 324	47
Chefer inom andra servicenäringar	Totalt	14	38,0	22,59	23,22	3 729	3 833	45
	Kvinnor	5	38,4	..	..	..	..	43
	Män	9	37,7	..	..	..	..	47
<b>2 Specialister</b>	<b>Totalt</b>	<b>599</b>	<b>37,6</b>	<b>23,09</b>	<b>23,50</b>	<b>3 771</b>	<b>3 881</b>	<b>40</b>
	Kvinnor	196	37,5	20,95	21,27	3 410	3 505	41
	Män	403	37,7	24,16	24,60	3 952	4 068	40
Specialister inom matematik och statistik	Totalt	9	36,1	23,84	24,44	3 742	3 835	43
	Kvinnor	4	35,0	..	..	..	..	45
	Män	5	37,0	..	..	..	..	41
Specialister inom biovetenskap	Totalt	9	38,3	22,68	23,44	3 773	3 897	50
	Kvinnor	2	37,5	..	..	..	..	56
	Män	7	38,5	..	..	..	..	49
Specialister inom teknik (utom elektronik)	Totalt	43	37,5	26,54	26,95	4 333	4 405	44
	Kvinnor	4	36,1	..	..	..	..	44
	Män	39	37,7	..	..	..	..	43
Specialister inom elektroteknik	Totalt	16	38,7	21,15	21,45	3 583	3 644	43
	Kvinnor	-	-	-	-	-	-	-
	Män	16	38,7	21,15	21,45	3 583	3 644	43
Arkitekter, planerare och lantmätare	Totalt	48	37,6	20,37	20,83	3 330	3 412	40
	Kvinnor	24	37,7	18,34	18,65	3 004	3 071	42
	Män	24	37,6	22,28	22,86	3 636	3 731	38
Andra hälso- och sjukvårdsspecialister	Totalt	11	38,7	23,73	24,29	4 009	4 107	46
	Kvinnor	7	38,6	..	..	..	..	43
	Män	4	38,9	..	..	..	..	51
Specialister inom finanssektorn	Totalt	70	37,6	24,55	24,52	4 005	4 150	43
	Kvinnor	49	37,6	22,30	22,41	3 643	3 746	42
	Män	21	37,5	29,86	29,50	4 860	5 107	44

**Tabell 4: Heltidsanställdas månads- och timlön per yrkesgrupp (forts.)**

Yrkesgrupp (ISCO)	Kön	Antalet observationer	Vecko-arbetstid tim	Timlön, ordinarie arbetstid	Total timlön	Månadslön, ordinarie arbetstid	Total månadslön	Ålder
Specialister inom administration	Totalt	25	37,8	21,94	22,15	3 593	3 629	41
	Kvinnor	15	37,7	19,46	19,76	3 184	3 234	38
	Män	10	37,9	25,70	25,78	4 214	4 226	46
Specialister inom försäljning, marknadsföring och information	Totalt	25	37,6	21,97	22,36	3 590	3 673	43
	Kvinnor	14	37,5	19,99	20,47	3 251	3 334	40
	Män	11	37,8	24,64	24,89	4 046	4 129	46
Specialister inom systemarbete	Totalt	236	37,5	23,11	23,30	3 768	3 829	37
	Kvinnor	42	37,4	20,71	20,44	3 367	3 410	40
	Män	194	37,5	23,64	23,92	3 855	3 920	37
Specialister, databaser, -nätverk och systemprogram	Totalt	49	37,5	22,65	23,59	3 692	3 992	42
	Kvinnor	5	37,5	..	..	..	..	41
	Män	44	37,5	..	..	..	..	42
Juridiska specialister	Totalt	19	37,3	27,26	29,02	4 420	4 706	37
	Kvinnor	11	37,2	26,69	28,44	4 323	4 609	37
	Män	8	37,4	28,02	29,79	4 550	4 836	36
Specialister inom samhälls- och socialsektorn samt inom religion	Totalt	6	38,3	19,95	20,44	3 320	3 406	55
	Kvinnor	3	36,7	..	..	..	..	48
	Män	3	40,0	..	..	..	..	62
Journalister, författare och språkvetare	Totalt	33	37,3	20,51	21,61	3 324	3 503	43
	Kvinnor	16	37,3	19,67	20,75	3 186	3 361	44
	Män	17	37,3	21,29	22,42	3 452	3 635	42
<b>3 Experter</b>	<b>Totalt</b>	<b>513</b>	<b>37,9</b>	<b>20,97</b>	<b>21,44</b>	<b>3 446</b>	<b>3 556</b>	<b>43</b>
	<b>Kvinnor</b>	<b>205</b>	<b>37,7</b>	<b>19,02</b>	<b>19,42</b>	<b>3 113</b>	<b>3 210</b>	<b>45</b>
	<b>Män</b>	<b>308</b>	<b>38,0</b>	<b>22,28</b>	<b>22,80</b>	<b>3 670</b>	<b>3 789</b>	<b>42</b>
Experter inom fysik, kemi och teknik	Totalt	80	38,1	20,19	20,71	3 342	3 483	43
	Kvinnor	15	37,5	20,43	20,73	3 326	3 377	44
	Män	65	38,2	20,14	20,71	3 345	3 507	42
Arbetsledare inom gruvdrift, industri och byggverksamhet	Totalt	44	39,0	21,58	22,04	3 661	3 748	44
	Kvinnor	-	-	-	-	-	-	-
	Män	44	39,0	21,58	22,04	3 661	3 748	44
Experter inom biovetenskap	Totalt	18	37,0	16,87	17,42	2 725	2 889	42
	Kvinnor	8	36,7	14,12	15,03	2 262	2 381	43
	Män	10	37,2	18,69	19,00	3 031	3 224	41
Fartygs-, flyg- och hamntrafikbefäl och -ledare	Totalt	29	37,2	29,04	29,53	4 695	4 791	43
	Kvinnor	4	37,1	..	..	..	..	42
	Män	25	37,2	..	..	..	..	43
Tekniska experter inom hälso- och sjukvården	Totalt	9	37,6	17,94	18,42	2 928	3 005	44
	Kvinnor	8	37,5	..	..	..	..	45
	Män	1	38,3	..	..	..	..	42
Sjukskötare, barnmorskor m.fl.	Totalt	13	42,9	19,63	20,06	3 656	3 723	45
	Kvinnor	10	44,1	..	..	..	..	46
	Män	3	38,7	..	..	..	..	42
Experter inom finansiering, försäkring och redovisning	Totalt	125	37,3	21,65	22,16	3 511	3 626	44
	Kvinnor	78	37,3	18,89	19,42	3 053	3 167	44
	Män	47	37,5	26,25	26,73	4 274	4 391	45
Inköps- och försäljningsagenter	Totalt	25	36,8	23,09	24,19	3 708	3 902	45
	Kvinnor	10	36,3	19,69	20,10	3 103	3 167	46
	Män	15	37,2	25,40	26,96	4 116	4 398	45
Förmedlare av företags tjänster	Totalt	39	37,6	20,69	20,92	3 371	3 410	45
	Kvinnor	16	37,7	15,81	15,97	2 586	2 617	43
	Män	23	37,5	23,93	24,20	3 892	3 937	45

**Tabell 4: Heltidsanställdas månads- och timlön per yrkesgrupp (forts.)**

Yrkesgrupp (ISCO)	Kön	Antalet observationer	Vecko- arbetstid tim	Timlön, ordinarie arbetstid	Total timlön	Månadslön, ordinarie arbetstid	Total månadslön	Ålder
Administrativa och specialiserade sekreterare	Totalt	27	37,7	27,45	27,91	4 465	4 720	49
	Kvinnor	23	37,9	..	..	..	..	49
	Män	4	37,0	..	..	..	..	51
Juridiska assistenter samt personal inom socialsektorn och församlingar	Totalt	12	38,4	16,17	16,18	2 691	2 693	50
	Kvinnor	7	38,6	..	..	..	..	47
	Män	5	38,1	..	..	..	..	55
Idrottare, idrottstränare och -instruktörer m.fl.	Totalt	27	39,4	13,62	14,17	2 323	2 418	31
	Kvinnor	9	38,2	15,12	15,23	2 508	2 525	37
	Män	18	40,0	12,76	13,56	2 217	2 357	28
Experter inom konst och kultur samt kökschefer	Totalt	8	38,5	17,45	17,88	2 902	2 973	44
	Kvinnor	1	40,0	..	..	..	..	51
	Män	7	38,2	..	..	..	..	42
IKT-tekniker samt användarstöd	Totalt	57	37,5	19,83	20,05	3 231	3 292	38
	Kvinnor	16	37,3	19,01	19,20	3 080	3 112	45
	Män	41	37,6	20,17	20,39	3 292	3 365	35
<b>4 Kontors- och kundtjänstpersonal</b>	<b>Totalt</b>	<b>598</b>	<b>37,8</b>	<b>17,05</b>	<b>17,36</b>	<b>2 789</b>	<b>2 873</b>	<b>43</b>
	<b>Kvinnor</b>	<b>424</b>	<b>37,7</b>	<b>16,37</b>	<b>16,60</b>	<b>2 669</b>	<b>2 724</b>	<b>44</b>
	<b>Män</b>	<b>174</b>	<b>38,1</b>	<b>18,76</b>	<b>19,25</b>	<b>3 090</b>	<b>3 247</b>	<b>39</b>
Kontorsassistenter	Totalt	14	37,9	21,73	21,82	3 585	3 599	43
	Kvinnor	6	37,5	18,05	18,11	2 942	2 952	41
	Män	8	38,2	24,50	24,61	4 069	4 087	45
Kontorssekreterare	Totalt	98	37,7	17,09	17,44	2 795	2 857	45
	Kvinnor	81	37,6	16,34	16,47	2 663	2 685	46
	Män	17	38,3	20,90	22,31	3 456	3 716	39
Kassapersonal m.fl.	Totalt	125	37,2	18,28	18,25	2 954	3 018	44
	Kvinnor	95	37,1	17,86	17,83	2 879	2 887	46
	Män	30	37,5	19,60	19,60	3 189	3 429	38
Annan kundtjänstpersonal	Totalt	77	38,4	14,59	15,25	2 422	2 543	39
	Kvinnor	61	38,5	14,30	14,85	2 378	2 484	39
	Män	16	38,1	15,73	16,83	2 597	2 781	41
Löneräknare, försäkringshandläggare m.fl.	Totalt	104	37,1	18,50	19,03	2 974	3 064	44
	Kvinnor	84	37,2	17,73	18,24	2 859	2 946	44
	Män	20	36,6	21,89	22,52	3 483	3 582	41
Kontorspersonal inom transport och lager	Totalt	71	37,9	18,41	18,73	3 022	3 088	43
	Kvinnor	34	37,8	15,85	15,99	2 595	2 645	44
	Män	37	37,9	20,72	21,20	3 407	3 487	43
Annan kontors- och kundtjänstpersonal	Totalt	109	38,9	14,49	14,66	2 432	2 545	40
	Kvinnor	63	38,6	14,50	14,59	2 412	2 484	42
	Män	46	39,3	14,49	14,76	2 460	2 627	36
<b>5 Service- och försäljningspersonal</b>	<b>Totalt</b>	<b>645</b>	<b>38,1</b>	<b>14,88</b>	<b>15,46</b>	<b>2 461</b>	<b>2 587</b>	<b>39</b>
	<b>Kvinnor</b>	<b>305</b>	<b>38,0</b>	<b>13,06</b>	<b>13,74</b>	<b>2 156</b>	<b>2 290</b>	<b>39</b>
	<b>Män</b>	<b>340</b>	<b>38,2</b>	<b>16,53</b>	<b>17,02</b>	<b>2 736</b>	<b>2 856</b>	<b>40</b>
Personal inom resetjänster, konduktörer och guider	Totalt	6	36,8	14,70	14,91	2 354	2 384	42
	Kvinnor	6	36,8	14,70	14,91	2 354	2 384	42
	Män	-	-	-	-	-	-	-
Restaurang- och storhushållspersonal	Totalt	69	38,3	14,35	14,78	2 384	2 548	36
	Kvinnor	24	37,8	14,20	14,73	2 330	2 504	37
	Män	45	38,5	14,43	14,80	2 412	2 570	35
Serveringspersonal	Totalt	37	37,4	11,73	13,05	1 911	2 221	31
	Kvinnor	30	37,4	11,47	12,57	1 867	2 064	31
	Män	7	37,7	12,91	15,21	2 112	2 929	35

**Tabell 4: Heltidsanställdas månads- och timlön per yrkesgrupp (forts.)**

Yrkesgrupp (ISCO)	Kön	Antalet observationer	Vecko-arbetstid tim	Timlön, ordinarie arbetstid	Total timlön	Månadslön, ordinarie arbetstid	Total månadslön	Ålder
Frisörer, kosmetologer m.fl.	Totalt	10	37,6	12,70	12,79	2 070	2 085	31
	Kvinnor	10	37,6	12,70	12,79	2 070	2 085	31
	Män	-	-	-	-	-	-	-
Arbetsledare inom städning och fastighetskötsel	Totalt	45	38,6	14,56	15,32	2 438	2 604	45
	Kvinnor	5	38,1	..	..	..	..	49
	Män	40	38,6	..	..	..	..	45
Försäljare och butiksinnehavare	Totalt	372	38,1	14,97	15,42	2 477	2 566	40
	Kvinnor	157	38,2	13,12	13,68	2 174	2 278	39
	Män	215	38,1	16,34	16,71	2 701	2 779	41
Butikskassörer och biljettförsäljare	Totalt	16	38,5	11,92	12,02	1 991	2 146	40
	Kvinnor	16	38,5	11,92	12,02	1 991	2 146	40
	Män	-	-	-	-	-	-	-
Annan försäljningspersonal	Totalt	30	38,7	12,34	13,56	2 075	2 285	37
	Kvinnor	26	38,8	..	..	..	..	38
	Män	4	37,5	..	..	..	..	26
Närvårdare, annan vårdpersonal och hemvårdare	Totalt	29	37,4	14,28	15,33	2 324	2 496	46
	Kvinnor	29	37,4	14,28	15,33	2 324	2 496	46
	Män	-	-	-	-	-	-	-
Säkerhets- och bevakningspersonal	Totalt	31	38,0	24,27	25,06	3 980	4 117	39
	Kvinnor	2	37,2	..	..	..	..	31
	Män	29	38,0	..	..	..	..	39
<b>6 Jordbrukare, skogsarbetare m.fl.</b>	<b>Totalt</b>	<b>73</b>	<b>39,4</b>	<b>15,05</b>	<b>16,37</b>	<b>2 558</b>	<b>2 819</b>	<b>42</b>
	<b>Kvinnor</b>	<b>14</b>	<b>40,8</b>	<b>12,75</b>	<b>14,12</b>	<b>2 231</b>	<b>2 466</b>	<b>40</b>
	<b>Män</b>	<b>59</b>	<b>39,0</b>	<b>15,59</b>	<b>16,90</b>	<b>2 635</b>	<b>2 902</b>	<b>43</b>
Åker- och trädgårdsodlare	Totalt	19	39,6	15,81	15,83	2 666	2 672	41
	Kvinnor	4	47,7	..	..	..	..	38
	Män	15	37,4	..	..	..	..	42
Djuruppfödare	Totalt	9	40,3	12,88	13,76	2 252	2 411	35
	Kvinnor	4	39,0	..	..	..	..	40
	Män	5	41,5	..	..	..	..	30
Fiskodlare, fiskare och jägare	Totalt	45	39,0	15,17	17,18	2 574	2 973	44
	Kvinnor	6	36,6	10,63	13,84	1 690	2 241	42
	Män	39	39,3	15,78	17,63	2 695	3 073	45
<b>7 Byggnads-, reparations- och tillverkningsarbetare</b>	<b>Totalt</b>	<b>563</b>	<b>38,8</b>	<b>15,96</b>	<b>17,42</b>	<b>2 691</b>	<b>2 896</b>	<b>39</b>
	<b>Kvinnor</b>	<b>27</b>	<b>38,1</b>	<b>14,32</b>	<b>16,69</b>	<b>2 367</b>	<b>2 773</b>	<b>41</b>
	<b>Män</b>	<b>536</b>	<b>38,8</b>	<b>16,04</b>	<b>17,46</b>	<b>2 707</b>	<b>2 901</b>	<b>39</b>
Byggnadsarbetare m.fl.	Totalt	134	38,5	15,91	18,68	2 662	2 872	40
	Kvinnor	-	-	-	-	-	-	-
	Män	134	38,5	15,91	18,68	2 662	2 872	40
Byggnadshantverkare	Totalt	45	40,3	16,77	17,68	2 940	3 156	36
	Kvinnor	1	37,5	..	..	..	..	21
	Män	44	40,4	..	..	..	..	37
Målare och saneringsarbetare	Totalt	21	39,9	16,34	17,03	2 835	2 973	40
	Kvinnor	-	-	-	-	-	-	-
	Män	21	39,9	16,34	17,03	2 835	2 973	40
Gjuteriarbetare, svetsare, plåtslagare m.fl.	Totalt	29	39,7	15,66	16,51	2 697	2 855	36
	Kvinnor	-	-	-	-	-	-	-
	Män	29	39,7	15,66	16,51	2 697	2 855	36
Smeder, verktygsmakare och maskinställare	Totalt	17	39,5	17,77	18,39	3 052	3 323	44
	Kvinnor	-	-	-	-	-	-	-
	Män	17	39,5	17,77	18,39	3 052	3 323	44

**Tabell 4: Heltidsanställdas månads- och timlön per yrkesgrupp (forts.)**

Yrkesgrupp (ISCO)	Kön	Antalet observationer	Vecko-arbets-tid tim	Timlön, ordinarie arbetstid	Total timlön	Månadslön, ordinarie arbetstid	Total månadslön	Ålder
Maskinmontörer och reparatörer	Totalt	95	39,0	15,24	15,69	2 584	2 694	38
	Kvinnor	-	-	-	-	-	-	-
	Män	95	39,0	15,24	15,69	2 584	2 694	38
Tryckeripersonal	Totalt	20	38,7	14,47	14,67	2 435	2 482	47
	Kvinnor	7	38,1	14,15	14,41	2 340	2 391	52
	Män	13	39,1	14,63	14,81	2 484	2 530	44
Elmontörer och -reparatörer	Totalt	85	38,4	17,22	18,27	2 867	3 070	38
	Kvinnor	1	39,2	..	..	..	..	20
	Män	84	38,4	..	..	..	..	39
Montörer och reparatörer inom elektronik och teleteknik	Totalt	44	37,5	17,41	18,13	2 837	2 954	41
	Kvinnor	7	37,5	18,33	19,33	2 987	3 150	39
	Män	37	37,5	17,24	17,91	2 810	2 919	42
Styckare, bagare, mejerister m.fl.	Totalt	31	37,7	13,53	17,94	2 224	2 937	39
	Kvinnor	11	38,3	11,99	16,69	2 004	2 810	39
	Män	20	37,3	14,33	18,59	2 339	3 003	39
Trävaruhanterare, snickare m.fl.	Totalt	42	39,2	14,67	16,05	2 502	2 732	38
	Kvinnor	-	-	-	-	-	-	-
	Män	42	39,2	14,67	16,05	2 502	2 732	38
<b>8 Process- och transportarbetare</b>	<b>Totalt</b>	<b>511</b>	<b>38,4</b>	<b>13,74</b>	<b>14,80</b>	<b>2 294</b>	<b>2 482</b>	<b>40</b>
	<b>Kvinnor</b>	<b>70</b>	<b>37,1</b>	<b>12,27</b>	<b>12,95</b>	<b>1 977</b>	<b>2 099</b>	<b>42</b>
	<b>Män</b>	<b>441</b>	<b>38,6</b>	<b>13,97</b>	<b>15,09</b>	<b>2 344</b>	<b>2 541</b>	<b>40</b>
Maskinoperatörer i gruv- och stenbrottsarbete	Totalt	10	40,3	15,64	16,61	2 729	2 934	45
	Kvinnor	-	-	-	-	-	-	-
	Män	10	40,3	15,64	16,61	2 729	2 934	45
Processoperatörer, gummi-, plast- och pappersvaruindustri	Totalt	97	37,2	14,21	15,04	2 291	2 440	40
	Kvinnor	22	36,4	13,74	14,31	2 165	2 270	46
	Män	75	37,5	14,35	15,26	2 329	2 490	38
Processoperatörer, textil-, skinn- och läderindustri	Totalt	41	37,7	10,29	10,46	1 686	1 734	39
	Kvinnor	21	38,0	10,26	10,38	1 698	1 732	41
	Män	20	37,3	10,31	10,55	1 673	1 736	36
Processoperatörer, livsmedelsindustri	Totalt	70	38,1	13,58	15,54	2 252	2 576	40
	Kvinnor	9	36,6	13,03	14,60	2 078	2 339	48
	Män	61	38,3	13,66	15,68	2 278	2 611	39
Processoperatörer, sågvaror samt pappers- och kartongindustri	Totalt	26	38,6	14,31	15,02	2 406	2 522	35
	Kvinnor	-	-	-	-	-	-	-
	Män	26	38,6	14,31	15,02	2 406	2 522	35
Andra processoperatörer	Totalt	8	36,5	12,63	13,63	2 007	2 243	40
	Kvinnor	7	35,9	..	..	..	..	39
	Män	1	40,6	..	..	..	..	47
Person- och paketbilsförare samt motorcykelförare	Totalt	6	38,1	13,49	13,76	2 226	2 257	43
	Kvinnor	1	40,0	..	..	..	..	54
	Män	5	37,8	..	..	..	..	41
Förare av tunga motorfordon	Totalt	204	38,9	14,00	15,16	2 365	2 568	42
	Kvinnor	7	38,7	13,01	13,88	2 197	2 314	34
	Män	197	38,9	14,03	15,20	2 371	2 577	42
Arbetsmaskinförare	Totalt	49	39,7	14,41	15,28	2 489	2 654	37
	Kvinnor	3	35,8	..	..	..	..	28
	Män	46	40,0	..	..	..	..	38
<b>9 Övriga arbetstagare</b>	<b>Totalt</b>	<b>211</b>	<b>38,5</b>	<b>12,50</b>	<b>12,92</b>	<b>2 084</b>	<b>2 166</b>	<b>39</b>
	<b>Kvinnor</b>	<b>91</b>	<b>37,9</b>	<b>11,55</b>	<b>12,02</b>	<b>1 901</b>	<b>1 980</b>	<b>39</b>
	<b>Män</b>	<b>120</b>	<b>38,9</b>	<b>13,23</b>	<b>13,62</b>	<b>2 224</b>	<b>2 308</b>	<b>39</b>



**Tabell 4: Heltidsanställdas månads- och timlön per yrkesgrupp (forts.)**

Yrkesgrupp (ISCO)	Kön	Antalet observationer	Vecko-	Timlön,	Total	Månadslön, Total	Ålder	
			arbetstid tim	ordinarie arbetstid	timlön	månadslön		
Hem-, hotell- och kontorsstädare m.fl.	Totalt	69	38,1	11,61	12,20	1 916	2 028	41
	Kvinnor	52	37,9	11,31	11,85	1 858	1 957	41
	Män	17	38,8	12,44	13,22	2 083	2 232	40
Medhjälpare inom tillverkning	Totalt	22	39,1	13,14	13,40	2 229	2 277	35
	Kvinnor	5	39,2	..	..	..	..	33
	Män	17	39,1	..	..	..	..	35
Godshanterare, lagerarbetare m.fl.	Totalt	108	38,6	13,05	13,35	2 182	2 244	40
	Kvinnor	28	37,9	12,08	12,35	1 989	2 023	41
	Män	80	38,9	13,40	13,71	2 251	2 323	40
Köks- och restaurangbiträden	Totalt	12	38,3	11,53	12,36	1 911	2 054	29
	Kvinnor	6	37,3	..	..	..	..	28
	Män	6	39,4	..	..	..	..	30

Källa: ÅSUB lönestatistik

### Deltidsarbetande jordbrukare och skogsarbetare har lägst timlön

I **tabell 5** på nästa sida visas deltidsanställdas månads- och timlöner per ISCO-yrkesgrupp. Den kortaste arbetsveckan har *service- och försäljningspersonal* (med 15,0 timmar) följt av *övriga arbetstagare* (med 15,2 timmar). Den längsta arbetsveckan finns inom gruppen *chefer* (med 22,5 timmar) samt *specialister* (med 21,8 timmar).

*Chefer* har både den högsta timlönen och den högsta månadslönen, följt av *specialister*. De lägsta timlönerna och månadslönerna finns hos *jordbrukare, skogsarbetare m.fl., övriga arbetstagare* samt *service- och försäljningspersonal*.

Det framgår av underlagsmaterialet att deltidsarbete, mindre än 33,5 timmar per vecka, är vanligare hos kvinnor än hos män. Av samtliga deltidsanställda är ca 60 procent kvinnor och 40 procent män. Den största andelen deltidsanställda finns inom huvudyrkesgruppen *övriga arbetstagare* med ca 54 procent deltidsarbetare. Även inom grupperna *service- och försäljningspersonal* samt *jordbrukare, skogsarbetare m.fl.* är andelen deltidsanställda hög (mer än 40 procent). Totalt sett deltidsarbetar 31 procent av löntagarna i undersökningen, medan resterande 69 procent heltidsarbetar.

Lönerelationerna mellan könen tycks vara mycket jämlika bland de deltidsanställda. Kvinnornas ordinarie timlön motsvarar 98 procent av männens, medan kvinnornas totala timlön motsvarar 87 procent av männens. Kvinnornas ordinarie månadslön är högre än männens (104 procent) och den totala månadslönen motsvarar 99 procent av männens. Bland månadsinkomsterna har kvinnorna i flera fall högre ordinarie månadsinkomster än männen, vilket bland annat kan förklaras med att kvinnorna i de huvudyrkesgrupperna har högre veckoarbetstid än männen.

Endast i yrkesgrupperna *experter, kontors- och kundtjänstpersonal* samt *service- och försäljningspersonal* har kvinnorna högre ordinarie timlön än männen. Männen har högre total timlön i samtliga yrkesgrupper.

**Tabell 5: Deltidsanställdas månads- och timlön per yrkesgrupp**

Yrkesgrupp (ISCO)	Kön	Antalet observationer	Vecko-arbets-tid tim	Timlön, ordinarie arbetstid	Total timlön	Månadslön, ordinarie arbetstid	Total månadslön	Ålder
<b>Samtliga deltidanställda</b>	<b>Totalt</b>	<b>1 881</b>	<b>18,1</b>	<b>14,71</b>	<b>16,61</b>	<b>1 189</b>	<b>1 291</b>	<b>38</b>
	<b>Kvinnor</b>	<b>1 126</b>	<b>18,2</b>	<b>14,59</b>	<b>15,67</b>	<b>1 205</b>	<b>1 288</b>	<b>39</b>
	<b>Män</b>	<b>755</b>	<b>18,0</b>	<b>14,89</b>	<b>18,05</b>	<b>1 164</b>	<b>1 296</b>	<b>38</b>
1 Chefer	Totalt	52	22,5	26,24	26,86	2 649	2 725	52
	Kvinnor	30	24,1	25,47	25,97	2 790	2 865	47
	Män	22	20,2	27,32	28,10	2 451	2 531	59
2 Specialister	Totalt	122	21,8	23,12	23,40	2 176	2 207	43
	Kvinnor	86	24,5	22,38	22,68	2 323	2 357	43
	Män	36	15,6	24,83	25,05	1 837	1 858	42
3 Experter	Totalt	175	17,6	17,47	18,16	1 408	1 456	41
	Kvinnor	133	17,7	17,55	18,13	1 429	1 459	41
	Män	42	17,4	17,24	18,26	1 343	1 448	40
4 Kontors- och kundtjänstpersonal	Totalt	304	21,2	15,99	16,94	1 475	1 600	42
	Kvinnor	242	22,0	16,14	16,83	1 558	1 658	43
	Män	62	18,0	15,42	17,39	1 147	1 370	41
5 Service- och försäljningspersonal	Totalt	533	15,0	11,82	15,08	793	894	32
	Kvinnor	376	15,4	11,84	13,45	807	912	33
	Män	157	14,0	11,78	19,11	756	849	30
6 Jordbrukare, skogsarbetare m.fl.	Totalt	50	16,9	11,37	12,24	794	897	41
	Kvinnor	21	16,5	9,24	9,58	688	742	40
	Män	29	17,1	12,94	14,21	873	1 012	41
7 Byggnads-, reparations- och tillverkningsarbetare	Totalt	174	20,6	15,35	17,25	1 356	1 528	39
	Kvinnor	18	20,9	11,88	13,77	1 084	1 304	33
	Män	156	20,6	15,75	17,65	1 388	1 554	40
8 Process- och transportarbetare	Totalt	226	21,5	13,36	15,44	1 239	1 364	40
	Kvinnor	57	21,3	12,92	14,43	1 193	1 284	41
	Män	169	21,5	13,50	15,76	1 254	1 390	40
9 Övriga arbetstagare	Totalt	245	15,2	13,01	15,05	774	869	36
	Kvinnor	163	15,0	12,58	13,75	760	828	38
	Män	82	15,7	13,92	17,76	804	955	31

Källa: ÅSUB lönestatistik

### Högre utbildningsnivå ger högre lönenivå

I **tabell 6** redovisas medellönen enligt utbildningsnivå. Löneuppgifterna som redovisas är veckoarbetstiden, ordinarie och total timlön, ordinarie och total månadslön samt ålder för heltidsanställd personal. Uppgifterna om utbildningsnivå är hämtade från Statistikcentralens examensregister, som tyvärr saknar en stor del examina avlagda i utlandet. Detta innebär till exempel att många examina avlagda i Sverige inte finns med.

Tabellen visar att utbildning lönar sig, ju högre utbildningsnivå desto högre medellön har personerna i underlagsmaterialet. Högst total månadslön hade personer med *högre högskoleutbildning*, med 4 346 euro medan personer med *lägre högskoleutbildning* hade 3 860 euro. Personer med utbildning på *gymnasialstadiet* hade en total månadslön på 3 049, samma som de personer vars uppgift om utbildningsnivån saknades. Detta tyder på att de personer vars uppgift om utbildningsnivån saknades i genomsnitt hade relativt låg utbildningsnivå.

**Tabell 6: Heltidsanställdas månads- och timlön per utbildningsnivå**

Utbildningsnivå	Kön	Antalet observationer	Vecko- arbetstid tim	Timlön, ordinarie arbetstid	Total timlön	Månadslön, ordinarie arbetstid	Total månadslön	Ålder
<b>Samtliga heltidsanställda</b>	<b>Totalt</b>	<b>4 262</b>	<b>38,1</b>	<b>19,03</b>	<b>19,79</b>	<b>3 139</b>	<b>3 284</b>	<b>41</b>
	<b>Kvinnor</b>	<b>1 475</b>	<b>37,8</b>	<b>17,00</b>	<b>17,51</b>	<b>2 781</b>	<b>2 886</b>	<b>42</b>
	<b>Män</b>	<b>2 787</b>	<b>38,3</b>	<b>20,12</b>	<b>21,01</b>	<b>3 331</b>	<b>3 497</b>	<b>41</b>
Gymnasialstadietutbildning	Totalt	1 704	38,2	17,58	18,34	2 908	3 049	40
	Kvinnor	567	37,7	15,82	16,27	2 589	2 687	42
	Män	1 137	38,4	18,47	19,38	3 071	3 234	39
Lägsta högre utbildning	Totalt	15	38,5	..	..	..	..	38
	Kvinnor	10	39,0	..	..	..	..	36
	Män	5	37,5	..	..	..	..	42
Lägre högskoleutbildning	Totalt	446	37,8	22,83	23,40	3 737	3 860	48
	Kvinnor	218	37,5	19,74	20,05	3 211	3 293	47
	Män	228	38,0	25,79	26,61	4 240	4 403	48
Högre högskoleutbildning	Totalt	491	37,9	25,63	26,30	4 205	4 346	41
	Kvinnor	182	38,0	20,18	20,76	3 317	3 430	38
	Män	309	37,8	28,94	29,66	4 743	4 900	43
Forskarutbildning	Totalt	4	38,1	..	..	..	..	49
	Kvinnor	1	37,5	..	..	..	..	58
	Män	3	38,2	..	..	..	..	46
Grundskoleexamen / okänd utbildning	Totalt	1 602	38,2	17,51	18,36	2 894	3 049	41
	Kvinnor	497	37,8	16,03	16,65	2 621	2 740	43
	Män	1 105	38,4	18,18	19,14	3 017	3 188	41

Källa: ÅSUB lönestatistik

### Längden på arbetsförhållandet och dess inverkan på lönen

En aspekt av löneutveckling är att studera hur lönen förändras i takt med att arbetsförhållandet fortskrider, det vill säga hur arbetsförhållandets längd inverkar på lönenivån. I **tabell 7** på sidan 27 visas den totala månadslönen och totala timlönen för heltidsanställda fördelade på arbetsförhållandets längd. Uppgiften om arbetsförhållandet är tagen från anställningsdatum (det datum då man anställdes vid företaget).

Tabellen visar att lönenivån korrelerar med arbetsförhållandets längd, i de flesta fall stiger lönen för ett längre arbetsförhållande. För samtliga heltidsanställda som varit anställda två år eller mindre var den genomsnittliga totala månadslönen 2 751 euro, medan den för de som varit anställda elva år eller mer var 3 710 euro, en skillnad på 34,9 procent av lönen för de som varit anställda två år eller mindre. Den totala timlönen för dem som varit anställda två år eller mindre var 16,43 euro, medan den för de som varit anställda längre än elva år var 22,53 euro, en skillnad på 37,1 procent.

I euro och cent syns utvecklingen mest för gruppen *jordbrukare, skogsarbetare m.fl.*. För *jordbrukare, skogsarbetare m.fl.* som varit anställda två år eller mindre var den genomsnittliga totala månadslönen 2 427 euro medan den för de som varit anställda elva år eller mer var 3 372 euro, en skillnad på 944 euro, eller ca 38,9 procent. Den totala timlönen varierar mellan 13,94 euro (0–2 år anställda) till 19,56 euro (mer än 11 år anställda).

Procentuellt sett varierar lönen minst för anställda inom grupperna *process- och transportarbetare*. För *process- och transportarbetare* anställda två år eller mindre var den genomsnittliga totala månadslönen 2 367 euro och timlönen 14,09 euro medan den totala månadslönen för de som varit anställda elva år eller mer var 2 613 euro och timlönen 15,62 euro, en skillnad på 10,4 procent respektive 10,9 procent.

För att åskådliggöra skillnaderna mellan kvinnor och män är det mest överskådligt att använda sig av samtliga heltidsanställda. För kvinnor som varit anställda två år eller mindre var den totala månadslönen 2 490 euro medan den för de som varit anställda elva år eller mer var 3 167 euro, en skillnad på 27,2 procent. För män som varit anställda två år eller mindre var den totala månadslönen 2 908 euro medan den för de som varit anställda elva år eller mer 4 002 euro, en skillnad på 37,7 procent.



### Högst lön har personer som är chef och över 60 år

En annan aspekt av löneutvecklingen är att analysera den genomsnittliga månadsinkomsten efter personens ålder. I **tabell 8** på nästa sida visas den ordinarie månadsinkomsten fördelad efter yrkesgrupp och åldersgrupp. Det är tydligt att ålderns inverkan på lönenivån är betydande, i de yngre åldersgrupperna är löneutvecklingen snabb, för att bli långsammare i de åldersgrupperna över 40 år (i det närmaste stanna av efter 50 år).

Däremot skiljer sig utvecklingen åt något för män och kvinnor, för männen ökar den genomsnittliga lönen i alla åldersklasser. För kvinnorna börjar dock den genomsnittliga lönen minska i de två äldsta åldersklasserna (50–59 år respektive över 60 år).

Den högsta ordinarie månadsinkomsten har personer i ålder 50–59 år (3 481 euro per månad) tätt följt av personer i åldern över 60 år (3 476 euro). Den lägsta lönen har personer under 20 år med 1 842 euro per månad. Medellönen för personer i åldern 30–39 år (3 098 euro) är betydligt högre än för personer i åldern 20–29 år (2 308 euro). En förklaring är troligen att man är färdig med utbildningen i denna ålder, en annan förklaring är att man hunnit vara delaktig i arbetslivet en längre tid. Medellönen för de tre äldsta åldersgrupperna är snarlik.

Den könvisa strukturen följer samma mönster, med undantaget att det är männen i åldern över 60 år som har den högsta medellönen (3 991 euro). Den högsta medellönen har *chefer* som är över 60 år (6 030 euro). Av de yrkesgrupper som av sekretesskäl kan redovisas har *chefer* i åldern 50–59 år högst lön bland männen (5 893 euro). För kvinnor var det *chefer* i åldern 40–49 år som hade högst lön (4 845 euro).

Intressant är även att notera lönerelationen kvinnor/män för de olika åldersgrupperna, i den yngsta åldersgruppen (under 20 år) har kvinnorna högre lön än männen (kvinnornas lön motsvarar 101 procent av männens lön) medan kvinnorna i den äldsta åldersgruppen (över 60 år) endast har 67 procent av männens lön. Synonymt för dessa två åldersgrupper är dock att antalet observationer är relativt litet (52 personer respektive 243 personer). Även i åldersgrupperna 20–29 år (90 procent), 30–39 år (86 procent) samt 40–49 år (85 procent) är lönerelationen högre än genomsnittet för samtliga heltidsanställda (83 procent), varefter relationen verkar sjunka ju äldre personen i fråga är. I åldersgruppen 50–59 år har kvinnorna 77 procent av männens medellön.

**Tabell 8: Heltidsanställdas ordinarie månadsinkomst efter yrkes- och åldersgrupp**

Yrkesgrupp (ISCO)	Kön	Antalet observationer	Förtjänst, ordinarie arbetstid						
			Totalt	under 20 år	20-29 år	30-39 år	40-49 år	50-59 år	över 60 år
Samtliga heltidsanställda	Totalt	4 262	3 139	1 842	2 308	3 098	3 442	3 481	3 476
	Kvinnor	1 475	2 781	1 855	2 154	2 774	3 107	2 937	2 687
	Män	2 787	3 331	1 834	2 387	3 233	3 636	3 822	3 991
1 Chefer	Totalt	549	5 180	-	3 724	4 569	5 230	5 536	6 030
	Kvinnor	143	4 340	-	..	3 863	4 845	4 281	..
	Män	406	5 473	-	..	4 828	5 384	5 893	..
2 Specialister	Totalt	599	3 771	-	2 996	3 780	3 970	3 962	4 420
	Kvinnor	196	3 410	-	2 879	3 560	3 581	3 382	3 147
	Män	403	3 952	-	3 061	3 865	4 160	4 479	4 725
3 Experter	Totalt	513	3 446	..	2 549	3 302	3 685	3 727	..
	Kvinnor	205	3 113	..	2 478	2 949	3 308	3 263	..
	Män	308	3 670	-	2 592	3 436	3 987	4 151	4 367
4 Kontors- och kundtjänstpersonal	Totalt	598	2 789	..	2 322	2 710	2 903	3 052	..
	Kvinnor	424	2 669	..	2 267	2 564	2 765	2 898	..
	Män	174	3 090	..	2 414	2 945	3 274	3 677	..
5 Service- och försäljningspersonal	Totalt	645	2 461	1 769	1 995	2 483	2 793	2 681	2 604
	Kvinnor	305	2 156	1 764	1 900	2 166	2 475	2 241	2 090
	Män	340	2 736	1 777	2 103	2 719	3 057	3 075	3 018
6 Jordbrukare, skogsarbetare m.fl.	Totalt	73	2 558	..	1 796	2 328	2 555	2 962	..
	Kvinnor	14	2 231	..	..	..	..	..	..
	Män	59	2 635	-	..	..	..	..	3 707
7 Byggnads-, reparations- och tillverkningsarbetare	Totalt	563	2 691	1 832	2 402	2 698	2 803	2 957	3 015
	Kvinnor	27	2 367	-	2 257	..	2 223	2 902	..
	Män	536	2 707	1 832	2 409	..	2 838	2 961	..
8 Process- och transportarbetare	Totalt	511	2 294	..	2 092	2 278	2 410	2 402	..
	Kvinnor	70	1 977	-	1 580	2 124	2 207	2 008	2 095
	Män	441	2 344	..	2 175	2 293	2 444	2 478	..
9 Övriga arbetstagare	Totalt	211	2 084	..	..	2 102	2 089	2 260	2 145
	Kvinnor	91	1 901	-	..	1 877	2 004	2 008	..
	Män	120	2 224	..	2 091	2 298	2 162	2 435	..

Källa: ÅSUB lönestatistik

### 3.2 Lönerelationen mellan kvinnor och män

Lönerelationen mellan kvinnor och män kan för några branscher och yrkeskategorier utläsas från de tidigare presenterade tabellerna. Jämförelsen av de heltidsanställdas totala månadslöner ger vid handen att kvinnornas löner är 17,5 procent lägre än männens löner. Kvinnornas genomsnittliga veckoarbetstid är även också 1,4 procent kortare än männens. Det går dock inte att fastställa i hur hög grad kvinnor och män har olika lön trots att de utför samma arbete, eftersom arbetsuppgifterna och de kvalifikationer de kräver kan variera också inom de olika yrkesgrupperna inom en bransch. Dessutom bör man ha uppgifter om ålderstillägg för att kunna ta bort dess inverkan på lönerna. För att minska arbetstidens inverkan på löneinkomsterna jämförs på nästa sida samtliga arbetstagares totala timlöner per kön (se tabellerna 9 och 10).

I **tabell 9** visas kvinnors totala timlön i relation till mäns totala timlön 2012 enligt bransch och yrkeskod. I **tabell 10** visas kvinnors totala timlön i relation till mäns totala timlön 2012 enligt ISCO-yrkesgrupp.

**Tabell 9: Lönerelation enligt bransch och yrkeskod**
*Kvinnors totala timlön i procent av männens totala timlön 2012, samtliga arbetstagare*

	Totalt	Ledning	Förmän	Operativ personal	Service-personal	Administrativ personal
<b>Totalt</b>	<b>81,9</b>	<b>83,7</b>	<b>81,2</b>	<b>87,3</b>	<b>87,1</b>	<b>74,1</b>
Tillverkningsindustri	79,6	78,5	99,9	83,8	57,4	72,1
Energi- och vattenförsörjning	81,6	..	..	..	..	..
Byggverksamhet	90,6	..	..	..	..	..
Handel	83,6	85,9	85,7	85,4	93,5	95,2
Transport och magasinering	80,4	65,6	72,2	97,4	94,6	70,4
Hotell- och restaurangverks.	77,5	..	..	70,3	114,8	-
Finansiering och försäkring	70,2	83,1	83,5	81,7	..	..
Företagstjänster	82,6	94,0	79,6	88,0	..	..
Övriga tjänster	77,4	92,5	71,4	83,2	90,5	85,5

Källa: ÅSUB lönestatistik

I **tabell 9** illustreras att de minsta löneskillnaderna finns hos *förmän* inom branschen *tillverkningsindustri*, följt av *operativ personal* inom *transport och magasinering*. Överlag tycks lönen för yrkesgrupperna *operativ personal* samt *servicepersonal* vara mest jämlik. De största skillnaderna finns hos *servicepersonal* i branschen *tillverkning* samt *ledning* inom *transport och magasinering*. Endast i yrkesgruppen *servicepersonal* inom *hotell- och restaurangverksamhet* har kvinnorna högre lön än männen.

**Tabell 10: Lönerelation enligt ISCO-yrkesgrupp**
*Kvinnors totala timlön i procent av männens totala timlön 2012, samtliga arbetstagare*

Yrkesgrupp	Lönerelation kvinnor/män
<b>Samtliga arbetskategorier</b>	<b>81,9</b>
Chefer	79,3
Specialister	88,1
Experter	85,1
Kontors- och kundtjänstpersonal	88,9
Service- och försäljningspersonal	76,9
Jordbrukare, skogsarbetare m.fl.	69,9
Byggnads-, reparations- och tillverkningsarbetare	88,4
Process- och transportarbetare	89,1
Övriga arbetstagare	85,9

Källa: ÅSUB lönestatistik

I **tabell 10** visas att de mest jämställda lönenivåerna finns hos yrkesgruppen *process- och transportarbetare* tätt följt av gruppen *kontors- och kundtjänstpersonal*. De största skillnaderna finns inom yrkesgrupperna *jordbrukare, skogsarbetare m.fl.* följt av *service- och försäljningspersonal*. En utförligare variant av **tabell 10**, indelad i branscher, finns i **bilaga 6**.



### 3.3 Löneutveckling

På följande sidor illustreras löneutvecklingen på Åland de senaste åren med hjälp av sex diagram. I **figur 1** på sidan 32 visar utvecklingen av den genomsnittliga totalförtjänsten för *heltidsanställd operativ personal*, vars totala förtjänster har stigit från 1999 till 2012 inom alla branscher. Den största ökningen av de totala förtjänsterna mellan år 2010 och år 2012 finns inom branschen *övriga tjänster*, där ökningen var 10,4 procent.

I **figur 2** visas utvecklingen av de genomsnittliga totala timlönerna för heltidsanställd operativ personal. Timlönen för operativ personal har ökat från 1999 till 2012 inom alla branscher. Mellan år 2010 och 2012 har timlönen ökat mest inom branschen *byggverksamhet*, där ökningen var 13,7 procent.

I **figur 3** visas löneutvecklingen från 2010 till 2012 för operativ personal fördelad enligt kön. Uppgifterna gäller totalförtjänsten för heltidsanställda. Inom branscherna *tillverkningsindustri*, *byggverksamhet*, *transport och magasinering*, *hotell och restaurangverksamhet* samt *finansiering och försäkring* har kvinnornas löner ökat i snabbare takt än männens. Observera att i yrkesgrupper med ett litet antal observationer (t.ex. kvinnor i branschen *byggverksamhet*) kan de procentuella förändringarna bli mycket stora.

På sidan 33 visas två diagram med en jämförelse över en längre tidsperiod. Även dessa diagram baserar sig på genomsnittlig totalförtjänst, inom de branscher där det finns tillgång till data för en längre tidsperiod.

I **figur 4** visas löneutvecklingen (totalförtjänst) för operativ personal under perioden 1991-2012, för branscherna *finansiering och försäkring*, *hotell- och restaurangverksamhet*, *handel* samt *transporter och magasinering*. Läsaren bör observera att löneutvecklingen visas för samtliga år fram till 1995, varefter utvecklingen visas för tvåårsperioder fram till 2001, varefter även år 2002 visas, för att sedan redovisas i tvåårsperioder igen. Diagrammet visar att löneutvecklingen har varit positiv, framförallt med en kraftigare ökning sedan slutet av 90-talet. Branscherna *hotell- och restaurangverksamhet* samt *handel* visar dock tecken på en avmattning de senaste åren.

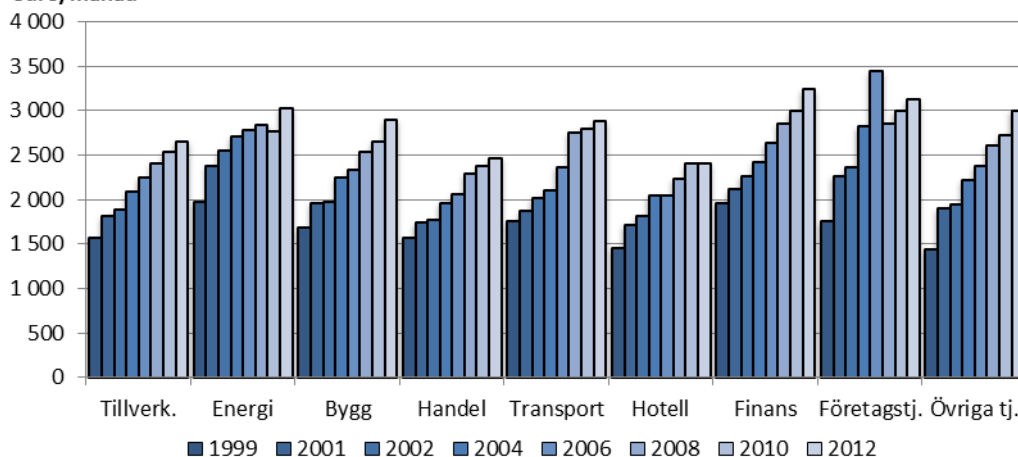
I **figur 5** visas den genomsnittliga timlöneutvecklingen för operativ personal under perioden 1991-2012, inom huvudbranscherna *byggverksamhet* och *tillverkningsindustri*, samt delbranscherna *livsmedelsindustri* samt *tryckeriverksamhet*. Mest har lönen ökat inom delbranschen *livsmedelsindustri*.

I **figur 6** visas hur längden på arbetsförhållandet inverkar på lönen, uppgifter visas om total månadslön för heltidsanställd personal. Diagrammet visar att generellt sett ju längre man varit anställd hos samma företag, desto högre lön har man. Dessutom visas skillnaderna mellan kvinnor och män, för personer som varit anställda 0-2 år är gapet mellan kvinnor och män mindre än för personer som varit anställda 11 år och längre, det vill säga att skillnaderna ökar i takt med arbetsförhållandets längd.

## Löneutvecklingen för heltidsanställd operativ personal

**Figur 1: Genomsnittlig totalförtjänst per månad år 1999–2012, euro**

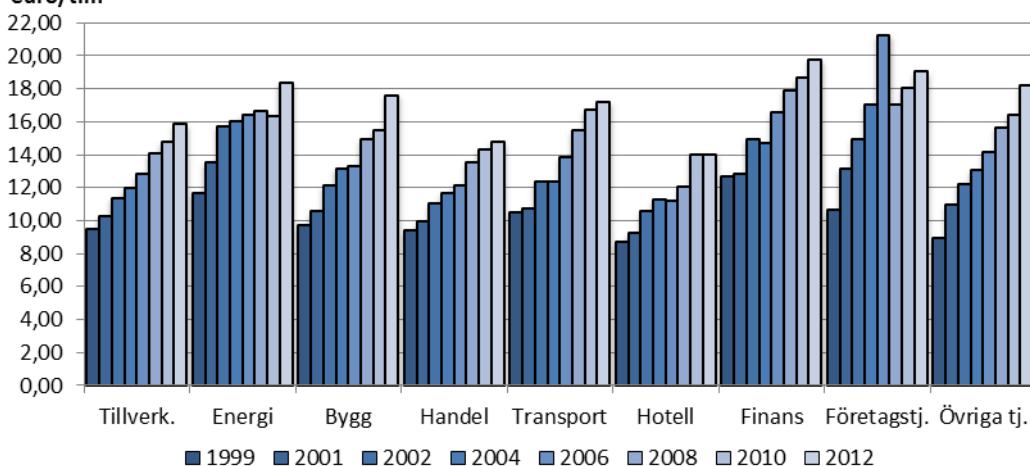
euro/månad



Källa: ÅSUB lönestatistik

**Figur 2: Genomsnittlig total timlön år 1999–2012, euro**

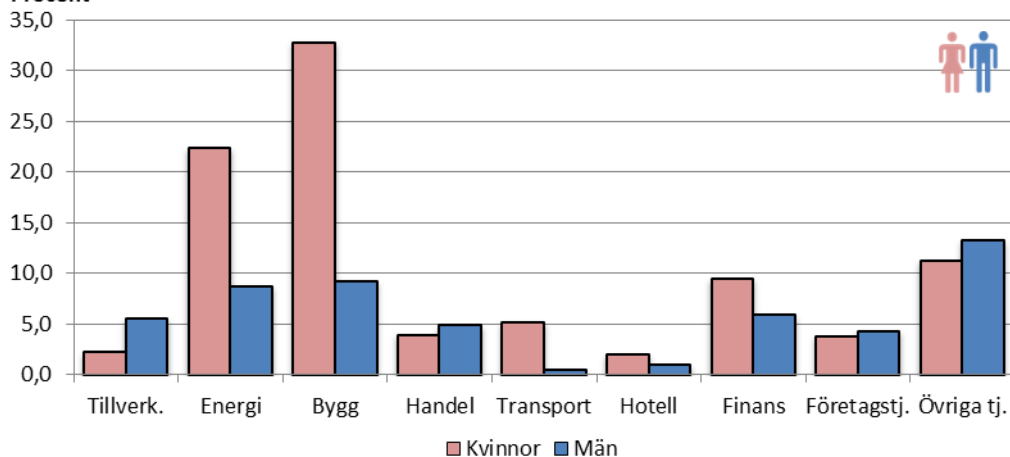
euro/tim



Källa: ÅSUB lönestatistik

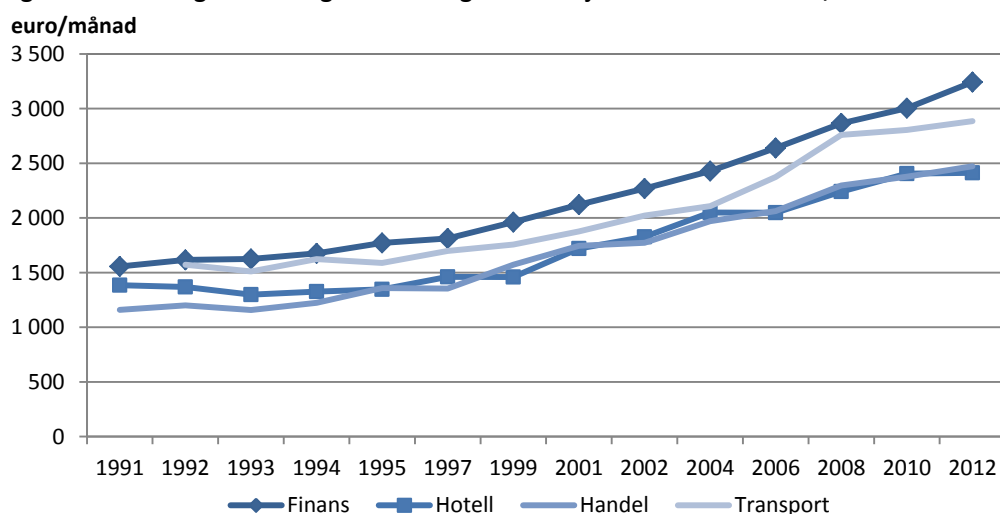
**Figur 3: Löneutvecklingen för kvinnor och män 2010–2012, total förtjänst**

Procent



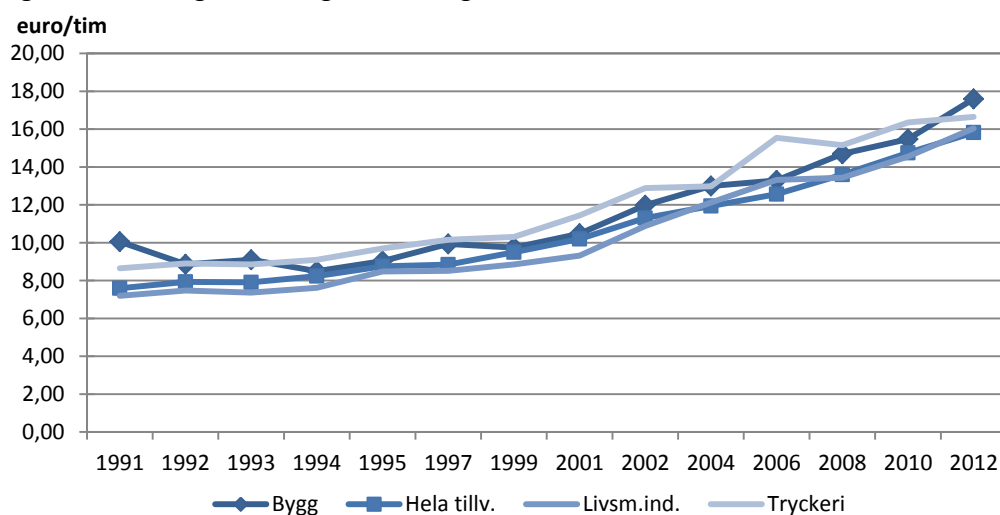
Källa: ÅSUB lönestatistik

**Figur 4: Utvecklingen av den genomsnittliga totalförtjänsten år 1991–2012, euro**



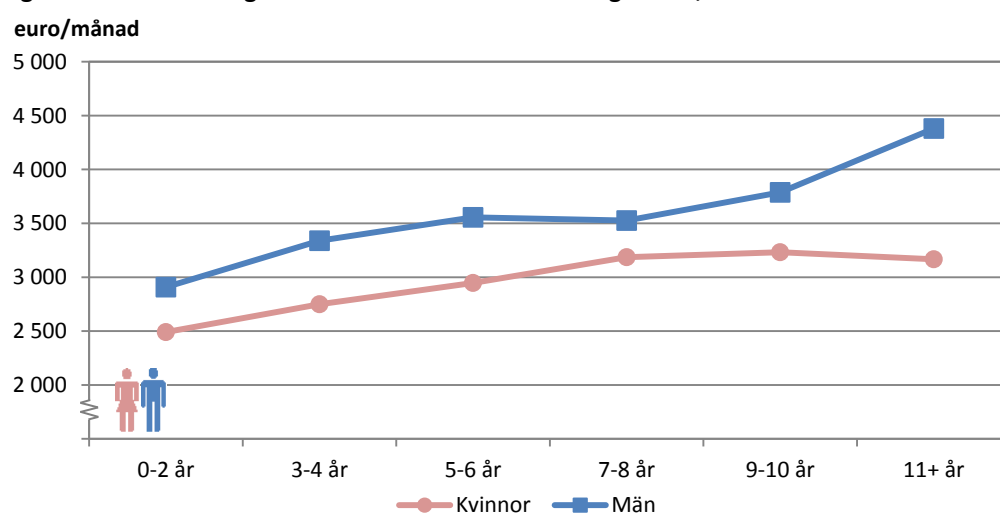
Källa: ÅSUB lönestatistik

**Figur 5: Utvecklingen av den genomsnittliga totala timlönen år 1991–2012, euro**



Källa: ÅSUB lönestatistik

**Figur 6: Löneutvecklingen efter arbetsförhållandets längd 2012, total månadslön**



Källa: ÅSUB lönestatistik

### Löneutvecklingen för personer med samma yrke 2010 och 2012

Ett problem med att fastställa en exakt löneutveckling från ett år till ett annat är att urvalet varierar, exempelvis kan det ena året finnas 20 st chefer mer än det andra året, vilket inverkar mycket på lönenivåerna. För att försöka minska detta problem visas löneutvecklingen för de heltidsanställda personer som har *exakt* samma yrkesbeskrivning både år 2010 och 2012 i **tabell 11**.

Tabellen visar den genomsnittliga veckoarbetstiden, den ordinarie timlönen samt den totala timlönen för åren 2010 och 2012. Löneutvecklingen illustreras av förändringen av den totala timlönen. Från år 2010 till år 2012 har den totala timlönen ökat med i genomsnitt 7,6 procent. För kvinnor är motsvarande ökning 6,3 procent medan ökningen för män är 8,1 procent.

Löneökningen för personerna med samma yrke 2010 och 2012 var alltså något högre än för den genomsnittliga timlönen för samtliga heltidsanställda. För samtliga heltidsanställda ökade den totala timlönen med 5,9 procent (3,6 procent för kvinnorna och 6,8 procent för männen).

Om man beaktar inflationen på Åland under samma tidsperiod (oktober 2010 – oktober 2012), så blir den reella löneökningen lite mindre. Inflationen var under denna tidsperiod cirka 6,3 procent, vilket innebär att den reella ökningen av den totala timlönen (för personerna med samma yrke 2010 och 2012) är 1,4 procent (oförändrad för kvinnorna och ökning med 1,9 procent för männen).

I branschen *hotell- och restaurangverksamhet* har den reella löneutvecklingen varit negativ på grund av den höga inflationen. Den totala timlönen ökade med 2,2 procent, minskat med inflationen blev den reella löneminskningen ca -4,0 procent.

Mest har den totala timlönen ökat inom branschen *byggverksamhet* där den totala timlönen ökat med i genomsnitt 12,5 procent, den ordinarie timlönen har inte ökat lika snabbt (8,0 procent) vilket tyder på att personalen i högre utsträckning arbetat övertid eller fått andra tillägg.

För kvinnor har den totala timlönen ökat mest inom branschen *energi- och vattenförsörjning*, med ca 13,3 procent. För männen har den totala timlönen ökat mest inom branschen *byggverksamhet*, med ca 12,7 procent.

**Tabell 11: Löneutvecklingen 2010–2012, heltidsanställda med samma yrke båda åren**

Bransch	Kön	Antalet observationer	2010			2012			Förändring total timlön %
			Vecko-arbets-tid tim	Timlön, ordinarie arbetstid	Total timlön	Vecko-arbets-tid tim	Timlön, ordinarie arbetstid	Total timlön	
<b>Alla branscher</b>	<b>Totalt</b>	<b>1 666</b>	<b>38,0</b>	<b>19,0</b>	<b>19,6</b>	<b>37,9</b>	<b>20,4</b>	<b>21,1</b>	<b>7,6</b>
	<b>Kvinnor</b>	<b>506</b>	<b>37,4</b>	<b>17,1</b>	<b>17,5</b>	<b>37,5</b>	<b>18,1</b>	<b>18,6</b>	<b>6,3</b>
	<b>Män</b>	<b>1 160</b>	<b>38,3</b>	<b>19,9</b>	<b>20,5</b>	<b>38,1</b>	<b>21,4</b>	<b>22,2</b>	<b>8,1</b>
Tillverkningsindustri	Totalt	225	39,4	18,2	19,2	38,2	19,6	20,8	8,8
	Kvinnor	34	38,4	17,8	18,1	37,7	19,0	19,8	9,7
	Män	191	39,6	18,3	19,4	38,3	19,7	21,0	8,7
Energi- och vattenförsörjning	Totalt	70	38,1	20,0	20,3	37,7	21,8	22,3	9,8
	Kvinnor	7	37,3	16,3	16,3	37,2	18,5	18,5	13,3
	Män	63	38,2	20,4	20,8	37,8	22,2	22,8	9,5
Byggverksamhet	Totalt	164	38,9	17,1	17,3	39,0	18,5	19,4	12,5
	Kvinnor	6	36,5	15,4	15,4	36,8	16,5	16,6	7,8
	Män	158	39,0	17,1	17,3	39,1	18,5	19,5	12,7
Handel	Totalt	261	37,7	15,3	15,9	37,8	16,3	17,0	7,3
	Kvinnor	86	37,4	13,7	14,2	37,6	14,3	14,9	5,0
	Män	175	37,8	16,2	16,7	37,9	17,3	18,1	8,3
Transport och magasinering	Totalt	298	37,9	20,1	20,5	38,2	21,3	21,9	6,6
	Kvinnor	117	37,4	17,4	17,6	38,0	18,3	18,6	5,6
	Män	181	38,3	21,9	22,5	38,3	23,2	24,1	7,2
Hotell- och restaurangverksamhet	Totalt	40	37,3	15,4	16,4	38,2	16,1	16,7	2,2
	Kvinnor	18	37,2	15,5	16,3	38,9	15,7	16,7	2,3
	Män	22	37,5	15,4	16,4	37,7	16,5	16,8	2,2
Finansiering och försäkring	Totalt	155	36,8	23,6	24,3	36,8	25,6	26,0	7,1
	Kvinnor	89	36,8	19,3	19,7	36,8	21,0	21,3	7,8
	Män	66	36,8	29,3	30,5	36,8	31,8	32,5	6,5
Företagstjänster	Totalt	238	37,5	20,9	21,4	37,5	22,3	22,8	6,5
	Kvinnor	69	37,3	19,2	19,7	37,4	20,4	21,0	6,6
	Män	169	37,6	21,6	22,1	37,5	23,1	23,5	6,5
Övriga tjänster	Totalt	215	38,2	19,4	20,1	37,7	21,1	21,4	6,8
	Kvinnor	80	37,8	16,0	16,6	37,4	17,0	17,4	4,8
	Män	135	38,4	21,4	22,1	37,9	23,6	23,8	7,6

Källa: ÅSUB lönestatistik

### 3.4 Lönespridning

Medellönen ger inte en heltäckande bild av löneläget i en bransch och yrkesgrupp eftersom den inte visar variationen i löntagarnas löner. Lönen för olika personer med samma typ av arbetsuppgifter kan variera mycket beroende på bland annat erfarenhet och ålder. Ett sätt att ge en mer nyanserad bild av löneläget i en yrkesgrupp är att visa lönespridningen för olika yrkeskategorier. Här används kvartiler som mått på lönespridningen.

Kvartilerna räknas ut genom att de anställdas löner rangordnas i stigande ordning; 25 procent av observationerna finns under den undre kvartilen och 25 procent över den övre kvartilen. 50 procent av observationerna ligger således mellan den undre och den övre kvartilen. Medianen kännetecknas av att 50 procent av observationerna finns under medianvärdet och 50 procent ligger över medianvärdet. Kvartilerna och medianen belyses genom ett praktiskt exempel nedan i texten till **tabell 12**.

I **tabell 12** visas lönespridningen för heltidsanställda. Förutom kvartilerna redovisas den genomsnittliga ordinarie månadsinkomsten, som också framgår av **tabell 4**. Kvartilvärdena visar att lönerna varierar mycket inom en och samma yrkesgrupp. Exempelvis har hälften av de anställda i yrkesgruppen *försäljare och butiksinnehavare* (ISCO kod 522) mellan 1 997 och 2 720 euro i månaden. Medianen 2 266 euro är lägre än medelvärdet, 2 477 euro i denna grupp. Hälften av de heltidsanställda har således lägre månadslön än medianen 2 266 euro och den andra hälften har högre lön. Att genomsnittet är högre än medianen är ett bevis på att lönespridningen är skev mot högre inkomster, det vill säga att det finns fler personer med avsevärt högre inkomster än medianen än det finns personer med avsevärt lägre inkomster.

Tabell 12: Medianer, kvartiler och medeltal, heltidsanställda, oktober 2012

ISCO Yrkeskod	ISCO kodnr	Antal anställda	Undre kvartil	Median	Övre kvartil	Medeltal
<b>Samtliga heltidsanställda</b>		<b>4 262</b>	<b>2 236</b>	<b>2 756</b>	<b>3 569</b>	<b>3 139</b>
<b>1 Chefer</b>	<b>1</b>	<b>549</b>	<b>3 709</b>	<b>4 641</b>	<b>5 874</b>	<b>5 180</b>
Verkställande direktörer och verkschefer	112	173	3 655	5 055	7 238	5 825
Chefer inom företagstjänster och administration	121	88	3 888	4 662	5 602	4 881
Försäljnings-, marknadsförings- och utvecklingschefer	122	70	4 000	4 696	5 665	5 189
Produktionschefer inom industri, gruvarbete, byggverksamhet och distribution	132	74	3 722	4 517	5 300	4 801
Chefer inom informations- och kommunikationsteknologi (IKT)	133	53	4 202	4 606	5 180	4 894
Chefer inom utbildning, vård, omsorg och finansiell verksamhet	134	77	3 538	4 501	5 341	4 793
Chefer inom andra servicenäringar	143	14	3 434	3 571	4 026	3 729
<b>2 Specialister</b>	<b>2</b>	<b>599</b>	<b>3 063</b>	<b>3 567</b>	<b>4 224</b>	<b>3 771</b>
Specialister inom matematik och statistik	212	9	3 177	3 672	4 174	3 742
Specialister inom bioteknik	213	9	3 115	3 692	4 148	3 773
Specialister inom teknik (utom elektronik)	214	43	3 100	3 672	5 120	4 333
Specialister inom elektroteknik	215	16	3 097	3 455	4 042	3 583
Arkitekter, planerare och lantmätare	216	48	2 705	3 159	3 850	3 330
Andra hälso- och sjukvårdsspecialister	226	11	3 038	3 217	4 504	4 009
Specialister inom finanssektorn	241	70	2 970	3 900	4 599	4 005
Specialister inom administration	242	25	2 762	3 567	4 443	3 593
Specialister inom försäljning, marknadsföring och information	243	25	3 012	3 375	4 057	3 590
Specialister inom systemarbete	251	236	3 189	3 584	4 231	3 768
Specialister, databaser, -nätverk och systemprogram	252	49	3 135	3 554	4 215	3 692
Juridiska specialister	261	19	3 814	4 100	4 700	4 420
Specialister inom samhälls- och socialsektorn samt inom religion	263	6	2 960	3 386	3 584	3 320
Journalister, författare och språkvetare	264	33	2 815	3 152	3 485	3 324
<b>3 Experter</b>	<b>3</b>	<b>513</b>	<b>2 674</b>	<b>3 078</b>	<b>3 900</b>	<b>3 446</b>
Experter inom fysik, kemi och teknik	311	80	2 741	3 029	3 566	3 342
Arbetsledare inom gruvarbete, industri och byggverksamhet	312	44	3 254	3 819	4 096	3 661
Experter inom bioteknik	314	18	2 018	2 696	3 339	2 725
Fartygs-, flyg- och hamntrafikbefäl och -ledare	315	29	3 958	5 000	5 075	4 695
Tekniska experter inom hälso- och sjukvården	321	9	2 324	2 988	3 282	2 928
Sjukskötare, barnmorskor m.fl.	322	13	2 830	3 265	3 918	3 656
Experter inom finansiering, försäkring och redovisning	331	125	2 700	3 115	3 875	3 511
Inköps- och försäljningsagenter	332	25	2 821	3 333	4 250	3 708
Förmedlare av företagstjänster	333	39	2 400	2 765	3 699	3 371
Administrativa och specialiserade sekreterare	334	27	2 721	3 260	5 739	4 465
Juridiska assistenter samt personal inom socialsektorn och församlingar	341	12	2 427	2 599	2 782	2 691
Idrottare, idrotts tränare och -instruktörer m.fl.	342	27	2 117	2 342	2 500	2 323
Experter inom konst och kultur samt kökschefer	343	8	2 482	2 759	3 213	2 902
IKT-tekniker samt användarstöd	351	57	2 643	2 997	3 618	3 231
<b>4 Kontors- och kundtjänstpersonal</b>	<b>4</b>	<b>598</b>	<b>2 294</b>	<b>2 687</b>	<b>3 105</b>	<b>2 789</b>
Kontorsassistenter	411	14	2 818	3 301	4 088	3 585
Kontorssekreterare	412	98	2 279	2 650	3 198	2 795
Kassapersonal m.fl.	421	125	2 577	2 888	3 189	2 954
Annan kundtjänstpersonal	422	77	2 112	2 328	2 747	2 422
Löneräknare, försäkringshandläggare m.fl.	431	104	2 552	2 872	3 232	2 974
Kontorspersonal inom transport och lager	432	71	2 304	2 715	3 224	3 022
Annan kontors- och kundtjänstpersonal	441	109	2 002	2 245	2 803	2 432
<b>5 Service- och försäljningspersonal</b>	<b>5</b>	<b>645</b>	<b>1 948</b>	<b>2 255</b>	<b>2 642</b>	<b>2 461</b>
Personal inom reserestjänster, konduktörer och guider	511	6	2 141	2 376	2 526	2 354
Restaurang- och storhushållspersonal	512	69	1 972	2 318	2 600	2 384
Serveringspersonal	513	37	1 693	1 845	2 017	1 911
Frisörer, kosmetologer m.fl.	514	10	1 936	2 038	2 200	2 070
Arbetsledare inom städning och fastighetsskötsel	515	45	2 113	2 356	2 641	2 438
Försäljare och butiksinnehavare	522	372	1 997	2 266	2 720	2 477
Butikskassörer och biljettförsäljare	523	16	1 785	1 933	2 217	1 991
Annan försäljningspersonal	524	30	1 705	1 877	2 253	2 075
Närvårdare, annan vårdpersonal och hemvårdare	532	29	2 197	2 400	2 553	2 324
Säkerhets- och bevakningspersonal	541	31	2 578	3 876	5 262	3 980

**Tabell 12: Medianer, kvartiler och medeltal, heltidsanställda, oktober 2012 (forts.)**

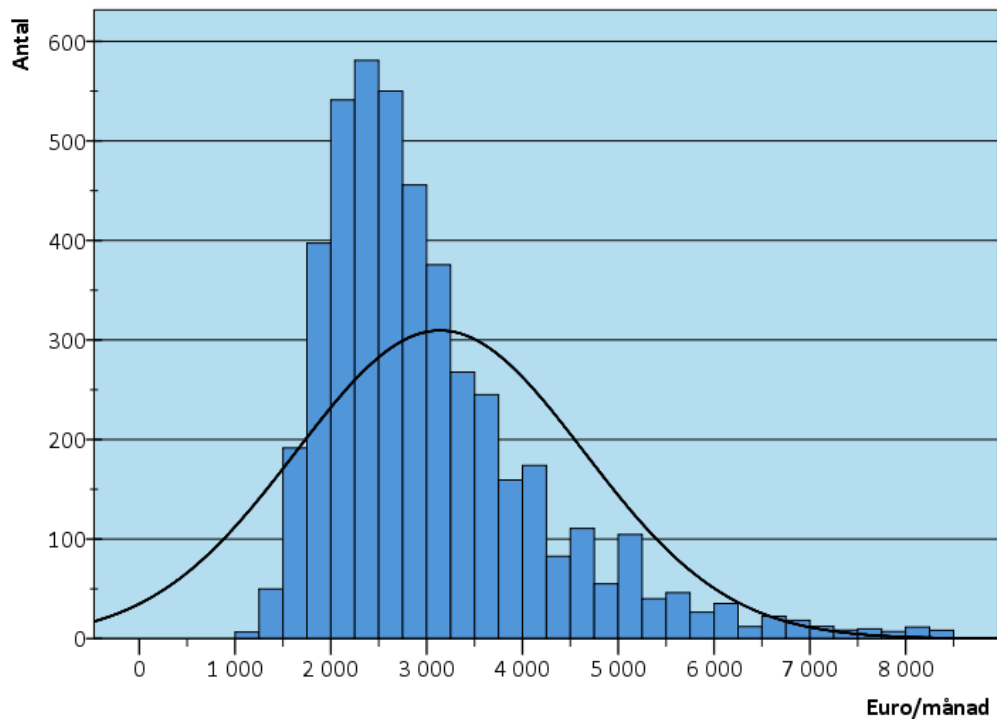
ISCO Yrkeskod	ISCO kodnr	Antal anställda	Undre kvartil	Median	Övre kvartil	Medeltal
<b>6 Jordbrukare, skogsarbetare m.fl.</b>	<b>6</b>	<b>73</b>	<b>1 840</b>	<b>2 358</b>	<b>3 000</b>	<b>2 558</b>
Åker- och trädgårdsodlare	611	19	1 713	2 816	3 106	2 666
Djuruppfödare	612	9	1 914	2 096	2 712	2 252
Fiskodlare, fiskare och jägare	622	45	1 820	2 244	3 083	2 574
<b>7 Byggnads-, reparations- och tillverkningsarbetare</b>	<b>7</b>	<b>563</b>	<b>2 270</b>	<b>2 669</b>	<b>3 046</b>	<b>2 691</b>
Byggnadsarbetare m.fl.	711	134	2 301	2 647	3 046	2 662
Byggnadshantverkare	712	45	2 448	2 929	3 347	2 940
Målare och saneringsarbetare	713	21	2 320	2 640	3 124	2 835
Gjuteriarbetare, svetsare, plåtslagare m.fl.	721	29	2 380	2 788	2 864	2 697
Smeder, verktygsmakare och maskinställare	722	17	2 290	3 035	3 660	3 052
Maskinmontörer och reparatörer	723	95	2 200	2 545	2 907	2 584
Tryckeripersonal	732	20	2 275	2 397	2 599	2 435
Elmontörer och -reparatörer	741	85	2 469	2 940	3 131	2 867
Montörer och reparatörer inom elektronik och teleteknik	742	44	2 338	2 849	3 188	2 837
Styckare, bagare, mejerister m.fl.	751	31	1 810	2 183	2 595	2 224
Trävaruhanterare, snickare m.fl.	752	42	2 161	2 362	2 800	2 502
<b>8 Process- och transportarbetare</b>	<b>8</b>	<b>511</b>	<b>2 031</b>	<b>2 267</b>	<b>2 522</b>	<b>2 294</b>
Maskinoperatörer i gruv- och stenbrottsarbete	811	10	2 501	2 705	2 870	2 729
Processoperatörer, gummi-, plast- och pappersvaruindustri	814	97	2 062	2 222	2 422	2 291
Processoperatörer, textil-, skinn- och läderindustri	815	41	1 471	1 626	1 882	1 686
Processoperatörer, livsmedelsindustri	816	70	1 913	2 165	2 542	2 252
Processoperatörer, sågvaror samt pappers- och kartongindustri	817	26	2 096	2 258	2 448	2 406
Andra processoperatörer	818	8	1 731	1 932	2 381	2 007
Person- och paketbilsförare samt motorcykelförare	832	6	1 925	2 215	2 522	2 226
Förare av tunga motorfordon	833	204	2 139	2 346	2 520	2 365
Arbetsmaskinförare	834	49	2 189	2 532	2 869	2 489
<b>9 Övriga arbetstagare</b>	<b>9</b>	<b>211</b>	<b>1 770</b>	<b>1 976</b>	<b>2 370</b>	<b>2 084</b>
Hem-, hotell- och kontorsstädare m.fl.	911	69	1 642	1 807	2 115	1 916
Medhjälpare inom tillverkning	932	22	1 828	2 244	2 580	2 229
Godshanterare, lagerarbetare m.fl.	933	108	1 900	2 128	2 417	2 182
Köks- och restaurangbiträden	941	12	1 650	1 830	1 896	1 911

Källa: ÅSUB lönestatistik

För att åskådliggöra lönespridningen på ett annat sätt än i **tabell 12** visas spridningen för heltidsanställd personal i de olika branscherna i form av histogram på de följande sidorna. Staplarna visar de anställdas antal i varje lönegrupp. Månadslönen är grupperad så att varje stapel utgör en grupp med intervall av 250 euro. Observera att det finns en del personal vars ordinarie månadsinkomster är mycket låga då merparten består av olika tillägg eller är prestationsbaserade (dvs. ackord). I figurerna ingår en linje som beskriver hur en normalfördelning med motsvarande genomsnitt och varians skulle se ut.



Figur 7: Lönespridning, samtliga branscher



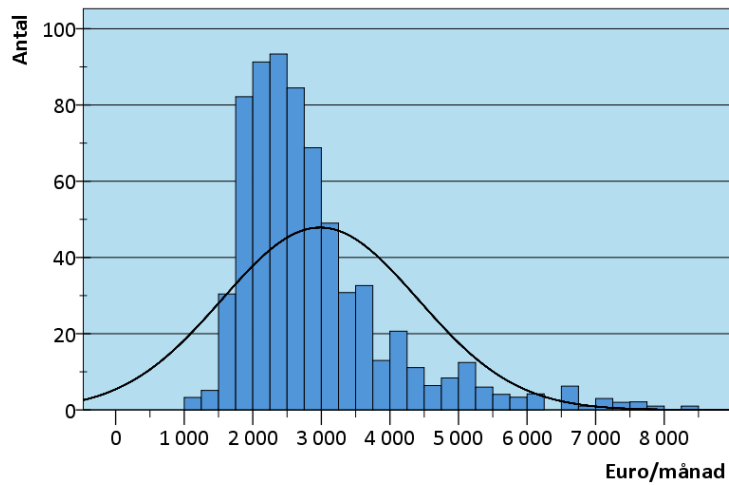
Källa: ÅSUB lönestatistik

Diagrammet ovan illustrerar hur lönespridningen ser ut för samtliga heltidsanställda (ordinarie månadsinkomster). De flesta observationerna ligger omkring 2 000 euro till 3 000 euro. På följande sidor kommer lönespridningen att visas för heltidsanställdas ordinarie förtjänster per bransch.

Inom branschen *transport och magasinering* finns en bred spridning av lönerna. Diagrammet visar att linjen som illustrerar normalfördelningen skiljer sig mycket från diagramstaplarna, vilket innebär att underlaget inte är normalfördelat. Inom branschen *byggverksamhet* följer linjen som visar normalfördelningen mera diagramstaplarna, vilket innebär att materialet är mer normalfördelat.

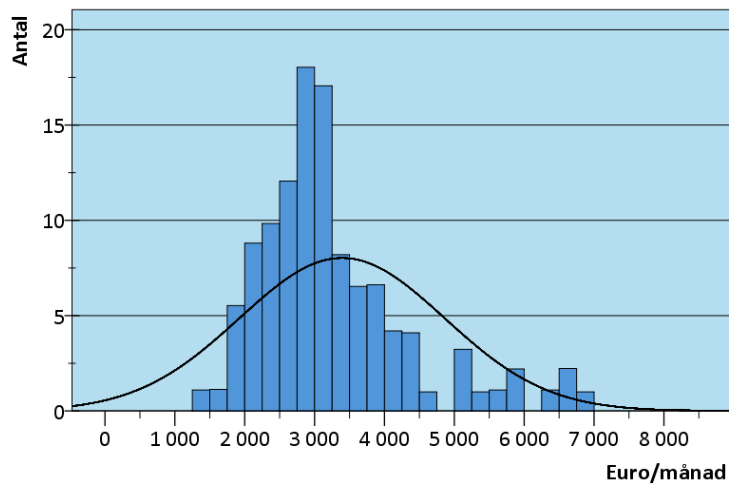
## Lönespridningen för heltidsanställda, ordinarie arbetstid

**Figur 8: Lönespridning, tillverkningsindustri**



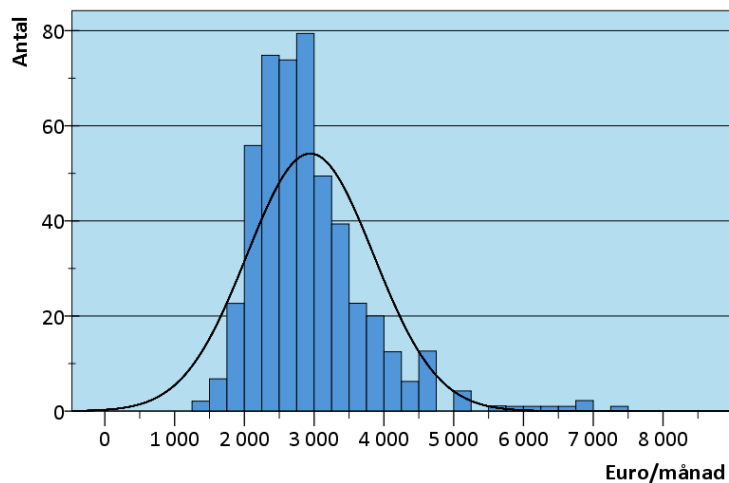
Källa: ÅSUB lönestatistik

**Figur 9: Lönespridning, energi- och vattenförsörjning**



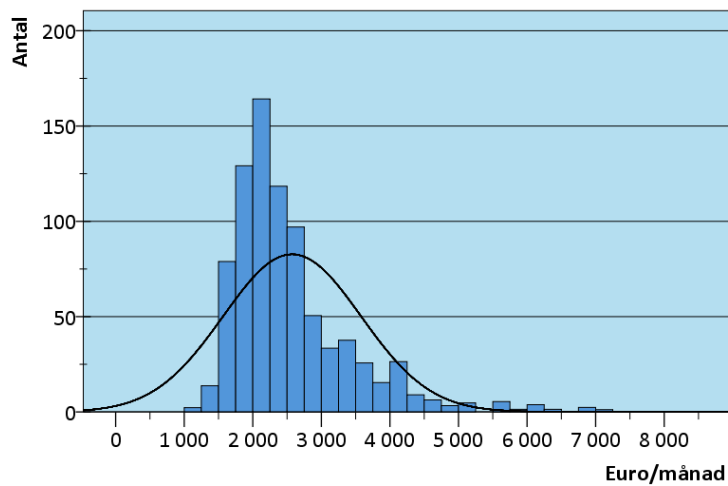
Källa: ÅSUB lönestatistik

**Figur 10: Lönespridning, byggverksamhet**



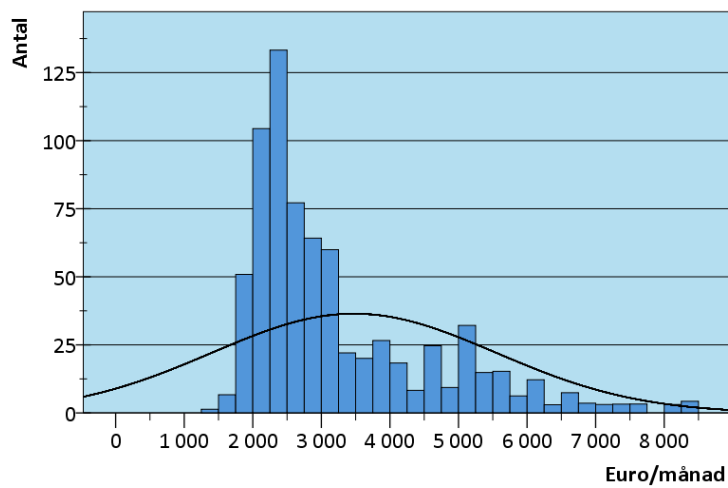
Källa: ÅSUB lönestatistik

**Figur 11: Lönespridning, handel**



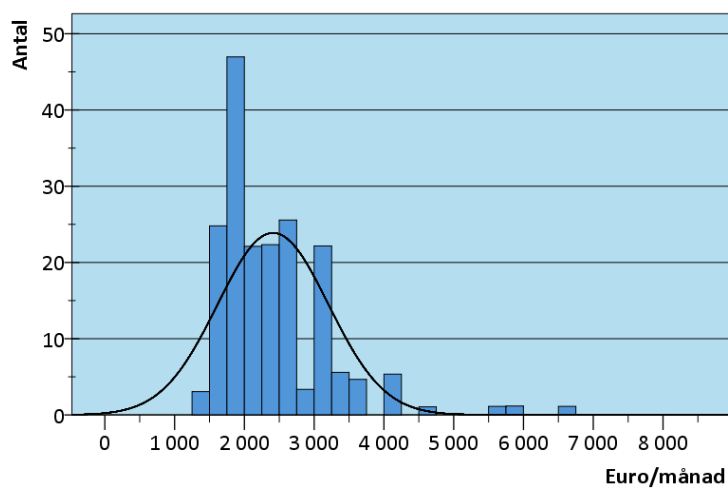
Källa: ÅSUB lönestatistik

**Figur 12: Lönespridning, transport och magasinering**



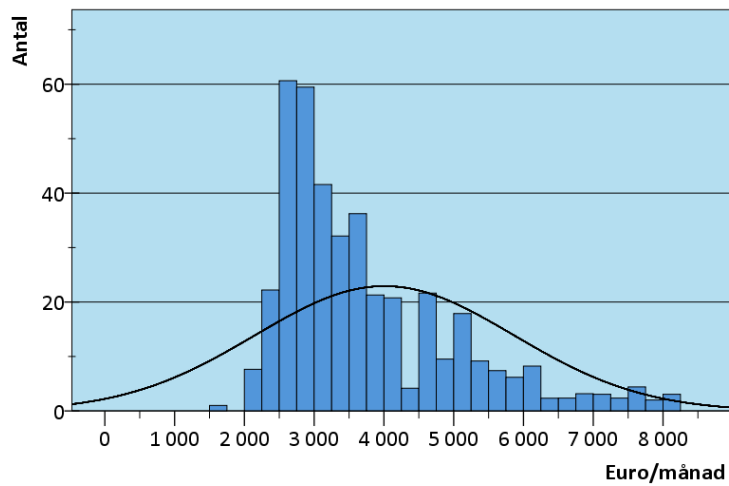
Källa: ÅSUB lönestatistik

**Figur 13: Lönespridning, hotell- och restaurangverksamhet**



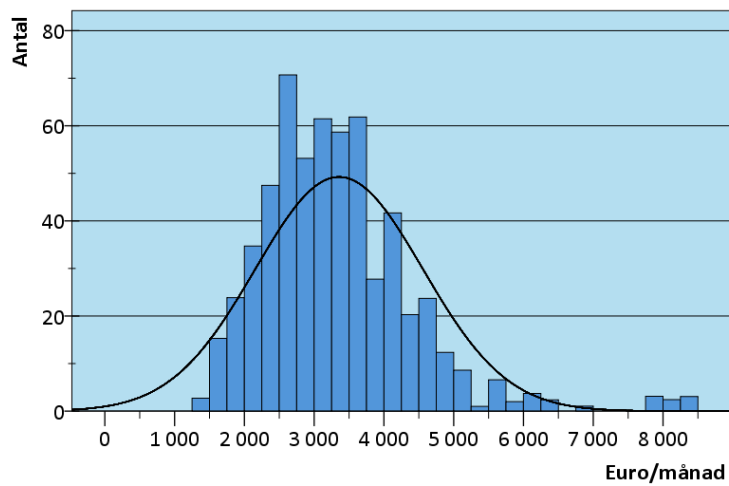
Källa: ÅSUB lönestatistik

**Figur 14: Lönespridning, finansiering och försäkring**



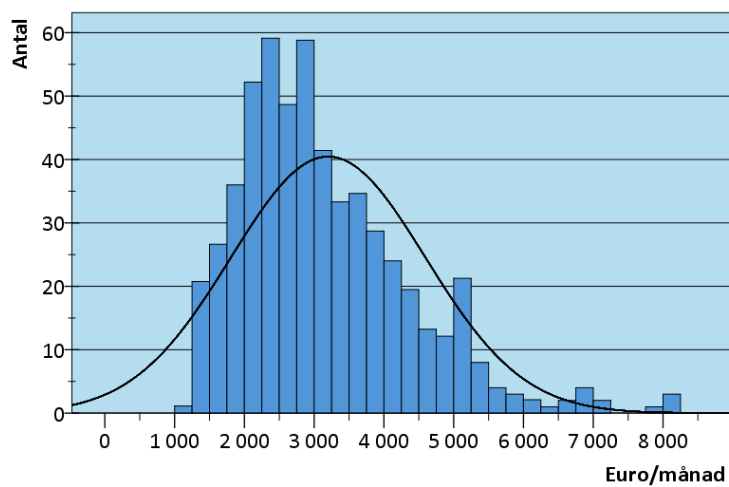
Källa: ÅSUB lönestatistik

**Figur 15: Lönespridning, företagstjänster**



Källa: ÅSUB lönestatistik

**Figur 16: Lönespridning, övriga tjänster**



Källa: ÅSUB lönestatistik

### 3.5 Genomsnittliga månadsinkomster för sjöpersonal

Sjölönestatistiken i detta kapitel grundar sig på material som erhållits från Sjömanspensionskassan (SPK). Materialet består av medellöner per befattning, separat för män och kvinnor. Materialet är tyvärr så pass begränsat att man inte kan läsa ut veckoarbetstid, medelålder, eller antalet anställda per befattning. Sjölönestatistiken omfattar samtliga anställda ombord på de åländska rederiernas fartyg som är registrerade på Åland. Detta innebär att även icke-åländska sjömän ombord på åländska fartyg finns medräknade i denna statistik. Undersökningen är indelad i fraktrafik och passagerartrafik.

För att göra materialet mera överskådligt har de olika befattningarna grupperats i fem grupper. Gruppen *befäl* består av personal i ledarposition vid antingen däcksavdelningen eller maskinavdelningen, grupperna *cateringpersonal*, *-specialister* och *-chefer* består av ekonomi- och servicepersonal, och slutligen gruppen *däcks- och maskinpersonal* som innehåller personal med lägre befattningar vid antingen däcksavdelningen eller maskinavdelningen. En utförligare beskrivning av de olika grupperna, samt exempel på olika befattningar finns i *bilaga 5*.

Då inga uppgifter på antal anställda fanns att tillgå, har personalstorleken uppskattats med hjälp av uppgiften arbetsförhållandedagar år 2012. Genom att dividera denna siffra med antal dagar på ett år, får man uppgiften arbetsförhållandeår. I allmänhet motsvarar ett arbetsförhållandeår två tjänster, i och med principen att en inarbetad dag ger en ledig dag (till exempel vecka/vecka). I praktiken blir det lite mer än två tjänster på grund av semester- och sjukledighet, som måste kompenseras med vikarier.

I **tabell 13** på nästa sida visas löneutvecklingen för sjöpersonal, mellan åren 2000 och 2012. Medellönerna har det senaste året ökat både för kvinnor och för män. Den genomsnittliga ökningen mellan åren 2011 och 2012 var 3,7 procent. Lönen har ökat snabbare inom fraktrafiken än inom passagerartrafiken, med 4,3 procent respektive 3,8 procent. Sedan år 2000 har sjölönerna ökat i genomsnitt med 38,9 procent (2,8 procent per år), för kvinnorna 28,7 procent (ca 2,1 procent per år) och männen 42,2 procent (ca 3,0 procent per år).

**Tabell 13: Löneutvecklingen för sjöpersonal 2000–2012**

	Samtliga fartyg			Passagerarfartyg			Fraktfartyg		
	Totalt	Kvinnor	Män	Totalt	Kvinnor	Män	Totalt	Kvinnor	Män
<b>Löneinkomster, euro</b>									
2000	2 660	2 487	2 791	2 665	2 493	2 818	2 620	2 077	2 654
2001	2 674	2 413	2 847	2 661	2 420	2 868	2 751	2 158	2 786
2002	2 563	2 238	2 785	2 512	2 243	2 744	2 887	1 930	2 930
2003	2 619	2 272	2 848	2 563	2 275	2 806	2 965	2 035	3 001
2004	2 701	2 343	2 927	2 629	2 346	2 866	3 073	2 175	3 110
2005	2 773	2 435	2 988	2 702	2 433	2 923	3 177	2 544	3 205
2006	2 857	2 492	3 085	2 792	2 493	3 031	3 236	2 475	3 271
2007	3 112	2 741	3 341	3 040	2 735	3 271	3 585	3 036	3 614
2008	3 300	2 903	3 539	3 221	2 899	3 470	3 729	3 095	3 762
2009	3 452	3 014	3 704	3 345	3 007	3 612	3 893	3 284	3 926
2010	3 482	3 020	3 742	3 359	3 016	3 631	3 952	3 163	3 989
2011	3 562	3 078	3 836	3 424	3 073	3 702	4 110	3 289	4 149
2012	3 695	3 201	3 969	3 554	3 194	3 826	4 288	3 458	4 331
<b>Arbetsförhållandeår</b>									
2000	3 101	1 337	1 764	2 808	1 320	1 488	292	17	275
2001	3 228	1 291	1 937	2 743	1 265	1 478	485	26	459
2002	3 286	1 330	1 956	2 833	1 310	1 523	450	19	431
2003	3 195	1 273	1 922	2 745	1 255	1 490	445	17	428
2004	2 955	1 146	1 809	2 472	1 127	1 345	478	19	459
2005	3 223	1 255	1 968	2 737	1 234	1 503	482	21	461
2006	2 984	1 151	1 833	2 546	1 132	1 414	437	20	417
2007	2 789	1 062	1 727	2 420	1 043	1 377	370	19	351
2008	2 696	1 013	1 684	2 278	992	1 286	418	21	398
2009	2 275	831	1 444	1 832	809	1 023	443	22	420
2010	2 009	723	1 286	1 592	704	888	417	19	398
2011	1 977	716	1 261	1 581	698	883	396	18	378
2012	1 969	702	1 267	1 591	684	907	378	18	360

Källa: ÅSUB lönestatistik

I **tabell 14** på sidan 45 redogörs för medellönerna för personal anställd ombord på fartyg registrerade på Åland år 2012 efter yrkesgrupp. Löneuppgiften som redovisas är medelmånadslönen inklusive naturaförmånerna. År 2012 var medelmånadslönen för samtliga ombordanställda 3 695 euro, för kvinnor 3 201 euro och för män 3 969 euro. Inom passagerartrafiken var medelmånadslönen 3 554 euro (3 194 euro för kvinnorna och 3 826 euro för männen). Medelmånadslönen inom frakttrafiken var 4 288 euro (3 458 euro för kvinnorna och 4 331 euro för männen).

Den högsta medellönen innehar *befäl* med 5 198 euro per månad, tätt följd av gruppen *cateringchefer* med 5 122 euro per månad. De lägsta medellönerna finns inom gruppen *cateringpersonal* med 3 172 euro per månad. Samtidigt är detta den grupp som innehåller mest personal, med mer än hälften av samtliga anställda.

I **tabell 14** visas även att det existerar stora löneskillnader mellan män och kvinnor inom sjöfarten. Eftersom man har samma lön för en befattning oberoende av om man är man eller kvinna innebär det att de löneskillnaderna som syns dels beror på ålderstillägg, och dels på att det finns väldigt få kvinnor bland de högre befattningarna. Den främsta orsaken till att ålderstillägg har så stor inverkan på lönerna är att det är först på senare tid som det blivit mer vanligt att kvinnor väljer att utbilda sig till högre befattningar (till exempel sjöbefäl), det vill säga att manliga befäl, i genomsnitt, har högre ålderstillägg än kvinnorna.

Löneskillnaderna som kan utläsas ur **tabell 14** ligger på en nivå är något mindre jämförd än för landbaserad inkomst. Inom passagerartrafiken ligger kvinnornas löner på 83 procent av männens. Inom fraktrafiken är situationen lite sämre, här motsvarar kvinnornas löner ca 80 procent av männens. När det gäller all trafik så motsvarar kvinnornas löner 81 procent av männens. Sedan år 2010 har löneskillnaderna varit i princip oförändrade inom sjöfarten.

De största löneskillnaderna finns inom gruppen *befäl* (kvinnornas löner motsvarar ca 73 procent av männens), och de minsta löneskillnaderna finns inom grupperna *cateringspecialister* (ca 98 procent). Generellt sett så är samtliga lönegrupper inom ekonomiavdelningen samt *däcks- och maskinpersonal* relativt jämlika, det är bland *befäl* som de större löneskillnaderna finns.

**Tabell 14: Genomsnittliga månatliga löneinkomster för sjöpersonal år 2012**

Lönegrupp	Kön	Genomsnittliga månatliga löneinkomster			Antal arbetsförhållandeår		
		All trafik	Passagerartrafik	Fraktrafik	All trafik	Passagerartrafik	Fraktrafik
Samtliga anställda	Totalt	3 695	3 554	4 288	1 969	1 590	376
	Kvinnor	3 201	3 194	3 458	702	683	17
	Män	3 969	3 826	4 331	1 267	907	359
Befäl	Totalt	5 198	5 363	5 055	387	180	206
	Kvinnor	3 829	..	..	17	11	5
	Män	5 261	..	..	370	169	201
Catering chefer	Totalt	5 122	..	..	52	51	1
	Kvinnor	4 912	4 912	-	8	8	-
	Män	5 158	..	..	44	43	1
Catering specialister	Totalt	3 784	3 784	-	125	125	-
	Kvinnor	3 752	3 752	-	65	65	-
	Män	3 818	3 818	-	60	60	-
Catering personal	Totalt	3 172	..	..	1 023	986	37
	Kvinnor	3 103	..	..	596	590	6
	Män	3 269	..	..	427	396	31
Däcks- och maskinpersonal	Totalt	3 350	3 435	3 192	382	248	132
	Kvinnor	3 101	3 163	3 013	16	9	6
	Män	3 361	3 446	3 201	366	239	126

Källa: ÅSUB lönestatistik





## **Bilagor**

## **Bilaga 1: Branscher och exempel på delbranscher i undersökningen (NI2008)**

### *Tillverkningsindustri*

Livsmedelsframställning

Tillverkning av trä och varor av trä, kork, rotting o.d. utom möbler

Tillverkning av gummi- och plastvaror

Tillverkning av metallvaror utom maskiner och apparater

Annan tillverkning

### *Energi- och vattenförsörjning*

Försörjning av el, gas, värme och kyla

Avfallshantering; återvinning

### *Byggverksamhet*

Byggande av hus

Anläggningsarbeten

Specialiserad bygg- och anläggningsverksamhet

### *Handel*

Handel samt reparation av motorfordon och motorcyklar

Parti- och provisionshandel utom med motorfordon

Detaljhandel utom med motorfordon och motorcyklar

### *Transport och magasinering*

Landtransport

Sjötransport

Luftransport

Post- och kurirverksamhet

### *Hotell- och restaurangverksamhet*

Hotell- och logiverksamhet

Restaurang-, catering och barverksamhet

### *Finansiering och försäkring*

Finansförmedling utom försäkring och pensionsfondverksamhet

Försäkring, återförsäkring och pensionsfondverksamhet

### *Företagstjänster*

Förlagsverksamhet

Telekommunikation

IT-tjänster

Juridisk och ekonomisk konsultverksamhet

### *Övriga tjänster*

Hälso- och sjukvård

Vård och omsorg med boende

Öppna sociala insatser

Spel- och vadhållningsverksamhet

Sport-, fritids- och nöjesverksamhet

Intressebevakning; religiös verksamhet

Andra konsumenttjänster

## **Bilaga 2: Beskrivning av yrkeskoderna**

### **1. Ledande arbetsuppgifter**

Personal med självständigt kvalificerat arbete. Chefer och föreståndare som självständigt leder enhet med hjälp av underställd personal eller självständigt handhar eller utför mångsidiga arbetsuppgifter. Arbetet kräver ingående kännedom om tillämpade rutiner.

### **2. Förmansuppgifter**

Personal med kvalificerat arbete. Personal som är i förmansställning i förhållande till underställd biträdespersonal. Arbetet sker efter allmänna anvisningar och förutsätter god kännedom om tillämpade rutiner och förmåga att göra egna bedömningar.

### **3. Operativ personal**

Operativ- eller produktionspersonal för vars arbete det finns detaljerade anvisningar eller givna underlag. Arbetet förutsätter viss kännedom om tillämpade rutiner. Det här är den största personalkategorin.

#### **3a Servicepersonal**

Till den här gruppen hör vissa typer av befattningar såsom vaktmästare, städare, kökspersonal, telefonister samt lagerarbetare.

#### **3b Administrativ personal**

I branscherna handel, byggverksamhet, tillverkningsindustri, transporter, tekniska tjänster, fastighetstjänster och energiförsörjning kan denna grupp enkelt urskiljas med hjälp av namnet på befattningen. Hit hör kontorister, löneräknare samt sekreterare.

### **Bilaga 3: Exempel på befattningar i de olika yrkeskoderna per bransch**

#### *Tillverkningsindustri*

Ledande tjänstemän: VD, ekonomichef, försäljningschef, produktionschef

Förmän: arbetsledare, förman, verkmästare, projektledare, lageransvarig

Operativ personal: bageriarbetare, slaktare, försäljare, maskinskötare, reparatör

#### *Energi- och vattenförsörjning*

Ledande tjänstemän: VD, driftschef, ekonomichef, kontorschef

Förmän: ingenjörer, lagerförman, arbetsledare, ledande driftstekniker

Operativ personal: montör, tekniker, chaufför, avfallsarbetare

#### *Byggverksamhet*

Ledande tjänstemän: VD, ekonomichef, projektchef, lagerchef

Förmän: byggmästare, arbetsledare, projektledare, ingenjör

Operativ personal: byggnadsarbetare, plåtslagare, målare, elektriker, rörmontör

#### *Handel*

Ledande tjänstemän: VD, ekonomichef, försäljningschef, inköpschef, provisor

Förmän: arbetsledare, lagerförman, inköpare, ansvarig försäljare, butiksansvarig

Operativ personal: försäljare, expedit, chaufför, farmaceut, lagerarbetare

#### *Transport och magasinering*

Ledande tjänstemän: VD, ekonomichef, teknisk chef, personalchef

Förmän: arbetsledare, verkmästare, controller, inspektör, driftansvarig

Operativ personal: chaufför, brevbärare, sorterare, hamnarbetare, klarerare

#### *Hotell - och restaurangverksamhet*

Ledande tjänstemän: VD, receptionschef, kökschef, restaurangchef, hotellchef

Förmän: restaurangansvarig, hovmästare, inköpsansvarig, försäljningsansvarig

Operativ personal: kock, servitör, kallskänka, diskare, cafébiträde, värdinna

#### *Finansiering och försäkring*

Ledande tjänstemän: VD, direktör, kreditchef, placeringschef, kontorschef

Förmän: ekonomiansvarig, controller, portföljförvaltare, projektledare

Operativ personal: servicerådgivare, skadereglerare, funktionärer, tjänstemän

#### *Företagstjänster*

Ledande tjänstemän: VD, ekonomichef, chefredaktör, avdelningschef

Förmän: projektledare, arbetsledare, systemarkitekt, redaktörer

Operativ personal: dataprogrammerare, IT-tekniker, redovisare, tekniker

#### *Övriga tjänster*

Ledande tjänstemän: VD, läkare, föreståndare, verksamhetsledare, ekonomichef

Förmän: controller, mjukvaruarkitekt, arbetsledare, scrum master, föreståndare

Operativ personal: chaufför, frisör, tvätteriarbetare, webbdesigner, guide

## Bilaga 4: Statistikcentralens yrkesklassificering (ISCO-2010)

Yrkesklassificering ISCO bygger på idén att yrket klassificeras enligt arbetets krav på arbetskunskap, oavsett den anställdas utbildning eller branschtillhörighet. Detta innebär att en textbehandlare som arbetar på en fabrik har samma yrke som en textbehandlare på en advokatbyrå, om deras arbetsuppgifter kräver samma yrkeskunskap. Yrkesgruppen bygger på arbetsuppgifternas art, på hur krävande de är och på de yrkeskunskaper som förvärvats endera i arbetet eller genom utbildning. Klassificeringen i denna rapport bygger på Statistikcentralens ISCO-klassificering 2010.

Yrkesbenämning (ISCO-2010)	ISCO-kod
<b>Chefer</b>	<b>1</b>
Verkställande direktörer och verkschefer	112
Chefer inom företags tjänster och administration	121
Försäljnings-, marknadsförings- och utvecklingschefer	122
Produktionschefer inom industri, gruvarbete, byggverksamhet och distribution	132
Chefer inom informations- och kommunikationsteknologi (IKT)	133
Chefer inom utbildning, vård, omsorg och finansiell verksamhet	134
Chefer inom andra servicenäringar	143
<b>Specialister</b>	<b>2</b>
Specialister inom matematik och statistik	212
Specialister inom biovetenskap	213
Specialister inom teknik (utom elektronik)	214
Specialister inom elektroteknik	215
Arkitekter, planerare och lantmätare	216
Andra hälso- och sjukvårdsspecialister	226
Specialister inom finanssektorn	241
Specialister inom administration	242
Specialister inom försäljning, marknadsföring och information	243
Specialister inom systemarbete	251
Specialister, databaser, -nätverk och systemprogram	252
Juridiska specialister	261
Specialister inom samhälls- och socialsektorn samt inom religion	263
Journalister, författare och språkvetare	264
<b>Experter</b>	<b>3</b>
Experter inom fysik, kemi och teknik	311
Arbetsledare inom gruvarbete, industri och byggverksamhet	312
Experter inom biovetenskap	314
Fartygs-, flyg- och hamntrafikbefäl och -ledare	315
Tekniska experter inom hälso- och sjukvården	321
Sjukskötare, barnmorskor m.fl.	322
Experter inom finansiering, försäkring och redovisning	331
Inköps- och försäljningsagenter	332
Förmedlare av företags tjänster	333
Administrativa och specialiserade sekreterare	334
Juridiska assistenter samt personal inom socialsektorn och församlingar	341
Idrottare, idrottstränare och -instruktörer m.fl.	342
Experter inom konst och kultur samt kökschefer	343
IKT-tekniker samt användarstöd	351

Yrkesbenämning (ISCO-2010)	ISCO-kod
<b>Kontors- och kundtjänstpersonal</b>	<b>4</b>
Kontorsassistenter	411
Kontorssekreterare	412
Kassapersonal m.fl.	421
Annan kundtjänstpersonal	422
Löneräknare, försäkringshandläggare m.fl.	431
Kontorspersonal inom transport och lager	432
Annan kontors- och kundtjänstpersonal	441
<b>Service- och försäljningspersonal</b>	<b>5</b>
Personal inom resetjänster, konduktörer och guider	511
Restaurang- och storhushållspersonal	512
Serveringspersonal	513
Frisörer, kosmetologer m.fl.	514
Arbetsledare inom städning och fastighetsskötsel	515
Försäljare och butiksinnehavare	522
Butikskassörer och biljettförsäljare	523
Annan försäljningspersonal	524
Närvårdare, annan vårdpersonal och hemvårdare	532
Säkerhets- och bevakningspersonal	541
<b>Jordbrukare, skogsarbetare m.fl.</b>	<b>6</b>
Åker- och trädgårdsodlare	611
Djuruppfödare	612
Fiskodlare, fiskare och jägare	622
<b>Byggnads-, reparations- och tillverkningsarbetare</b>	<b>7</b>
Byggnadsarbetare m.fl.	711
Byggnadshantverkare	712
Målare och saneringsarbetare	713
Gjuteriarbetare, svetsare, plåtslagare m.fl.	721
Smeder, verktygsmakare och maskinställare	722
Maskinmontörer och reparatörer	723
Tryckeripersonal	732
Elmontörer och -reparatörer	741
Montörer och reparatörer inom elektronik och teleteknik	742
Styckare, bagare, mejerister m.fl.	751
Trävaruhanterare, snickare m.fl.	752
<b>Process- och transportarbetare</b>	<b>8</b>
Maskinoperatörer i gruv- och stenbrottsarbete	811
Processoperatörer, gummi-, plast- och pappersvaruindustri	814
Processoperatörer, textil-, skinn- och läderindustri	815
Processoperatörer, livsmedelsindustri	816
Processoperatörer, sågvaror samt pappers- och kartongindustri	817
Andra processoperatörer	818
Person- och paketbilsförare samt motorcykelförare	832
Förare av tunga motorfordon	833
Arbetsmaskinförare	834
<b>Övriga arbetstagare</b>	<b>9</b>
Hem-, hotell- och kontorsstädare m.fl.	911
Medhjälpare inom tillverkning	932
Godshanterare, lagerarbetare m.fl.	933
Köks- och restaurangbiträden	941

## Bilaga 5: Sjölönernas lönegrupper

Grupperna *cateringpersonal*, *cateringspecialister* samt *cateringchefer* består av ekonomi- och servicepersonal vid ekonomiavdelningen. Gruppen *däcks- och maskinpersonal* består av personal med lägre befattningar vid antingen däcksavdelningen eller maskinavdelningen. Gruppen *befäl* består av personer i ledarställning i antingen däcks- eller maskinavdelningen.

Nedan är några exempel på befattningar i de olika grupperna. De tresiffriga koderna är Sjömanspensionskassans eget beteckningssystem på de olika befattningarna.


Däcks- och maskinpersonal	Catering personal	Catering chefer
149 Båtsman at	310 Kockstuart	400 Intendent
150 Båtsman	311 Kockstuart	402 Restaurangchef
153 Matros at	430 Servitör	406 Konferenschef
158 Däcksreparatör	431 Nisse	411 Stuart
160 Matros	441 1 Kock	435 Kökschef
161 Däcksman	442 2 Kock	440 Köksmästare
168 Vaktman, däck	443 1 Kallskänka	500 Purser
169 Lättmatros at	444 2 Kallskänka	650 Butikschef
170 Lättmatros	445 Kallskänksbiträde	
183 Vaktmanspraktikant	446 Ekonomibiträde	
190 Annan däcksmän	447 Köksbiträde	<b>Befäl</b>
253 Reparatör	451 Cafeteriakassa	100 Befälhavare
255 Elektriker	516 Hyttstäderska	101 Överstyrman
256 Elektriker at	517 Bastuvärdinna	102 1 styrman
263 Maskinman at	590 Annan hotellpersonal	103 2 styrman
264 Maskinman	661 Försäljare/kassa	110 Linjelots
265 Vaktman, maskin	665 Lagerbiträde	200 Maskinchef
282 Elektrikerelev	711 Barnskötare	202 Maskinmästare
289 Maskinpraktikant	790 Annan personal	203 Dagmästare
760 Ordningsman		204 1 maskinmästare
	<b>Catering specialister</b>	205 2 maskinmästare
	409 Kryssningsvärd	208 Elmästare
	412 Konferensvärdinna	710 Sjukskötare/hälsovårdare
	413 Hovmästare	
	415 Spritkassa	
	420 Barmästare	
	437 Huvudkallskänka	
	505 Föreståndarinna	
	512 Purserbiträde	
	600 Lagerförvaltare	
	720 Croupier mm.	
	730 Musiker	

**Bilaga 6: Lönerelation enligt ISCO-yrkesgrupp och bransch***Kvinnors totala timlön i procent av männens totala timlön 2012, samtliga arbetstagare*

	<b>Totalt</b>	<b>Tillverk.</b>	<b>Energi.</b>	<b>Bygg.</b>	<b>Handel</b>	<b>Transport.</b>	<b>Hotell.</b>	<b>Finans.</b>	<b>Företags.</b>	<b>Övriga.</b>
<b>Totalt</b>	<b>81,9</b>	<b>79,6</b>	<b>81,6</b>	<b>90,6</b>	<b>83,6</b>	<b>80,4</b>	<b>77,5</b>	<b>70,2</b>	<b>82,6</b>	<b>77,4</b>
Chefer	<b>79,3</b>	75,9	..	..	80,6	62,2	100,9	81,1	93,0	77,8
Specialister	<b>88,1</b>	117,0	..	..	113,9	74,2	-	80,8	90,6	86,0
Experter	<b>85,1</b>	76,9	..	..	107,3	74,6	..	80,8	91,9	99,6
Kontors- och kundtjänstpersonal	<b>88,9</b>	69,3	..	92,6	86,4	91,1	91,7	91,9	91,3	82,5
Service- och försäljningspersonal	<b>76,9</b>	48,5	-	..	84,5	57,1	65,1	74,1	83,1	101,3
Jordbrukare, skogsarbetare m.fl.	<b>69,9</b>	69,6	-	-	-	-	-	-	-	84,8
Byggnads-, reparations- och tillverkningsarb.	<b>88,4</b>	89,1	-	75,4	98,8	..	-	-	-	-
Process- och transportarbetare	<b>89,1</b>	94,6	-	..	98,5	97,9	-	-	-	78,2
Övriga arbetstagare	<b>85,9</b>	59,3	..	-	89,9	89,9	128,2	-	101,8	89,6



## Bilaga 7: Blanketter 2012

	Ålands statistik- och utredningsbyrå	PB 1187 AX-22111 MARIEHAMN Tel. 018-25 581 Fax 018-19 495 E-post. svar@asub.ax	<b>LÖNEUPPGIFTER</b> Månadsavlönade	Konfidentiell	
Företag <b>Ab Företaget på Åland</b>		År och månad <b>2012 oktober</b>			
Fo-nummer 123456-7		Datum <b>7 januari</b>	Namn på statistikansvarig <b>Johan Karlsson</b>		Tel. <b>018-123456</b>
Kommun Mariehamn		Anmärkningar			
Postadress Strandgatan 2 AX-22100 MARIEHAMN					

Personuppgifter						Löneposter under frågemånaden							Uppgifter för hela året	
Personbeteckning (personsignum)	Arbetsförhållande	Tilläggsuppgift	Anställd sedan	Namn på befattning Yrkesbenämning	Ordinarie vecko- arbetstid (2 decim.)	Månads- lön euro,c/mån	Skiftarbets- tillägg och liknande euro,c/mån	Natura- förmånernas penning- värde euro,c/mån	Provision euro,c/mån	Övertids- timmar (2 decim.)	Övertids- lön (grunddel + förhöjning) euro,c/mån	Övriga skatte- pliktiga ersättningar euro,c/mån	Semester- penning, löneposter av engångs- natur euro / år	Resultat- premie, vinst- utdelning euro / år
1	2	3	4	5	6	7	8	9	10	11	12	13	14	15
101072 - 123K	1	0	10.1991	Försäljare (EXEMPEL)	37,50	2200,00	129,40	20,00		4,00	81,01		1320	
010969 - 8234	1	4	06.1956	Planeringsassistent	37,50	1782,80		41,80		10,00	164,12		1070	750
230450 - 4567	2	0	05.2006	Försäljare	40,00	2186,44			250,00				1312	
040265 - 1234	1	0	04.1995	Städare	38,25	1817,62	200,00						1091	
100366 - 555H	3	5	01.2007	Kioskbiträde	30,00	1222,73			12,50	23,50	330,66			
-														
-														
-														
-														
-														
-														
-														
-														
-														

1 = Fast anställd      0 = Inga tilläggsuppgifter      4 = Deltidspensionerad  
 2 = Visstidsanställd      1 = Praktikant      5 = Säsongsbiträde  
 3 = Med annat avtal (tex. anställd i skyddat arbete)      2 = Med läroavtal      6 = Lön för prövotid



Ålands statistik- och utredningsbyrå

PB 1187  
AX-22111 MARIEHAMN  
Tel. 018-25 581 Fax 018-19 495  
E-post. svar@asub.ax

**LÖNEUPPGIFTER**  
Timavlönade

Konfidentiell

Företag	År och kvartal	Exakt statistisk period:	dag	mån	dag	mån
Byggföretaget Ab	2012 4:e kvartalet		1	10	-	31
Fo-nummer 123457-6	Datum	Namn på statistikans varig	Tel.			
Kommun Mariehamn	18 januari	Kalle Svensson	018-123457			
Postadress Strandgatan 3 AX-22 100 MARIEHAMN	Anmärkningar					

Personuppgifter				4:e kvartalet										Hela året									
Personbeteckning (personsignum)	Arbetsförhållande Tilläggsuppgift	Anställd sedan mån år Anställning upphörde dag mån	Namn på befattning Yrkesbenämning	Förtjänst för utförd arbetstid										Ledighet med lön: semester, sjukledighet och dylikt timmar euro,c	Löneposter av engångs- natur: Semester- penning o.d. Resultatpremie, vinstutdelning euro / år								
				Ordinarie vecko- arbetstid	Tidsarbete	Ackords- arbete	Premie- arbete	Övertids- arbete	Söndags- arbete	Tillägg i anslutning till arb.tid.	Natura- förmånernas penning- värde	Presta- tions- löner	Ersättning för arbets- tidsför- kortning			Grund- timlön	Lön	Lön	Lön	Förhöjning	Förhöjning	Miljö- tillägg	timmar euro,c
				timmar euro,c/h	timmar euro,c	timmar euro,c	timmar euro,c	timmar euro,c	timmar euro,c	timmar euro,c	timmar euro,c	timmar euro,c	timmar euro,c			timmar euro,c	timmar euro,c	timmar euro,c	timmar euro,c	timmar euro,c	timmar euro,c	timmar euro,c	timmar euro,c
1	2	3	4	5	A	B	C	D	E	F	G	H	I	J	K								
021259 - 2246	1 0	10.1995 31.10	Elmontör (EXEMPEL)	40,00 12,00	362,00 4344,00	120,00 1440,00		1,00 6,00	1,00 12,00	310,00 140,00	165,00	812,00			869 1200								
100957 - 1235	1 0	06.1992	Reparatör	40,00 9,01	167,00 1504,67			5,00 22,53	2,00 18,02	76,69 67,15	20,00				301 733								
131262 - 2346	1 0	07.1989	Snickare	40,00 8,01	149,00 1193,49			6,00 24,03	21,00 168,21		20,00				239								
050561 - 4566	2 0	08.1995 21.11	Elektriker	8,00 7,12	41,00 291,92				5,00 35,60		20,00				58								
190256 - 9877	1 0	12.2012	Målare	40,00 9,83		166,00 1631,78			5,00 49,15		20,00				0								
-																							
-																							
-																							
-																							

Upp: 1 = Fast anställd 2 = Visstidsanställd  
Ner: 0 = Inga tilläggsuppgifter 1 = Praktikant 2 = Med läroavtal 3 = Med annat avtal (tex. anställd i skyddat arbete) 4 = Deltidspensionerad 5 = Säsongsbitide 6 = Lön för provotid

## **De senaste statistikrapporterna från ÅSUB**

2011:1	Turiststatistik 2010
2011:2	Löner inom den privata sektorn 2010
2011:3	Avfallsstatistik 2010
2011:4	Löner för offentligt anställda på Åland 2009–2010
2011:5	Befolkningen 2010
2011:6	Kommunernas och kommunalförbundens ekonomi och verksamhet 2010
2011:7	Lagtings- och kommunalvalet 2011
2012:1	Turiststatistik 2011
2012:2	Valdeltagandet 2011
2012:3	Ålands externa varu- och tjänstehandel 2011
2012:4	Befolkningen 2011
2012:5	Kommunernas och kommunalförbundens ekonomi och verksamhet 2011
2013:1	Ålandsprovet 2012 – En mätning av de åländska sjätteklassisternas matematikkunskaper
2013:2	Turiststatistik 2012
2013:3	Löner för offentligt anställda på Åland 2011–2012

# ÅLANDS STATISTIK OCH UTREDNINGSBYRÅ

Ålands statistik- och utredningsbyrå, ÅSUB, är en fristående enhet vars huvuduppgift är att verka som Ålands officiella statistikmyndighet och bedriva kvalificerad utrednings- och forskningsverksamhet.

ÅSUB producerar fortlöpande aktuell statistik inom en rad olika samhällsområden. Tyngdpunkten i analysverksamheten utgörs av utredningar inom det ekonomiska-politiska området. Statistiska sammanställningar publiceras regelbundet i serierna ÅSUB Statistik och ÅSUB Statistikmeddelande, medan serien ÅSUB Rapport innehåller utredningar, analyser och annan information om Ålands ekonomi och samhälle.

Mer information om verksamheten och publikationer finns på ÅSUB:s hemsida [www.asub.ax](http://www.asub.ax)



ÅLANDS STATISTIK- OCH  
UTREDNINGSBYRÅ

Tfn +358 (0)18 25490  
Fax +358 (0)18 19495  
[info@asub.ax](mailto:info@asub.ax)  
[www.asub.ax](http://www.asub.ax)

Ålandsvägen 26  
PB 1187  
AX-22 111 MARIEHAMN