

**Lagtings- och kommunalvalet  
17.10.1999**

Valstatistik med kommentarer

## FÖRORD

Denna publikation innehåller uppgifter om lagtings- och kommunalvalet på Åland den 17 oktober 1999. Statistik över landstings-/lagtingsval har publicerats sedan 1975. Sedan 1995 innehåller publikationen också statistik över kommunalvalet.

Basmaterialen för lagtingsvalsstatistiken har utgjorts av de protokoll valnämnderna i varje röstningsområde sända in till centralnämnden för lagtingsval samt vallängderna för de olika röstningsområdena. Uppgifterna för kommunalvalet har sända direkt till ÅSUB av de kommunala centralnämnderna. ÅSUB vill tacka alla som har lämnat uppgifter.

Tidigare har valstatistik publicerats efter valen 1995 (ÅSUB Rapport nr 1995:3), 1991 (Åländsk utredningsserie 1991:10), 1987 (Ekonomiska sekretariatets meddelanden 1988:1), 1983 (Åländsk utredningsserie 1984:3), 1979 (Åländsk utredningsserie 1980:5), samt 1975 (Åländsk utredningsserie 1976:4).

Tabellerna presenteras i två separata avsnitt, ett för lagtings- och ett för kommunalvalet. Syftet är främst att belysa valet med hjälp av statistik. Varje tabell kommenteras dock kort. Kommentarer följer efter respektive tabellavsnitt. I likhet med tidigare undersöks i detta sammanhang inte orsaker till de fenomen som siffrorna beskriver.

Sammanställandet av statistiken har utförts av biträdande statistiker Christina Lindström, byråfunktionär Ann-Mari Mansnerus samt ledande statistiker Kenth Häggblom

Mariehamn i november 1999

Kenth Häggblom

Ledande statistiker

## INNEHÅLL

Sida

Förord.....	1
Allmänt om lagtings- och kommunalval .....	4
<b>Lagtingsvalet:</b>	
1. Röstberättigade och röstande enligt kommun.....	6
2. Godkända röster enligt politisk gruppering, mandatfördelningen.....	7
3. Rösternas fördelning på politisk gruppering samt mandatfördelning i lagtinget 1979-1999 .....	7
4. Godkända röster för de politiska grupperingarna kommunvis .....	9
5. Procentuell fördelning på kommun av de politiska grupperingarnas röster .....	9
6. Antal godkända röster för kvinnliga kandidater enligt kommun och politisk gruppering .....	10
7. Kasserade röster enligt kommun och orsak.....	10
8. Kandidater enligt hemkommun och politisk gruppering samt invalda lagtingsledamöter kommunvis.....	11
9. Kvinnliga kandidater enligt hemkommun och politisk gruppering.....	11
10. Invalda lagtingsledamöter enligt kommun och politisk gruppering .....	12
11. Rösterna fördelade enligt de röstandes och kandidaternas hemkommuner, procent.....	12
12. De uppställda kandidaternas röstetal enligt politisk gruppering och lista.....	13
13. Invalda lagtingsledamöter och ersättare enligt hemkommun, antal röster, jämförelsetal samt gruppering .....	18
14. Röstningsaktivitet enligt ålder och kön i två röstningsområden .....	19
Kommentarer till lagtingsvalet .....	20
<b>Kommunalvalet:</b>	
15. Röstberättigade och röstande enligt kommun .....	26
16. Godkända röster enligt kommun och politisk gruppering .....	26
17. Godkända röster enligt kommun och politisk gruppering, fördelning i procent.....	27
18. Godkända röster för kvinnliga kandidater enligt kommun och politisk gruppering.....	27
19. Godkända röster enligt kommun och lista, endast de kommuner som saknade partipolitiska listor ...	28
20. Kandidater enligt kommun och politisk gruppering .....	29
21. Kvinnliga kandidater enligt hemkommun och politisk gruppering.....	29
22. Mandatfördelningen i kommunernas fullmäktige .....	30
23. Invalda kvinnor i kommunernas fullmäktige .....	30
24. Invalda fullmäktigeledamöter och ersättare enligt grupp, röster och slutligt jämförelsetal .....	31
25. Jämförelse av kommunalvalen 1995 och 1999, hela Åland .....	38
Kommentarer till kommunalvalet .....	39

## ALLMÄNT OM LAGTINGS- OCH KOMMUNALVAL

Enligt landskapslagen om lagtingsval och kommunalval väljs Ålands lagtings 30 ledamöter för en period av fyra år. Landskapet utgör en valkrets. Inom de 16 åländska kommunerna fanns år 1999 sammanlagt 34 röstningsområden. Ledamöterna i kommunernas fullmäktige väljs likaså för en fyraårsperiod. Ordinarie lagtingsval sker samtidigt med kommunalval den tredje söndagen i oktober.

Röstberättigad i lagtingsval är den som fyller 18 år senast på valdagen och innehar åländsk hembygdsrätt. Röstberättigad i kommunalval är den som fyller 18 år senast på valdagen och haft hemort i kommunen den första september valåret samt innehar åländsk hembygdsrätt. Om man inte har hembygdsrätt, men uppfyller de övriga villkoren har man ändå rösträtt i kommunalvalet om man under de tre åren närmast före valåret haft hemort på Åland. Vid 1995 års val var den kommunala rösträtten för personer utan hembygdsrätt begränsad till medborgare i de nordiska länderna, medan den fr.o.m. årets val gäller oberoende av medborgarskap.

För att ställa upp en kandidat i lagtingsvalet fordras att minst tio röstberättigade personer sammansluter sig i en valmansförening. En sådan valmansförening kan på en lista ställa upp högst 45 kandidater, varvid minst 450 personer krävs. Två eller flera valmansföreningar kan ingå valförbund. Ett valförbund får inte uppta mera än tre gånger det antal personer som skall väljas, d.v.s. högst 90 personer. Valförbund får inte ingå valförbund sinsemellan. S.k. etablerade politiska föreningar, dvs de åländska politiska grupperingarna, har rätt att ställa upp kandidater utan att bilda valmansföreningar. Vid årets val ställdes alla kandidater upp av sådana föreningar utom Ålands framstegsgrupps kandidater som ställdes upp av en valmansförening, eftersom framstegsgruppen inte uppfyllde kriterierna för en etablerad politisk förening. Tidigare har alla politiska grupperingar ställt upp sina kandidater genom att bilda valmansföreningar.

För att ställa upp en kandidat vid kommunalvalet fordras att minst tre personer sammansluter sig i en valmansförening. Också vid kommunalvalet kan valförbund ingås. De etablerade politiska föreningarna har inte rätt att ställa upp kandidater i kommunalvalet utan att bilda valmansföreningar.

Då resultatet av lagtingsvalet fastställs tillämpas proportionellt valsätt, varvid den s.k. d'Hondtska metoden används. Härvid uträknas först det s.k. *preliminära jämförelsetalet* inom varje lista på så sätt att den kandidat som har flest personliga röster erhåller listans hela röstetal som preliminärt jämförelsetal, den som har näst mest röster hälften därav, den följande en tredjedel o.s.v. Valförbundets samtliga kandidater ordnas härefter på basen av sina preliminära jämförelsetal. Den kandidat som har det högsta preliminära jämförelsetalet erhåller därefter ett *slutligt jämförelsetal* som är detsamma som valförbundets hela röstetal, den följande hälften därav o.s.v. Ingår en lista inte valförbund eller tillämpas valförbund med enmanslistor, uträknas inte preliminära jämförelsetal utan kandidaterna ordnas direkt på basen av sina röstetal. De 30 kandidater som har fått de högsta slutliga jämförelsetalen förklaras valda. Samma princip tillämpas vid fastställandet av resultat av kommunalvalet.

## BETECKNINGAR OCH FÖRKORTNINGAR

I publikationen har följande beteckningar och förkortningar använts:

Landskommuner = Samtliga åländska kommuner utom Mariehamn

Centralkommuner = Finström, Hammarland, Jomala och Lemland

Randkommuner = Eckerö, Geta, Lumparland, Saltvik och Sund

Skärgården = Brändö, Föglö, Kumlinge, Kökar, Sottunga och Vårdö

De politiska grupperingarna är följande:

C	Åländsk Center r.f
Lib	Liberalerna på Åland r.f
FS	Frisinnad samverkan r.f
Soc	Ålands Socialdemokrater r.f
Ob	Obunden Samling på Åland r.f
Åfg	Ålands Framstegsgrupp

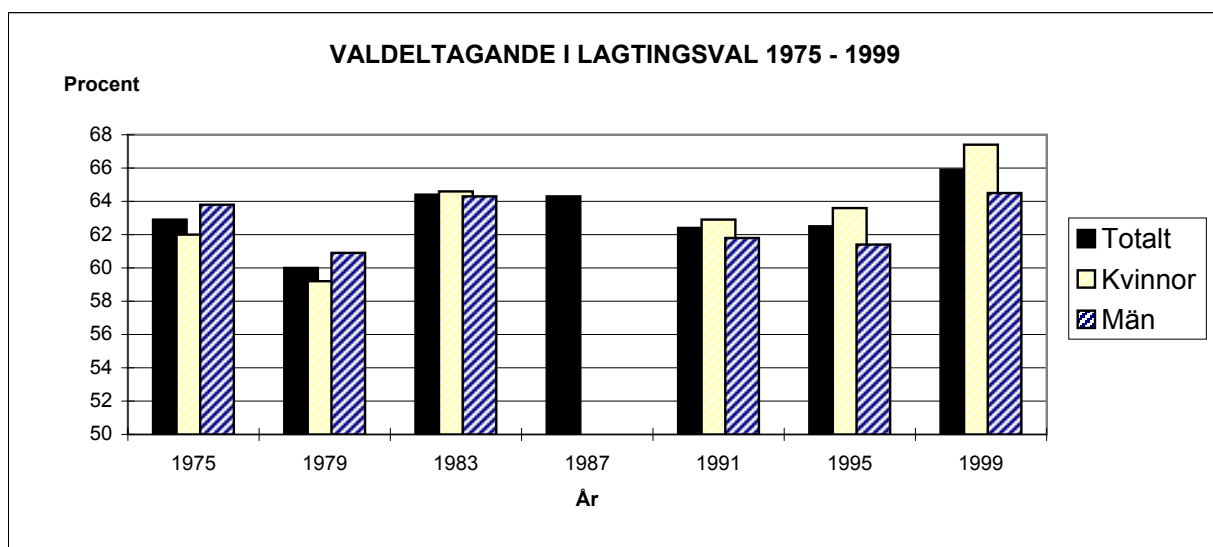
- i tidigare val:

De Gröna	Gröna på Åland
FÅ	Fria Åland
ÅV	Åländsk Vänster

## **LAGTINGSVALET**

**TABELL 1 RÖSTBERÄTTIGADE OCH RÖSTANDE ENLIGT KOMMUN  
Lagtingsvalet**

Kommun	Röstberättigade			Röstande				Därav förtids- röster	Valdel- tagande %	
	Män	Kvinnor	Summa	Män		Kvinnor				
				Antal	%	Antal	%			
Brändö	197	186	383	152	77,2	139	74,7	291	120	76,0
Eckerö	298	285	583	234	78,5	223	78,2	457	108	78,4
Finström	805	868	1 673	521	64,7	583	67,2	1 104	236	66,0
Föglö	236	227	463	179	75,8	167	73,6	346	154	74,7
Geta	172	162	334	106	61,6	116	71,6	222	23	66,5
Hammarland	497	489	986	323	65,0	330	67,5	653	77	66,2
Jomala	1 180	1 189	2 369	722	61,2	764	64,3	1 486	350	62,7
Kumlunge	164	146	310	126	76,8	119	81,5	245	83	79,0
Kökar	119	99	218	75	63,0	74	74,7	149	63	68,3
Lemland	538	524	1 062	328	61,0	359	68,5	687	189	64,7
Lumparland	139	122	261	118	84,9	101	82,8	219	38	83,9
Saltvik	627	616	1 243	410	65,4	412	66,9	822	182	66,1
Sottunga	47	48	95	38	80,9	47	97,9	85	21	89,5
Sund	364	350	714	256	70,3	255	72,9	511	128	71,6
Vårdö	157	149	306	111	70,7	123	82,6	234	79	76,5
Landskommuner	5 540	5 460	11 000	3 699	66,8	3 812	69,8	7 511	1 851	68,3
- Centralkomm.	3 020	3 070	6 090	1 894	62,7	2 036	66,3	3 930	852	64,5
- Randkomm.	1 600	1 535	3 135	1 124	70,3	1 107	72,1	2 231	479	71,2
- Skärgården	920	855	1 775	681	74,0	669	78,2	1 350	520	76,1
Mariehamn	3 596	4 098	7 694	2 189	60,9	2 628	64,1	4 817	1 565	62,6
<b>Hela Åland</b>	<b>9 136</b>	<b>9 558</b>	<b>18 694</b>	<b>5 888</b>	<b>64,4</b>	<b>6 440</b>	<b>67,4</b>	<b>12 328</b>	<b>3 416</b>	<b>65,9</b>



Fotnot: För 1987 visas endast det totala valdeltagandet, eftersom det inte finns uppgifter om könsfördelningen bland de förtidsröstande

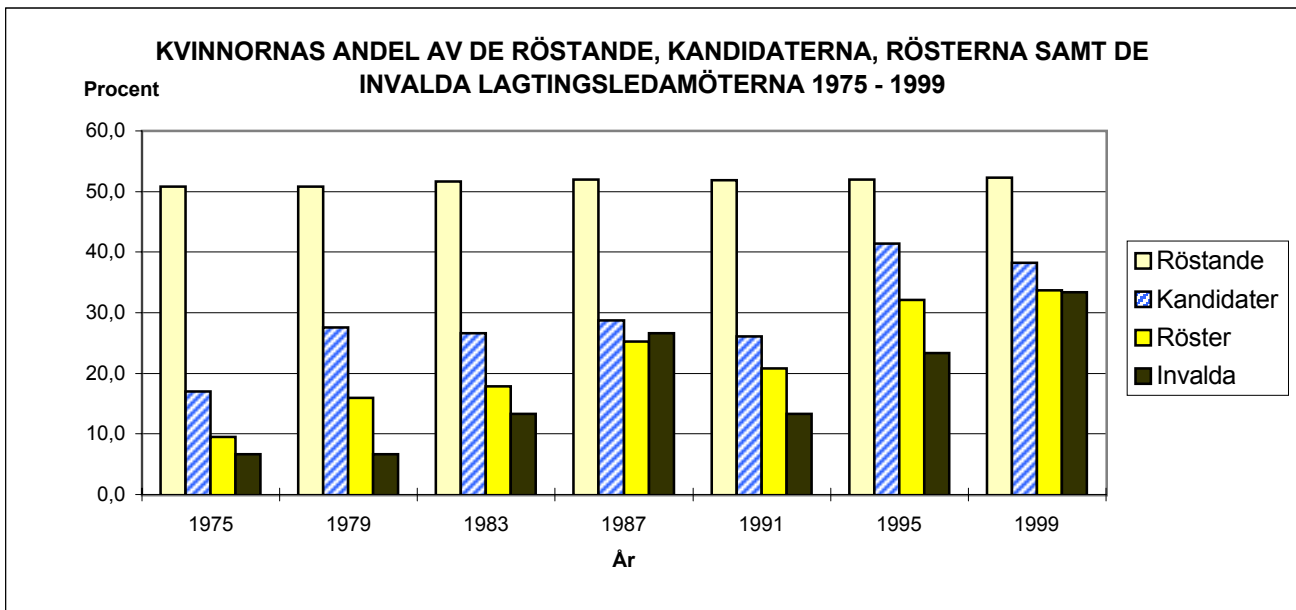
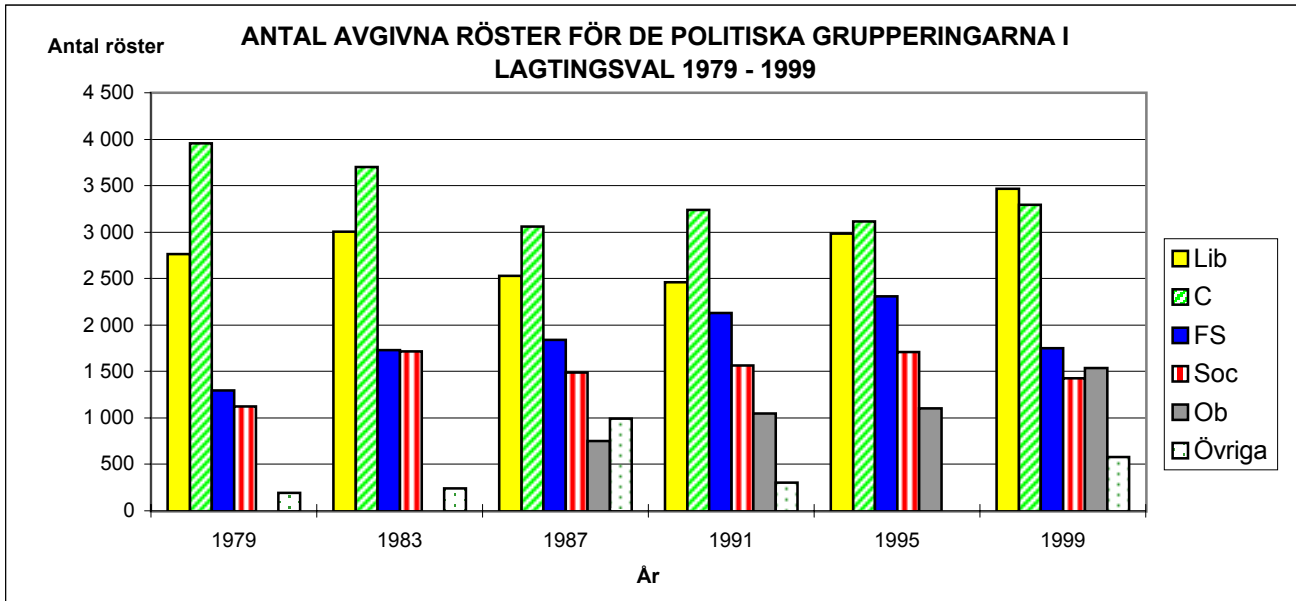
**TABELL 2** GODKÄNDA RÖSTER ENLIGT POLITISK GRUPPERING,  
MANDATFÖRDELNINGEN  
Lagtingsvalet

Politisk gruppering	Röster		Mandat		
	Antal	%	Totalt	Kvinnor	Män
Liberalerna på Åland	3 463	28,7	9	4	5
Åländsk Center	3 292	27,3	9	2	7
Frisinnad Samverkan	1 750	14,5	4	1	3
Ålands Socialdemokrater	1 427	11,8	3	2	1
Obunden Samling	1 537	12,8	4	1	3
Ålands Framstegsgrupp	580	4,8	1	-	1
<b>Summa</b>	<b>12 049</b>	<b>100,0</b>	<b>30</b>	<b>10</b>	<b>20</b>

**TABELL 3** RÖSTERNAS FÖRDELNING PÅ POLITISK GRUPPERING SAMT MANDATFÖRDELNINGEN  
I LAGTINGET 1979-1999

	Lib	C	FS	Soc	ÅV	Ob	Gröna	FÅ	Åfg	Ej nom.	Totalt
Antal röster											
1979	2 763	3 954	1 295	1 125	195	-	-	-	-	7	9 339
1983	3 005	3 704	1 727	1 717	244	-	-	-	-	3	10 400
1987	2 530	3 063	1 839	1 489	-	750	709	280	-	-	10 660
1991	2 462	3 242	2 130	1 564	-	1 047	306	-	-	-	10 751
1995	2 981	3 118	2 310	1 711	-	1 104	-	-	-	-	11 224
1999	3 463	3 292	1 750	1 427	-	1 537	-	-	580	-	12 049
Procent av rösterna											
1979	29,6	42,3	13,9	12,0	2,1	-	-	-	-	0,1	100,0
1983	28,9	35,6	16,6	16,5	2,3	-	-	-	-	0,0	100,0
1987	23,7	28,7	17,3	14,0	-	7,0	6,7	2,6	-	-	100,0
1991	22,9	30,2	19,8	14,5	-	9,7	2,8	-	-	-	100,0
1995	26,6	27,8	20,6	15,2	-	9,8	-	-	-	-	100,0
1999	28,7	27,3	14,5	11,8	-	12,8	-	-	4,8	-	100,0
Mandat											
1979	9	14	4	3	-	-	-	-	-	-	30
1983	9	11	5	5	-	-	-	-	-	-	30
1987	8	9	5	4	-	2	2	-	-	-	30
1991	7	10	6	4	-	3	-	-	-	-	30
1995	8	9	6	4	-	3	-	-	-	-	30
1999	9	9	4	3	-	4	-	-	1	-	30

\* Röster på personer som inte var uppställda som kandidater



Fotnot: Med kvinnornas andel av rösterna avses antalet godkända röster på kvinnliga kandidater





**TABELL 6**                    **ANTAL GODKÄNDA RÖSTER FÖR KVINNLIGA KANDIDATER**  
**ENLIGT KOMMUN OCH POLITISK GRUPPERING**  
**Lagtingsvalet**

Kommun	Politisk gruppering						Totalt	Procent av alla godkända röster
	Lib	C	FS	Soc	Ob	Åfg		
Brändö	36	5	-	4	-	-	45	27,4
Eckerö	3	27	3	4	9	-	46	13,7
Finström	116	37	18	45	24	-	240	27,7
Föglö	34	-	-	9	5	-	48	25,5
Geta	52	2	2	3	12	-	71	36,8
Hammarland	34	130	26	30	16	-	236	41,8
Jomala	118	72	47	77	60	-	374	33,7
Kumlinge	1	-	1	21	1	-	24	15,2
Kökar	1	-	-	5	2	-	8	9,5
Lemland	48	10	22	24	40	-	144	29,6
Lumparland	63	14	6	4	2	-	89	50,3
Saltvik	54	18	9	47	46	-	174	27,8
Sottunga	2	-	-	1	-	-	3	4,8
Sund	43	99	1	19	8	-	170	44,7
Vårdö	7	1	2	3	1	-	14	9,5
Landskommuner	612	415	137	296	226	-	1 686	30,4
-Centralkomm.	316	249	113	176	140	-	994	32,8
-Randkomm.	215	160	21	77	77	-	550	32,1
-Skärgården	81	6	3	43	9	-	142	17,7
Mariehamn	436	99	257	372	85	2	1 251	39,4
Förtidsröster	571	118	148	202	80	1	1 120	33,6
<b>Hela Åland</b>	<b>1 619</b>	<b>632</b>	<b>542</b>	<b>870</b>	<b>391</b>	<b>3</b>	<b>4 057</b>	<b>33,7</b>
% av alla godkända röster	46,8	19,2	31,0	61,0	25,4	0,5	33,7	

**TABELL 7**                    **KASSERADE RÖSTER ENLIGT KOMMUN OCH ORSAK**  
**Lagtingsvalet**

Kommun	Blank	Nummer i	Otydligt	Obehörig	Ostämplad	Annan	Totalt
	röstsedel	kommunal-valet	nummer	anteckning	röstsedel	orsak	
Brändö	6	-	-	-	-	1	7
Eckerö	9	4	-	-	-	-	13
Finström	5	1	-	-	-	-	6
Föglö	3	-	-	-	-	1	4
Geta	2	4	-	-	-	-	6
Hammarland	7	4	-	-	-	1	12
Jomala	13	9	2	1	-	-	25
Kumlinge	1	2	-	1	-	-	4
Kökar	1	-	1	-	-	-	2
Lemland	10	2	-	-	-	-	12
Lumparland	4	-	-	-	-	-	4
Saltvik	9	3	1	-	-	-	13
Sottunga	1	1	-	-	-	-	2
Sund	2	1	-	-	-	-	3
Vårdö	1	6	-	-	-	-	7
Landskommuner	74	37	4	2	-	3	120
-Centralkomm.	35	16	2	1	-	1	55
-Randkomm.	26	12	1	-	-	-	39
-Skärgården	13	9	1	1	-	2	26
Mariehamn	42	31	2	2	-	4	81
Förtidsröster	33	38	3	-	5	3	82
<b>Hela Åland</b>	<b>149</b>	<b>106</b>	<b>9</b>	<b>4</b>	<b>5</b>	<b>10</b>	<b>283</b>
Procent av alla röster	1,2	0,9	0,1	0,0	0,0	0,1	2,3

**TABELL 8** KANDIDATER ENLIGT HEMKOMMUN OCH POLITISK GRUPPERING SAMT INVALDA LAGTINGSLEDAMÖTER KOMMUNVIS  
Lagtingsvalet

Kommun	Politisk gruppering						Totalt	Valda ledamöter	Därav kvinnor
	Lib	C	FS	Soc	Ob	Åfg			
Brändö	2	1	-	-	-	-	3	-	-
Eckerö	1	4	-	1	3	1	10	1	-
Finström	6	6	1	1	4	1	19	3	1
Föglö	2	1	-	-	-	-	3	1	-
Geta	1	2	-	1	2	-	6	-	-
Hammarland	2	5	2	4	3	1	17	1	1
Jomala	4	5	3	4	6	1	23	3	-
Kumlunge	2	-	-	1	1	-	4	-	-
Kökar	1	1	-	1	2	-	5	1	-
Lemland	6	3	1	-	2	-	12	4	1
Lumparland	2	2	-	-	1	-	5	1	1
Saltvik	5	6	1	2	10	-	24	2	-
Sottunga	1	1	-	-	-	-	2	-	-
Sund	3	4	1	-	4	1	13	1	1
Vårdö	-	1	2	-	-	-	3	1	-
Landskommuner	38	42	11	15	38	5	149	19	5
-Centralkomm.	18	19	7	9	15	3	71	11	3
-Randkomm.	12	18	2	4	20	2	58	5	2
-Skärgården	8	5	2	2	3	-	20	3	-
Mariehamn	29	9	22	26	11	5	102	11	5
<b>Hela Åland</b>	<b>67</b>	<b>51</b>	<b>33</b>	<b>41</b>	<b>49</b>	<b>10</b>	<b>251</b>	<b>30</b>	<b>10</b>

**TABELL 9** KVINNliga KANDIDATER ENLIGT HEMKOMMUN OCH GRUPPERING  
Lagtingsvalet

Kommun	Politisk gruppering						Totalt	Procent av alla kandidater
	Lib	C	FS	Soc	Ob	Åfg		
Brändö	1	-	-	-	-	-	1	33,3
Eckerö	-	2	-	-	1	-	3	30,0
Finström	3	1	1	-	-	-	5	26,3
Föglö	1	-	-	-	-	-	1	33,3
Geta	1	-	-	1	1	-	3	50,0
Hammarland	1	2	1	2	-	1	7	41,2
Jomala	1	2	-	3	4	-	10	43,5
Kumlunge	-	-	-	1	-	-	1	25,0
Kökar	-	-	-	1	1	-	2	40,0
Lemland	2	-	1	-	1	-	4	33,3
Lumparland	1	1	-	-	-	-	2	40,0
Saltvik	2	-	-	2	3	-	7	29,2
Sottunga	-	-	-	-	-	-	-	-
Sund	2	2	-	-	2	-	6	46,2
Vårdö	-	-	-	-	-	-	-	-
Landskommuner	15	10	3	10	13	1	52	34,9
-Centralkomm.	7	5	3	5	5	1	26	36,6
-Randkomm.	6	5	-	3	7	-	21	36,2
-Skärgården	2	-	-	2	1	-	5	25,0
Mariehamn	13	4	10	12	4	1	44	43,1
<b>Hela Åland</b>	<b>28</b>	<b>14</b>	<b>13</b>	<b>22</b>	<b>17</b>	<b>2</b>	<b>96</b>	<b>38,2</b>
% av alla kandidater	41,8	27,5	39,4	53,7	34,7	20,0	38,2	

**TABELL 10**                    **INVALIDA LAGTINGSLEDAMÖTER ENLIGT KOMMUN OCH POLITISK GRUPPERING**  
**Lagtingsvalet**

Kommun	Lib	C	FS	Soc	Ob	Åfg	Totalt	Mandat enligt folkmängd*
Brändö	-	-	-	-	-	-	-	0,6
Eckerö	-	1	-	-	-	-	1	1,0
Finström	2	1	-	-	-	-	3	2,7
Föglö	-	1	-	-	-	-	1	0,7
Geta	-	-	-	-	-	-	-	0,6
Hammarland	-	1	-	-	-	-	1	1,6
Jomala	-	1	2	-	-	-	3	3,8
Kumlinge	-	-	-	-	-	-	-	0,5
Kökar	1	-	-	-	-	-	1	0,4
Lemland	2	1	-	-	1	-	4	1,8
Lumparland	1	-	-	-	-	-	1	0,4
Saltvik	-	-	-	-	2	-	2	1,9
Sottunga	-	-	-	-	-	-	-	0,1
Sund	-	1	-	-	-	-	1	1,1
Vårdö	-	1	-	-	-	-	1	0,5
Landskommuner	6	8	2	-	3	-	19	17,7
-Centralkommuner	4	4	2	-	1	-	11	9,8
-Randkommuner	1	2	-	-	2	-	5	5,0
-Skärgården	1	2	-	-	-	-	3	2,8
Mariehamn	3	1	2	3	1	1	11	12,3
<b>Hela Åland</b>	<b>9</b>	<b>9</b>	<b>4</b>	<b>3</b>	<b>4</b>	<b>1</b>	<b>30</b>	<b>30,0</b>
Röster per mandat	384,8	365,8	437,5	475,7	384,3	580,0	401,6	

\* Anger hur många mandat varje kommun skulle få i lagtinget om mandaten fördelades i proportion till folkmängden

**TABELL 11**                    **RÖSTERNA FÖRDELADE ENLIGT DE RÖSTANDES OCH KANDIDATERNAS HEMKOMMUNER. FÖRDELNING I PROCENT. ENDAST VALDAGSRÖSTER**  
**Lagtingsvalet**

Den röstandes hemkommun	Kandidatens hemkommun				Totalt
	Samma som den röstandes	Skärgården totalt	Fasta Ålands landskomm.	Mariehamn	
Brändö	76,8	82,3	10,4	7,3	100,0
Eckerö	77,1	1,2	88,7	10,1	100,0
Finström	53,2	2,7	72,8	24,5	100,0
Föglö	70,2	78,2	9,6	12,2	100,0
Geta	59,6	1,0	82,9	16,1	100,0
Hammarland	58,3	2,0	78,0	20,0	100,0
Jomala	34,1	3,2	54,4	42,4	100,0
Kumlinge	66,5	95,6	0,6	3,8	100,0
Kökar	79,8	90,5	1,2	8,3	100,0
Lemland	54,5	1,4	72,0	26,5	100,0
Lumparland	55,9	5,1	78,0	16,9	100,0
Saltvik	57,9	1,9	77,4	20,7	100,0
Sottunga	79,0	90,3	6,5	3,2	100,0
Sund	56,1	4,2	75,3	20,5	100,0
Vårdö	70,3	73,0	13,5	13,5	100,0
Landskommuner	55,3	14,3	62,3	23,4	100,0
-Centralkomm.	47,4	2,5	66,9	30,6	100,0
-Randkomm.	61,2	2,5	79,8	17,7	100,0
-Skärgården	72,5	83,7	7,6	8,7	100,0
Mariehamn	70,0	4,4	25,6	70,0	100,0
<b>Hela Åland</b>	<b>60,6</b>	<b>10,7</b>	<b>48,9</b>	<b>40,4</b>	<b>100,0</b>

TABELL 12

## DE UPPSTÄLLDA KANDIDATERNAS RÖSTETAL ENLIGT POLITISK

## GRUPPERING OCH LISTA

## Lagtingsvalet

Nr Kandidat	Hem- kom- mun	Röster totalt	För- tids röster																
				Mh	B	E	Fi	Fö	G	H	J	Ku	Kö	Le	Lu	Sa	So	Su	V
<b>ÅLANDS SOCIALDEMOKRATER</b>																			
2 Abrahamsson Sten-Erik	Mh	21	9	6	-	-	1	1	1	-	-	-	-	1	-	-	2	-	
3 Andersson Peter	Mh	21	7	14	-	-	-	-	-	-	-	-	-	-	-	-	-	-	
4 Aspbäck Per-Åke	Mh	9	1	7	-	-	-	-	-	-	1	-	-	-	-	-	-	-	
5 Beijar Christian	Mh	133	36	74	1	1	5	-	-	3	10	-	-	2	-	-	1	-	
6 Ekström Siv	J	14	4	5	-	-	1	-	-	-	3	-	-	1	-	-	-	-	
7 Eriksson Britt-Marie	Sa	8	3	1	-	-	2	-	-	-	1	-	-	-	1	-	-	-	
8 Flodin Annika	Mh	13	5	4	-	-	-	1	-	-	2	-	-	1	-	-	-	-	
9 Flöjt Bill	J	8	1	1	-	-	-	-	-	-	5	-	-	-	1	-	-	-	
10 Granith Guy	Mh	3	-	3	-	-	-	-	-	-	-	-	-	-	-	-	-	-	
11 Gäddnäs-Karlsson Katarina	Kö	64	20	21	1	-	5	1	-	2	4	-	4	1	-	1	-	3	
12 Hanström Mia	Ku	80	16	25	2	-	1	3	1	-	5	21	-	1	1	-	-	2	
13 Henriksson Gunnell	G	2	2	-	-	-	-	-	-	-	-	-	-	-	-	-	-	-	
14 Himberg Kaj	Fi	18	3	-	-	-	13	-	-	-	1	-	-	-	1	-	-	-	
15 Isaksson Henry	H	7	-	-	-	-	-	-	-	6	1	-	-	-	-	-	-	-	
16 Jansson Maria	J	4	3	1	-	-	-	-	-	-	-	-	-	-	-	-	-	-	
17 Kärki Kari	E	24	2	10	-	7	2	-	-	1	2	-	-	-	-	-	-	-	
18 Laine Helge	H	-	-	-	-	-	-	-	-	-	-	-	-	-	-	-	-	-	
19 Laine Kristiina	H	2	-	-	-	-	-	-	-	2	-	-	-	-	-	-	-	-	
20 Lybeck Kaj	Mh	4	1	2	-	-	-	-	-	-	-	-	-	-	1	-	-	-	
21 Mattsson Maria	H	9	4	-	-	-	-	-	-	4	-	-	-	-	1	-	-	-	
22 Mikkola Maija-Liisa	Mh	4	1	3	-	-	-	-	-	-	-	-	-	-	-	-	-	-	
23 Mikkola Marina	Mh	1	1	-	-	-	-	-	-	-	-	-	-	-	-	-	-	-	
24 Nylund Åke	Mh	20	9	8	-	-	-	-	-	-	-	1	-	1	-	-	1	-	
25 Perotie Ritva	J	1	-	-	-	-	-	-	-	-	1	-	-	-	-	-	-	-	
26 Raitanen Leena	Mh	5	3	2	-	-	-	-	-	-	-	-	-	-	-	-	-	-	
27 Rindler-Wrede Ulla	Mh	159	32	91	-	-	5	-	-	4	13	-	-	7	1	5	1	-	
28 Roos Mauritz	Mh	8	4	2	-	-	-	-	-	-	2	-	-	-	-	-	-	-	
29 Salin Kauko	Mh	7	-	6	-	-	-	-	-	-	-	-	-	1	-	-	-	-	
30 Sandberg Monica	Mh	5	1	3	-	-	1	-	-	-	-	-	-	-	-	-	-	-	
31 Scott Ann-Kristin	Mh	6	2	3	-	-	1	-	-	-	-	-	-	-	-	-	-	-	
32 Sindén Tony	Mh	8	3	4	-	-	-	-	-	-	-	-	-	-	-	-	1	-	
33 Sjöblom Anne-Helena	Mh	172	36	62	-	1	15	2	2	10	27	-	-	6	1	7	-	3	
34 Sjöblom Christina	Sa	37	7	5	-	-	1	-	-	-	2	-	-	-	-	22	-	-	
35 Sjöblom Ulrika	Mh	5	1	2	-	-	-	-	-	-	1	-	-	1	-	-	-	-	
36 Snellman Stefan	Mh	6	1	3	1	-	-	-	-	-	-	-	-	-	1	-	-	-	
37 Sundback Barbro	Mh	263	56	137	1	3	13	2	-	6	17	-	1	6	1	10	1	9	
38 Törnroos Eva	Mh	11	3	6	-	-	-	-	-	-	1	-	-	-	-	-	1	-	
39 Widberg Daniel	Mh	10	2	-	-	-	-	-	-	2	4	-	-	-	-	1	-	1	
40 Wiklöf Lasse	Mh	247	87	114	-	-	8	2	1	3	16	-	-	4	3	5	-	2	
41 Wikström Charles	Mh	3	1	2	-	-	-	-	-	-	-	-	-	-	-	-	-	-	
42 Wirta Inga-Britt	Mh	5	2	1	-	-	-	-	-	2	-	-	-	-	-	-	-	-	

## LIBERALERNA PÅ ÅLAND

43 Holmström Gun	Le	12	6	1	-	-	-	-	-	-	1	-	-	4	-	-	-	-
44 Jansson Ragnhild	Mh	5	1	3	-	-	-	-	-	-	-	-	-	1	-	-	-	-
45 Lindén Håkan	Mh	29	14	13	-	-	-	-	-	-	1	-	-	1	-	-	-	-
46 Johansson-Gammals Christir	Mh	5	2	3	-	-	-	-	-	-	-	-	-	-	-	-	-	-
47 Rosenberg-Mattsson Inger	Fi	53	11	5	-	-	22	-	6	1	2	-	-	-	-	6	-	-
48 Eriksson Sune	Le	171	55	22	-	-	4	1	-	4	17	-	-	59	2	4	1	2
49 Sundblom Torsten	Fö	29	12	3	-	-	1	11	-	-	1	-	-	1	-	-	-	-
50 Erland Olof	Fi	267	71	101	1	5	42	1	3	6	20	-	-	2	2	6	-	4
51 Karlsson Hans	Mh	9	3	4	-	1	-	-	-	-	1	-	-	-	-	-	-	-
52 Eklöv Raija-Liisa	Lu	213	60	39	-	-	7	-	-	2	21	-	-	12	62	6	-	4
53 Holländer Leif	Le	16	3	3	-	-	-	-	-	-	1	-	-	7	1	-	-	1
54 Rosenqvist Christer	Mh	9	3	4	-	-	-	1	-	-	-	-	-	1	-	-	-	-

Liberalerna på Åland (forts)	Hem- kom- mun	Röster totalt	För- tids röster																
				Mh	B	E	Fi	Fö	G	H	J	Ku	Kö	Le	Lu	Sa	So	Su	V
55 Karlsson Folke	Su	78	24	3	-	-	2	-	-	1	-	-	-	-	3	-	39	6	
56 Sarin Grufberg Ritva	Mh	212	93	79	-	-	3	-	1	2	18	1	-	8	-	1	-	5	1
57 Karlsson Knut	Mh	7	4	2	-	-	-	-	1	-	-	-	-	-	-	-	-	-	-
58 Sjögren Katrin	Mh	86	28	41	-	-	3	-	-	1	7	-	-	2	-	3	-	1	-
59 Eriksson Viveka	Fi	216	60	51	-	-	60	1	2	3	18	-	-	3	-	11	1	4	2
60 Sjölund Folke	Mh	112	58	51	-	-	-	-	-	-	1	-	1	1	-	-	-	-	-
61 Björkroos Lillemor	Sa	30	9	1	4	-	1	-	-	2	-	-	-	-	13	-	-	-	-
62 Smeds Janne	Mh	34	10	17	1	-	1	1	-	-	1	-	-	-	2	-	1	-	-
63 Henriksen Helena	Su	14	6	3	-	-	-	-	-	-	1	-	-	-	-	-	4	-	-
64 Winquist Peter	E	33	11	3	-	16	-	-	-	2	-	-	-	1	-	-	-	-	-
65 Nordberg Torsten	B	52	32	2	15	-	1	-	-	-	1	1	-	-	-	-	-	-	-
66 Eriksson Lisbeth	Fö	110	66	6	1	-	1	32	-	1	-	-	-	-	2	-	1	-	-
67 Öster-Karlsson Ann-Mari	Su	34	7	5	-	-	-	-	-	-	2	-	-	4	-	-	-	16	-
68 Gustavsson Sven-Åke	H	38	6	1	-	-	-	-	-	29	2	-	-	-	-	-	-	-	-
69 Berndtsson Cecilia	Fi	17	3	5	-	-	7	-	-	-	-	-	-	-	-	-	-	-	2
70 Sjöstrand Leo	Kö	125	56	21	-	-	-	2	-	1	7	-	33	2	-	-	3	-	-
71 Andersson Lenita	Mh	26	11	12	-	-	1	-	-	-	1	-	1	-	-	-	-	-	-
72 Mattsson Tuula	Mh	26	10	14	-	-	1	-	-	-	1	-	-	-	-	-	-	-	-
73 Saurén Gustaf	So	47	20	3	-	-	-	-	-	-	-	-	3	-	-	21	-	-	-
74 Blomqvist Harry	Mh	5	2	2	1	-	-	-	-	-	-	-	-	-	-	-	-	-	-
75 Nordman Ann-Catrin	Mh	8	3	4	-	-	-	-	-	-	1	-	-	-	-	-	-	-	-
76 Alén Sune	Le	11	6	1	-	-	-	-	-	1	-	-	-	3	-	-	-	-	-
77 Hedman-Jaakkola Christina	Mh	17	10	4	-	-	-	-	-	-	2	-	-	-	1	-	-	-	-
78 Lindgrén Jan	Sa	22	5	-	-	-	-	-	1	-	1	-	-	-	15	-	-	-	-
79 Lindman-Johansson Liselott	Mh	10	3	5	-	-	-	-	-	1	-	-	-	-	1	-	-	-	-
80 Enqvist Sirkka-Liisa	Le	31	12	2	-	-	1	1	-	2	2	-	-	8	-	2	-	1	-
81 Lundberg Margaret	B	78	44	3	31	-	-	-	-	-	-	-	-	-	-	-	-	-	-
82 Mattsson Sune	Le	138	38	13	-	-	7	-	-	-	1	-	-	76	1	-	-	1	1
83 Lindholm Stig	Mh	10	2	6	-	-	-	-	-	-	2	-	-	-	-	-	-	-	-
84 Nordas Christian	Mh	32	14	14	1	-	-	-	-	-	3	-	-	-	-	-	-	-	-
85 Lycke Per	Fi	15	6	-	-	-	6	-	-	-	2	-	-	-	-	-	1	-	-
86 Söderlund Lars	Mh	10	3	5	-	-	-	-	-	-	1	-	-	-	1	-	-	-	-
87 Nyman Sten-Göte	Sa	8	2	-	-	-	-	-	-	-	-	-	-	-	6	-	-	-	-
88 Aspholm Yvonne	Mh	5	3	-	-	1	-	-	-	-	1	-	-	-	-	-	-	-	-
89 Lundberg Geir	Sa	5	2	1	-	-	1	-	-	-	-	-	-	-	1	-	-	-	-
90 Wikström Carl-Johan	Mh	98	35	53	-	-	1	-	-	-	5	-	-	1	-	2	-	1	-
91 Eriksson Roger	J	38	12	8	-	-	1	-	-	-	13	-	-	2	-	1	-	1	-
92 Alopeus Kari	Mh	3	-	3	-	-	-	-	-	-	-	-	-	-	-	-	-	-	-
93 Blomroos Gunilla	Sa	18	7	3	-	-	-	-	-	-	-	-	-	2	-	5	-	1	-
94 Eriksson Kaj	Mh	3	1	2	-	-	-	-	-	-	-	-	-	-	-	-	-	-	-
95 Björkman Torbjörn	J	22	5	-	-	-	4	-	1	-	12	-	-	-	-	-	-	-	-
96 Nyqvist Ola	Lu	45	14	15	1	1	-	-	-	1	3	-	-	3	4	2	-	1	-
97 Perämaa Mats	Ku	99	38	4	1	-	-	-	-	-	1	54	-	1	-	-	-	-	-
98 Eriksson Ann	G	48	5	1	-	-	-	-	41	-	1	-	-	-	-	-	-	-	-
99 Påvall Anders	Mh	4	-	1	-	-	3	-	-	-	-	-	-	-	-	-	-	-	-
100 Vaitilo Hannele	Mh	10	3	6	-	-	-	-	-	-	1	-	-	-	-	-	-	-	-
101 Strand Christer	Mh	12	4	7	-	-	-	-	-	-	1	-	-	-	-	-	-	-	-
102 Lindfors Monica	H	20	3	4	-	-	-	-	-	11	-	-	-	-	2	-	-	-	-
103 Wickström-Johansson Lotta	Mh	244	85	115	-	2	8	-	-	6	19	-	-	3	1	-	-	4	1
104 Svensson Hasse	Mh	132	58	51	-	-	3	-	1	1	5	-	-	4	1	5	-	1	2
105 Fagerholm Inga-Britt	Mh	23	3	13	-	-	1	-	2	1	1	-	-	1	-	-	-	-	1
106 Sundberg Leif	Fi	4	2	-	-	-	2	-	-	-	-	-	-	-	-	-	-	-	-
107 Karlsson-Eklund Anette	J	48	17	8	-	-	-	-	-	1	18	-	-	-	1	1	2	-	-
108 Strandberg Hans-Olof	Ku	16	6	4	-	-	-	-	-	-	-	6	-	-	-	-	-	-	-
109 Ekström Kjell	J	56	20	19	-	-	3	-	1	-	5	-	-	5	1	2	-	-	-

ÅLANDS FRAMSTEGSGRUPP	Hem- kom- mun	Röster totalt	För- tids röste																
				Mh	B	E	Fi	Fö	G	H	J	Ku	Kö	Le	Lu	Sa	So	Su	V
110 Boman Ronald	Mh	440	116	148	1	7	30	1	9	13	56	2	2	19	3	18	-	10	5
111 Aatonen Linda	H	1	-	1	-	-	-	-	-	-	-	-	-	-	-	-	-	-	
112 Ahlman Karl-Gunnar	Mh	18	6	10	-	-	-	-	-	-	2	-	-	-	-	-	-	-	
113 Hägg Osten	E	6	-	2	-	-	-	-	-	-	4	-	-	-	-	-	-	-	
114 Kalenius Usko	Su	16	2	-	-	-	-	-	-	-	1	-	-	-	-	-	13	-	
115 Landström Jonny	Mh	4	-	1	-	-	-	-	-	1	-	-	-	1	-	1	-	-	
116 Lind Kaj	J	5	-	2	-	-	-	-	-	-	2	-	-	-	-	-	1	-	
117 Pihlström Kristina	Mh	2	1	1	-	-	-	-	-	-	-	-	-	-	-	-	-	-	
118 Söderback Rolf	Mh	7	5	2	-	-	-	-	-	-	-	-	-	-	-	-	-	-	
119 Timonen Pentti	Fi	81	28	6	1	4	18	1	1	2	10	-	-	1	-	5	-	4	
<b>OBUNDEN SAMLING PÅ ÅLAND</b>																			
120 Schröder Ninna	J	11	3	1	-	-	-	1	-	1	5	-	-	-	-	-	-	-	-
121 Karlsson Henning	Sa	9	4	1	-	-	-	-	-	-	-	-	-	1	3	-	-	-	-
122 Eriksson Harry	Ku	114	47	19	1	2	5	9	-	-	4	24	-	1	-	-	-	1	1
123 Häggblom Patrik	G	17	-	3	-	-	-	1	10	-	-	-	-	2	1	-	-	-	-
124 Carlsson Ann	Sa	7	1	-	-	-	-	-	-	-	-	-	-	-	6	-	-	-	-
125 Sirén Birgitta	J	45	10	9	-	-	-	-	-	2	24	-	-	-	-	-	-	-	-
126 Jansén Dan	Mh	18	3	3	-	2	2	-	-	4	-	-	-	1	-	1	-	2	-
127 Kyrkslätt-Henriksson Siw	J	14	10	-	-	-	-	-	-	-	4	-	-	-	-	-	-	-	-
128 Rosengvist Marja	G	18	1	2	-	2	2	-	9	1	-	-	-	1	-	-	-	-	-
129 Lundberg Bror	Sa	25	6	6	-	-	1	1	-	2	2	-	-	-	-	4	-	3	-
130 Ström Stig	J	16	4	1	-	-	3	-	-	-	6	-	-	-	-	2	-	-	-
131 Sundström Egil	H	8	2	-	-	-	-	-	-	5	1	-	-	-	-	-	-	-	-
132 Nordblom Ann-Sofi	Mh	17	7	3	-	2	5	-	-	-	-	-	-	-	-	-	-	-	-
133 Johns Elof	Fi	20	3	2	-	-	10	-	-	3	2	-	-	-	-	-	-	-	-
134 Karlsson Herbert	E	21	7	-	-	13	-	-	-	-	-	-	-	-	-	-	-	1	-
135 Salmén Olof	Sa	124	36	7	7	8	15	1	1	2	4	-	-	4	-	34	-	4	1
136 Lindqvist Christina	Su	2	-	-	-	-	-	-	-	-	-	-	-	-	-	-	-	2	-
137 Karlström Fredrik	Mh	97	18	48	-	1	6	-	2	3	10	-	-	2	2	2	-	3	-
138 Aldemyr Gerry	Fi	11	6	2	-	1	-	-	-	-	-	-	-	1	-	-	1	-	-
139 Mann Robert	Mh	4	2	2	-	-	-	-	-	-	-	-	-	-	-	-	-	-	-
140 Andersson Gunnar	Sa	1	1	-	-	-	-	-	-	-	-	-	-	-	-	-	-	-	-
141 Wikblom Helmer	E	36	9	-	-	27	-	-	-	-	-	-	-	-	-	-	-	-	-
142 Hampf-Karlsson Berit	Sa	27	10	2	-	-	-	-	2	-	1	-	-	-	-	12	-	-	-
143 Jansén Klas-Göran	Lu	6	2	-	-	-	-	-	-	-	-	-	-	4	-	-	-	-	-
144 Schröder Ulf	J	6	1	-	-	-	2	-	-	-	3	-	-	-	-	-	-	-	-
145 Sundman Kristina	Mh	52	2	25	-	1	8	1	1	3	3	-	-	1	-	7	-	-	-
146 Lönnblad Tor	Sa	21	5	-	-	-	-	-	-	1	-	-	-	-	-	15	-	-	-
147 Lindholm Gun-Mari	Le	115	21	32	-	1	6	3	-	6	7	1	-	31	2	2	-	2	1
148 Eriksson Pär	Mh	18	7	4	-	-	3	-	1	-	3	-	-	-	-	-	-	-	-
149 Häggblom Bert	Sa	206	47	38	-	5	10	1	2	3	15	-	-	6	2	70	-	7	-
150 Berglund Ingmar	Su	6	4	-	-	-	1	-	-	-	-	-	-	-	-	-	-	1	-
151 Svensson Inger	E	10	1	2	-	3	1	-	-	-	-	-	-	1	-	2	-	-	-
152 Karlsson Stefan	Fi	8	1	-	-	-	5	-	-	-	2	-	-	-	-	-	-	-	-
153 Flink Carl-Gustav	Mh	11	3	5	-	-	-	-	-	-	1	-	-	-	-	-	-	2	-
154 Sundman Danne	Mh	269	44	84	-	3	30	7	2	10	41	-	-	11	6	21	1	6	3
155 Alm Kalle	Mh	29	8	8	-	-	5	-	-	-	6	-	-	1	-	1	-	-	-
156 Vördgren Kirsti	Su	6	2	1	-	-	-	-	-	-	1	-	-	-	-	-	-	2	-
157 Bonds Jan-Olof	Kö	7	2	1	-	-	-	-	-	1	-	-	3	-	-	-	-	-	-
158 Jansson Runa Lisa	Sa	25	3	2	-	-	2	-	-	1	1	-	-	1	-	15	-	-	-
159 Andersson Anette	Mh	2	-	2	-	-	-	-	-	-	-	-	-	-	-	-	-	-	-
160 Nordström Ove	H	4	1	-	-	-	-	-	-	3	-	-	-	-	-	-	-	-	-
161 Kudinoff Tor	Fi	4	1	-	-	-	3	-	-	-	-	-	-	-	-	-	-	-	-
162 Lundberg Ole	Su	5	1	-	-	-	1	-	-	-	-	-	-	-	-	-	-	3	-
163 Sundman Mette	Mh	5	1	1	-	-	-	-	-	-	-	-	-	1	-	1	-	1	-
164 Jansson Doris	J	27	5	3	-	-	-	-	-	-	13	-	-	4	-	1	-	1	-
165 Fallström Ebbe	Le	5	1	1	-	-	-	-	-	-	1	-	-	2	-	-	-	-	-
166 Ahonen Tommy	Sa	9	-	-	-	-	-	-	2	-	2	-	-	-	-	5	-	-	-
167 Häggblom Bengt	H	11	4	-	-	-	1	-	-	4	-	-	-	-	1	1	-	-	-
168 Sundvik Annette	Kö	8	3	-	-	-	-	-	-	2	1	-	2	-	-	-	-	-	-

	Hem- kom- mun	För- Röster totalt	För- tids röste																
				Mh	B	E	Fi	Fö	G	H	J	Ku	Kö	Le	Lu	Sa	So	Su	V
<b>FRISINNAD SAMVERKAN</b>																			
169 Andersson Gerhard	Mh	6	3	2	-	-	-	-	-	-	1	-	-	-	-	-	-	-	
170 Dahlén Eva	Le	30	8	7	-	-	-	-	-	-	4	-	-	11	-	-	-	-	
171 Danielsson Nina	Mh	18	6	9	-	-	-	-	-	1	2	-	-	-	-	-	-	-	
172 Ehn Johan	Mh	66	20	31	-	-	1	-	-	1	7	-	-	1	1	2	-	2	
173 Eriksson K-G	Mh	74	32	35	1	-	3	-	-	-	1	-	-	2	-	-	-	-	
174 Flink Laila S.	Mh	2	1	1	-	-	-	-	-	-	-	-	-	-	-	-	-	-	
175 Geelnard Björn	J	16	9	2	-	-	-	-	-	-	5	-	-	-	-	-	-	-	
176 Grunér Michael S.	Mh	41	14	19	-	-	-	-	1	1	6	-	-	-	-	-	-	-	
177 Holmberg Lillan	Mh	6	2	2	-	-	-	-	-	-	1	-	-	-	-	1	-	-	
178 Hägerstrand Christina	Mh	16	1	11	-	-	-	-	-	-	4	-	-	-	-	-	-	-	
179 Häggblom Fredrik	Mh	15	6	5	-	-	-	-	-	-	2	1	-	-	-	1	-	-	
180 Hägglund Camilla	Mh	55	15	29	-	-	2	-	-	4	3	-	-	2	-	-	-	-	
181 Jansson Dennis	J	167	26	74	-	2	13	1	-	10	24	-	-	6	-	8	-	3	
182 Jansson Roger	Mh	330	99	165	-	1	7	4	1	5	29	-	-	5	2	3	-	7	
183 Johansson Birgitta	Mh	36	8	22	-	-	2	-	-	1	2	-	-	-	1	-	-	-	
184 Johansson Sven-Erik	Mh	15	2	12	-	-	-	-	-	-	-	-	-	-	-	1	-	-	
185 Laakso Anette	H	28	7	4	-	1	-	-	-	13	1	-	-	1	1	-	-	-	
186 Lindeman Harriet	Mh	304	92	147	-	2	12	-	2	6	27	-	-	7	2	7	-	-	
187 Lindfors Nina	Mh	20	1	13	-	-	-	-	-	-	3	1	-	1	-	-	-	1	
188 Lindholm Mikael	V	9	5	1	-	-	-	-	-	-	-	-	-	-	1	-	-	1	
189 Lindqvist Bertil	Mh	9	4	5	-	-	-	-	-	-	-	-	-	-	-	-	-	-	
190 Lindqvist Fredrik V.	Mh	77	15	40	-	-	3	-	-	1	6	-	-	7	1	2	-	2	
191 Lindström Eivor	Mh	14	1	8	-	-	-	-	-	1	-	-	-	-	2	-	-	2	
192 Magnusson Magnus	V	19	-	6	-	-	2	-	1	-	2	-	-	-	-	-	-	8	
193 Rothberg Johan	Mh	70	18	43	-	-	-	-	-	1	6	-	-	2	-	-	-	-	
194 Sirén Max	Su	67	18	19	-	-	6	-	-	3	7	-	-	-	-	1	-	12	
195 Sjölund Bjarne	Mh	28	18	9	-	-	-	-	-	-	1	-	-	-	-	-	-	-	
196 Stenwall Marie-Susanne	Mh	5	2	2	-	-	1	-	-	-	-	-	-	-	-	-	-	-	
197 Strand Jörgen	J	97	15	43	-	1	4	-	-	2	27	-	-	3	-	-	-	1	
198 Sundberg Göte	Sa	33	11	8	-	-	-	-	2	1	1	-	-	-	-	9	-	1	
199 Sundqvist Kurt	Mh	6	2	4	-	-	-	-	-	-	-	-	-	-	-	-	-	-	
200 Söderholm Ray	H	63	28	8	-	-	1	-	-	22	2	-	-	1	-	1	-	-	
201 Wikström-Nordberg Carola	Fi	8	4	2	-	-	1	-	-	-	-	-	-	-	-	1	-	-	

**ÅLÄNSK CENTER**

202 Eriksson Per-Erik	Fö	137	42	3	-	1	2	89	-	-	-	-	-	-	-	-	-	-
203 Gustafsson Sture	B	128	33	4	80	-	-	-	-	-	-	6	1	-	-	-	4	-
204 Holmström Harry	Kö	53	22	1	-	-	1	-	-	-	-	1	25	-	-	1	-	2
205 Stenroos Göran	So	57	15	2	1	-	-	-	-	1	3	-	5	-	-	2	28	-
206 Andersson Benny	Mh	8	5	2	-	-	-	-	-	1	-	-	-	-	-	-	-	-
207 Brändström Camilla	Mh	16	6	1	4	1	2	-	-	-	1	-	-	-	-	1	-	-
208 Holmberg Böge	Mh	10	3	5	-	-	-	-	-	-	1	-	-	-	-	1	-	-
209 Johansson Leif	Mh	10	6	3	-	-	-	-	-	-	-	-	-	-	-	-	-	1
210 Lindström Ann-Gerd	Mh	7	-	2	-	-	1	-	-	-	2	-	-	-	-	1	-	1
211 Lundberg Britt	Mh	84	15	43	-	-	6	-	-	3	11	-	-	2	-	2	-	2
212 Nordlund Roger	Mh	288	65	105	-	5	9	-	3	9	65	-	2	9	2	10	-	3
213 Sundblom Titti	Mh	6	3	2	-	-	-	-	-	-	-	-	-	1	-	-	-	-
214 Holmberg Lars	Le	85	31	2	-	-	1	-	-	-	-	-	-	51	-	-	-	-
215 Sommarström Jan-Erik	Le	10	5	2	-	-	1	-	-	-	-	-	-	2	-	-	-	-
216 Söderlund Tor-Erik	Le	21	6	1	-	-	-	-	-	-	3	-	-	11	-	-	-	-
217 Joelsson Annsofi	Lu	10	-	1	-	-	-	-	-	-	-	-	-	-	9	-	-	-
218 Wilhelms Brage	Lu	22	1	-	-	-	-	-	-	-	-	-	-	1	20	-	-	-



Åländsk center (forts)	Hem- kom- mun	För- Röster totalt	För- tids röster																	
				Mh	B	E	Fi	Fö	G	H	J	Ku	Kö	Le	Lu	Sa	So	Su	V	
219 Branér Robert	Sa	31	13	3	-	-	-	-	-	-	-	5	-	-	-	-	9	-	1	-
220 Hellström Anders	Sa	12	2	-	-	-	-	-	-	-	-	-	-	-	-	-	10	-	-	-
221 Karlsson Runar	Sa	82	3	4	-	-	3	-	-	-	1	-	-	-	-	69	-	2	-	
222 Lindblom Jörgen	Sa	45	6	5	-	-	4	-	-	-	-	-	-	-	-	30	-	-	-	
223 Mickelsson Tage	Sa	8	5	1	-	-	-	-	-	-	-	-	-	1	-	1	-	-	-	
224 Söderlund Sture	Sa	27	9	1	-	-	9	-	-	-	-	-	-	-	-	8	-	-	-	
225 Berglund Rita	Su	17	2	-	-	-	-	-	-	-	1	-	-	-	-	-	-	14	-	
226 Johansson Karl-Johan	Su	11	4	3	-	-	1	-	-	-	-	-	-	-	-	-	-	3	-	
227 Lundberg Magnus	Su	69	9	2	1	-	7	-	-	1	-	-	-	2	-	15	-	32	-	
228 Pehrsson Anne-May	Su	152	41	16	-	-	4	-	-	3	3	-	-	3	-	10	-	72	-	
229 Björling Ingvar	G	12	-	1	-	-	2	-	9	-	-	-	-	-	-	-	-	-	-	
230 Englund Anders	V	256	75	12	2	1	4	-	-	3	7	38	-	-	7	6	-	6	95	
231 Toivonen Stephan	Fi	18	3	1	-	-	13	-	-	-	-	-	-	-	-	-	-	-	1	
232 Ahlqvist Annika	J	15	4	3	-	-	-	-	-	-	8	-	-	-	-	-	-	-	-	
233 Bengtz Göran	J	99	23	10	-	1	2	-	-	3	56	-	-	-	2	1	-	1	-	
234 Jansson Christer	J	172	38	37	-	1	11	1	-	1	70	-	-	1	10	1	-	1	-	
235 Karlsson Louise	J	52	10	3	-	-	4	-	-	5	24	-	-	-	3	2	-	-	1	
236 Slotte Roger	J	85	22	3	-	-	1	-	-	3	51	-	-	3	2	-	-	-	-	
237 Andersson Ulf	H	137	21	7	-	-	-	-	-	104	4	-	-	-	-	-	-	1	-	
238 Blomberg Tom	H	13	4	-	-	-	1	-	-	6	1	-	-	-	-	-	-	1	-	
239 Carlson Gun	H	219	29	24	-	5	8	-	2	115	19	-	-	3	2	2	-	10	-	
240 Hendersson Kristian	H	7	3	-	-	-	-	-	-	3	-	-	-	-	1	-	-	-	-	
241 Lagerberg Eija	H	3	-	-	-	-	-	-	-	2	1	-	-	-	-	-	-	-	-	
242 Sandqvist Dan	Mh	9	3	3	-	-	-	-	-	2	1	-	-	-	-	-	-	-	-	
243 Jansson Magnus	E	22	6	-	-	11	-	1	-	2	-	-	-	2	-	-	-	-	-	
244 Löfström Marie	E	23	5	2	1	15	-	-	-	-	-	-	-	-	-	-	-	-	-	
245 Mattsson Jan-Erik	E	229	33	9	-	161	2	-	-	18	3	-	1	1	-	1	-	-	-	
246 Sjöström Erica	E	14	3	1	-	6	1	-	-	1	2	-	-	-	-	-	-	-	-	
247 Ahlqvist Åsa	Fi	14	-	1	-	-	11	-	-	1	-	-	-	1	-	-	-	-	-	
248 Boman Tage	Fi	166	26	7	-	-	102	-	13	2	1	-	-	1	1	9	-	4	-	
249 Erlandsson Ragnar	Fi	238	51	25	1	1	130	2	6	3	10	-	-	-	2	6	-	1	-	
250 Karlsson Rolf	Fi	9	4	2	-	-	2	-	-	-	-	-	-	-	-	-	-	-	-	
251 Karlsson Sören	Fi	20	7	-	-	-	13	-	-	-	-	-	-	-	-	-	-	-	-	
252 Henriksson Alfons	G	54	4	-	-	-	2	-	46	1	-	-	-	1	-	-	-	-	-	

TABELL 13 INVALDA LAGTINGSLEDAMÖTER OCH ERSÄTTARE ENLIGT HEM-KOMMUN, ANTAL RÖSTER, JÄMFÖRELSETAL SAMT GRUPPERING

Kandidater	Hem-kommun	Återvald/ nyvald	Antal röster	Slutligt jämför.tal	Gruppering	Ersättare
<b>Invalda:</b>						
Olof Erland	Finström	=	267	3 463,00	Lib	1, 2
Jan-Erik Mattsson	Eckerö	=	229	3 292,00	C	3, 4
Roger Jansson	Mariehamn	=	330	1 750,00	FS	9, 10
Lotta Wickström-Johansson	Mariehamn	=	244	1 731,50	Lib	1, 2
Anders Englund	Vårdö	=	256	1 646,00	C	6
Danne Sundman	Mariehamn	+	269	1 537,00	Ob	11, 12
Barbro Sundback	Mariehamn	=	263	1 427,00	Soc	13, 14
Viveka Eriksson	Finström	=	216	1 154,33	Lib	1, 2
Roger Nordlund	Mariehamn	=	288	1 097,33	C	7
Harriet Lindeman	Mariehamn	=	304	875,00	FS	9, 10
Raija-Liisa Eklöv	Lumparland	=	213	865,75	Lib	1, 2
Gun Carlson	Hammarland	+	219	823,00	C	3, 4
Bert Häggblom	Saltvik	=	206	768,50	Ob	11, 12
Lasse Wiklöf	Mariehamn	=	247	713,50	Soc	13, 14
Ritva Sarin-Grufberg	Mariehamn	+	212	692,60	Lib	1, 2
Ragnar Erlandsson	Finström	=	238	658,40	C	5
Dennis Jansson	Jomala	+	167	583,33	FS	9, 10
Ronald Boman	Mariehamn	=	440	580,00	Åfg	15
Sune Eriksson	Lemland	=	171	577,17	Lib	1, 2
Per-Erik Eriksson	Föglö	+	137	548,67	C	8
Olof Salmén	Saltvik	=	124	512,33	Ob	11, 12
Sune Mattsson	Lemland	+	138	494,71	Lib	1, 2
Anne-Helena Sjöblom	Mariehamn	=	172	475,67	Soc	13, 14
Anne-May Pehrsson	Sund	+	152	470,29	C	6
Jörgen Strand	Jomala	+	97	437,50	FS	9, 10
Hasse Svensson	Mariehamn	+	132	432,88	Lib	1, 2
Christer Jansson	Jomala	=	172	411,50	C	3, 4
Leo Sjöstrand	Kökar	=	125	384,78	Lib	1, 2
Gun-Mari Lindholm	Lemland	+	115	384,25	Ob	11, 12
Lars Holmberg	Lemland	+	85	365,78	C	7
<b>Ersättare:</b>						
1 Folke Sjölund	Mariehamn		112	346,30	Lib	
2 Lisbeth Eriksson	Föglö		110	314,82	Lib	
3 Ulf Andersson	Hammarland		137	329,20	C	
4 Göran Bengtz	Jomala		99	253,23	C	
5 Tage Boman	Finström		166	299,27	C	
6 Runar Karlsson	Saltvik		82	274,33	C	
7 Britt Lundberg	Mariehamn		84	235,14	C	
8 Sture Gustafsson	Brändö		128	219,47	C	
9 Fredrik V. Lindqvist	Mariehamn		77	350,00	FS	
10 K-G Eriksson	Mariehamn		74	291,67	FS	
11 Harry Eriksson	Kumlinge		114	307,40	Ob	
12 Fredrik Karlström	Mariehamn		97	256,17	Ob	
13 Ulla Rindler-Wrede	Mariehamn		159	356,75	Soc	
14 Christian Beijar	Mariehamn		133	285,40	Soc	
15 Pentti Timonen	Finström		81	290,00	Åfg	

TABELL 14 RÖSTNINGSAKTIVITET ENLIGT ÅLDER OCH KÖN I TVÅ RÖSTNINGSOMRÅDEN  
Lagtingsvalet

<i>Röstningsområde II i Mariehamn</i>									
Ålder	Kvinnor			Män			Totalt		
	Röstbe- rättigade	Röstande Antal	%	Röstbe- rättigade	Röstande Antal	%	Röstbe- rättigade	Röstande Antal	%
18-21	83	32	38,6	67	24	35,8	150	56	37,3
22-25	83	32	38,6	73	24	32,9	156	56	35,9
26-29	100	44	44,0	96	37	38,5	196	81	41,3
30-44	252	157	62,3	207	117	56,5	459	274	59,7
45-64	288	223	77,4	235	183	77,9	523	406	77,6
65-	348	216	62,1	179	133	74,3	527	349	66,2
<b>Totalt</b>	<b>1 154</b>	<b>704</b>	<b>61,0</b>	<b>857</b>	<b>518</b>	<b>60,4</b>	<b>2 011</b>	<b>1 222</b>	<b>60,8</b>

<i>Röstningsområde II i Saltvik</i>									
Ålder	Kvinnor			Män			Totalt		
	Röstbe- rättigade	Röstande Antal	%	Röstbe- rättigade	Röstande Antal	%	Röstbe- rättigade	Röstande Antal	%
18-21	16	9	56,3	32	10	31,3	48	19	39,6
22-25	7	3	42,9	19	4	21,1	26	7	26,9
26-29	13	6	46,2	16	4	25,0	29	10	34,5
30-44	85	64	75,3	85	59	69,4	170	123	72,4
45-64	101	75	74,3	109	82	75,2	210	157	74,8
65-	82	58	70,7	56	40	71,4	138	98	71,0
<b>Totalt</b>	<b>304</b>	<b>215</b>	<b>70,7</b>	<b>317</b>	<b>199</b>	<b>62,8</b>	<b>621</b>	<b>414</b>	<b>66,7</b>

## KOMMENTARER TILL LAGTINGSVALET

### Tabell 1, Röstberättigade och röstande enligt kommun

I antalet röstande i varje kommun ingår såväl de förtidsröstande som de som röstat på valdagen. Antalet röstberättigade har stigit med 258 personer från år 1995. I skärgården har de röstberättigade minskat något, medan de har blivit fler i de övriga regionerna.

Antalet röstande ökade med 797 personer. Uttryckt i procent steg valdeltagandet från 62,5 till 65,9 procent, vilket är det högsta valdeltagandet i lagtingsval hittills. Jämfört med 1995 röstade man flitigare i alla regioner i årets val. Också i alla enskilda kommuner ökade valdeltagandet utom i Geta och Hammarland.

Antalet förtidsröstande ökade med 723 personer till 3 416 stycken, eller 27,7 procent av de röstande. De som röstade på valdagen var 74 fler än senast.

Liksom vid valet 1995 var kvinnornas valdeltagande högre än männens. Skillnaden ökade, eftersom kvinnornas valdeltagande ökade mera än männens. Kvinnorna röstade flitigare än männen i elva kommuner.

I diagrammet visas hur valdeltagandet har utvecklats sedan 1975. Kvinnornas valdeltagande blev större än männens 1983 och har varit högre sedan dess.

Statistiken innehåller ett fel såtillvida att summan av antalet godkända och kasserade röster överstiger antalet avgivna röster med tre i Finström och en i Mariehamn. Detta beror troligen på att något räknefel har begåtts eller att någon röstande inte har prickats av i vallängden.

### Tabell 2, Godkända röster enligt politisk gruppering, mandatfördelningen

I tabellen visas valresultatet i sammandrag. Liberalerna fick mera röster än Centern, men båda partier fick nio mandat. FS och de Obundna fick vardera fyra mandat, Socialdemokraterna tre och den nya Ålands Framstegsgrupp ett mandat. Antalet invalda kvinnor ökade från sju till tio.

### Tabell 3, Rösternas fördelning på politisk gruppering samt mandatfördelningen i lagtinget 1979 - 1999

Tabellen ger en sammanfattning av resultaten i landstings-/lagtingsvalen från och med 1979. När man granskar utvecklingen av de politiska grupperingarnas röstetal bör man observera att antalet godkända röster har ökat vid varje val under perioden. Ökat röstetal för ett parti betyder därför inte att partiets *andel* av rösterna har ökat i samma takt.

Vid årets val ökade Liberalerna och de Obundna samt den nya grupperingen Ålands Framstegsgrupp såväl sitt röstetal som sin andel av rösterna jämfört med 1995. Dessa partier tog också varsitt tilläggsmandat. Centern ökade sitt röstetal men partiets andel av rösterna sjönk något och antalet mandat blev oförändrat.

FS och Socialdemokraterna var förlorarna i årets val eftersom båda visar en nedgång såväl när det gäller antalet och andelen röster samt antalet mandat. Antalet mandat minskade med två för FS och ett för Socialdemokraterna.

Utvecklingen sedan 1979 illustreras också av det övre diagrammet på sidan 8.

#### **Tabell 4, Godkända röster för de politiska grupperingarna kommunvis**

I tabellen ser man hur stort stöd de olika grupperingarna hade i varje kommun. Det bör observeras att dessa siffror omfattar endast dem som röstade på valdagen. Eftersom förtidsrösterna inte är fördelade på kommun, utan redovisas endast totalt, framgår det inte av tabellen hur stort det totala stödet för grupperingarna är i kommunerna.

Eftersom Centern och de Obundna fick ett mindre stöd bland dem som röstade på förhand än bland samtliga väljare har de i stället en större andel av rösterna som avgavs på valdagen, vilket man bör beakta vid jämförelser av styrkeförhållandena i kommunerna. Liberalerna fick i stället en betydligt större andel av förtidsrösterna.

Om man ser till fördelningen av de röster som avgavs på valdagen, kan följande noteras: Centern fick över hälften av rösterna i fem kommuner och var största gruppering i ytterligare fem kommuner. Liberalerna var största parti i fyra landskommuner och Mariehamn. De Obundna var störst i Saltvik.

Jämfört med valet 1995 ökade Liberalerna sin andel av rösterna i alla regioner utom randkommunerna. Centern ökade sin andel i randkommunerna och Mariehamn, men minskade i centralkommunerna och skärgården. FS minskade i alla regioner och Socialdemokraterna i alla regioner utom skärgården. De Obundna gick framåt i alla regioner.

#### **Tabell 5, Procentuell fördelning på kommun av de politiska grupperingarnas röster**

Tabellen visar hur stor del av sina röster grupperingarna fick från olika kommuner. Tabellen omfattar bara röster avgivna på valdagen.

För Centern är rösterna från landskommunerna helt dominerande, även om Mariehamn kommer först av de enskilda kommunerna. Centralkommunerna har en stark ställning med 43 procent av rösterna, men Centern är också det parti där skärgårdsrösterna väger tyngst.

Också de Obundnas väljarkår är landsbygdsdominerad, även om rösterna från Mariehamn blev viktigare än förra gången. Efter att Eckerö i viss mån tappat sin ställning som stark stödkommun för de Obundna framstår Saltvik som partiets starkaste fäste.

Liberalerna fick också en majoritet av sina röster på landsbygden, medan FS och Socialdemokraterna båda fick över hälften av sina röster i Mariehamn. FS ställning i skärgården försämrades betydligt i och med att man förlorade sitt starka stöd i Kumlinge.

#### **Tabell 6, Antal godkända röster för kvinnliga kandidater enligt kommun och politisk gruppering**

De kvinnliga kandidaterna fick totalt 4 057 röster, vilket är 33,7 procent av alla godkända röster. Detta innebär en ökning jämfört med 1995 då motsvarande tal var 3 603 röster och 32,1 procent.

Antalet röster på kvinnor ökade inom Liberalerna, Socialdemokraterna och de Obundna och också de kvinnliga kandidaternas *andel* av rösterna ökade inom dessa partier. Inom Centern minskade antalet röster på kvinnor och också deras andel, medan kvinnornas andel av rösterna ökade inom FS trots att antalet röster minskade. Socialdemokraterna var det enda parti där de kvinnliga kandidaterna fick en majoritet av rösterna eller 61 procent. Liberalerna har den jämnaste fördelningen mellan könen; kvinnorna fick nästan 47 procent av rösterna och männen drygt 53 procent. Framstegsgruppens kvinnor fick endast en halv procent av gruppens röster.

Andelen röster på kvinnor ökade i nio kommuner och minskade i sju. I Lumparland gick en knapp majoritet av rösterna till kvinnor.

I det undre diagrammet på sidan 8 framgår hur kvinnornas andel av kandidaterna, de erhållna rösterna samt de

invalda ledamöterna har utvecklats sedan 1975.

### **Tabell 7, Kasserade röster enligt kommun och orsak**

Totalt kasserades 283 röster, eller 2,3 % av de avgivna rösterna. 1995 kasserades 308 röster. Antalet blanka röster minskade något, men stod i alla fall för drygt hälften av de kasserade rösterna. Liksom tidigare hade drygt 100 personer antecknat ett kandidatnummer som hänförde sig till kommunalvalet.

### **Tabell 8, Kandidaterna enligt hemkommun och politisk gruppering samt invalda lagtingsledamöter kommunvis**

Antalet kandidater var rekordstort eller 251 stycken, vilket var 29 fler än vid valet 1995. De Obundna fördubblade sitt kandidatantal jämfört med 1995 och också Liberalerna hade betydligt flera kandidater nu. Även Framstegsgruppens tio kandidater bidrog till ökningen. Centern, FS och Socialdemokraterna ställde upp färre kandidater än förra gången. Inget parti hade kandidater i alla kommuner, men Liberalerna och Centern hade den största spridningen med kandidater i femton kommuner vardera. Antalet kandidater ökade i alla regioner jämfört med 1995.

När det gäller invalda ledamöter skedde en del förändringar när det gäller den kommunvisa fördelningen. Tilläggsmandat fick Lemland som ökade från ett till fyra mandat, Jomala som ökade från två till tre samt Sund som nu fick ett mandat efter att ha blivit helt utan vid förra valet. Finström minskade från fyra till tre mandat, medan Eckerö och Hammarland båda tappade det ena av sina två mandat. Brändö och Kumlinge förlorade sina enda mandat och är nu utan ordinarie representation i lagtinget tillsammans med Sottunga och Geta som inte heller förra valet fick någon invald. Föglö, Kökar, Lumparland, Saltvik, Vårdö och Mariehamn behöll sina mandat.

Sammanlagt ledde förändringarna till att centralkommunerna vann två mandat och skärgården förlorade två. Skärgården förlorade sin enda invalda kvinna, men från de andra regionerna ökade den kvinnliga representationen.

Det bör påpekas att alla uppgifter om invalda kandidater gäller ordinarie ledamöter. Lagtingets sammansättning påverkas av att flera av lagtingsledamöterna vanligen sitter i landskapsstyrelsen och då ersätts i lagtinget av sina ersättare.

### **Tabell 9, Kvinnliga kandidater enligt hemkommun och politisk gruppering**

Antalet kvinnliga kandidater var 96 jämfört med 93 vid valet 1995. Kvinnornas andel av samtliga kandidater minskade dock från 42 till 38 procent. Hos Liberalerna, Centern och de Obundna minskade kvinnornas andel, medan den ökade hos FS och Socialdemokraterna. Socialdemokraterna var det enda parti där kvinnorna utgjorde majoriteten av kandidaterna.

I Geta var hälften av kandidaterna kvinnor. I alla övriga kommuner var männen i majoritet bland kandidaterna. Sottunga och Vårdö saknade helt kvinnliga kandidater.

### **Tabell 10, Invalda lagtingsledamöter enligt kommun och politisk gruppering**

Av tabellen framgår hur de invalda lagtingsledamöterna fördelar sig på kommun och politisk gruppering.

Såväl Centern som Liberalerna har representanter från alla regioner. FS och de Obundna har representanter från både staden och landsbygden, medan Socialdemokraterna och Framstegsgruppen endast har invalda från Mariehamn. Centern har den största spridningen med lagtingsledamöter från nio kommuner, medan de liberala ledamöterna representerar fem olika kommuner.

Tabellen innehåller också en beräkning av hur många platser i lagtinget varje kommun skulle få om mandatet fördelades mellan kommunerna i proportion till folkmängden. Man kan konstatera att centralkommunerna är något "överrepresenterade" i lagtinget på Mariehamns bekostnad. Randkommunernas och skärgårdens representation står i proportion till deras folkmängd.

Längst ner i tabellen anges för varje gruppering antalet röster dividerat med antalet invalda lagtingsledamöter. Den bästa utdelningen hade Centern, där varje mandat "kostade" 365,8 röster, medan Framstegsgruppen lyckades sämst med 580 röster per mandat.

Detta förhållande framgår också av tabell 13, där man ser att Centern fick det sista mandatet i lagtinget. Om ytterligare ett (trettioförsta) mandat hade fördelats, skulle detta ha tillfallit Socialdemokraterna.

Socialdemokraterna skulle ha tagit ett mandat av Centern om partiet hade fått 37 röster till, och resultatet för de övriga grupperingarna hade varit oförändrat. Motsvarande tal för de övriga grupperingarna är: Liberalerna 195, FS 79, de Obundna 292 och Framstegsgruppen 152 röster. För att Centern skulle ha tagit ytterligare ett mandat, i så fall av de Obundna, hade man behövt 551 röster till.

Man kan också beräkna hur många röster färre ett parti borde ha fått för att förlora sitt sista mandat. Om Centern hade fått 82 röster mindre hade man förlorat ett mandat till Socialdemokraterna. Liberalerna hade behövt förlorat 253 röster, FS 324, de Obundna 111 och Framstegsgruppen 224 för att Socialdemokraterna skulle ha tagit deras sista mandat. Om Socialdemokraterna hade fått 377 röster färre, hade de har förlorat sitt sista mandat till FS.

### **Tabell 11, Rösterna fördelade enligt de röstandes och kandidaternas hemkommuner**

I denna tabell framgår i vilken grad väljarna har röstat på kandidater från den egna kommunen, den egna regionen eller från övriga regioner. Siffrorna gäller endast röster avgivna på valdagen.

Det bör observeras att rösterna på kandidater från väljarens egen hemkommun också ingår i rösterna på kandidater från väljarens egen region. Exempel: 53,2 procent av väljarna i Finström röstade på kandidater från Finström. 72,8 procent röstade på kandidater från Fasta Ålands landskommuner. Detta innebär att 19,6 procent av finströmsväljarna röstade på kandidater från andra landskommuner på Fasta Åland.

Vanligast att rösta på kandidater från den egna kommunen var det i skärgården och minst vanligt i centralkommunerna.

### **Tabell 12, De uppställda kandidaternas röstetal enligt politisk gruppering och lista**

Denna tabell upptar samtliga kandidater, deras kandidatnummer, hemkommun, totala röstetal, förtidsröster samt röstetal i varje kommun. Kommunnamnen, som är förkortade till en eller två bokstäver, kommer i samma ordning (alfabetisk) som i övriga tabeller, förutom att Mariehamn kommer först.

De olika listorna inom partierna, såväl enmans- som flermanslistor skiljs åt av streck. Liberalerna och de Obundna hade enmanslistor, medan Socialdemokraterna, FS och Framstegsgruppen hade alla kandidater på en lista. Centerns kandidater var fördelade på fem regionala listor. Valmatematiskt blir effekten densamma om ett parti har alla kandidater på samma lista eller på enmanslistor. En orsak till att vissa partier har alla kandidater på samma lista, medan andra har enmanslistor är att en lista får innehålla högst 45 kandidater.

De vertikala strecken är införda i tabellen för att öka läsbarheten.

Man kan notera att 36 kandidater, varav 12 kvinnor, fick mera än 100 röster och 134 kandidater, varav 56 kvinnor, mindre än 20 röster. Medeltalet var 48 röster per kandidat. För kvinnor var medeltalet 42,3 röster och för män 51,6.

Den kandidat som fick mest röster var Ronald Boman, 440 stycken. Därefter följde Roger Jansson 330, Harriet Lindeman 304, Roger Nordlund 288 och Danne Sundman 269 röster.

Hälften av rösterna tillföll de 27 populäraste kandidaterna som tillsammans fick 6 012 röster eller 49,9 procent av samtliga godkända röster. Av rösterna på kvinnor tillföll nästan hälften de nio populäraste kvinnorna som fick 2002 röster eller 49,3 procent.

För över 80 procent av kandidaterna var hemkommunen den kommun där de fick det största röstetalet. Den enda kandidat som fick mera än 100 valdagsröster i någon annan kommun än sin hemkommun var Olof Erland som fick 101 röster i Mariehamn.

Ingen kandidat fick röster i alla kommuner. Ronald Boman fick röster i 15 kommuner, Danne Sundman, Barbro Sundback och Olof Erland i 13 kommuner.

### **Tabell 13, Invalda lagtingsledamöter och ersättare enligt hemkommun, antal röster, jämförelsetal samt gruppering**

Tabellen innehåller de 30 invalda lagtingsledamöterna, deras hemkommun, antal personliga röster, jämförelsetal, gruppering och ersättare. Ytterligare anges vilka ledamöter som är nyvalda (+) och vilka som är återvalda (=). Som återvalda betraktas endast de ledamöter som blev invalda också vid valet 1995. I tabellen är de invalda ordnade efter de slutliga jämförelsetalen, medan ersättarna är grupperade enligt parti. I de fall där första ersättaren är gemensam ersättare för tre eller flera valda har också, enligt lagen, en andra ersättare utsetts.

19 av ledamöterna är återvalda, medan 11 är nyvalda. Centern har fyra nyvalda ledamöter, Liberalerna tre samt FS och de Obundna två var.

Av de nyvalda har Anne-May Pehrsson och Lars Holmberg suttit i det avgående lagtinget som suppleanter för landskapsstyrelseledamöter, medan Danne Sundman kom in i lagtinget som ersättare för en ledamot som under den senaste mandatperioden beviljades befrielse från sitt uppdrag. Holmberg har också varit ordinarie ledamot under en tidigare mandatperiod.

### **Tabell 14, Röstningsaktivitet enligt ålder och kön i två röstningsområden**

På samma sätt som vid valen 1975 - 1995 har en specialundersökning av valdeltagandet i två enskilda röstningsområden gjorts. Dessa röstningsområden är område II i Saltvik och område II i Mariehamn.

I båda områden var valdeltagandet bland dem som var under 30 år betydligt lägre än bland väljarna totalt och de som var i åldern 22-25 år hade det allra lägsta valdeltagandet. Gemensamt för båda områden är också att åldersgruppen 45-64 år var flitigast att rösta och att valdeltagandet var högre bland kvinnorna än bland männen i de yngre åldersgrupperna, medan männen röstade något flitigare från 45 års ålder och uppåt.

Jämfört med valet 1995 steg valdeltagandet i de båda äldsta åldersgrupperna i båda kommuner. I Mariehamn steg det också bland 18-21-åringarna. I alla övriga åldersgrupper sjönk valdeltagandet.



# **KOMMUNALVALET**

**TABELL 15 RÖSTBERÄTTIGADE OCH RÖSTANDE ENLIGT KOMMUN**  
**Kommunalvalet**

Kommun	Röstberättigade			Röstande				Totalt	Därav förtids- röster	Valdelta- gande totalt	Kasse- rade röster
	Män	Kvinnor	Totalt	Män		Kvinnor					
				Antal	%	Antal	%				
Brändö	199	192	391	154	77,4	146	76,0	300	122	76,7	7
Eckerö	303	306	609	237	78,2	238	77,8	475	109	78,0	18
Finström	813	879	1 692	529	65,1	598	68,0	1 127	238	66,6	36
Föglö	243	232	475	178	73,3	167	72,0	345	151	72,6	8
Geta	176	170	346	108	61,4	119	70,0	227	25	65,6	5
Hammarland	516	508	1 024	333	64,5	342	67,3	675	81	65,9	30
Jomala	1 187	1 209	2 396	731	61,6	777	64,3	1 508	352	62,9	51
Kumlinge	167	151	318	129	77,2	127	84,1	256	87	80,5	4
Kökar	125	106	231	76	60,8	82	77,4	158	66	68,4	25
Lemland	552	536	1 088	341	61,8	369	68,8	710	188	65,3	17
Lumparland	141	122	263	119	84,4	101	82,8	220	36	83,7	2
Saltvik	628	630	1 258	402	64,0	434	68,9	836	181	66,5	22
Sottunga	47	48	95	38	80,9	47	97,9	85	21	89,5	5
Sund	379	365	744	270	71,2	265	72,6	535	139	71,9	12
Vårdö	160	154	314	112	70,0	125	81,2	237	79	75,5	9
Landskommuner	5 636	5 608	11 244	3 757	66,7	3 937	70,2	7 694	1 875	68,4	251
- Centralkomm.	3 068	3 132	6 200	1 934	63,0	2 086	66,6	4 020	859	64,8	134
- Randkomm.	1 627	1 593	3 220	1 136	69,8	1 157	72,6	2 293	490	71,2	59
- Skärgården	941	883	1 824	687	73,0	694	78,6	1 381	526	75,7	58
Mariehamn	3 682	4 208	7 890	2 259	61,4	2 714	64,5	4 973	1 560	63,0	205
<b>Hela Åland</b>	<b>9 318</b>	<b>9 816</b>	<b>19 134</b>	<b>6 016</b>	<b>64,6</b>	<b>6 651</b>	<b>67,8</b>	<b>12 667</b>	<b>3 435</b>	<b>66,2</b>	<b>456</b>

**TABELL 16 GODKÄNDA RÖSTER ENLIGT KOMMUN OCH POLITISK GRUPPERING**  
**Kommunalvalet**

Kommun	Lib	C	FS	Soc	Ob	Åfg	Övriga	Utan grupp- tillhörighet	Totalt
Brändö	-	-	-	-	-	-	-	293	293
Eckerö	-	210	-	5	242	-	-	-	457
Finström	266	541	43	102	77	65	-	-	1 094
Föglö	167	148	22	-	-	-	-	-	337
Geta	94	94	-	5	29	-	-	-	222
Hammarland	98	375	70	61	40	1	-	-	645
Jomala	380	506	266	89	216	-	-	-	1 457
Kumlinge	-	-	-	-	-	-	-	252	252
Kökar	-	-	-	-	-	-	-	133	133
Lemland	356	179	-	11	-	-	147	-	693
Lumparland	-	-	-	-	-	-	-	218	218
Saltvik	156	240	47	51	320	-	-	-	814
Sottunga	-	-	-	-	-	-	-	80	80
Sund	178	242	46	-	36	21	-	-	523
Vårdö	-	-	-	-	-	-	-	228	228
Landskommuner	1 695	2 535	494	324	960	87	147	1 204	7 446
- Centralkomm.	1 100	1 601	379	263	333	66	147	-	3 889
- Randkomm.	428	786	93	61	627	21	-	218	2 234
- Skärgården	167	148	22	-	-	-	-	986	1 323
Mariehamn	1 339	331	1 469	1 008	338	283	-	-	4 768
<b>Hela Åland</b>	<b>3 034</b>	<b>2 866</b>	<b>1 963</b>	<b>1 332</b>	<b>1 298</b>	<b>370</b>	<b>147</b>	<b>1 204</b>	<b>12 214</b>

**TABELL 17** GODKÄNDA RÖSTER ENLIGT KOMMUN OCH POLITISK GRUPPERING, FÖRDELNING I PROCENT  
Kommunalvalet

Kommun	Lib	C	FS	Soc	Ob	Åfg	Övriga	Utan grupp- tillhörighet	Totalt
Brändö	-	-	-	-	-	-	-	100,0	100,0
Eckerö	-	46,0	-	1,1	53,0	-	-	-	100,0
Finström	24,3	49,5	3,9	9,3	7,0	5,9	-	-	100,0
Föglö	49,6	43,9	6,5	-	-	-	-	-	100,0
Geta	42,3	42,3	-	2,3	13,1	-	-	-	100,0
Hammarland	15,2	58,1	10,9	9,5	6,2	0,2	-	-	100,0
Jomala	26,1	34,7	18,3	6,1	14,8	-	-	-	100,0
Kumlinge	-	-	-	-	-	-	-	100,0	100,0
Kökar	-	-	-	-	-	-	-	100,0	100,0
Lemland	51,4	25,8	-	1,6	-	-	21,2	-	100,0
Lumparland	-	-	-	-	-	-	-	100,0	100,0
Saltvik	19,2	29,5	5,8	6,3	39,3	-	-	-	100,0
Sottunga	-	-	-	-	-	-	-	100,0	100,0
Sund	34,0	46,3	8,8	-	6,9	4,0	-	-	100,0
Vårdö	-	-	-	-	-	-	-	100,0	100,0
Landskommuner	22,8	34,0	6,6	4,4	12,9	1,2	2,0	16,2	100,0
- Centralkomm.	28,3	41,2	9,7	6,8	8,6	1,7	3,8	-	100,0
- Randkomm.	19,2	35,2	4,2	2,7	28,1	0,9	-	9,8	100,0
- Skärgården	12,6	11,2	1,7	-	-	-	-	74,5	100,0
Mariehamn	28,1	6,9	30,8	21,1	7,1	5,9	-	-	100,0
<b>Hela Åland</b>	<b>24,8</b>	<b>23,5</b>	<b>16,1</b>	<b>10,9</b>	<b>10,6</b>	<b>3,0</b>	<b>1,2</b>	<b>9,9</b>	<b>100,0</b>

**TABELL 18** GODKÄNDA RÖSTER FÖR KVINNLIGA KANDIDATER ENLIGT KOMMUN OCH POLITISK GRUPPERING  
Kommunalvalet

Kommun	Lib	C	FS	Soc	Ob	Åfg	Övriga	Utan grupp- tillhörighet	Totalt	% av alla godkända röster
Brändö	-	-	-	-	-	-	-	66	66	22,5
Eckerö	-	54	-	-	112	-	-	-	166	36,3
Finström	145	155	23	41	-	-	-	-	364	33,3
Föglö	71	72	-	-	-	-	-	-	143	42,4
Geta	55	19	-	5	14	-	-	-	93	41,9
Hammarland	15	151	33	21	9	1	-	-	230	35,7
Jomala	208	160	13	66	180	-	-	-	627	43,0
Kumlinge	-	-	-	-	-	-	-	74	74	29,4
Kökar	-	-	-	-	-	-	-	50	50	37,6
Lemland	102	17	-	11	-	-	129	-	259	37,4
Lumparland	-	-	-	-	-	-	-	93	93	42,7
Saltvik	61	60	30	47	91	-	-	-	289	35,5
Sottunga	-	-	-	-	-	-	-	27	27	33,8
Sund	118	112	-	-	20	-	-	-	250	47,8
Vårdö	-	-	-	-	-	-	-	60	60	26,3
Landskommuner	775	800	99	191	426	1	129	370	2 791	37,5
- Centralkomm.	470	483	69	139	189	1	129	-	1 480	38,1
- Randkomm.	234	245	30	52	237	-	-	93	891	39,9
- Skärgården	71	72	-	-	-	-	-	277	420	31,7
Mariehamn	523	118	582	518	83	5	-	-	1 829	38,4
<b>Hela Åland</b>	<b>1 298</b>	<b>918</b>	<b>681</b>	<b>709</b>	<b>509</b>	<b>6</b>	<b>129</b>	<b>370</b>	<b>4 620</b>	<b>37,8</b>
% av alla god- kända röster	42,8	32,0	34,7	53,2	39,2	1,6	87,8	30,7	37,8	

TABELL 19

**GODKÄNDA RÖSTER ENLIGT KOMMUN OCH LISTA  
ENDAST DE KOMMUNER SOM SAKNADE PARTIPOLITISKA LISTOR  
Kommunalvalet**

Kommun	Lista A		Lista B		Lista C		Lista D		Lista E		Lista F		Totalt	
	Antal	% Antal	Antal	% Antal	Antal	%	Antal	%	Antal	%	Antal	%	Antal	%
Brändö	35	11,9	54	18,4	54	18,4	50	17,1	39	13,3	61	20,8	293	100,0
Kumlinge	145	57,5	57	22,6	50	19,8	.	.	.	.	.	.	252	100,0
Lumparland	74	33,9	144	66,1	.	.	.	.	.	.	.	.	218	100,0
Vårdö	106	46,5	122	53,5	.	.	.	.	.	.	.	.	228	100,0

Fotnot: Tabellen omfattar bara de kommuner där kandidatlistorna var icke-partipolitiska. Sottunga och Kökar ingår inte, eftersom dessa kommuner vardera hade bara en lista.

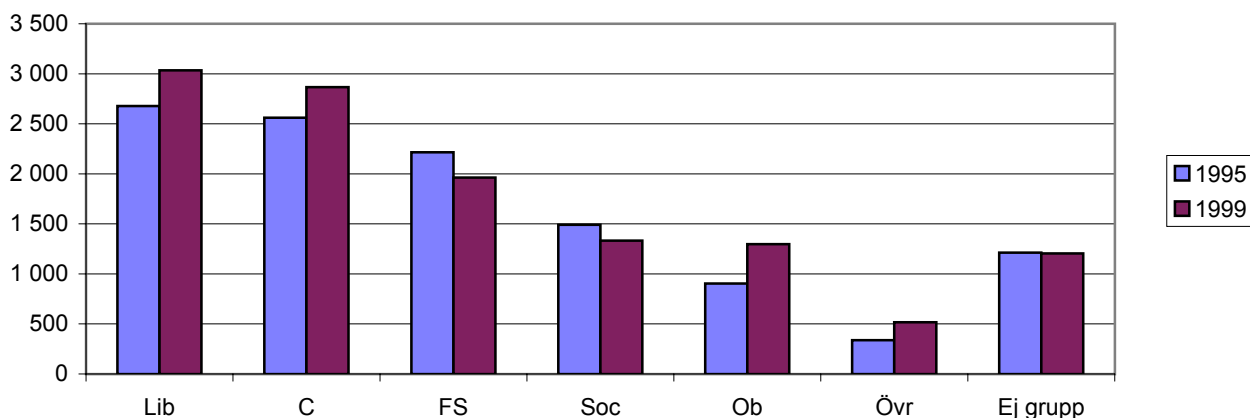
I Brändö och Kumlinge var listorna uppbyggda på så sätt att varje lista innehöll alla kandidater från en eller två byar enligt följande fördelning:

Brändö: A: Jurmo, B: Korsö-Fiskö, C: Torsholma, D: Lappo, E: Åva, F: Brändö

Kumlinge: A: Kumlinge, B: Enklinge, C: Seglinge

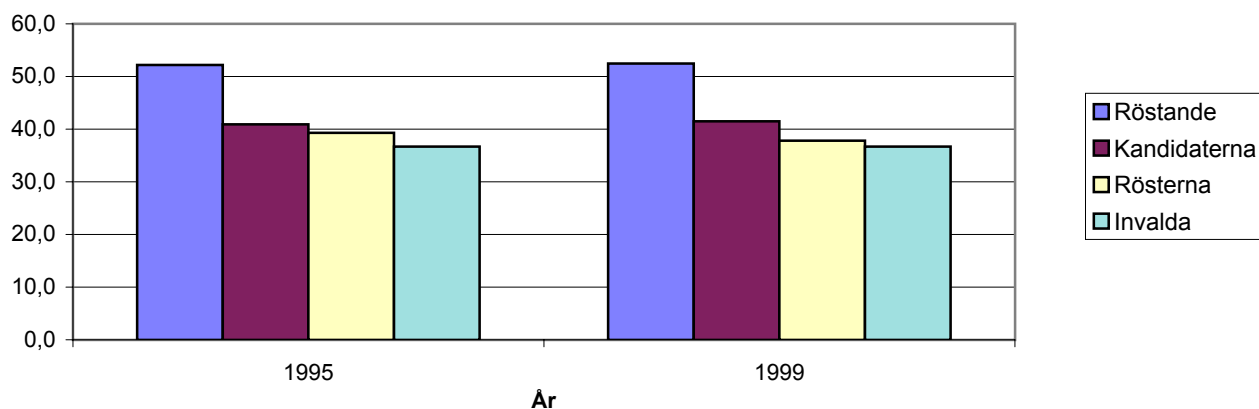
**ANTAL AVGIVNA RÖSTER FÖR DE POLITISKA GRUPPERINGARNA I KOMMUNALVAL 1995 - 1999**

Antal röster



**KVINNORNAS ANDEL AV DE RÖSTANDE, KANDIDATERNA, RÖSTERNA SAMT DE INVALIDA FULLMÄKTIGELEDAMÖTERNA 1995 - 1999**

Procent



**TABELL 20** KANDIDATER ENLIGT KOMMUN OCH POLITISK GRUPPERING  
Kommunalvalet

Kommun	Lib	C	FS	Soc	Ob	Åfg	Övriga	Utan grupp- tillhörighet	Totalt
Brändö	-	-	-	-	-	-	-	22	22
Eckerö	-	24	-	1	16	-	-	-	41
Finström	15	21	3	5	5	1	-	-	50
Föglö	11	11	1	-	-	-	-	-	23
Geta	8	9	-	1	2	-	-	-	20
Hammarland	11	22	5	8	5	1	-	-	52
Jomala	17	22	9	5	8	-	-	-	61
Kumlinge	-	-	-	-	-	-	-	21	21
Kökar	-	-	-	-	-	-	-	12	12
Lemland	13	9	-	1	-	-	8	-	31
Lumparland	-	-	-	-	-	-	-	20	20
Saltvik	13	21	4	3	22	-	-	-	63
Sottunga	-	-	-	-	-	-	-	13	13
Sund	13	17	6	-	4	1	-	-	41
Vårdö	-	-	-	-	-	-	-	20	20
Landskommuner	101	156	28	24	62	3	8	108	490
- Centralkomm.	56	74	17	19	18	2	8	-	194
- Randkomm.	34	71	10	5	44	1	-	20	185
- Skärgården	11	11	1	-	-	-	-	88	111
Mariehamn	39	10	42	32	11	5	-	-	139
<b>Hela Åland</b>	<b>140</b>	<b>166</b>	<b>70</b>	<b>56</b>	<b>73</b>	<b>8</b>	<b>8</b>	<b>108</b>	<b>629</b>
‡ av alla kandidater	22,3	26,4	11,1	8,9	11,6	1,3	1,3	17,2	100,0

**TABELL 21** KVINNLIKA KANDIDATER ENLIGT KOMMUN OCH POLITISK GRUPPERING  
Kommunalvalet

Kommun	Lib	C	FS	Soc	Ob	Åfg	Övriga	Utan grupp- tillhörighet	Totalt	Procent av alla kandidater
Brändö	-	-	-	-	-	-	-	7	7	31,8
Eckerö	-	8	-	-	8	-	-	-	16	39,0
Finström	6	9	2	2	-	-	-	-	19	38,0
Föglö	5	6	-	-	-	-	-	-	11	47,8
Geta	4	4	-	1	1	-	-	-	10	50,0
Hammarland	3	9	2	3	1	1	-	-	19	36,5
Jomala	8	10	1	4	4	-	-	-	27	44,3
Kumlinge	-	-	-	-	-	-	-	9	9	42,9
Kökar	-	-	-	-	-	-	-	5	5	41,7
Lemland	7	2	-	1	-	-	4	-	14	45,2
Lumparland	-	-	-	-	-	-	-	10	10	50,0
Saltvik	6	7	2	2	10	-	-	-	27	42,9
Sottunga	-	-	-	-	-	-	-	4	4	30,8
Sund	8	8	-	-	3	-	-	-	19	46,3
Vårdö	-	-	-	-	-	-	-	6	6	30,0
Landskommuner	47	63	7	13	27	1	4	41	203	41,4
- Centralkomm.	24	30	5	10	5	1	4	-	79	40,7
- Randkomm.	18	27	2	3	22	-	-	10	82	44,3
- Skärgården	5	6	-	-	-	-	-	31	42	37,8
Mariehamn	15	5	18	14	5	1	-	-	58	41,7
<b>Hela Åland</b>	<b>62</b>	<b>68</b>	<b>25</b>	<b>27</b>	<b>32</b>	<b>2</b>	<b>4</b>	<b>41</b>	<b>261</b>	<b>41,5</b>
‡ av alla kandidater	44,3	41,0	35,7	48,2	43,8	25,0	50,0	38,0	41,5	

TABELL 22 MANDATFÖRDELNINGEN I KOMMUNERNAS FULLMÄKTIGE

Kommun	Lib	C	FS	Soc	Ob	Åfg	Övriga	Utan grupp- tillhörighet	Totalt
Brändö	-	-	-	-	-	-	-	11	11
Eckerö	-	6	-	-	7	-	-	-	13
Finström	5	9	-	1	1	1	-	-	17
Föglö	5	6	-	-	-	-	-	-	11
Geta	4	4	-	-	1	-	-	-	9
Hammarland	2	9	2	1	1	-	-	-	15
Jomala	5	7	3	1	3	-	-	-	19
Kumlinge	-	-	-	-	-	-	-	9	9
Kökar	-	-	-	-	-	-	-	9	9
Lemland	8	4	-	-	-	-	3	-	15
Lumparland	-	-	-	-	-	-	-	9	9
Saltvik	3	5	-	1	6	-	-	-	15
Sottunga	-	-	-	-	-	-	-	9	9
Sund	5	6	1	-	1	-	-	-	13
Vårdö	-	-	-	-	-	-	-	9	9
Landskommuner	37	56	6	4	20	1	3	56	183
- Centralkomm.	20	29	5	3	5	1	3	-	66
- Randkomm.	12	21	1	1	15	-	-	9	59
- Skärgården	5	6	-	-	-	-	-	47	58
Mariehamn	8	2	8	6	2	1	-	-	27
<b>Hela Åland</b>	<b>45</b>	<b>58</b>	<b>14</b>	<b>10</b>	<b>22</b>	<b>2</b>	<b>3</b>	<b>56</b>	<b>210</b>
Andel av samtliga fullmäktige,%	21,4	27,6	6,7	4,8	10,5	1,0	1,4	26,7	100,0

TABELL 23 INVALDA KVINNOR I KOMMUNERNAS FULLMÄKTIGE

Kommun	Lib	C	FS	Soc	Ob	Åfg	Övriga	Utan grupp- tillhörighet	Totalt	Andel kvinnor,%
Brändö	-	-	-	-	-	-	-	4	4	36,4
Eckerö	-	2	-	-	3	-	-	-	5	38,5
Finström	3	3	-	1	-	-	-	-	7	41,2
Föglö	2	3	-	-	-	-	-	-	5	45,5
Geta	2	-	-	-	-	-	-	-	2	22,2
Hammarland	-	4	1	-	-	-	-	-	5	33,3
Jomala	3	1	-	1	3	-	-	-	8	42,1
Kumlinge	-	-	-	-	-	-	-	2	2	22,2
Kökar	-	-	-	-	-	-	-	4	4	44,4
Lemland	4	-	-	-	-	-	3	-	7	46,7
Lumparland	-	-	-	-	-	-	-	4	4	44,4
Saltvik	2	-	-	1	2	-	-	-	5	33,3
Sottunga	-	-	-	-	-	-	-	3	3	33,3
Sund	3	2	-	-	-	-	-	-	5	38,5
Vårdö	-	-	-	-	-	-	-	2	2	22,2
Landskommuner	19	15	1	3	8	-	3	19	68	37,2
- Centralkomm.	10	8	1	2	3	-	3	-	27	40,9
- Randkomm.	7	4	-	1	5	-	-	4	21	35,6
- Skärgården	2	3	-	-	-	-	-	15	20	34,5
Mariehamn	2	1	3	3	-	-	-	-	9	33,3
<b>Hela Åland</b>	<b>21</b>	<b>16</b>	<b>4</b>	<b>6</b>	<b>8</b>	<b>-</b>	<b>3</b>	<b>19</b>	<b>77</b>	<b>36,7</b>
Andel kvinnor, %	46,7	27,6	28,6	60,0	36,4	-	100,0	33,9	36,7	

TABELL 24

INVALDA FULLMÄKTIGELEDAMÖTER OCH ERSÄTTARE  
ENLIGT GRUPP, RÖSTER OCH SLUTLIGT JÄMFÖRELSETAL

Ny- eller återvald	Namn	Grupp	Röster	Slutl. jämf.tal	Ersättare
<b>BRÄNDÖ</b>					
=	Tommy Öström	Lista F	25	61,00	1, 2
=	Klas-Göran Englund	Lista B	31	54,00	
+	Roger Husell	Lista C	15	54,00	3, 4
=	Jan-Tore Thörnroos	Lista D	22	50,00	5, 6
=	Bjarne Nordberg	Lista E	13	39,00	7, 8
+	Peter Jansson	Lista A	21	35,00	9
=	Margaret Lundberg	Lista F	16	30,50	1, 2
=	Thomas Sjöman	Lista B	23	27,00	
+	Marianne Karlström	Lista C	15	27,00	3, 4
+	Åsa Lind	Lista D	12	25,00	5, 6
+	Susanne Sandberg	Lista F	9	20,33	1, 2
<b>Ersättare:</b>					
1	Jörgen Nordlund	Lista F	6	15,25	
2	Anita Hellström-Sandberg	Lista F	5	12,20	
3	Christer Gustafsson	Lista C	15	18,00	
4	Olof Holmberg	Lista C	9	13,50	
5	Georg Karlström	Lista D	8	16,66	
6	Nina Sluth-Björkroos	Lista D	6	12,50	
7	Bengt Granlund	Lista E	12	19,50	
8	Peter Granberg	Lista E	11	13,00	
9	Börje Strandvall	Lista A	14	17,50	
<b>ECKERÖ</b>					
+	Susanne Fagerström	Ob	37	242,00	1, 2
+	Jan-Erik Mattsson	C	27	210,00	3, 4
+	John Hilander	Ob	34	121,00	1, 2
=	Henrik Bertell	C	22	105,00	5, 6
=	Gun Kristin Rosenqvist	Ob	31	80,60	1, 2
=	Magnus Jansson	C	19	70,00	6, 7
=	Helmer Wikblom	Ob	27	60,50	1, 2
=	Susanne Eriksson	C	16	52,50	3, 4
+	Herbert Karlsson	Ob	22	48,40	1, 2
=	Marie Löfström	C	19	42,00	5, 6
+	Jan Hamberg	Ob	17	40,33	1, 2
=	Tor Söderlund	C	7	35,00	6, 7
+	Inger Svensson	Ob	16	34,57	1, 2
<b>Ersättare:</b>					
1	Maria Wikblom	Ob	10	30,25	
2	Hans-Erik Löfström	Ob	9	26,88	
3	Tage Mattsson	C	15	30,00	
4	Charles Kiviö	C	9	21,09	
5	Bernt Bergman	C	9	26,25	
6	Jan-Erik Johansson	C	6	19,09	
7	Jan-Anders Öström	C	6	23,33	
8	Guy Alm	C	6	16,15	
<b>FINSTRÖM</b>					
=	Ragnar Erlandsson	C	124	584,00	1, 2
+	Viveka Eriksson	Lib	79	445,00	9, 10
=	Gustaf Sirén	C	42	292,00	3, 4
+	Olof Erland	Lib	33	222,50	9, 10
=	Gun Toivonen	C	45	194,67	5, 6
=	Britt-Marie Lund	Soc	28	148,33	11, 12
+	Per Lycke	Lib	26	111,25	9, 10
=	Dick Lindström	C	23	146,00	1, 2
+	Verner Sundberg	C	19	116,80	7, 8

(forts.)

Ny- eller återvald	Namn	Grupp	Röster	Slutl. jämf.tal	Ersättare
<b>FINSTRÖM (forts.)</b>					
+	Åsa Ahlqvist	C	19	97,33	1, 2
=	Elof Johns	Ob	33	89,00	13, 14
+	Jan Mattsson	C	27	83,43	3, 4
+	Margareta Mattsson	Lib	24	74,17	9, 10
=	Sven-Anders Danielsson	C	32	73,00	5, 6
=	Pentti Timonen	Åfg	65	65,00	-
+	Erja Nordqvist	C	19	64,89	1, 2
+	Cecilia Berndtsson	Lib	19	63,57	9, 10
<b>Ersättare:</b>					
1	Anett Jansson	C	8	41,71	
2	Olof Ålgars	FS	20	58,40	
3	Sven Löfman	C	21	48,67	
4	Sara Eriksson	C	15	38,93	
5	Sören Karlsson	C	31	44,92	
6	Michael Perander	C	19	36,50	
7	Roger Höglund	C	18	53,09	
8	Ann-Louise Pellas	C	18	34,35	
9	Björn Grüssner	Lib	18	49,44	
10	Leif Grönqvist	Lib	16	40,45	
11	Åke Wiktorsson	Soc	26	55,62	
12	Kaj Himberg	Soc	23	37,08	
13	Tor Kudinoff	Ob	22	44,50	
14	Stefan Karlsson	Ob	12	27,81	
<b>FÖGLÖ</b>					
=	Mari-Anne Jansson	C	27	170,00	1, 2
+	Leif Eriksson	Lib	26	167,00	3, 4
+	Tom Jansson	C	21	85,00	1, 2
+	Torsten Sundblom	Lib	23	83,50	3, 4
=	Sven-Axel Isaksson	C	19	56,66	1, 2
=	Lisbeth Eriksson	Lib	22	55,66	3, 4
=	Alfons Boström	C	18	42,50	1, 2
=	Marcus Eriksson	Lib	20	41,75	3, 4
+	Ethel Sundblom	C	15	34,00	1, 2
+	Katarina Ulenius	Lib	16	33,40	3, 4
=	Seija Dahlgren	C	13	28,33	1, 2
<b>Ersättare:</b>					
1	Roger Fellman	C	12	21,25	
2	Eija Kiviö	C	10	18,88	
3	Siv Fogelström	Lib	15	27,83	
4	René Sköld	Lib	15	23,85	
<b>GETA</b>					
=	Ann Eriksson	Lib	31	94,00	1, 2
=	Alfons Henriksson	C	27	94,00	3, 4
=	Kjell Berndtsson	Lib	18	47,00	1, 2
+	Anders Jansson	C	18	47,00	3, 4
+	Christer Åkerholm	Lib	10	31,33	1, 2
=	Tryggve Sundblom	C	17	31,33	3, 4
+	Patrik Häggblom	Ob	15	29,00	5
+	Regina Österlund	Lib	10	23,50	1, 2
=	Roger Söderström	C	9	23,50	3, 4
<b>Ersättare:</b>					
1	Ines Sundberg	Lib	9	18,80	
2	Tomas Sundberg	Lib	7	15,67	
3	Rita Österlund	C	6	18,80	
4	Marie-Louise Samuelsson	C	5	15,67	
5	Marja Rosenqvist	Ob	14	14,50	



Ny- eller återvald	Namn	Grupp	Röster	Slutl. jämf.tal	Ersättare
<b>HAMMARLAND</b>					
=	Bertil Holmqvist	C	39	375,00	1, 2
=	Sven-Åke Gustavsson	Lib	24	269,00	9, 10
=	Lars Häggblom	C	55	187,50	3, 4
+	Anette Laakso	FS	23	134,50	11, 12
=	Anne-Maj Mattsson	C	44	125,00	5, 6
+	Gun Carlsson	C	28	93,75	7, 8
+	Jan Mattsson	Soc	19	89,67	13, 14
=	Sten-Åke Blomberg	C	21	75,00	1, 2
=	Håkan Jansson	Lib	19	67,25	9, 10
+	Roger Gustafsson	C	13	62,50	3, 4
=	Egil Sundström	Ob	13	53,80	15, 16
+	Lisa Nordman-Carlsson	C	17	53,57	5, 6
+	Jan Karlsson	C	20	46,88	7, 8
=	Dan Bergman	FS	22	44,83	11, 12
=	Susanne Henriksson	C	20	41,67	1, 2
<b>Ersättare:</b>					
1	Anders Öström	C	17	31,25	
2	Jerry Bergman	C	5	23,44	
3	Lars Nordström	C	13	37,50	
4	Stig Mattsson	C	11	26,79	
5	Ola Kuhlman	C	12	34,09	
6	Carl-Oskar Clemes	C	8	25,00	
7	Ragni Eriksson	C	14	28,85	
8	Karina Nyberg-Ådjers	C	13	19,74	
9	Tore Jansson	Lib	14	38,43	
10	Owe Laine	Lib	12	29,89	
11	Mona Kalm	FS	10	26,90	
12	Thony Danielsson	FS	8	19,21	
13	Henry Isaksson	Soc	13	33,63	
14	Maria Mattsson	Soc	9	24,45	
15	Bengt Häggblom	Ob	11	22,42	
16	Marita Blomqvist	Ob	9	14,16	
<b>JOMALA</b>					
+	Roger Slotte	C	68	506,00	1, 2
=	Elsbet Jansson	Lib	93	380,00	5, 6
+	Jörgen Strand	FS	81	266,00	7, 8
+	Göran Bengtz	C	51	253,00	3, 4
=	Birgitta Sirén	Ob	99	216,00	9, 10
+	Jorma Lehtinen	Lib	50	190,00	5, 6
=	Edgar Kalm	C	59	168,67	1, 2
+	Dennis Jansson	FS	47	133,00	7, 8
=	Anette Karlsson-Eklund	Lib	33	126,67	5, 6
=	Christer Jansson	C	52	126,50	1, 2
=	Doris Jansson	Ob	40	108,00	9, 10
+	Anders Karlsson	C	31	101,20	3, 4
+	Torbjörn Björkman	Lib	31	95,00	5, 6
+	Carina Aaltonen	Soc	32	89,00	11, 12
+	Dick Jansson	FS	33	88,67	7, 8
+	Siv Jansson	C	30	84,33	1, 2
+	Saija Petäjä	Lib	23	76,00	5, 6
+	Bernt Eriksson	C	24	72,29	1, 2
+	Siv Kyrkslätt-Henriksson	Ob	28	72,00	9, 10
<b>Ersättare:</b>					
1	Solveig Jansson	C	23	56,22	
2	Louise Karlsson	C	23	50,60	
3	Sven Bergman	C	27	63,25	
4	Marianne Grönholm	C	19	46,00	
5	Barbro Herrgård	Lib	23	63,33	
6	Peter Häggström	Lib	23	54,29	
7	Christer Liewendahl	FS	26	66,50	
8	Klas-Göran Holmberg	FS	24	53,20	
9	Jan Danielsson	Ob	15	54,00	
10	Ninna Schröder	Ob	13	43,20	
11	Bill Flöjt	Soc	23	44,50	
12	Gunilla Flöjt	Soc	18	29,67	

Ny- eller återvald	Namn	Grupp	Röster	Slutl. jämf.tal	Ersättare
<b>KUMLINGE</b>					
=	Mats Perämaa	Lista A	36	145,00	1, 2
=	Jan Strandberg	Lista A	24	72,50	1, 2
+	Markku Lahtinen	Lista B	14	57,00	3, 4
+	Torbjörn Engman	Lista C	22	50,00	5, 6
+	Kurt Englund	Lista A	22	48,33	1, 2
+	Désirée Johansson	Lista A	13	36,25	1, 2
+	Kaj Törnroos	Lista A	11	29,00	1, 2
=	Agneta Enqvist	Lista B	11	28,50	3, 4
+	Thomas Fredriksen	Lista C	13	25,00	5, 6
<b>Ersättare:</b>					
1	Siv Schåman	Lista A	10	24,16	
2	Ulla-Karin Newton	Lista A	8	20,71	
3	Judith Malmberg	Lista B	11	19,00	
4	Anders Enqvist	Lista B	10	14,25	
5	Evy Johansson	Lista C	8	16,66	
6	Harry Eriksson	Lista C	7	12,50	
<b>KÖKAR</b>					
=	Harry Holmström		31		1, 2
+	Lilian Mattsson		18		1, 2
+	Rainer Eriksson		18		1, 2
+	Kristina Björkman		15		1, 2
+	Stig Fagerström		13		1, 2
+	Krister Hellström		9		1, 2
+	Bo Ponthin		8		1, 2
+	Inger Bodmark		7		1, 2
=	Ethel Larpes		6		1, 2
<b>Ersättare:</b>					
1	Else-Marie Sundberg		4		
2	Bengt Jansson		3		
<b>LEMLAND</b>					
=	Sune Mattsson	Lib	128	356,00	1, 2
=	Lars Holmberg	C	48	179,00	3, 4
=	Sune Eriksson	Lib	64	178,00	1, 2
=	Gun-Mari Lindholm	Lemlandslista	64	147,00	5, 6
+	Sune Alén	Lib	27	118,67	1, 2
+	Karl-Erik Grahn	C	26	89,50	3, 4
=	Regina Bromark	Lib	24	89,00	1, 2
=	Eva Dahlé	Lemlandslista	43	73,50	5, 6
+	Carina Andersson	Lib	20	71,20	1, 2
+	Joakim Sjögren	C	25	59,67	3, 4
+	Henrik Olofsson	Lib	19	59,33	1, 2
=	Regina Åkerberg	Lib	15	50,86	1, 2
+	Inger Andersson	Lemlandslista	14	49,00	5, 6
+	Tor-Erik Söderlund	C	21	44,75	3, 4
+	Gun Holmström	Lib	15	44,50	1, 2
<b>Ersättare:</b>					
1	Lili-Ann Sundström	Lib	13	39,56	
2	Siv Eriksson	Lib	11	35,60	
3	Jan-Erik Sommarström	C	17	35,80	
4	Kenth Söderström	C	16	29,83	
5	Yvonne Sundbom-Korpi	Lemlandslista	8	36,75	
6	Bert Johansson	Lemlandslista	6	29,40	

Ny- eller återvald	Namn	Grupp	Röster	Slutl. jämf.tal	Ersättare
<b>LUMPARLAND</b>					
=	Brage Wilhelms	Lista B	29	144,00	
=	Bengt-Olof Lindgren	Lista A	26	74,00	
=	Raija-Liisa Eklöv	Lista B	26	72,00	
=	Ann-Sofi Joelsson	Lista B	22	48,00	
+	Evert Paulson	Lista A	15	37,00	
+	Bo-Erik Söderlund	Lista B	18	36,00	
+	Kristina Nordlund	Lista B	17	28,80	
+	Pia Eriksson	Lista A	7	24,67	
+	Ola Nyqvist	Lista B	10	24,00	
<b>Ersättare:</b>					
1	Susanna Karlsson	Lista B	8	20,57	
2	Aldur Holmström	Lista B	6	18,00	
3	Ann-Charlotte Sundblom	Lista A	6	18,50	
4	Klas-Göran Jansén	Lista A	6	14,80	
<b>SALTVIK</b>					
=	551 Bert Häggblom	Ob	67	320,00	1, 2
+	522 Thommy Fagerholm	C	34	240,00	3, 4
=	550 Jan-Olof Holmström	Ob	33	160,00	1, 2
=	510 Lillemor Björkroos	Lib	27	156,00	5, 6
=	531 Jörgen Lindblom	C	29	120,00	3, 4
=	548 Berit Hampf-Karlsson	Ob	33	106,66	1, 2
+	564 Olof Salmén	Ob	30	80,00	1, 2
=	533 Klas Mörn	C	23	80,00	3, 4
=	507 Lars Selander	Lib	23	78,00	5, 6
+	557 Tor Lönnblad	Ob	29	64,00	1, 2
+	525 Jan Hammström	C	20	60,00	3, 4
=	553 Runa-Lisa Jansson	Ob	15	53,33	1, 2
+	508 Gunilla Blomroos	Lib	17	52,00	5, 6
=	542 Christina Sjöblom	Soc	38	51,00	7, 8
+	520 Robert Branér	C	19	48,00	3, 4
<b>Ersättare:</b>					
1	Johan Holländer	Ob	13	45,71	
2	Mikael Söderholm	Ob	13	40,00	
3	Raija Aller-Mattsson	C	19	40,00	
4	Jan Salmén	C	13	34,29	
5	Bengt Moliis	Lib	16	39,00	
6	Jan Lindgrén	Lib	14	31,20	
7	Britt-Marie Eriksson	Soc	9	25,50	
8	Bror Jakobsson	Soc	4	17,00	
<b>SOTTUNGA</b>					
=	Göran Stenroos		18		
+	Nils Eriksson		9		
=	Inga-Lill Pettersson		9		
+	Birgitta Saurén		9		
=	Ann-Marie Jansén		6		
=	Lars-Johan Andersson		5		
+	Göran Björk		5		
=	Stig Törnroos		5		
+	Stig Karlsson		4		
<b>Ersättare:</b>					
1	Leena Lundgren		3		
2	Max Pettersson		3		

	Ny- eller återvald	Namn	Grupp	Röster	Slutl. jämf.tal	Ersättare
<b>SUND</b>						
	=	Anne-May Pehrsson	C	62	242,00	1, 2
	=	Gunnevi Nordman	Lib	38	178,00	3, 4
	+	Benny Klingberg	C	26	121,00	1, 2
	=	Maud Johans	Lib	35	89,00	3, 4
	=	Magnus Lundberg	C	25	80,67	1, 2
	+	Lars-Ove Blomqvist	C	20	60,50	1, 2
	=	Per-Erik Karlsson	Lib	19	59,33	3, 4
	=	Roy Jansson	C	19	48,40	1, 2
	=	Max Sirén	FS	22	46,00	7, 8
	+	Pehr-Anders Andersson	Lib	16	44,50	3, 4
	+	Dorita Lindholm	C	13	40,33	1, 2
	+	Ole Lundberg	Ob	16	36,00	5, 6
	+	Ulla-Britt Dahl	Lib	13	35,60	3, 4
<b>Ersättare:</b>						
	1	Karl-Anders Berglund	C	13	34,57	
	2	Ulla Berglund	C	12	30,25	
	3	Lars-Mikael Oksman	Lib	13	29,67	
	4	Helena Henriksen	Lib	12	25,43	
	5	Benita Strömberg	Ob	14	18,00	
	6	Kirsti Vördgren	Ob	5	12,00	
	7	Karl-Anders Lindholm	FS	10	23,00	
	8	Dick Holmberg	FS	6	15,33	
<b>VÄRDÖ</b>						
	=	Anders Englund	Lista B	32	122,00	1, 2
	+	Carina Jansson	Lista A	17	106,00	3, 4
	+	Maria Granlid	Lista B	23	61,00	1, 2
	=	Stig-Göran Nordberg	Lista A	15	53,00	3, 4
	=	Tor Påvals	Lista B	17	40,66	1, 2
	=	Olof Åberg	Lista A	12	35,33	3, 4
	=	Magnus Magnusson	Lista B	13	30,50	1, 2
	+	Björn Boman	Lista A	11	26,50	3, 4
	=	Håkan Grunér	Lista B	12	24,40	1, 2
<b>Ersättare:</b>						
	1	Inga-Britt Christenbrunn	Lista B	8	20,33	
	2	Andreas Danielsson	Lista B	7	17,42	
	3	Mikael Lundell	Lista A	10	21,20	
	4	Erik Löfroth	Lista A	9	17,66	

Ny- eller återvald	Namn	Grupp	Röster	Slutl. jämf.tal	Ersättare
<b>MARIEHAMN</b>					
+	Tage Silander	FS	220	1 469,00	1, 2
=	Lotta Wickström-Johansson	Lib	225	1 339,00	5, 6
=	Ulla Rindler-Wrede	Soc	205	1 008,00	7, 8
=	Roger Jansson	FS	113	734,50	3, 4
=	Gunnar Jansson	Lib	154	669,50	5, 6
+	Lasse Wiklöf	Soc	155	504,00	7, 8
=	Harriet Lindeman	FS	160	489,67	1, 2
=	Folke Sjölund	Lib	127	446,33	5, 6
=	Marianne Eliasson	FS	80	367,25	3, 4
+	Danne Sundman	Ob	134	338,00	9, 10
=	Barbro Sundback	Soc	154	336,00	7, 8
=	Carl-Johan Wikström	Lib	126	334,75	5, 6
=	Roger Nordlund	C	167	331,00	11, 12
=	K-G Eriksson	FS	72	293,80	1, 2
=	Ronald Boman	Åfg	249	283,00	13, 14
+	Katrin Sjögren	Lib	109	267,80	5, 6
=	Christian Beijar	Soc	121	252,00	7, 8
=	Tom Pussinen	FS	64	244,83	3, 4
+	Krister Norrgrann	Lib	55	223,17	5, 6
=	Siv Strandberg	FS	68	209,86	1, 2
+	Anne-Helena Sjöblom	Soc	77	201,60	7, 8
+	Christian Nordas	Lib	41	191,29	5, 6
+	Fredrik Lindqvist	FS	54	183,63	3, 4
+	Fredrik Karlström	Ob	70	169,00	9, 10
=	Peter Andersson	Soc	33	168,00	7, 8
+	Stefan Pettersson	Lib	40	167,38	5, 6
+	Britt Lundberg	C	75	165,50	11, 12
.....					
<b>MARIEHAMN (forts.)</b>					
<b>Ersättare:</b>					
1	Johan Rothberg	FS	56	163,22	
2	Gunnar Sommarström	FS	55	146,90	
3	Camilla Hägglund	FS	49	133,55	
4	Birgitta Johansson	FS	46	113,00	
5	Tuula Mattsson	Lib	35	148,78	
6	Rauli Lehtinen	Lib	34	133,90	
7	Sten-Erik Abrahamsson	Soc	27	144,00	
8	Robert Jansson	Soc	22	126,00	
9	Kristina Sundman	Ob	45	112,67	
10	Karl Alm	Ob	25	84,50	
11	Böge Holmberg	C	17	110,33	
12	Leif Johansson	C	16	82,75	
13	Karl-Gunnar Ahlman	Åfg	19	141,50	
14	Rolf Söderback	Åfg	7	94,33	

TABELL 25 JÄMFÖRELSE AV KOMMUNALVALEN 1995 OCH 1999, HELA ÅLAND

		1995	1999
<b>Röstberättigade</b>	Kvinnor	9 751	9 816
	Män	9 309	9 318
	<b>Totalt</b>	<b>19 060</b>	<b>19 134</b>
<b>Röstande</b>	Kvinnor	6 186	6 651
	Män	5 668	6 016
	<b>Totalt</b>	<b>11 854</b>	<b>12 667</b>
<b>Valdeltagande, procent</b>	Kvinnor	63,4	67,8
	Män	60,9	64,6
	<b>Totalt</b>	<b>62,2</b>	<b>66,2</b>
<b>Kandidater per gruppering</b>	Lib	138	140
	C	165	166
	FS	78	70
	Soc	55	56
	Ob	81	73
	Åfg	-	8
	Övriga	24	8
	Utan grupptillh.	121	108
	<b>Totalt</b>	<b>662</b>	<b>629</b>
<b>Grupperingarnas valresultat:</b>			
Röster	Lib	2 677	3 034
	C	2 561	2 866
	FS	2 215	1 963
	Soc	1 491	1 332
	Ob	904	1 298
	Åfg	-	370
	Övriga	337	147
	Utan grupptillh.	1 212	1 204
	<b>Totalt</b>	<b>11 397</b>	<b>12 214</b>
Procent av rösterna	Lib	23,5	24,8
	C	22,5	23,5
	FS	19,4	16,1
	Soc	13,1	10,9
	Ob	7,9	10,6
	Åfg	-	3,0
	Övriga	3,0	1,2
	Utan grupptillh.	10,6	9,9
	<b>Totalt</b>	<b>100,0</b>	<b>100,0</b>
Mandat	Lib	43	45
	C	52	58
	FS	20	14
	Soc	13	10
	Ob	17	22
	Åfg	-	2
	Övriga	9	3
	Utan grupptillh.	56	56
	<b>Totalt</b>	<b>210</b>	<b>210</b>
<b>Kvinnornas andel av:</b>	De röstande	52,2	52,5
	Kandidaterna	40,9	41,5
	Rösterna	39,3	37,8
	De invalda	36,7	36,7

## KOMMENTARER TILL KOMMUNALVALET

Statistiken över kommunalvalet är uppställd på i stort sett samma sätt som statistiken över lagtingsvalet, men är inte lika utförlig i alla avseenden.

En skillnad mellan valen är att kandidaterna i kommunalvalet inte var uppställda på partipolitiska listor i alla kommuner. I Brändö och Kumlinge var kandidaterna uppställda på byavisa listor. Sottunga och Kökar hade vardera en enda lista, medan Lumparland och Vårdö hade vardera två listor utan politiska beteckningar. Samtliga dessa listor har placerats i kategorin "utan gruppstillhörighet".

I Lemland ställde FS:s och de Obundnas kandidater upp på en gemensam lista kallad "Lemlandslistan". Denna lista har placerats i kategorin "övriga", eftersom listan är partipolitisk, men inte kan hänföras till ett enda parti.

I Finström bildade Centern och FS ett valförbund och Socialdemokraterna, Liberalerna och de Obundna ett annat valförbund kallat "Förnyelse för Finström". I Föglö var Centern och FS i valförbund. I Hammarland bildade Liberalerna, FS, de Obundna samt Socialdemokraterna ett valförbund kallat "Hammarlands framtid". I statistiken redovisas uppgifterna för dessa kommuner fördelade på de olika grupperingarna och inte för valförbunden. Uppgifter för valförbunden går enkelt att ta fram ur tabellerna genom att slå ihop uppgifterna för de enskilda grupperingarna.

### Tabell 15, Röstberättigade och röstande enligt kommun

Antalet röstberättigade var 74 fler än vid valet 1995. Valdeltagandet var rekordstort eller 66,2 procent, vilket kan jämföras med 62,6 procent för fyra år sedan. I likhet med både 1995 års kommunalval och årets lagtingsval var valdeltagandet störst i skärgården och minst i Mariehamn. Sottunga hade det högsta valdeltagandet.

### Tabell 16, Godkända röster enligt kommun och politisk gruppering

Liberalerna var den gruppering som totalt fick mest röster i kommunalvalet. Vid jämförelser mellan grupperna och med lagtingsvalet bör man notera avsaknaden av partipolitiska listor i vissa kommuner.

De Obundna var det parti som ökade sitt röstetal mest jämfört med föregående val, men också Liberalerna och Centern fick mera röster än 1995. En del av Centerns ökning kan förklaras med att partiet nu ställde upp med en egen lista i Lemland, efter att förra gången ha ingått i en samlingslista som redovisades under kategorin Övriga. Vid valet 1995 innehöll kategorin Övriga förutom samlingslistan i Lemland också Getalistan i Geta.

FS och Socialdemokraterna fick mindre röster nu än 1995, medan Ålands framstegsgrupp var ny i årets val.

Antalet röster på de olika grupperingarna 1995 och 1999 framgår också av det övre diagrammet på sidan 28.

### Tabell 17, Godkända röster enligt kommun och politisk gruppering, fördelning i procent

Centern blev största gruppering i fyra kommuner och fick över hälften av rösterna i en av dessa, nämligen Hammarland. Liberalerna fick över hälften av rösterna i Lemland och fick därutöver mest röster också i Föglö. I Geta fick Centern och Liberalerna exakt lika många röster. De Obundna fick mest röster i Eckerö (över hälften) och Saltvik, medan FS blev störst i Mariehamn.

Jämfört med förra valet ökade Liberalerna sin andel av rösterna i fyra kommuner och minskade i fem. Centern gick framåt i fem kommuner och minskade i fyra. Därtill kommer Lemland, där Centern nu fick "egna" röster. FS ökade i två kommuner och gick bakåt i sex. För Socialdemokraterna noteras två kommuner med ökning och sju med tillbakagång. De Obundna ökade i sex kommuner och minskade i två. Det bör noteras att

dessa förändringar också omfattar kommuner där en gruppering ställde upp kandidater i bara det ena av de två jämförda kommunalvalen.

### **Tabell 18, Godkända röster för kvinnliga kandidater enligt kommun och politisk gruppering**

De kvinnliga kandidaterna fick knappt 38 procent av rösterna, vilket är något mindre än 1995. Liksom 1995 var kvinnornas andel av rösterna större i kommunalvalet än i lagtingsvalet.

Över hälften av rösterna fick kvinnorna inom Socialdemokraterna samt inom Lemlandslistan, där de var helt dominerande.

Kvinnorna fick inte en majoritet av rösterna i någon kommun, men i fem kommuner fick de mellan 40 och 50 procent av rösterna och i alla kommuner mera än 20 procent. Andelen röster på kvinnor var högst i randkommunerna och lägst i skärgården. Av de enskilda kommunerna hade Sund den högsta andelen liksom 1995.

I det undre diagrammet på sidan 28 framgår kvinnornas andel av kandidaterna, de erhållna rösterna samt de invalda ledamöterna vid kommunalvalen 1995 och 1999.

### **Tabell 19, Godkända röster enligt kommun och lista**

Tabellen innehåller resultatet för de kommuner som saknar partipolitiska grupperingar. De listor som i de andra tabellerna ingår i kategorin Övriga presenteras här separat.

I Brändö fick Jurmolistan och Åvalistan ett mandat var, Brändölistan tre mandat och de övriga listorna två mandat var. I Kumlinge fick Seglingelistan och Enklingelistan två mandat vardera och Kumlingelistan de övriga fem mandat. I Lumparland tog lista A tre platser i fullmäktige och lista B sex platser. Vårdöfullmäktige får fyra representanter för lista A och fem för lista B.

### **Tabell 20, Kandidater enligt kommun och politisk gruppering**

Totalt ställde 629 kandidater upp i kommunalvalet, vilket är 33 färre än 1995. Centern hade de flesta kandidaterna följda av Liberalerna. De som inte hade någon partipolitisk tillhörighet utgjorde den tredje största gruppen.

### **Tabell 21, Kvinnliga kandidater enligt kommun och politisk gruppering**

Totalt ställde 261 kvinnor upp i kommunalvalet, vilket innebär att de utgjorde 41,5 procent av kandidaterna eller en obetydligt större andel än vid förra valet. Centern och Liberalerna hade de flesta kvinnliga kandidaterna, medan andelen var störst hos Lemlandslistan och Socialdemokraterna (hälften, respektive nästan hälften av kandidaterna). Andelen kvinnor ökade inom alla grupperingar utom Liberalerna. I Geta och Lumparland utgjorde kvinnorna hälften av kandidaterna och i åtta andra kommuner var andelen kvinnor 40 procent eller högre. Andelen understeg inte 30 procent i någon kommun.

### **Tabell 22, Mandatfördelningen i kommunernas fullmäktige**

Totalt fördelades 210 mandat i de 16 fullmäktigeförsamlingarna, vilket är lika många som vid valet 1995.

De flesta mandaten tillföll Centern. Därefter följer de icke-partipolitiska listorna och Liberalerna.

Centern får egen majoritet i fullmäktige i Finström, Föglö och Hammarland och blir därtill största



fullmäktige-grupp i Jomala och Sund. Liberalerna får egen majoritet i Lemland. De Obundna får egen majoritet i Eckerö och är därtill största grupp i Saltvik. I Mariehamn delar Liberalerna och FS på positionen som största grupp och i Geta är Centern och Liberalerna jämnstora.

Jämfört med valet 1995 vann Centern sex mandat, de Obundna fem mandat, Liberalerna två mandat och Framstegsgruppen två mandat. FS förlorade sex mandat, Socialdemokraterna tre och gruppen Övriga sex mandat.

Centern representeras i tio fullmäktigeförsamlingar, vilket är en mera än efter valet 1995, p.g.a. att partiet nu hade en egen lista i Lemland. Liberalerna fick mandat i nio kommuner eller lika många som 1995. De Obundna fick nu kandidater invalda i åtta kommuner jämfört med sex vid förra valet. FS förlorade sin representation i tre kommuner och har nu mandat i fyra kommuner. Socialdemokraterna är fortsättningsvis representerade i fem kommuner. Framstegsgruppen fick mandat i två fullmäktigeförsamlingar.

### **Tabell 23, Invalda kvinnor i kommunernas fullmäktige**

Antalet invalda kvinnor var 77 eller knappt 37 procent av samtliga ledamöter. Vid valet 1995 var antalet exakt detsamma.

Hos Liberalerna och de Obundna ökade antalet invalda kvinnor, medan det minskade inom Centern och Socialdemokraterna. För FS, gruppen Övriga och de partilösa listorna var antalet kvinnor oförändrat.

Den största *andelen* invalda kvinnor har Socialdemokraterna (en majoritet) och Liberalerna. Framstegsgruppen fick ingen kvinna invald.

Liksom vid förra valet valdes det in kvinnor i alla 16 fullmäktigeförsamlingar. Ingen kommun har kvinnlig majoritet i fullmäktige, men i sex kommuner är andelen invalda kvinnor över 40 procent och i alla kommuner över 20 procent. Liksom 1995 har Mariehamn den lägsta andelen invalda kvinnor av regionerna och centralkommunerna den högsta.

### **Tabell 24, Invalda fullmäktigeledamöter och ersättare enligt grupp, röster och slutligt jämförelsetal**

Tabellen innehåller kommunvisa uppgifter om de invalda kandidaternas namn, gruppering, antal röster, slutligt jämförelsetal samt huruvida kandidaterna är nyvalda eller blev invalda också vid valet 1995. Dessutom anges för varje ledamot de två första ersättarna. De invalda är ordnade efter de slutliga jämförelsetalen, medan ersättarna är ordnade enligt grupptillhörighet.

Av de 210 valda ledamöterna är 104 nyvalda och 106 återvalda. Av de 77 kvinnorna är 38 nyvalda och 39 återvalda. Av männen är 66 nyvalda och 67 återvalda. I Finström, Jomala, Kumlinge, Kökar, Lemland och Lumparland är över hälften av ledamöterna nyvalda. De nyvalda är i majoritet hos Liberalerna och de Obundna.

Man betraktas i detta sammanhang som nyvald även om man har suttit i fullmäktige som ersättare den gångna perioden.

### **Tabell 25, Jämförelse av kommunalvalen 1995 och 1999**

I denna tabell finns de viktigaste totalsiffrorna för hela Åland för kommunalvalen 1995 och 1999.