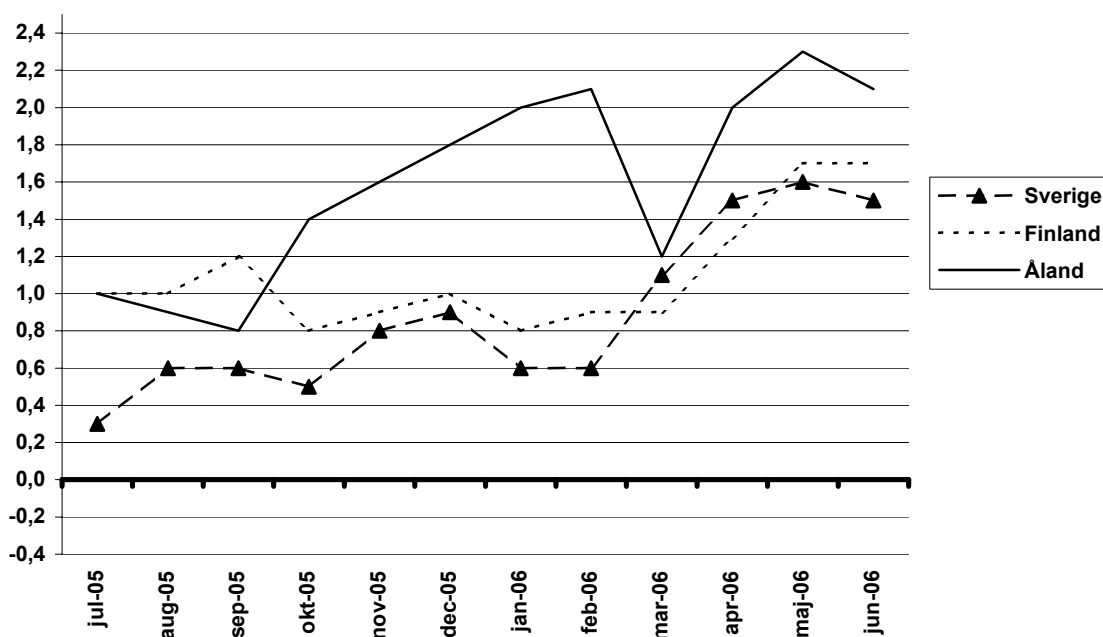


Korrigerade uppgifter

Konsumentprisindex

Juni 2006

Förändringar i konsumentprisindex under tolv månadersperioder



Beskrivning av statistiken

Detta statistikmeddelande innehåller uppgifter om konsumentprisernas utveckling på Åland. Statistiken är framtagen i samarbete med Statistikcentralen i Finland, som även bidrar med dataunderlag och expertis i beräkningen av indexet. Uppgifterna i meddelandet grundar sig på en omfattande månatlig urvalsbaserad prisinsamling på Åland genomförd av Statistikcentralen, kompletterad med vissa riksomfattande samt årligen insamlade prisuppgifter.

Korrigerat konsumentprisindex

På grund av ett tekniskt fel hos leverantören, Statistikcentralen i Helsingfors, i samband med att den nya indexserien 2005=100 började tas i bruk år 2006, har inkorrekta uppgifter för konsumentprisindexet publicerats i Statistikmeddelandet för konsumentprisindex för Åland. I detta meddelande publiceras de korrekta uppgifterna. De korrigerade siffrorna är skuggade. På ÅSUBs hemsida finns de korrigerade statistikmeddelandena januari-oktober 2006 publicerade. **ÅSUB beklagar det inträffade, men vill poängtera att felet ligger utanför vår kontroll. Den som har ytterligare frågor ombuds kontakta ÅSUB (se kontaktuppgifterna på första sidan).**

De som redan har använt de felaktiga indextalen kan tekniskt göra på ett av följande två sätt. 1) Om man till exempel har använt ett inkorrekt indextal till att justera en månadshyra kan man använda det framräknade beloppet tills hyran skall justeras nästa gång. Då justeras hyran genom att jämföra det då aktuella indextalet och det tidigare använda inkorrekta indextalet. 2) Ett annat alternativ är att användarna redan nu räknar fram ett korrigerat hyresbelopp med hjälp av det korrekta indextalet. Vid följande justering används sålunda det korrekta indextalet. Se räkneexemplen nedan! ÅSUB tar inte ställning i enskilda fall, men vill visa användarna på skillnaderna i de justerade hyresbeloppen beroende på om de inkorrekta eller korrekta indextalen för i detta fall oktober 2005 och 2006 har använts.

En annan sak är att eventuella skillnader i förändringstakten 2005/2006 enligt det nya indexet 2005=100 och de äldre versionerna (till exempel 2000=100) beror på att varukorgen och viktstrukturen i det åländska (liksom i det finländska) konsumentprisindexet har förnyats för att bättre överensstämna med konsumtionsstrukturen år 2005. ÅSUB rekommenderar sålunda att användare av de tidigare tidsserierna fortsätter att använda dessa, medan nya kontrakt binds till den nya tidsserien 2005=100.

Två räkneexempel

Inkorrekt indextal	1. <i>Justerad månadshyra med de inkorrekta indextalen för oktober 2005 och 2006</i> Konsumentprisindex (2005=100) totalindex oktober 2006: 101,3; oktober 2005: 100,7
	$\frac{101,3}{100,7} \times 600 = \mathbf{603,57 \text{ €}}$
Korrekt indextal	2. <i>Justerad månadshyra med de korrekta indextalen för oktober 2005 och 2006</i> Konsumentprisindex (2005=100) totalindex oktober 2006: 101,7; oktober 2005: 100,8
	$\frac{101,7}{100,8} \times 600 = \mathbf{605,36 \text{ €}}$

Procentuella förändringar månadsvis och i tolv månadersperioder Huvudgrupper

Huvudgrupper		För Åland		För Finland	
		Maj- 2005:6-	Jun 2006:6	Maj- 2005:6-	Jun 2006:6
01	Livsmedel och alkoholfria drycker	-0,1	2,6	-0,3	1,5
02	Alkoholhaltiga drycker och tobak	0,0	1,5	0,0	1,5
03	Kläder och skodon	-2,2	-1,1	-1,9	-2,0
04	Bostäder, vatten, elektricitet, gas o andra bränslen	0,0	5,2	0,3	4,1
05	Inventarier, hushållsutrustning o rutinunderhåll	0,0	1,2	0,1	0,6
06	Hälsovård	0,0	0,6	-0,1	0,6
07	Transport	2,2	2,4	0,6	3,8
08	Kommunikationer	2,3	-8,3	2,4	-8,0
09	Rekreation och kultur	0,8	1,6	-0,3	0,0
10	Utbildning	0,0	-0,7	0,0	1,9
11	Restauranger och hotell	0,9	1,9	0,2	1,9
12	Diverse varor och tjänster	0,0	4,2	0,3	2,5
Totalindex		0,4	2,1	0,1	1,7

Konsumentprisindex för Åland månadsvis
Totalindex
1985=100

År	Jan	Feb	Mar	Apr	Maj	Jun	Jul	Aug	Sep	Okt	Nov	Dec	Års-medelt
1985	98,5	98,5	99,5	99,9	100,2	100,2	100,4	100,3	100,7	100,5	100,8	100,7	100,0
1986	101,3	101,5	101,4	101,7	101,7	102,3	102,2	102,6	102,9	103,0	102,8	103,0	102,2
1987	104,2	104,7	105,0	106,1	105,8	106,2	106,6	106,5	107,0	107,1	107,0	107,3	106,1
1988	108,8	109,0	109,8	110,6	111,7	112,4	112,4	112,4	113,5	113,5	113,5	114,7	111,8
1989	115,1	115,9	117,3	118,4	119,1	120,7	120,9	121,0	122,6	122,6	122,6	123,8	120,0
1990	125,1	125,5	125,5	126,2	127,2	127,6	128,1	128,7	129,2	129,5	129,1	129,2	127,6
1991	130,9	131,7	131,4	132,0	133,0	132,3	132,8	132,8	132,8	133,1	132,5	133,2	132,4
1992	133,8	134,1	134,7	135,4	135,7	136,3	136,4	136,2	136,7	137,5	137,7	136,8	135,9
1993	138,0	138,8	139,0	139,4	139,4	138,9	139,0	138,8	139,0	139,5	139,0	138,6	139,0
1994	138,6	138,9	139,0	139,5	139,6	140,7	140,7	140,8	140,8	141,2	140,9	140,7	140,1
1995	141,0	141,2	141,0	141,0	141,3	141,4	141,5	140,9	141,2	140,9	140,8	140,7	141,0
1996	140,4	141,0	141,2	141,2	141,2	140,7	141,3	141,0	141,2	141,3	141,0	140,8	141,0
1997	141,8	141,9	141,8	142,4	142,9	142,8	143,3	143,8	144,2	144,7	144,5	144,5	143,3
1998	145,2	144,9	145,9	145,7	145,9	146,6	146,7	146,6	146,2	146,2	145,9	145,6	145,9
1999	146,0	145,6	145,9	146,6	147,4	147,3	147,6	147,2	147,6	148,0	148,1	148,9	147,2
2000	149,1	149,4	150,0	150,1	150,8	151,4	152,1	152,3	153,4	153,0	152,8	152,7	151,4
2001	153,1	153,7	153,8	154,5	155,7	155,7	155,2	155,7	155,8	155,5	155,1	155,2	154,9
2002	156,8	156,7	157,6	158,1	158,4	158,1	157,8	158,6	159,2	159,1	158,3	158,7	158,1
2003	159,0	159,5	159,8	159,2	159,1	159,0	158,4	159,3	158,9	159,4	158,9	159,0	159,1
2004	159,0	159,7	158,8	158,7	159,3	159,2	159,5	159,8	160,2	160,0	159,1	159,0	159,4
2005	158,9	159,2	160,1	160,5	160,3	160,7	161,2	161,3	161,5	162,2	161,7	161,8	160,8
2006	162,2	162,7	162,7	163,9	163,9	164,6							

2000=100

År	Jan	Feb	Mar	Apr	Maj	Jun	Jul	Aug	Sep	Okt	Nov	Dec	Års-medelt
2000	99,0	98,9	99,4	99,4	99,7	99,9	100,1	100,4	101,1	100,7	100,7	100,6	100,0
2001	100,9	101,4	101,6	102,0	102,5	102,4	101,9	102,4	102,6	102,3	102,1	102,3	102,0
2002	103,4	103,3	103,9	104,2	104,4	104,2	104,0	104,5	105,0	104,9	104,3	104,6	104,2
2003	104,8	105,1	105,3	104,9	104,9	104,8	104,4	105,0	104,7	105,1	104,8	104,8	104,9
2004	104,8	105,2	104,7	104,6	105,0	105,0	105,2	105,4	105,6	105,5	104,9	104,8	105,1
2005	104,7	104,9	105,6	105,8	105,7	105,9	106,3	106,3	106,5	106,9	106,6	106,7	106,0
2006	106,9	107,2	107,3	108,0	108,0	108,5							

Förändringar i konsumentprisindex under tolv månaders perioder

År													Års-
	Jan	Feb	Mar	Apr	Maj	Jun	Jul	Aug	Sep	Okt	Nov	Dec	medelt
1986	2,8	3,0	1,9	1,8	1,5	2,1	1,8	2,3	2,2	2,5	2,0	2,3	2,2
1987	2,9	3,2	3,6	4,3	4,0	3,8	4,3	3,8	4,0	4,0	4,1	4,2	3,8
1988	4,4	4,1	4,6	4,2	5,6	5,8	5,4	5,5	6,1	6,0	6,1	6,9	5,4
1989	5,8	6,3	6,8	7,1	6,6	7,4	7,6	7,7	8,0	8,0	8,0	7,9	7,3
1990	8,7	8,3	7,0	6,6	6,8	5,7	6,0	6,4	5,4	5,6	5,3	4,4	6,3
1991	4,6	4,9	4,7	4,6	4,6	3,7	3,7	3,2	2,8	2,8	2,6	3,1	3,8
1992	2,2	1,8	2,5	2,6	2,0	3,0	2,7	2,6	2,9	3,3	3,9	2,7	2,7
1993	3,1	3,5	3,2	3,0	2,7	1,9	1,9	1,9	1,7	1,5	0,9	1,3	2,2
1994	0,4	0,1	0,0	0,1	0,1	1,3	1,2	1,4	1,3	1,2	1,4	1,5	0,8
1995	1,7	1,7	1,4	1,1	1,2	0,5	0,6	0,1	0,3	-0,2	-0,1	0,0	0,7
1996	-0,4	-0,1	0,1	0,1	-0,1	-0,5	-0,1	0,1	0,0	0,3	0,1	0,1	0,0
1997	1,0	0,7	0,4	0,9	1,2	1,5	1,4	2,0	2,1	2,4	2,5	2,6	1,6
1998	2,4	2,1	2,9	2,3	2,1	2,6	2,4	1,9	1,4	1,0	1,0	0,8	1,9
1999	0,6	0,5	0,0	0,6	1,1	0,5	0,6	0,4	1,0	1,3	1,6	2,2	0,9
2000	2,1	2,6	2,8	2,4	2,3	2,8	3,1	3,5	3,9	3,4	3,2	2,6	2,9
2001	2,6	2,9	2,6	2,9	3,2	2,8	2,0	2,3	1,6	1,6	1,5	1,6	2,3
2002	2,4	1,9	2,3	2,2	1,8	1,8	2,1	2,1	2,3	2,5	2,1	2,2	2,1
2003	1,4	1,8	1,4	0,6	0,5	0,6	0,4	0,5	-0,2	0,2	0,4	0,2	0,6
2004	0,0	0,1	-0,6	-0,3	0,1	0,2	0,7	0,3	0,8	0,4	0,1	0,0	0,2
2005	-0,1	-0,3	0,8	1,1	0,6	0,9	1,0	0,9	0,8	1,4	1,6	1,8	0,9
2006	2,0	2,1	1,2	2,0	2,3	2,1							

Harmoniserat konsumentprisindex Procentuell förändring under tolv månaders perioder

	2004- 2005	2005:1- 2006:1	2005:2- 2006:2	2005:3- 2006:3	2005:4- 2006:4	2005:5- 2006:5
Finland	0,8	1,2	1,3	1,2	1,5	1,7
Belgien	2,5	2,8	2,8	2,2	2,6	2,8
Frankrike	1,9	2,3	2,0	1,7	2,0	2,4
Grekland	3,5	3,0	3,1	3,3	3,5	3,3
Irland	2,2	2,5	2,7	2,8	2,7	3,0
Italien	2,2	2,2	2,2	2,2	2,3	2,3
Luxemburg	3,8	4,1	3,9	3,7	3,5	3,6
Nederländerna	1,5	1,8	1,4	1,4	1,8	1,8
Portugal	2,1	2,6	2,9	3,8	3,7	3,7
Spanien	3,4	4,2	4,1	3,9	3,9	4,1
Tyskland	1,9	2,1	2,1	1,9	2,3	2,1
Österrike	2,1	1,5	1,5	1,3	2,1	2,1
EMU	2,2	2,4	2,3	2,2	2,5	2,5
Sverige	0,8	1,1	1,1	1,5	1,8	1,9
Danmark	1,7	2,0	2,1	1,8	1,8	2,1
Storbritannien	2,1	1,9	2,0	1,8	2,0	2,2
Estland	4,1	4,7	4,5	4,0	4,3	4,6
EICP	2,2	2,3	2,2	2,1	2,3	2,4

* Preliminär uppgift

Reviderad uppgift

- Ej tillgänglig