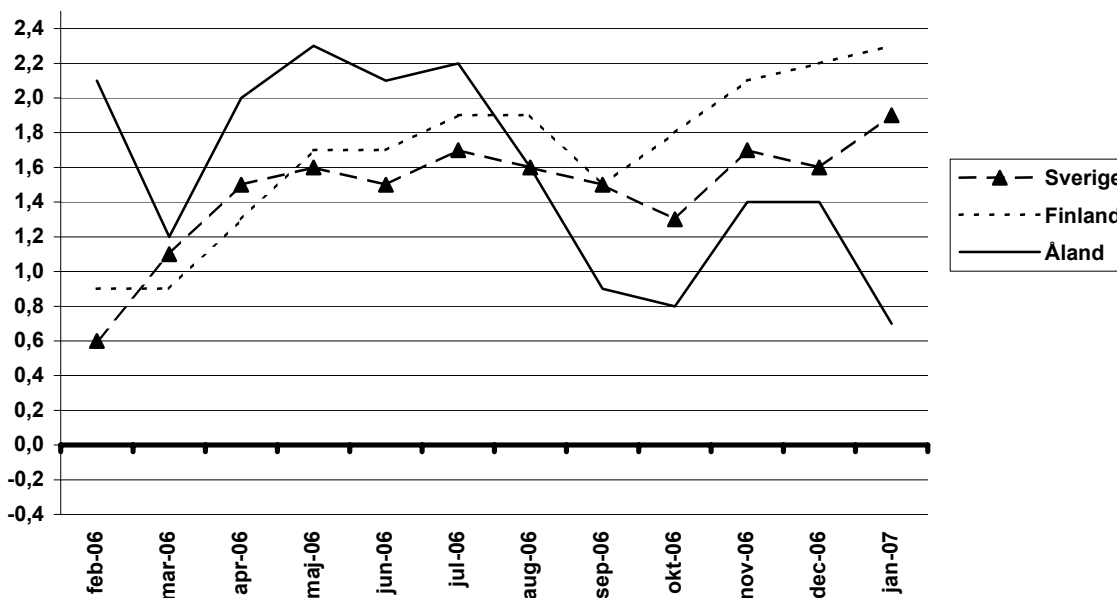


## Konsumentprisindex

Januari 2007

Förändringar i konsumentprisindex under tolv månadersperioder



### Beskrivning av statistiken

Detta statistikmeddelande innehåller uppgifter om konsumentprisernas utveckling på Åland. Statistiken är framtagen i samarbete med Statistikcentralen i Finland, som även bidrar med dataunderlag och expertis i beräkningen av indexet. Uppgifterna i meddelandet grundar sig på en omfattande månatlig urvalsbasead prisinsamling på Åland genomförd av Statistikcentralen, kompletterad med vissa riksomfattande samt årligen insamlade prisuppgifter.

## Inflationen 0,7 procent på årsbasis

De åländska konsumentpriserna steg med 0,7 procent i januari jämfört med januari 2006. I december steg priserna med 1,4 procent på årsbasis. I januari inverkade högre priser inom huvudgruppen "bostäder, vatten, elektricitet, gas och andra bränslen" mest på den totala uppgången (med 0,9 procentenheter), medan lägre priser inom huvudgruppen "kläder och skor" dämpade inflationen mest (med 0,4 procentenheter). Den månadsvisa förändringen från december 2006 till januari 2007 var -0,5 procent.

De finländska konsumentpriserna steg med 2,3 procent i januari på årsbasis jämfört med 2,2 procent i december. Högre priser på boende bidrog mest till den totala uppgången, medan lägre priser på flytande bränslen, underhållningselektronik och hemdatorer dämpade inflationen mest. Från december till januari sjönk konsumentpriserna med 0,2 procent.

De svenska konsumentpriserna steg i snitt med 1,9 procent på årsbasis i januari, från 1,6 procent i december. Till den totala uppgången på 1,9 procentenheter bidrog ökade boendekostnader med 1,4 procentenheter, medan prissänkningar på drivmedel och post- och telekommunikation motverkade uppgången. Liksom de åländska och finska konsumentpriserna sjönk även de svenska konsumentpriserna från december 2006 till januari 2007. Till månadsförändringen bidrog främst säsongnormala prissänkningar på kläder och skor.

Inflationstakten för EMU-länderna i genomsnitt, mätt med det harmoniserade konsumentprisindexet (HIKP), var i december 2006 preliminärt 1,9 procent. Mätt med HIKP var Finlands ökningstakt på årsnivå 1,2 procent och Sveriges 1,4 procent. Av EMU-länderna hade Grekland (3,2%) den snabbaste ökningstakten. Hela fjolårets genomsnittliga inflation på årsnivå var preliminärt 2,2 procent för EMU-länderna.

---

### Hur konsumentprisindex används

*Två exempel*

1. Förändringen av totalindex från januari 2006 till januari 2007:

$$\frac{101,4 - 100,7}{100,7} \times 100 = 0,7 \%$$

2. 500 mk i 1988 års penningvärde omräknat till motsvarande värde i euro 2006:

Konsumentprisindex (1985=100) 1988: 111,8; 2006: 163,7

$$\frac{163,7}{111,8} \times 500 = 732,11 / 5,94573 = 123,13 \text{ €}$$

---

## PROCENTUELLA FÖRÄNDRINGAR, MÅNADSVIS OCH I TOLVMÅNADERSPERIODER HUVUDGRUPPER

---

Huvudgrupper	För Åland		För Finland	
	Dec-2006:1- Jan 2007:1		Dec-2006:1- Jan 2007:1	
01 Livsmedel och alkoholfria drycker	1,3	1,8	1,3	2,9
02 Alkoholhaltiga drycker och tobak	1,2	1,5	1,1	1,4
03 Kläder och skodon	-7,2	-5,5	-9,5	0,1
04 Bostäder, vatten, elektricitet, gas o andra bränslen	0,6	5,0	0,5	5,7
05 Inventarier, hushållsutrustning o rutinunderhåll	-0,3	1,1	-0,4	0,7
06 Hälsovård	-7,1	-7,5	-1,7	-1,1
07 Transport	-0,4	-2,4	-0,2	-0,3
08 Kommunikationer	-0,8	1,7	-0,7	3,1
09 Rekreation och kultur	0,4	0,4	-0,4	0,2
10 Utbildning	-1,0	2,6	1,8	3,5
11 Restauranger och hotell	0,6	2,7	0,5	1,9
12 Diverse varor och tjänster	-0,5	1,5	1,0	5,7
<b>Totalindex</b>	<b>-0,5</b>	<b>0,7</b>	<b>-0,2</b>	<b>2,3</b>

---

# KONSUMENTPRISINDEX FÖR ÅLAND

## HUVUDGRUPPER

2005=100

	Total- index	Livs- medel och alkohol- fria drycker	Alkohol- haltiga drycker och tobak	Kläder och skodon	Bostäder, vatten, elektricitet, gas o andra bränslen	Inven- tarier, hush.ut- rustn. o underhåll av bostaden	Hälsöv ård	Trans- port	Kommuni- kationer	Rekrea- tion och kultur	Utbild- ning	Restaur- anger och hotell	Diverse varor och tjänster
0/00	1 000,0	149,1	30,9	72,1	187,7	51,7	45,5	153,2	33,0	124,9	1,1	98,6	52,2
2005	<b>100,0</b>	100,0	100,0	100,0	100,0	100,0	100,0	100,0	100,0	100,0	100,0	100,0	100,0
2006	<b>101,7</b>	102,0	101,0	100,2	105,1	101,1	100,5	100,9	91,8	99,9	100,8	102,2	103,7
<b>2005</b>													
Jan	<b>98,7</b>	99,3	100,8	95,8	97,3	99,6	99,4	96,3	110,6	100,2	100,1	98,9	99,0
Feb	<b>99,0</b>	101,8	100,8	97,1	97,5	99,7	99,4	95,4	107,7	100,1	100,1	98,7	99,3
Mar	<b>99,9</b>	102,3	100,7	102,0	98,6	100,8	99,6	96,2	105,1	100,4	100,1	100,2	99,0
Apr	<b>99,8</b>	100,5	99,9	101,6	98,7	100,9	100,1	98,7	102,1	100,6	100,3	98,8	99,8
Maj	<b>99,5</b>	99,6	99,8	100,2	98,8	99,9	100,1	98,2	100,6	100,5	100,3	99,8	99,9
Jun	<b>100,1</b>	99,3	99,6	100,6	100,5	99,6	100,1	101,3	100,0	98,8	100,3	100,3	99,7
Jul	<b>100,1</b>	99,8	99,5	93,8	100,7	99,4	99,8	103,4	100,6	99,0	100,3	100,7	100,0
Aug	<b>100,4</b>	99,3	99,6	99,6	101,0	99,6	99,9	102,8	100,2	99,1	100,3	100,6	100,8
Sep	<b>100,7</b>	98,8	99,9	103,0	102,0	100,0	99,9	103,7	94,4	99,0	99,6	100,1	100,7
Okt	<b>100,8</b>	99,0	99,6	101,8	102,3	99,8	100,5	103,3	92,5	100,8	99,6	100,4	100,4
Nov	<b>100,5</b>	99,7	99,9	103,3	101,3	100,3	100,5	100,2	93,7	100,4	99,6	100,6	100,6
Dec	<b>100,5</b>	100,4	99,9	101,2	101,2	100,3	100,5	100,6	92,3	101,0	99,6	100,8	100,7
<b>2006</b>													
Jan	<b>100,7</b>	101,6	100,6	99,0	102,4	100,9	100,9	99,9	92,3	100,1	99,6	101,1	102,3
Feb	<b>101,0</b>	103,1	100,6	97,5	102,7	100,1	101,3	100,2	90,9	100,6	99,6	101,4	103,6
Mar	<b>101,0</b>	102,7	101,1	101,0	102,9	101,1	101,8	98,1	90,2	100,6	99,6	101,9	103,6
Apr	<b>101,8</b>	102,5	101,2	101,3	105,1	101,1	100,7	101,3	90,1	99,6	99,6	102,1	103,9
Maj	<b>101,8</b>	102,0	101,2	101,8	105,8	100,8	100,7	101,4	89,6	99,5	99,6	101,3	103,9
Jun	<b>102,2</b>	101,9	101,1	99,5	105,8	100,9	100,6	103,7	91,7	100,3	99,6	102,2	103,9
Jul	<b>102,3</b>	101,2	101,1	95,7	106,0	101,3	99,8	105,8	92,1	100,0	99,6	103,6	103,9
Aug	<b>102,1</b>	101,2	100,9	99,3	106,6	100,8	99,7	103,3	91,6	99,6	99,6	103,2	103,5
Sep	<b>101,7</b>	101,2	101,0	102,1	105,3	101,2	99,7	100,2	92,8	99,7	103,2	103,1	104,0
Okt	<b>101,7</b>	101,7	100,9	102,4	105,1	101,1	100,4	101,0	91,9	99,6	103,2	101,4	103,8
Nov	<b>101,8</b>	102,3	100,9	102,6	106,9	101,7	100,4	98,2	93,3	99,6	103,2	102,1	104,3
Dec	<b>101,9</b>	102,1	100,9	100,7	106,9	102,2	100,5	97,8	94,6	100,2	103,2	103,1	104,3
<b>2007</b>													
Jan	<b>101,4</b>	103,4	102,0	93,5	107,6	102,0	93,4	97,5	93,9	100,6	102,2	103,8	103,8



## FÖRÄNDRINGAR I KONSUMENTPRISINDEX UNDER TOLVMÅNADERSPERIODER

År													Års-
	Jan	Feb	Mar	Apr	Maj	Jun	Jul	Aug	Sep	Okt	Nov	Dec	medelt
1986	2,8	3,0	1,9	1,8	1,5	2,1	1,8	2,3	2,2	2,5	2,0	2,3	2,2
1987	2,9	3,2	3,6	4,3	4,0	3,8	4,3	3,8	4,0	4,0	4,1	4,2	3,8
1988	4,4	4,1	4,6	4,2	5,6	5,8	5,4	5,5	6,1	6,0	6,1	6,9	5,4
1989	5,8	6,3	6,8	7,1	6,6	7,4	7,6	7,7	8,0	8,0	8,0	7,9	7,3
1990	8,7	8,3	7,0	6,6	6,8	5,7	6,0	6,4	5,4	5,6	5,3	4,4	6,3
1991	4,6	4,9	4,7	4,6	4,6	3,7	3,7	3,2	2,8	2,8	2,6	3,1	3,8
1992	2,2	1,8	2,5	2,6	2,0	3,0	2,7	2,6	2,9	3,3	3,9	2,7	2,7
1993	3,1	3,5	3,2	3,0	2,7	1,9	1,9	1,9	1,7	1,5	0,9	1,3	2,2
1994	0,4	0,1	0,0	0,1	0,1	1,3	1,2	1,4	1,3	1,2	1,4	1,5	0,8
1995	1,7	1,7	1,4	1,1	1,2	0,5	0,6	0,1	0,3	-0,2	-0,1	0,0	0,7
1996	-0,4	-0,1	0,1	0,1	-0,1	-0,5	-0,1	0,1	0,0	0,3	0,1	0,1	0,0
1997	1,0	0,7	0,4	0,9	1,2	1,5	1,4	2,0	2,1	2,4	2,5	2,6	1,6
1998	2,4	2,1	2,9	2,3	2,1	2,6	2,4	1,9	1,4	1,0	1,0	0,8	1,9
1999	0,6	0,5	0,0	0,6	1,1	0,5	0,6	0,4	1,0	1,3	1,6	2,2	0,9
2000	2,1	2,6	2,8	2,4	2,3	2,8	3,1	3,5	3,9	3,4	3,2	2,6	2,9
2001	2,6	2,9	2,6	2,9	3,2	2,8	2,0	2,3	1,6	1,6	1,5	1,6	2,3
2002	2,4	1,9	2,3	2,2	1,8	1,8	2,1	2,1	2,3	2,5	2,1	2,2	2,1
2003	1,4	1,8	1,4	0,6	0,5	0,6	0,4	0,5	-0,2	0,2	0,4	0,2	0,6
2004	0,0	0,1	-0,6	-0,3	0,1	0,2	0,7	0,3	0,8	0,4	0,1	0,0	0,2
2005	-0,1	-0,3	0,8	1,1	0,6	0,9	1,0	0,9	0,8	1,4	1,6	1,8	0,9
2006	2,0	2,1	1,2	2,0	2,3	2,1	2,2	1,6	0,9	0,8	1,4	1,4	1,7
2007	0,7												

## HARMONISERAT KONSUMENTPRISINDEX

### PROCENTUELL FÖRÄNDRING UNDER TOLVMÅNADERSPERIODER

	2005- 2006	2005:8- 2006:8	2005:9- 2006:9	2005:10- 2006:10	2005:11- 2006:11	2005:12- 2006:12
Finland	1,3	1,3	0,8	0,9	1,3	1,2
Belgien	2,3	2,3	1,9	1,7	2,0	2,1
Frankrike	1,9	2,1	1,5	1,2	1,6	1,7
Grekland	3,3	3,4	3,1	3,1	3,2	3,2
Irland	-	3,2	2,2	2,2	2,4	-
Italien	2,2	2,3	2,4	1,9	2,0	2,1
Luxemburg	3,0	3,1	2,0	0,6	1,8	2,3
Nederländerna	1,7 *	1,9	1,5	1,3	1,6	1,7 *
Portugal	3,0	2,7	3,0	2,6	2,4	2,5
Spanien	3,6	3,8	2,9	2,6	2,7	2,7
Tyskland	1,8	1,8	1,0	1,1	1,5	1,4
Österrike	1,7	2,1	1,3	1,3	1,6	1,6
<b>EMU</b>	<b>2,2 *</b>	<b>2,3</b>	<b>1,7</b>	<b>1,6</b>	<b>1,9</b>	<b>1,9 *</b>
Sverige	1,5	1,6	1,2	1,2	1,5	1,4
Danmark	1,9	1,9	1,5	1,4	1,8	1,7
Storbritannien	2,3	2,5	2,4	2,4	2,7	3,0
Estland	4,4	5,0	3,8	3,8	4,7	5,1
EICP	2,2 *	2,3	1,9	1,8	2,1	2,1 *

\* Preliminär uppgift - Ej tillgänglig