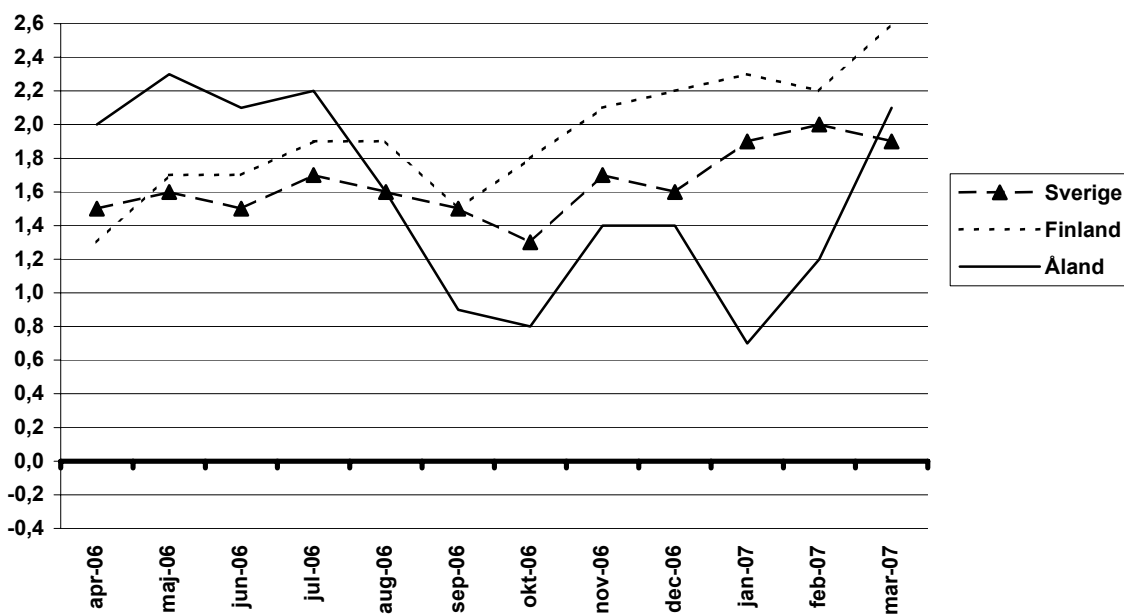


Konsumentprisindex

Mars 2007

Förändringar i konsumentprisindex under tolv månadersperioder



Beskrivning av statistiken

Detta statistikmeddelande innehåller uppgifter om konsumentprisernas utveckling på Åland. Statistiken är framtagen i samarbete med Statistikcentralen i Finland, som även bidrar med dataunderlag och expertis i beräkningen av indexet. Uppgifterna i meddelandet grundar sig på en omfattande månatlig urvalsbasead prisinsamling på Åland genomförd av Statistikcentralen, kompletterad med vissa riksomfattande samt årligen insamlade prisuppgifter.

Inflationen 2,1 procent i mars

De åländska konsumentpriserna steg i snitt med 2,1 procent på årsbasis i mars. Detta innebär en något högre inflationstakt jämfört med de senaste månaderna, i februari steg priserna med 1,2 procent. Högre priser inom huvudgrupperna "bostäder, vatten, elektricitet, gas och andra bränslen" och "transport" bidrog mest till den totala uppgången (med 1 respektive 0,5 procentenheter), medan lägre priser inom huvudgruppen "hälsovård" dämpade inflationen. Från februari till mars steg konsumentpriserna i snitt med 0,9 procent.

I mars steg de finländska konsumentpriserna på årsnivå med hela 2,6 procent jämfört med 2,2 i februari. Högre priser på boende bidrog mest till den totala uppgången, medan lägre priser på hemelektronik och hemdatorer, ersättningsbara receptbelagda mediciner och begagnade personbilar dämpade inflationen mest. Den månadsvisa förändringen från februari till mars var 0,8 procent.

De svenska konsumentpriserna steg med 1,9 procent på årsbasis i mars. I februari var inflationstakten 2,0 procent. Även i Sverige bidrog ökade boendekostnader mest till den totala uppgången (med 1,0 procentenheter). Den totala uppgången av priserna motverkades samtidigt av prissänkningar på post- och telekommunikationer. Även prissänkningar på datorer, Dvd-spelare och Tv-apparater dämpade inflationen. Från februari till mars steg konsumentpriserna i snitt med 0,7 procent.

Inflationstakten för EMU-länderna i genomsnitt, mätt med det harmoniserade konsumentprisindexet (HIKP), var fortsättningsvis i februari 2007 preliminärt 1,8 procent på årsbasis. Mätt med HIKP var Finlands ökningstakt 1,2 procent och Sveriges 1,7 procent. Av EMU-länderna hade Grekland (3,0 procent) fortsättningsvis den snabbaste ökningstakten följt av Irland (2,6 procent).

Hur konsumentprisindex används

Två exempel

1. Förändringen av totalindex från januari 2006 till januari 2007:

$$\frac{101,4 - 100,7}{100,7} \times 100 = 0,7 \%$$

2. 500 mk i 1988 års penningvärde omräknat till motsvarande värde i euro 2006:

Konsumentprisindex (1985=100) 1988: 111,8; 2006: 163,7

$$\frac{163,7}{111,8} \times 500 = 732,11 / 5,94573 = 123,13 \text{ €}$$

Procentuella förändringar månadsvis och i tolv månadersperioder Huvudgrupper

| Huvudgrupper | För Åland | | För Finland | |
|---|----------------------------|----------------------------|----------------------------|----------------------------|
| | Feb- 2006:3- Mar 2007:3 | Feb- 2006:3- Mar 2007:3 | Feb- 2006:3- Mar 2007:3 | Feb- 2006:3- Mar 2007:3 |
| 01 Livsmedel och alkoholfria drycker | -0,4 | 0,6 | -0,3 | 1,9 |
| 02 Alkoholhaltiga drycker och tobak | -0,1 | 0,9 | 0,0 | 0,9 |
| 03 Kläder och skodon | 3,0 | 0,0 | 3,9 | -0,2 |
| 04 Bostäder, vatten, elektricitet, gas o andra bränslen | 0,5 | 5,4 | 0,5 | 5,8 |
| 05 Inventarier, hushållsutrustning o rutinunderhåll | 0,3 | 0,9 | 0,9 | 1,7 |
| 06 Hälsovård | 0,4 | -7,9 | 0,2 | -1,4 |
| 07 Transport | 2,8 | 3,6 | 2,0 | 1,1 |
| 08 Kommunikationer | 3,1 | 6,7 | 3,4 | 8,0 |
| 09 Rekreation och kultur | 0,5 | 1,2 | 0,0 | -0,1 |
| 10 Utbildning | 0,0 | 2,6 | 0,0 | 3,5 |
| 11 Restauranger och hotell | 0,7 | 3,2 | 0,3 | 2,3 |
| 12 Diverse varor och tjänster | 0,4 | 0,8 | 0,3 | 6,4 |
| Totalindex | 0,9 | 2,1 | 0,8 | 2,6 |

KONSUMENTPRISINDEX FÖR ÅLAND

HUVUDGRUPPER

2005=100

| 0/00 | Total- index | Livs- medel och alkohol- fria drycker | Alkohol- haltiga drycker och tobak | Kläder och skodon | Bostäder, vatten, elektricitet, gas o andra bränslen | Inven- tarier, hush.ut- rustn. o underhåll av bostaden | Hälsa- vård | Trans- port | Kommu- nika- tioner | Rekrea- tion och kultur | Utbild- ning | Restau- ranger och hotell | Diverse varor och tjänster |
|-------------|-----------------|--|--|-------------------------|---|--|----------------|----------------|---------------------------|-------------------------------|-----------------|------------------------------------|----------------------------------|
| 0/00 | 1 000,0 | 149,1 | 30,9 | 72,1 | 187,7 | 51,7 | 45,5 | 153,2 | 33,0 | 124,9 | 1,1 | 98,6 | 52,2 |
| 2005 | 100,0 | 100,0 | 100,0 | 100,0 | 100,0 | 100,0 | 100,0 | 100,0 | 100,0 | 100,0 | 100,0 | 100,0 | 100,0 |
| 2006 | 101,7 | 102,0 | 101,0 | 100,2 | 105,1 | 101,1 | 100,5 | 100,9 | 91,8 | 99,9 | 100,8 | 102,2 | 103,7 |
| 2005 | | | | | | | | | | | | | |
| Jan | 98,7 | 99,3 | 100,8 | 95,8 | 97,3 | 99,6 | 99,4 | 96,3 | 110,6 | 100,2 | 100,1 | 98,9 | 99,0 |
| Feb | 99,0 | 101,8 | 100,8 | 97,1 | 97,5 | 99,7 | 99,4 | 95,4 | 107,7 | 100,1 | 100,1 | 98,7 | 99,3 |
| Mar | 99,9 | 102,3 | 100,7 | 102,0 | 98,6 | 100,8 | 99,6 | 96,2 | 105,1 | 100,4 | 100,1 | 100,2 | 99,0 |
| Apr | 99,8 | 100,5 | 99,9 | 101,6 | 98,7 | 100,9 | 100,1 | 98,7 | 102,1 | 100,6 | 100,3 | 98,8 | 99,8 |
| Maj | 99,5 | 99,6 | 99,8 | 100,2 | 98,8 | 99,9 | 100,1 | 98,2 | 100,6 | 100,5 | 100,3 | 99,8 | 99,9 |
| Jun | 100,1 | 99,3 | 99,6 | 100,6 | 100,5 | 99,6 | 100,1 | 101,3 | 100,0 | 98,8 | 100,3 | 100,3 | 99,7 |
| Jul | 100,1 | 99,8 | 99,5 | 93,8 | 100,7 | 99,4 | 99,8 | 103,4 | 100,6 | 99,0 | 100,3 | 100,7 | 100,0 |
| Aug | 100,4 | 99,3 | 99,6 | 99,6 | 101,0 | 99,6 | 99,9 | 102,8 | 100,2 | 99,1 | 100,3 | 100,6 | 100,8 |
| Sep | 100,7 | 98,8 | 99,9 | 103,0 | 102,0 | 100,0 | 99,9 | 103,7 | 94,4 | 99,0 | 99,6 | 100,1 | 100,7 |
| Okt | 100,8 | 99,0 | 99,6 | 101,8 | 102,3 | 99,8 | 100,5 | 103,3 | 92,5 | 100,8 | 99,6 | 100,4 | 100,4 |
| Nov | 100,5 | 99,7 | 99,9 | 103,3 | 101,3 | 100,3 | 100,5 | 100,2 | 93,7 | 100,4 | 99,6 | 100,6 | 100,6 |
| Dec | 100,5 | 100,4 | 99,9 | 101,2 | 101,2 | 100,3 | 100,5 | 100,6 | 92,3 | 101,0 | 99,6 | 100,8 | 100,7 |
| 2006 | | | | | | | | | | | | | |
| Jan | 100,7 | 101,6 | 100,6 | 99,0 | 102,4 | 100,9 | 100,9 | 99,9 | 92,3 | 100,1 | 99,6 | 101,1 | 102,3 |
| Feb | 101,0 | 103,1 | 100,6 | 97,5 | 102,7 | 100,1 | 101,3 | 100,2 | 90,9 | 100,6 | 99,6 | 101,4 | 103,6 |
| Mar | 101,0 | 102,7 | 101,1 | 101,0 | 102,9 | 101,1 | 101,8 | 98,1 | 90,2 | 100,6 | 99,6 | 101,9 | 103,6 |
| Apr | 101,8 | 102,5 | 101,2 | 101,3 | 105,1 | 101,1 | 100,7 | 101,3 | 90,1 | 99,6 | 99,6 | 102,1 | 103,9 |
| Maj | 101,8 | 102,0 | 101,2 | 101,8 | 105,8 | 100,8 | 100,7 | 101,4 | 89,6 | 99,5 | 99,6 | 101,3 | 103,9 |
| Jun | 102,2 | 101,9 | 101,1 | 99,5 | 105,8 | 100,9 | 100,6 | 103,7 | 91,7 | 100,3 | 99,6 | 102,2 | 103,9 |
| Jul | 102,3 | 101,2 | 101,1 | 95,7 | 106,0 | 101,3 | 99,8 | 105,8 | 92,1 | 100,0 | 99,6 | 103,6 | 103,9 |
| Aug | 102,1 | 101,2 | 100,9 | 99,3 | 106,6 | 100,8 | 99,7 | 103,3 | 91,6 | 99,6 | 99,6 | 103,2 | 103,5 |
| Sep | 101,7 | 101,2 | 101,0 | 102,1 | 105,3 | 101,2 | 99,7 | 100,2 | 92,8 | 99,7 | 103,2 | 103,1 | 104,0 |
| Okt | 101,7 | 101,7 | 100,9 | 102,4 | 105,1 | 101,1 | 100,4 | 101,0 | 91,9 | 99,6 | 103,2 | 101,4 | 103,8 |
| Nov | 101,8 | 102,3 | 100,9 | 102,6 | 106,9 | 101,7 | 100,4 | 98,2 | 93,3 | 99,6 | 103,2 | 102,1 | 104,3 |
| Dec | 101,9 | 102,1 | 100,9 | 100,7 | 106,9 | 102,2 | 100,5 | 97,8 | 94,6 | 100,2 | 103,2 | 103,1 | 104,3 |
| 2007 | | | | | | | | | | | | | |
| Jan | 101,4 | 103,4 | 102,0 | 93,5 | 107,6 | 102,0 | 93,4 | 97,5 | 93,9 | 100,6 | 102,2 | 103,8 | 103,8 |
| Feb | 102,2 | 103,8 | 102,1 | 98,1 | 108,0 | 101,6 | 93,4 | 98,9 | 93,4 | 101,3 | 102,2 | 104,5 | 104,0 |
| Mar | 103,1 | 103,3 | 102,0 | 101,0 | 108,5 | 101,9 | 93,8 | 101,7 | 96,3 | 101,7 | 102,2 | 105,2 | 104,4 |

Förändringar i konsumentprisindex under tolv månadersperioder

| År | | | | | | | | | | | | | Års- |
|------|------|------|------|------|------|------|------|-----|------|------|------|-----|--------|
| | Jan | Feb | Mar | Apr | Maj | Jun | Jul | Aug | Sep | Okt | Nov | Dec | medelt |
| 1986 | 2,8 | 3,0 | 1,9 | 1,8 | 1,5 | 2,1 | 1,8 | 2,3 | 2,2 | 2,5 | 2,0 | 2,3 | 2,2 |
| 1987 | 2,9 | 3,2 | 3,6 | 4,3 | 4,0 | 3,8 | 4,3 | 3,8 | 4,0 | 4,0 | 4,1 | 4,2 | 3,8 |
| 1988 | 4,4 | 4,1 | 4,6 | 4,2 | 5,6 | 5,8 | 5,4 | 5,5 | 6,1 | 6,0 | 6,1 | 6,9 | 5,4 |
| 1989 | 5,8 | 6,3 | 6,8 | 7,1 | 6,6 | 7,4 | 7,6 | 7,7 | 8,0 | 8,0 | 8,0 | 7,9 | 7,3 |
| 1990 | 8,7 | 8,3 | 7,0 | 6,6 | 6,8 | 5,7 | 6,0 | 6,4 | 5,4 | 5,6 | 5,3 | 4,4 | 6,3 |
| 1991 | 4,6 | 4,9 | 4,7 | 4,6 | 4,6 | 3,7 | 3,7 | 3,2 | 2,8 | 2,8 | 2,6 | 3,1 | 3,8 |
| 1992 | 2,2 | 1,8 | 2,5 | 2,6 | 2,0 | 3,0 | 2,7 | 2,6 | 2,9 | 3,3 | 3,9 | 2,7 | 2,7 |
| 1993 | 3,1 | 3,5 | 3,2 | 3,0 | 2,7 | 1,9 | 1,9 | 1,9 | 1,7 | 1,5 | 0,9 | 1,3 | 2,2 |
| 1994 | 0,4 | 0,1 | 0,0 | 0,1 | 0,1 | 1,3 | 1,2 | 1,4 | 1,3 | 1,2 | 1,4 | 1,5 | 0,8 |
| 1995 | 1,7 | 1,7 | 1,4 | 1,1 | 1,2 | 0,5 | 0,6 | 0,1 | 0,3 | -0,2 | -0,1 | 0,0 | 0,7 |
| 1996 | -0,4 | -0,1 | 0,1 | 0,1 | -0,1 | -0,5 | -0,1 | 0,1 | 0,0 | 0,3 | 0,1 | 0,1 | 0,0 |
| 1997 | 1,0 | 0,7 | 0,4 | 0,9 | 1,2 | 1,5 | 1,4 | 2,0 | 2,1 | 2,4 | 2,5 | 2,6 | 1,6 |
| 1998 | 2,4 | 2,1 | 2,9 | 2,3 | 2,1 | 2,6 | 2,4 | 1,9 | 1,4 | 1,0 | 1,0 | 0,8 | 1,9 |
| 1999 | 0,6 | 0,5 | 0,0 | 0,6 | 1,1 | 0,5 | 0,6 | 0,4 | 1,0 | 1,3 | 1,6 | 2,2 | 0,9 |
| 2000 | 2,1 | 2,6 | 2,8 | 2,4 | 2,3 | 2,8 | 3,1 | 3,5 | 3,9 | 3,4 | 3,2 | 2,6 | 2,9 |
| 2001 | 2,6 | 2,9 | 2,6 | 2,9 | 3,2 | 2,8 | 2,0 | 2,3 | 1,6 | 1,6 | 1,5 | 1,6 | 2,3 |
| 2002 | 2,4 | 1,9 | 2,3 | 2,2 | 1,8 | 1,8 | 2,1 | 2,1 | 2,3 | 2,5 | 2,1 | 2,2 | 2,1 |
| 2003 | 1,4 | 1,8 | 1,4 | 0,6 | 0,5 | 0,6 | 0,4 | 0,5 | -0,2 | 0,2 | 0,4 | 0,2 | 0,6 |
| 2004 | 0,0 | 0,1 | -0,6 | -0,3 | 0,1 | 0,2 | 0,7 | 0,3 | 0,8 | 0,4 | 0,1 | 0,0 | 0,2 |
| 2005 | -0,1 | -0,3 | 0,8 | 1,1 | 0,6 | 0,9 | 1,0 | 0,9 | 0,8 | 1,4 | 1,6 | 1,8 | 0,9 |
| 2006 | 2,0 | 2,1 | 1,2 | 2,0 | 2,3 | 2,1 | 2,2 | 1,6 | 0,9 | 0,8 | 1,4 | 1,4 | 1,7 |
| 2007 | 0,7 | 1,2 | 2,1 | | | | | | | | | | |

Harmoniserat konsumentprisindex Procentuell förändring under tolv månadersperioder

| | 2005- 2006 | 2005:10- 2006:10 | 2005:11- 2006:11 | 2005:12- 2006:12 | 2006:1- 2007:1 | 2006:2- 2007:2 |
|----------------|---------------|---------------------|---------------------|---------------------|-------------------|-------------------|
| Finland | 1,3 | 0,9 | 1,3 | 1,2 | 1,3 | 1,2 |
| Belgien | 2,3 | 1,7 | 2,0 | 2,1 | 1,7 | 1,8 |
| Frankrike | 1,9 | 1,2 | 1,6 | 1,7 | 1,4 | 1,2 |
| Grekland | 3,3 | 3,1 | 3,2 | 3,2 | 3,0 | 3,0 |
| Irland | 2,7 | 2,2 | 2,4 | 3,0 | 2,9 | 2,6 |
| Italien | 2,2 | 1,9 | 2,0 | 2,1 | 1,9 | 2,1 |
| Luxemburg | 3,0 | 0,6 | 1,8 | 2,3 | 2,3 | 1,8 |
| Nederländerna | 1,7 | 1,3 | 1,6 | 1,7 | 1,2 # | 1,4 * |
| Portugal | 3,0 | 2,6 | 2,4 | 2,5 | 2,6 | 2,3 |
| Spanien | 3,6 | 2,6 | 2,7 | 2,7 | 2,4 | 2,5 |
| Tyskland | 1,8 | 1,1 | 1,5 | 1,4 | 1,8 | 1,9 |
| Österrike | 1,7 | 1,3 | 1,6 | 1,6 | 1,7 # | 1,8 * |
| EMU | 2,2 | 1,6 | 1,9 | 1,9 | 1,8 | 1,8 * |
| Sverige | 1,5 | 1,2 | 1,5 | 1,4 | 1,6 | 1,7 |
| Danmark | 1,9 | 1,4 | 1,8 | 1,7 | 1,8 | 1,9 |
| Storbritannien | 2,3 | 2,4 | 2,7 | 3,0 | 2,7 | - |
| Estland | 4,4 | 3,8 | 4,7 | 5,1 | 5,0 | 4,6 |
| EICP | 2,2 | 1,8 | 2,1 | 2,2 | 2,1 | 2,1 * |

* Preliminär uppgift

Reviderad uppgift

- Ej tillgänglig