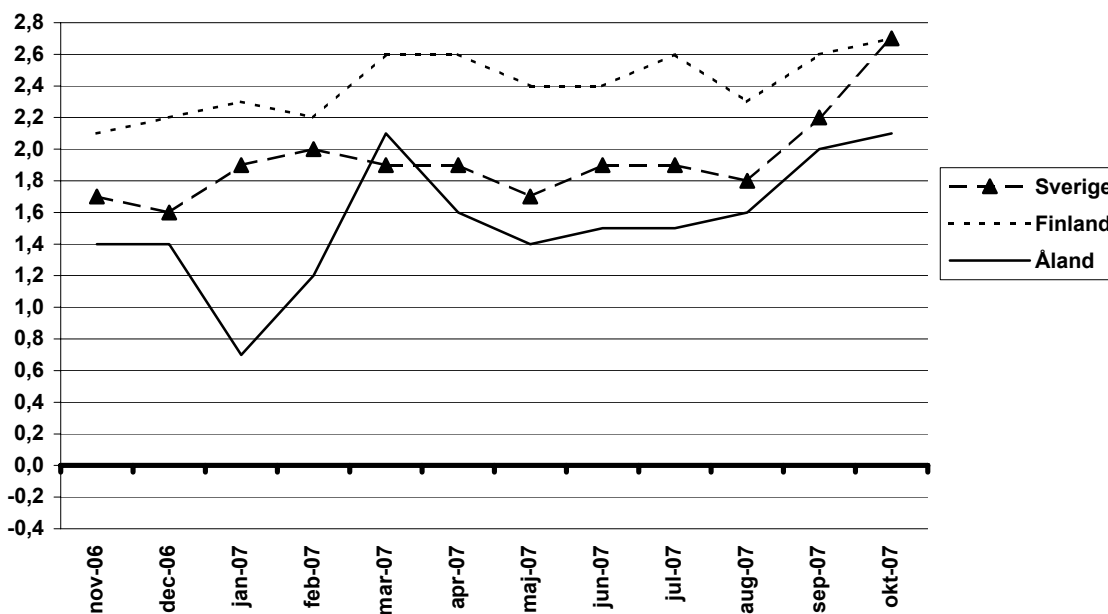


## Konsumentprisindex

Oktober 2007

Förändringar i konsumentprisindex under tolv månadersperioder



### Beskrivning av statistiken

Detta statistikmeddelande innehåller uppgifter om konsumentprisernas utveckling på Åland. Statistiken är framtagen i samarbete med Statistikcentralen i Finland, som även bidrar med dataunderlag och expertis i beräkningen av indexet. Uppgifterna i meddelandet grundar sig på en omfattande månatlig urvalsbasead prisinsamling på Åland genomförd av Statistikcentralen, kompletterad med vissa riksomfattande samt årligen insamlade prisuppgifter.

## Fortsättningsvis snabbare inflationstakt

Inflationstakten, räknad som förändringen under de senaste tolv månaderna, var 2,1 procent i oktober jämfört med 2,0 procent i september. Det var fortsättningsvis främst högre priser inom huvudgruppen "bostäder, vatten, elektricitet, gas och andra bränslen" som bidrog till den totala uppgången (med 0,8 procentenheter). Uppgången motverkades samtidigt av prissänkningar inom grupperna "hälsovård" och "kläder och skor" (med 0,2 respektive 0,1 procentenheter). På månadsnivå steg de åländska konsumentpriserna i snitt med 0,1 procent.

I oktober steg de finländska konsumentpriserna på årsbasis med 2,7 procent jämfört med 2,6 procent i september. På årsnivå ökade konsumentpriserna fortfarande mest på grund av högre boendekostnader, vilka i sin tur framförallt steg på grund av högre bostadslåneräntor, dyrare aktielägenheter och fastigheter samt hyreshöjningar. Stegningen av konsumentpriserna dämpades dock mest av att priserna på hemelektronik och databehandlingsutrustning samt begagnade bilar gick ned. De finska konsumentpriserna steg i snitt med 0,3 procent från september till oktober.

Även de svenska konsumentpriserna steg med 2,7 procent på årsbasis i oktober. I september steg konsumentpriserna med 2,2 procent på årsbasis. Högre boendekostnader bidrog även i oktober mest till den totala uppgången, medan prissänkningar inom grupperna post och telekommunikationer samt rekreation och kultur dämpade uppgången. Från september till oktober steg de svenska konsumentpriserna i snitt med 0,5 procent.

Harmoniserat index för konsumentpriser (HIKP) har utvecklats av EU som ett internationellt jämförbart mått på inflationen. Inflationstakten för EMU-länderna (omfattar 13 medlemsländer) var i september preliminärt 2,1 procent och för EU länderna (EICP omfattar 27 medlemsländer) preliminärt 2,2 procent. Mätt med HIKP var Finlands ökningstakt på årsnivå 1,7 procent och Sveriges 1,6 procent.

---

### Hur konsumentprisindex används

*Two examples*

1. Förändringen av totalindex från juli 2006 till juli 2007:

$$\frac{103,8 - 102,3}{102,3} \times 100 = 1,5 \%$$

2. 500 mk i 1988 års penningvärde omräknat till motsvarande värde i euro 2006:

Konsumentprisindex (1985=100) 1988: 111,8; 2006: 163,7

$$\frac{163,7}{111,8} \times 500 = 732,11 / 5,94573 = 123,13 \text{ €}$$

---

## Procentuella förändringar månadsvis och i tolv månadersperioder Huvudgrupper

Huvudgrupper	För Åland		För Finland	
	Sep- 2006:10-	Okt 2007:10	Sep- 2006:10-	Okt 2007:10
01 Livsmedel och alkoholfria drycker	0,8	2,5	0,2	2,0
02 Alkoholhaltiga drycker och tobak	0,0	1,8	0,0	1,8
03 Kläder och skodon	0,6	-0,8	0,3	-0,4
04 Bostäder, vatten, elektricitet, gas o andra bränslen	0,3	4,2	0,7	5,7
05 Inventarier, hushållsutrustning o rutinunderhåll	0,1	2,4	-0,1	0,9
06 Hälsovård	2,3	-4,6	1,5	0,4
07 Transport	0,0	2,1	0,0	1,4
08 Kommunikationer	-0,8	8,1	-0,8	8,2
09 Rekreation och kultur	-0,3	0,6	0,3	-0,1
10 Utbildning	0,0	15,9	0,0	4,0
11 Restauranger och hotell	-1,6	2,7	0,1	2,4
12 Diverse varor och tjänster	0,3	1,1	0,4	5,0
<b>Totalindex</b>	<b>0,1</b>	<b>2,1</b>	<b>0,3</b>	<b>2,7</b>

---

# KONSUMENTPRISINDEX FÖR ÅLAND

## HUVUDGRUPPER

2005=100

	Total- index	Livs- medel och alkohol- fria drycker	Alkohol- haltiga drycker och tobak	Kläder och skodon	Bostäder, vatten, elektricitet, gas o andra bränslen	Inven- tarier, hush.ut- rustn. o underhåll av bostaden	Hälso- vård	Trans- port	Komm- nika- tioner	Rekrea- tion och kultur	Utbild- ning	Restau- ranger och hotell	Diverse varor och tjänster
0/00	1 000,0	149,1	30,9	72,1	187,7	51,7	45,5	153,2	33,0	124,9	1,1	98,6	52,2
2005	<b>100,0</b>	100,0	100,0	100,0	100,0	100,0	100,0	100,0	100,0	100,0	100,0	100,0	100,0
2006	<b>101,7</b>	102,0	101,0	100,2	105,1	101,1	100,5	100,9	91,8	99,9	100,8	102,2	103,7
<b>2005</b>													
Jan	<b>98,7</b>	99,3	100,8	95,8	97,3	99,6	99,4	96,3	110,6	100,2	100,1	98,9	99,0
Feb	<b>99,0</b>	101,8	100,8	97,1	97,5	99,7	99,4	95,4	107,7	100,1	100,1	98,7	99,3
Mar	<b>99,9</b>	102,3	100,7	102,0	98,6	100,8	99,6	96,2	105,1	100,4	100,1	100,2	99,0
Apr	<b>99,8</b>	100,5	99,9	101,6	98,7	100,9	100,1	98,7	102,1	100,6	100,3	98,8	99,8
Maj	<b>99,5</b>	99,6	99,8	100,2	98,8	99,9	100,1	98,2	100,6	100,5	100,3	99,8	99,9
Jun	<b>100,1</b>	99,3	99,6	100,6	100,5	99,6	100,1	101,3	100,0	98,8	100,3	100,3	99,7
Jul	<b>100,1</b>	99,8	99,5	93,8	100,7	99,4	99,8	103,4	100,6	99,0	100,3	100,7	100,0
Aug	<b>100,4</b>	99,3	99,6	99,6	101,0	99,6	99,9	102,8	100,2	99,1	100,3	100,6	100,8
Sep	<b>100,7</b>	98,8	99,9	103,0	102,0	100,0	99,9	103,7	94,4	99,0	99,6	100,1	100,7
Okt	<b>100,8</b>	99,0	99,6	101,8	102,3	99,8	100,5	103,3	92,5	100,8	99,6	100,4	100,4
Nov	<b>100,5</b>	99,7	99,9	103,3	101,3	100,3	100,5	100,2	93,7	100,4	99,6	100,6	100,6
Dec	<b>100,5</b>	100,4	99,9	101,2	101,2	100,3	100,5	100,6	92,3	101,0	99,6	100,8	100,7
<b>2006</b>													
Jan	<b>100,7</b>	101,6	100,6	99,0	102,4	100,9	100,9	99,9	92,3	100,1	99,6	101,1	102,3
Feb	<b>101,0</b>	103,1	100,6	97,5	102,7	100,1	101,3	100,2	90,9	100,6	99,6	101,4	103,6
Mar	<b>101,0</b>	102,7	101,1	101,0	102,9	101,1	101,8	98,1	90,2	100,6	99,6	101,9	103,6
Apr	<b>101,8</b>	102,5	101,2	101,3	105,1	101,1	100,7	101,3	90,1	99,6	99,6	102,1	103,9
Maj	<b>101,8</b>	102,0	101,2	101,8	105,8	100,8	100,7	101,4	89,6	99,5	99,6	101,3	103,9
Jun	<b>102,2</b>	101,9	101,1	99,5	105,8	100,9	100,6	103,7	91,7	100,3	99,6	102,2	103,9
Jul	<b>102,3</b>	101,2	101,1	95,7	106,0	101,3	99,8	105,8	92,1	100,0	99,6	103,6	103,9
Aug	<b>102,1</b>	101,2	100,9	99,3	106,6	100,8	99,7	103,3	91,6	99,6	99,6	103,2	103,5
Sep	<b>101,7</b>	101,2	101,0	102,1	105,3	101,2	99,7	100,2	92,8	99,7	103,2	103,1	104,0
Okt	<b>101,7</b>	101,7	100,9	102,4	105,1	101,1	100,4	101,0	91,9	99,6	103,2	101,4	103,8
Nov	<b>101,8</b>	102,3	100,9	102,6	106,9	101,7	100,4	98,2	93,3	99,6	103,2	102,1	104,3
Dec	<b>101,9</b>	102,1	100,9	100,7	106,9	102,2	100,5	97,8	94,6	100,2	103,2	103,1	104,3
<b>2007</b>													
Jan	<b>101,4</b>	103,4	102,0	93,5	107,6	102,0	93,4	97,5	93,9	100,6	102,2	103,8	103,8
Feb	<b>102,2</b>	103,8	102,1	98,1	108,0	101,6	93,4	98,9	93,4	101,3	102,2	104,5	104,0
Mar	<b>103,1</b>	103,3	102,0	101,0	108,5	101,9	93,8	101,7	96,3	101,7	102,2	105,2	104,4
Apr	<b>103,4</b>	104,9	102,2	101,7	108,4	102,0	94,0	102,1	96,3	101,0	102,1	105,7	104,0
Maj	<b>103,2</b>	104,6	102,1	99,5	108,2	103,7	93,9	102,9	96,1	100,4	102,1	104,1	104,5
Jun	<b>103,8</b>	103,0	102,1	98,3	108,9	103,2	94,0	104,9	99,4	101,8	102,1	106,3	104,6
Jul	<b>103,8</b>	106,1	102,4	90,6	108,9	103,5	94,0	105,4	99,9	101,4	102,1	107,4	104,7
Aug	<b>103,7</b>	103,4	102,5	99,6	108,5	103,1	93,6	105,1	99,1	100,2	102,1	106,5	104,3
Sep	<b>103,7</b>	103,4	102,8	100,9	109,2	103,5	93,6	103,2	100,2	100,5	119,6	105,9	104,6
Okt	<b>103,8</b>	104,2	102,8	101,5	109,5	103,6	95,7	103,1	99,4	100,1	119,6	104,1	104,9

**Konsumentprisindex för Åland månadsvis**  
**Totalindex**  
**1985=100**

År	Jan	Feb	Mar	Apr	Maj	Jun	Jul	Aug	Sep	Okt	Nov	Dec	Års-medelt
1985	98,5	98,5	99,5	99,9	100,2	100,2	100,4	100,3	100,7	100,5	100,8	100,7	100,0
1986	101,3	101,5	101,4	101,7	101,7	102,3	102,2	102,6	102,9	103,0	102,8	103,0	102,2
1987	104,2	104,7	105,0	106,1	105,8	106,2	106,6	106,5	107,0	107,1	107,0	107,3	106,1
1988	108,8	109,0	109,8	110,6	111,7	112,4	112,4	112,4	113,5	113,5	113,5	114,7	111,8
1989	115,1	115,9	117,3	118,4	119,1	120,7	120,9	121,0	122,6	122,6	122,6	123,8	120,0
1990	125,1	125,5	125,5	126,2	127,2	127,6	128,1	128,7	129,2	129,5	129,1	129,2	127,6
1991	130,9	131,7	131,4	132,0	133,0	132,3	132,8	132,8	132,8	133,1	132,5	133,2	132,4
1992	133,8	134,1	134,7	135,4	135,7	136,3	136,4	136,2	136,7	137,5	137,7	136,8	135,9
1993	138,0	138,8	139,0	139,4	139,4	138,9	139,0	138,8	139,0	139,5	139,0	138,6	139,0
1994	138,6	138,9	139,0	139,5	139,6	140,7	140,7	140,8	140,8	141,2	140,9	140,7	140,1
1995	141,0	141,2	141,0	141,0	141,3	141,4	141,5	140,9	141,2	140,9	140,8	140,7	141,0
1996	140,4	141,0	141,2	141,2	141,2	140,7	141,3	141,0	141,2	141,3	141,0	140,8	141,0
1997	141,8	141,9	141,8	142,4	142,9	142,8	143,3	143,8	144,2	144,7	144,5	144,5	143,3
1998	145,2	144,9	145,9	145,7	145,9	146,6	146,7	146,6	146,2	146,2	145,9	145,6	145,9
1999	146,0	145,6	145,9	146,6	147,4	147,3	147,6	147,2	147,6	148,0	148,1	148,9	147,2
2000	149,1	149,4	150,0	150,1	150,8	151,4	152,1	152,3	153,4	153,0	152,8	152,7	151,4
2001	153,1	153,7	153,8	154,5	155,7	155,7	155,2	155,7	155,8	155,5	155,1	155,2	154,9
2002	156,8	156,7	157,6	158,1	158,4	158,1	157,8	158,6	159,2	159,1	158,3	158,7	158,1
2003	159,0	159,5	159,8	159,2	159,1	159,0	158,4	159,3	158,9	159,4	158,9	159,0	159,1
2004	159,0	159,7	158,8	158,7	159,3	159,2	159,5	159,8	160,2	160,0	159,1	159,0	159,4
2005	158,9	159,2	160,1	160,5	160,3	160,7	161,2	161,3	161,5	162,2	161,7	161,8	160,8
2006	162,2	162,7	162,7	163,9	163,9	164,6	164,7	164,4	163,7	163,7	164,0	164,1	163,7
2007	163,3	164,6	166,1	166,6	166,2	167,1	167,2	167,0	166,9	167,1			

**2000=100**

År	Jan	Feb	Mar	Apr	Maj	Jun	Jul	Aug	Sep	Okt	Nov	Dec	Års-medelt
2000	99,0	98,9	99,4	99,4	99,7	99,9	100,1	100,4	101,1	100,7	100,7	100,6	100,0
2001	100,9	101,4	101,6	102,0	102,5	102,4	101,9	102,4	102,6	102,3	102,1	102,3	102,0
2002	103,4	103,3	103,9	104,2	104,4	104,2	104,0	104,5	105,0	104,9	104,3	104,6	104,2
2003	104,8	105,1	105,3	104,9	104,9	104,8	104,4	105,0	104,7	105,1	104,8	104,8	104,9
2004	104,8	105,2	104,7	104,6	105,0	105,0	105,2	105,4	105,6	105,5	104,9	104,8	105,1
2005	104,7	104,9	105,6	105,8	105,7	105,9	106,3	106,3	106,5	106,9	106,6	106,7	106,0
2006	106,9	107,2	107,3	108,0	108,0	108,5	108,6	108,4	107,9	107,9	108,1	108,2	107,9
2007	107,6	108,5	109,5	109,8	109,5	110,2	110,2	110,1	110,0	110,2			

## Förändringar i konsumentprisindex under tolv månaders perioder

År	Jan	Feb	Mar	Apr	Maj	Jun	Jul	Aug	Sep	Okt	Nov	Dec	Års- medelt
1987	2,9	3,2	3,6	4,3	4,0	3,8	4,3	3,8	4,0	4,0	4,1	4,2	3,8
1988	4,4	4,1	4,6	4,2	5,6	5,8	5,4	5,5	6,1	6,0	6,1	6,9	5,4
1989	5,8	6,3	6,8	7,1	6,6	7,4	7,6	7,7	8,0	8,0	8,0	7,9	7,3
1990	8,7	8,3	7,0	6,6	6,8	5,7	6,0	6,4	5,4	5,6	5,3	4,4	6,3
1991	4,6	4,9	4,7	4,6	4,6	3,7	3,7	3,2	2,8	2,8	2,6	3,1	3,8
1992	2,2	1,8	2,5	2,6	2,0	3,0	2,7	2,6	2,9	3,3	3,9	2,7	2,7
1993	3,1	3,5	3,2	3,0	2,7	1,9	1,9	1,9	1,7	1,5	0,9	1,3	2,2
1994	0,4	0,1	0,0	0,1	0,1	1,3	1,2	1,4	1,3	1,2	1,4	1,5	0,8
1995	1,7	1,7	1,4	1,1	1,2	0,5	0,6	0,1	0,3	-0,2	-0,1	0,0	0,7
1996	-0,4	-0,1	0,1	0,1	-0,1	-0,5	-0,1	0,1	0,0	0,3	0,1	0,1	0,0
1997	1,0	0,7	0,4	0,9	1,2	1,5	1,4	2,0	2,1	2,4	2,5	2,6	1,6
1998	2,4	2,1	2,9	2,3	2,1	2,6	2,4	1,9	1,4	1,0	1,0	0,8	1,9
1999	0,6	0,5	0,0	0,6	1,1	0,5	0,6	0,4	1,0	1,3	1,6	2,2	0,9
2000	2,1	2,6	2,8	2,4	2,3	2,8	3,1	3,5	3,9	3,4	3,2	2,6	2,9
2001	2,6	2,9	2,6	2,9	3,2	2,8	2,0	2,3	1,6	1,6	1,5	1,6	2,3
2002	2,4	1,9	2,3	2,2	1,8	1,8	2,1	2,1	2,3	2,5	2,1	2,2	2,1
2003	1,4	1,8	1,4	0,6	0,5	0,6	0,4	0,5	-0,2	0,2	0,4	0,2	0,6
2004	0,0	0,1	-0,6	-0,3	0,1	0,2	0,7	0,3	0,8	0,4	0,1	0,0	0,2
2005	-0,1	-0,3	0,8	1,1	0,6	0,9	1,0	0,9	0,8	1,4	1,6	1,8	0,9
2006	2,0	2,1	1,2	2,0	2,3	2,1	2,2	1,6	0,9	0,8	1,4	1,4	1,7
2007	0,7	1,2	2,1	1,6	1,4	1,5	1,5	1,6	2,0	2,1			

## Harmoniserat konsumentprisindex Procentuell förändring under tolv månaders perioder

	2005- 2006	2006:5- 2007:5	2006:6- 2007:6	2006:7- 2007:7	2006:8- 2007:8	2006:9- 2007:9
Finland	1,3	1,3	1,4	1,6	1,3	1,7
Belgien	2,3	1,3	1,3	1,3	1,2	1,4
Frankrike	1,9	1,2	1,3	1,2	1,3	1,6
Grekland	3,3	2,6	2,6	2,7	2,7	2,9
Irland	2,7	2,7	2,8	2,7	2,3	2,9
Italien	2,2	1,9	1,9	1,7	1,7	1,7
Luxemburg	3,0	2,3	2,3	2,0	1,9	2,5
Nederländerna	1,7	2,0	1,8	1,4	1,1	1,3 *
Portugal	3,0	2,4	2,4	2,3	1,9	2,0
Spanien	3,6	2,4	2,5	2,3	2,2	2,7
Tyskland	1,8	2,0	2,0	2,0	2,0	2,7
Österrike	1,7	1,9	1,9	2,0	1,7	2,1 *
<b>EMU</b>	<b>2,2</b>	<b>1,9</b>	<b>1,9</b>	<b>1,8</b>	<b>1,7</b>	<b>2,1 *</b>
Sverige	1,5	1,2	1,3	1,4	1,2	1,6
Danmark	1,9	1,7	1,3	1,1	0,9	1,2
Storbritannien	2,3	2,5	2,4	1,9	1,8	-
Estland	4,4	5,9	6,0	6,5	6,1	7,5
EICP	2,2	2,1	2,1	2,0	1,9	2,2 *

\* Preliminär uppgift

# Reviderad uppgift

- Ej tillgänglig