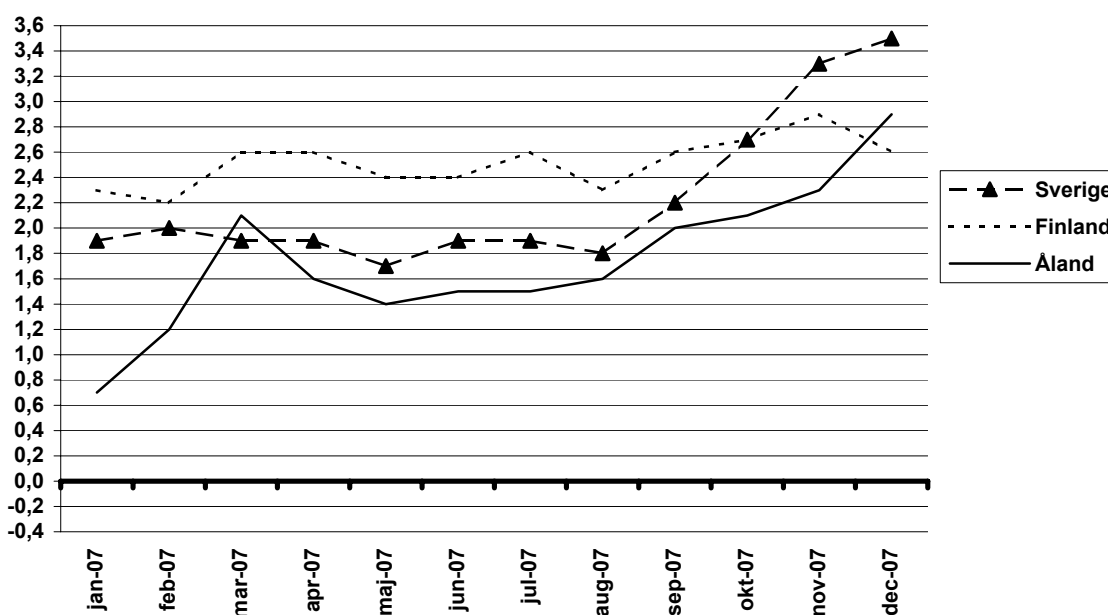


## Konsumentprisindex

December 2007

Förändringar i konsumentprisindex under tolv månadersperioder



### Beskrivning av statistiken

Detta statistikmeddelande innehåller uppgifter om konsumentprisernas utveckling på Åland. Statistiken är framtagen i samarbete med Statistikcentralen i Finland, som även bidrar med dataunderlag och expertis i beräkningen av indexet. Uppgifterna i meddelandet grundar sig på en omfattande månatlig urvalsbaserad prisinsamling på Åland genomförd av Statistikcentralen, kompletterad med vissa riksomfattande samt årligen insamlade prisuppgifter.

## Inflationstakten ökade ytterligare

De åländska konsumentpriserna steg med 2,9 procent i december 2007 jämfört med december 2006. I november steg priserna med 2,3 procent på årsbasis. Det årliga genomsnittet för hela 2007 var 1,7 procent. I december inverkade främst högre priser inom huvudgruppen "bostäder, vatten, elektricitet, gas och andra bränslen" på den totala uppgången (med hela 1,5 procentenheter), medan lägre priser inom huvudgruppen "hälsovård" dämpade inflationen. Från november till december steg priserna i snitt med 0,6 procent.

De finländska konsumentpriserna steg med 2,6 procent i december på årsbasis jämfört med 2,9 procent i november. Högre boendekostnader bidrog mest till den totala uppgången, medan lägre priser på begagnade bilar, hemelektronik och datorer dämpade inflationen mest. År 2007 var inflationen i snitt 2,5 procent. Från november till december 2007 sjönk konsumentpriserna i snitt med 0,2 procent.

De svenska konsumentpriserna steg med 3,5 procent på årsbasis i december. I november var inflationstakten 3,3 procent. Det enskilt största bidraget på inflationstakten har under hela 2007 utgjorts av ökade räntekostnader för egna hem. I december bidrog dessa räntekostnader uppåt med hela 1,2 procentenheter. Den totala uppgången motverkades framförallt av lägre elpriser, men även prissänkningar inom grupperna post och telekommunikationer samt rekreation och kultur dämpade inflationen. I Sverige var inflationen år 2007 i snitt 2,2 procent. Från november till december 2007 ökade konsumentpriserna med 0,2 procent.

Inflationstakten för EMU-länderna i genomsnitt, mätt med det harmoniserade konsumentprisindexet (HIKP), var i november 2007 preliminärt 3,1 procent. Även för EU länderna (EICP) var inflationstakten preliminärt 3,1 procent. Mätt med HIKP var Finlands ökningstakt på årsnivå 2,2 procent och Sveriges 2,4 procent.

---

### Hur konsumentprisindex används

*Två exempel*

1. Förändringen av totalindex från oktober 2006 till oktober 2007:

$$\frac{103,8 - 101,7}{101,7} \times 100 = 2,1 \%$$

2. 500 mk i 1988 års penningvärde omräknat till motsvarande värde i euro 2007:

Konsumentprisindex (1985=100) 1988: 111,8; 2007: 166,6

$$\frac{166,6}{111,8} \times 500 = 745,08 / 5,94573 = 125,31 \text{ €}$$

---

## Procentuella förändringar månadsvis och i tolv månadersperioder Huvudgrupper

---

Huvudgrupper	För Åland		För Finland	
	Nov- 2006:12- Dec 2007:12	Nov- 2006:12- Dec 2007:12	Nov- 2006:12- Dec 2007:12	Nov- 2006:12- Dec 2007:12
01 Livsmedel och alkoholfria drycker	1,0	3,0	-0,3	2,2
02 Alkoholhaltiga drycker och tobak	-0,1	1,8	-0,1	1,8
03 Kläder och skodon	-1,5	0,0	-0,8	1,5
04 Bostäder, vatten, elektricitet, gas o andra bränslen	3,3	8,2	0,0	5,0
05 Inventarier, hushållsutrustning o rutinunderhåll	-0,3	1,7	0,2	1,1
06 Hälsovård	0,0	-4,7	-0,3	-0,3
07 Transport	-1,2	2,7	-0,8	2,1
08 Kommunikationer	-1,0	4,2	-1,1	4,1
09 Rekreation och kultur	0,2	-0,1	0,3	-0,3
10 Utbildning	0,0	15,9	0,0	4,0
11 Restauranger och hotell	1,0	2,6	0,4	2,8
12 Diverse varor och tjänster	-0,6	1,2	0,0	4,7
<b>Totalindex</b>	<b>0,6</b>	<b>2,9</b>	<b>-0,2</b>	<b>2,6</b>

---

# KONSUMENTPRISINDEX FÖR ÅLAND

## HUVUDGRUPPER

2005=100

Vikt	Total-index	Livs-medel och alkoholfria drycker	Alkoholhaltiga drycker och tobak	Kläder och skodon	Bostäder, vatten, elektricitet, gas o andra bränslen	Inventarier, hush. utrustn. o underhåll av bostaden	Hälsovård	Transport	Kommunikationer	Rekreation och kultur	Utbildning	Restauranger och hotell	Diverse varor och tjänster
0/00	1 000,0	149,1	30,9	72,1	187,7	51,7	45,5	153,2	33,0	124,9	1,1	98,6	52,2
2005	<b>100,0</b>	100,0	100,0	100,0	100,0	100,0	100,0	100,0	100,0	100,0	100,0	100,0	100,0
2006	<b>101,7</b>	102,0	101,0	100,2	105,1	101,1	100,5	100,9	91,8	99,9	100,8	102,2	103,7
2007	<b>103,4</b>	104,1	102,4	99,0	109,4	103,0	94,2	102,3	97,7	100,7	108,0	105,3	104,6
<b>2005</b>													
Jan	<b>98,7</b>	99,3	100,8	95,8	97,3	99,6	99,4	96,3	110,6	100,2	100,1	98,9	99,0
Feb	<b>99,0</b>	101,8	100,8	97,1	97,5	99,7	99,4	95,4	107,7	100,1	100,1	98,7	99,3
Mar	<b>99,9</b>	102,3	100,7	102,0	98,6	100,8	99,6	96,2	105,1	100,4	100,1	100,2	99,0
Apr	<b>99,8</b>	100,5	99,9	101,6	98,7	100,9	100,1	98,7	102,1	100,6	100,3	98,8	99,8
Maj	<b>99,5</b>	99,6	99,8	100,2	98,8	99,9	100,1	98,2	100,6	100,5	100,3	99,8	99,9
Jun	<b>100,1</b>	99,3	99,6	100,6	100,5	99,6	100,1	101,3	100,0	98,8	100,3	100,3	99,7
Jul	<b>100,1</b>	99,8	99,5	93,8	100,7	99,4	99,8	103,4	100,6	99,0	100,3	100,7	100,0
Aug	<b>100,4</b>	99,3	99,6	99,6	101,0	99,6	99,9	102,8	100,2	99,1	100,3	100,6	100,8
Sep	<b>100,7</b>	98,8	99,9	103,0	102,0	100,0	99,9	103,7	94,4	99,0	99,6	100,1	100,7
Okt	<b>100,8</b>	99,0	99,6	101,8	102,3	99,8	100,5	103,3	92,5	100,8	99,6	100,4	100,4
Nov	<b>100,5</b>	99,7	99,9	103,3	101,3	100,3	100,5	100,2	93,7	100,4	99,6	100,6	100,6
Dec	<b>100,5</b>	100,4	99,9	101,2	101,2	100,3	100,5	100,6	92,3	101,0	99,6	100,8	100,7
<b>2006</b>													
Jan	<b>100,7</b>	101,6	100,6	99,0	102,4	100,9	100,9	99,9	92,3	100,1	99,6	101,1	102,3
Feb	<b>101,0</b>	103,1	100,6	97,5	102,7	100,1	101,3	100,2	90,9	100,6	99,6	101,4	103,6
Mar	<b>101,0</b>	102,7	101,1	101,0	102,9	101,1	101,8	98,1	90,2	100,6	99,6	101,9	103,6
Apr	<b>101,8</b>	102,5	101,2	101,3	105,1	101,1	100,7	101,3	90,1	99,6	99,6	102,1	103,9
Maj	<b>101,8</b>	102,0	101,2	101,8	105,8	100,8	100,7	101,4	89,6	99,5	99,6	101,3	103,9
Jun	<b>102,2</b>	101,9	101,1	99,5	105,8	100,9	100,6	103,7	91,7	100,3	99,6	102,2	103,9
Jul	<b>102,3</b>	101,2	101,1	95,7	106,0	101,3	99,8	105,8	92,1	100,0	99,6	103,6	103,9
Aug	<b>102,1</b>	101,2	100,9	99,3	106,6	100,8	99,7	103,3	91,6	99,6	99,6	103,2	103,5
Sep	<b>101,7</b>	101,2	101,0	102,1	105,3	101,2	99,7	100,2	92,8	99,7	103,2	103,1	104,0
Okt	<b>101,7</b>	101,7	100,9	102,4	105,1	101,1	100,4	101,0	91,9	99,6	103,2	101,4	103,8
Nov	<b>101,8</b>	102,3	100,9	102,6	106,9	101,7	100,4	98,2	93,3	99,6	103,2	102,1	104,3
Dec	<b>101,9</b>	102,1	100,9	100,7	106,9	102,2	100,5	97,8	94,6	100,2	103,2	103,1	104,3
<b>2007</b>													
Jan	<b>101,4</b>	103,4	102,0	93,5	107,6	102,0	93,4	97,5	93,9	100,6	102,2	103,8	103,8
Feb	<b>102,2</b>	103,8	102,1	98,1	108,0	101,6	93,4	98,9	93,4	101,3	102,2	104,5	104,0
Mar	<b>103,1</b>	103,3	102,0	101,0	108,5	101,9	93,8	101,7	96,3	101,7	102,2	105,2	104,4
Apr	<b>103,4</b>	104,9	102,2	101,7	108,4	102,0	94,0	102,1	96,3	101,0	102,1	105,7	104,0
Maj	<b>103,2</b>	104,6	102,1	99,5	108,2	103,7	93,9	102,9	96,1	100,4	102,1	104,1	104,5
Jun	<b>103,8</b>	103,0	102,1	98,3	108,9	103,2	94,0	104,9	99,4	101,8	102,1	106,3	104,6
Jul	<b>103,8</b>	106,1	102,4	90,6	108,9	103,5	94,0	105,4	99,9	101,4	102,1	107,4	104,7
Aug	<b>103,7</b>	103,4	102,5	99,6	108,5	103,1	93,6	105,1	99,1	100,2	102,1	106,5	104,3
Sep	<b>103,7</b>	103,4	102,8	100,9	109,2	103,5	93,6	103,2	100,2	100,5	119,6	105,9	104,6
Okt	<b>103,8</b>	104,2	102,8	101,5	109,5	103,6	95,7	103,1	99,4	100,1	119,6	104,1	104,9
Nov	<b>104,2</b>	104,1	102,8	102,1	112,0	104,3	95,8	101,7	99,6	99,8	119,6	104,7	106,2
Dec	<b>104,8</b>	105,2	102,7	100,7	115,7	104,0	95,8	100,5	98,6	100,0	119,6	105,8	105,6

**Konsumentprisindex för Åland månadsvis**  
**Totalindex**  
**1985=100**

År	Jan	Feb	Mar	Apr	Maj	Jun	Jul	Aug	Sep	Okt	Nov	Dec	Års- medelt
1985	98,5	98,5	99,5	99,9	100,2	100,2	100,4	100,3	100,7	100,5	100,8	100,7	100,0
1986	101,3	101,5	101,4	101,7	101,7	102,3	102,2	102,6	102,9	103,0	102,8	103,0	102,2
1987	104,2	104,7	105,0	106,1	105,8	106,2	106,6	106,5	107,0	107,1	107,0	107,3	106,1
1988	108,8	109,0	109,8	110,6	111,7	112,4	112,4	112,4	113,5	113,5	113,5	114,7	111,8
1989	115,1	115,9	117,3	118,4	119,1	120,7	120,9	121,0	122,6	122,6	122,6	123,8	120,0
1990	125,1	125,5	125,5	126,2	127,2	127,6	128,1	128,7	129,2	129,5	129,1	129,2	127,6
1991	130,9	131,7	131,4	132,0	133,0	132,3	132,8	132,8	132,8	133,1	132,5	133,2	132,4
1992	133,8	134,1	134,7	135,4	135,7	136,3	136,4	136,2	136,7	137,5	137,7	136,8	135,9
1993	138,0	138,8	139,0	139,4	139,4	138,9	139,0	138,8	139,0	139,5	139,0	138,6	139,0
1994	138,6	138,9	139,0	139,5	139,6	140,7	140,7	140,8	140,8	141,2	140,9	140,7	140,1
1995	141,0	141,2	141,0	141,0	141,3	141,4	141,5	140,9	141,2	140,9	140,8	140,7	141,0
1996	140,4	141,0	141,2	141,2	141,2	140,7	141,3	141,0	141,2	141,3	141,0	140,8	141,0
1997	141,8	141,9	141,8	142,4	142,9	142,8	143,3	143,8	144,2	144,7	144,5	144,5	143,3
1998	145,2	144,9	145,9	145,7	145,9	146,6	146,7	146,6	146,2	146,2	145,9	145,6	145,9
1999	146,0	145,6	145,9	146,6	147,4	147,3	147,6	147,2	147,6	148,0	148,1	148,9	147,2
2000	149,1	149,4	150,0	150,1	150,8	151,4	152,1	152,3	153,4	153,0	152,8	152,7	151,4
2001	153,1	153,7	153,8	154,5	155,7	155,7	155,2	155,7	155,8	155,5	155,1	155,2	154,9
2002	156,8	156,7	157,6	158,1	158,4	158,1	157,8	158,6	159,2	159,1	158,3	158,7	158,1
2003	159,0	159,5	159,8	159,2	159,1	159,0	158,4	159,3	158,9	159,4	158,9	159,0	159,1
2004	159,0	159,7	158,8	158,7	159,3	159,2	159,5	159,8	160,2	160,0	159,1	159,0	159,4
2005	158,9	159,2	160,1	160,5	160,3	160,7	161,2	161,3	161,5	162,2	161,7	161,8	160,8
2006	162,2	162,7	162,7	163,9	163,9	164,6	164,7	164,4	163,7	163,7	164,0	164,1	163,7
2007	163,3	164,6	166,1	166,6	166,2	167,1	167,2	167,0	166,9	167,1	167,8	168,8	166,6

**2000=100**

År	Jan	Feb	Mar	Apr	Maj	Jun	Jul	Aug	Sep	Okt	Nov	Dec	Års- medelt
2000	99,0	98,9	99,4	99,4	99,7	99,9	100,1	100,4	101,1	100,7	100,7	100,6	100,0
2001	100,9	101,4	101,6	102,0	102,5	102,4	101,9	102,4	102,6	102,3	102,1	102,3	102,0
2002	103,4	103,3	103,9	104,2	104,4	104,2	104,0	104,5	105,0	104,9	104,3	104,6	104,2
2003	104,8	105,1	105,3	104,9	104,9	104,8	104,4	105,0	104,7	105,1	104,8	104,8	104,9
2004	104,8	105,2	104,7	104,6	105,0	105,0	105,2	105,4	105,6	105,5	104,9	104,8	105,1
2005	104,7	104,9	105,6	105,8	105,7	105,9	106,3	106,3	106,5	106,9	106,6	106,7	106,0
2006	106,9	107,2	107,3	108,0	108,0	108,5	108,6	108,4	107,9	107,9	108,1	108,2	107,9
2007	107,6	108,5	109,5	109,8	109,5	110,2	110,2	110,1	110,0	110,2	110,6	111,2	109,8

## Förändringar i konsumentprisindex under tolv månadersperioder

År													Års-
	Jan	Feb	Mar	Apr	Maj	Jun	Jul	Aug	Sep	Okt	Nov	Dec	medelt
1986	2,8	3,0	1,9	1,8	1,5	2,1	1,8	2,3	2,2	2,5	2,0	2,3	2,2
1987	2,9	3,2	3,6	4,3	4,0	3,8	4,3	3,8	4,0	4,0	4,1	4,2	3,8
1988	4,4	4,1	4,6	4,2	5,6	5,8	5,4	5,5	6,1	6,0	6,1	6,9	5,4
1989	5,8	6,3	6,8	7,1	6,6	7,4	7,6	7,7	8,0	8,0	8,0	7,9	7,3
1990	8,7	8,3	7,0	6,6	6,8	5,7	6,0	6,4	5,4	5,6	5,3	4,4	6,3
1991	4,6	4,9	4,7	4,6	4,6	3,7	3,7	3,2	2,8	2,8	2,6	3,1	3,8
1992	2,2	1,8	2,5	2,6	2,0	3,0	2,7	2,6	2,9	3,3	3,9	2,7	2,7
1993	3,1	3,5	3,2	3,0	2,7	1,9	1,9	1,9	1,7	1,5	0,9	1,3	2,2
1994	0,4	0,1	0,0	0,1	0,1	1,3	1,2	1,4	1,3	1,2	1,4	1,5	0,8
1995	1,7	1,7	1,4	1,1	1,2	0,5	0,6	0,1	0,3	-0,2	-0,1	0,0	0,7
1996	-0,4	-0,1	0,1	0,1	-0,1	-0,5	-0,1	0,1	0,0	0,3	0,1	0,1	0,0
1997	1,0	0,7	0,4	0,9	1,2	1,5	1,4	2,0	2,1	2,4	2,5	2,6	1,6
1998	2,4	2,1	2,9	2,3	2,1	2,6	2,4	1,9	1,4	1,0	1,0	0,8	1,9
1999	0,6	0,5	0,0	0,6	1,1	0,5	0,6	0,4	1,0	1,3	1,6	2,2	0,9
2000	2,1	2,6	2,8	2,4	2,3	2,8	3,1	3,5	3,9	3,4	3,2	2,6	2,9
2001	2,6	2,9	2,6	2,9	3,2	2,8	2,0	2,3	1,6	1,6	1,5	1,6	2,3
2002	2,4	1,9	2,3	2,2	1,8	1,8	2,1	2,1	2,3	2,5	2,1	2,2	2,1
2003	1,4	1,8	1,4	0,6	0,5	0,6	0,4	0,5	-0,2	0,2	0,4	0,2	0,6
2004	0,0	0,1	-0,6	-0,3	0,1	0,2	0,7	0,3	0,8	0,4	0,1	0,0	0,2
2005	-0,1	-0,3	0,8	1,1	0,6	0,9	1,0	0,9	0,8	1,4	1,6	1,8	0,9
2006	2,0	2,1	1,2	2,0	2,3	2,1	2,2	1,6	0,9	0,8	1,4	1,4	1,7
2007	0,7	1,2	2,1	1,6	1,4	1,5	1,5	1,6	2,0	2,1	2,3	2,9	1,7

### Harmoniserat konsumentprisindex Procentuell förändring under tolv månadersperioder

	2005- 2006	2006:7- 2007:7	2006:8- 2007:8	2006:9- 2007:9	2006:10- 2007:10	2006:11- 2007:11
Finland	1,3	1,6	1,3	1,7	1,8	2,2 #
Belgien	2,3	1,3	1,2	1,4	2,2	2,9
Frankrike	1,9	1,2	1,3	1,6	2,1	2,6
Grekland	3,3	2,7	2,7	2,9	3,0	3,9
Irland	2,7	2,7	2,3	2,9	3,0	3,5
Italien	2,2	1,7	1,7	1,7	2,3	2,6
Luxemburg	3,0	2,0	1,9	2,5	3,6	4,0
Nederländerna	1,7	1,4	1,1	1,3	1,6	1,8 *
Portugal	3,0	2,3	1,9	2,0	2,5	2,8
Spanien	3,6	2,3	2,2	2,7	3,6	4,1
Tyskland	1,8	2,0	2,0	2,7	2,7	3,3
Österrike	1,7	2,0	1,7	2,1	2,9	3,2 *
<b>EMU</b>	<b>2,2</b>	<b>1,8</b>	<b>1,7</b>	<b>2,1</b>	<b>2,6</b>	<b>3,1 *</b>
Sverige	1,5	1,4	1,2	1,6	1,9	2,4
Danmark	1,9	1,1	0,9	1,2	1,8	2,5
Storbritannien	2,3	1,9	1,8	1,8	2,1	-
Estland	4,4	6,5	6,1	7,5	8,7	9,3
EICP	2,2	2,0	1,9	2,2	2,7	3,1 *

\* Preliminär uppgift

# Reviderad uppgift

- Ej tillgänglig

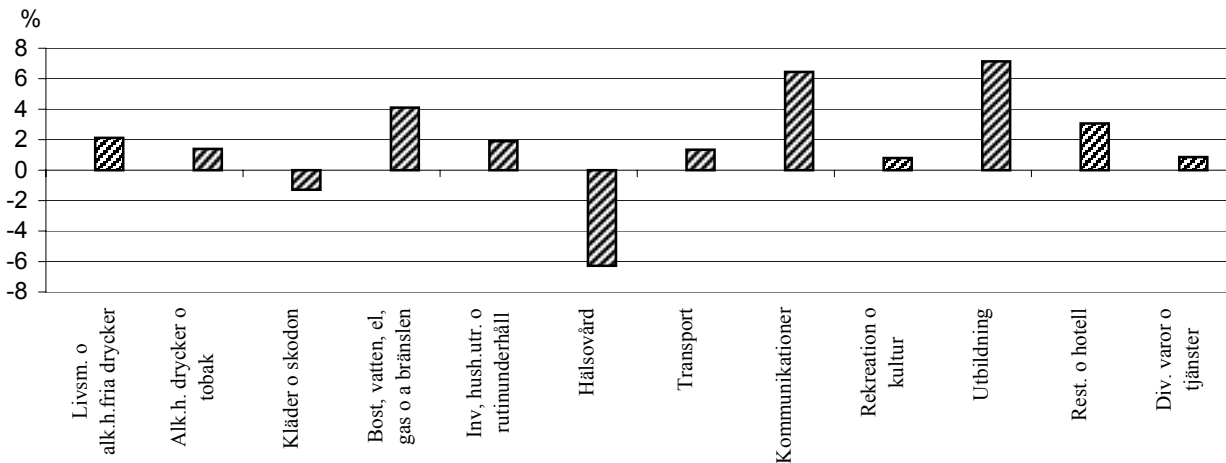
## Årsöversikt 2007

Konsumentprisindexet steg i genomsnitt med 1,7 procent under år 2007. Högre priser inom huvudgruppen "bostäder, vatten, elektricitet, gas och övriga bränslen" inverkade mest på uppgången (med 0,8 procentenheter), medan lägre priser inom huvudgruppen "hälsovård" samt "kläder och skor" dämpade inflationen.

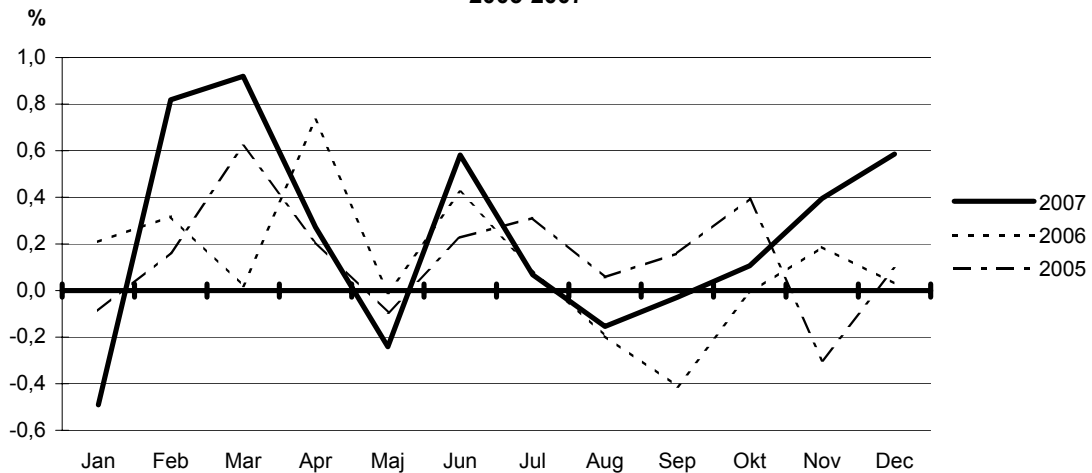
I det övre diagrammet framgår förändringen i konsumentprisindexet för de tolv varugrupperna från 2006 till 2007 beräknat från de årliga genomsnitten. De lägre priserna inom grupperna "hälsovård" samt "kläder och skor" framgår tydligt i diagrammet liksom de högre priserna inom huvudgrupperna "bostäder, vatten, elektricitet, gas och övriga bränslen", "utbildning" samt "kommunikationer". Med hjälp av det nedre diagrammet kan man jämföra den månadsvisa förändringen av totalindexet 2007 med utvecklingen under åren 2006 och 2005.

I tabellen på nästa sida framgår den månatliga förändringen för varje huvudgrupp 2007 samt för totalindex åren 1997-2007.

Procentuella förändringar för huvudgrupperna under 2007



Procentuella förändringar av totalindex månadsvis 2005-2007



**PROCENTUELL FÖRÄNDRING MÅNADSVIS FÖR HUVUDGRUPPERNA 2007**

Huvudgrupp	Dec- Jan	Jan- Feb	Feb- Mar	Mar- Apr	Apr- Maj	Maj- Jun	Jun- Jul	Jul- Aug	Aug- Sep	Sep- Okt	Okt- Nov	Nov- Dec
Livsmedel och alkoholfria drycker	1,3	0,3	-0,4	1,5	-0,3	-1,5	3,0	-2,5	-0,1	0,8	-0,1	1,0
Alkoholhaltiga drycker och tobak	1,2	0,0	-0,1	0,2	-0,1	0,0	0,3	0,1	0,3	0,0	0,0	-0,1
Kläder och skodon	-7,2	5,0	3,0	0,6	-2,1	-1,2	-7,8	9,9	1,3	0,6	0,6	-1,5
Bostäder, vatten, elektricitet, gas o andra bränslen	0,6	0,4	0,5	-0,1	-0,1	0,6	0,0	-0,3	0,6	0,3	2,3	3,3
Inventarier, hushållsutrustning o rutinunderhåll	-0,3	-0,3	0,3	0,1	1,6	-0,4	0,3	-0,4	0,4	0,1	0,7	-0,3
Hälsovård	-7,1	0,1	0,4	0,3	-0,1	0,1	0,0	-0,3	0,0	2,3	0,0	0,0
Transport	-0,4	1,5	2,8	0,5	0,8	2,0	0,4	-0,2	-1,9	0,0	-1,4	-1,2
Kommunikationer	-0,8	-0,5	3,1	0,1	-0,2	3,4	0,5	-0,7	1,1	-0,8	0,2	-1,0
Rekreation och kultur	0,4	0,7	0,5	-0,7	-0,6	1,3	-0,4	-1,2	0,3	-0,3	-0,3	0,2
Utbildning	-1,0	0,0	0,0	0,0	0,0	0,0	0,0	0,0	17,1	0,0	0,0	0,0
Restauranger och hotell	0,6	0,7	0,7	0,4	-1,5	2,2	1,0	-0,8	-0,6	-1,6	0,6	1,0
Diverse varor och tjänster	-0,5	0,1	0,4	-0,3	0,5	0,1	0,0	-0,3	0,3	0,3	1,2	-0,6
<b>Totalindex</b>												
	<b>2007</b>	<b>0,8</b>	<b>0,9</b>	<b>0,3</b>	<b>-0,2</b>	<b>0,6</b>	<b>0,1</b>	<b>-0,2</b>	<b>0,0</b>	<b>0,1</b>	<b>0,4</b>	<b>0,6</b>
	<b>2006</b>	<b>0,2</b>	<b>0,0</b>	<b>0,7</b>	<b>0,0</b>	<b>0,4</b>	<b>0,1</b>	<b>-0,2</b>	<b>-0,4</b>	<b>0,0</b>	<b>0,2</b>	<b>0,0</b>
	<b>2005</b>	<b>-0,1</b>	<b>0,2</b>	<b>0,6</b>	<b>0,2</b>	<b>-0,1</b>	<b>0,2</b>	<b>0,1</b>	<b>0,2</b>	<b>0,4</b>	<b>-0,3</b>	<b>0,1</b>
	<b>2004</b>	<b>0,0</b>	<b>0,4</b>	<b>-0,5</b>	<b>0,0</b>	<b>0,4</b>	<b>-0,1</b>	<b>0,2</b>	<b>0,2</b>	<b>-0,1</b>	<b>-0,5</b>	<b>-0,1</b>
	<b>2003</b>	<b>0,2</b>	<b>0,3</b>	<b>0,2</b>	<b>-0,4</b>	<b>0,0</b>	<b>-0,1</b>	<b>-0,4</b>	<b>0,6</b>	<b>-0,3</b>	<b>0,3</b>	<b>-0,3</b>
	<b>2002</b>	<b>1,1</b>	<b>-0,1</b>	<b>0,5</b>	<b>0,4</b>	<b>0,2</b>	<b>-0,2</b>	<b>-0,2</b>	<b>0,5</b>	<b>0,4</b>	<b>0,0</b>	<b>-0,6</b>
	<b>2001</b>	<b>0,3</b>	<b>0,4</b>	<b>0,0</b>	<b>0,5</b>	<b>0,8</b>	<b>0,0</b>	<b>-0,3</b>	<b>0,3</b>	<b>0,1</b>	<b>-0,2</b>	<b>0,0</b>
	<b>2000</b>	<b>0,2</b>	<b>0,2</b>	<b>0,4</b>	<b>0,1</b>	<b>0,5</b>	<b>0,4</b>	<b>0,5</b>	<b>0,1</b>	<b>0,7</b>	<b>-0,3</b>	<b>-0,1</b>
	<b>1999</b>	<b>0,3</b>	<b>-0,3</b>	<b>0,2</b>	<b>0,5</b>	<b>0,6</b>	<b>-0,1</b>	<b>0,2</b>	<b>-0,3</b>	<b>0,3</b>	<b>0,1</b>	<b>0,5</b>
	<b>1998</b>	<b>0,5</b>	<b>-0,2</b>	<b>0,7</b>	<b>-0,1</b>	<b>0,1</b>	<b>0,5</b>	<b>0,1</b>	<b>-0,1</b>	<b>-0,3</b>	<b>0,0</b>	<b>-0,2</b>
	<b>1997</b>	<b>0,5</b>	<b>0,1</b>	<b>-0,2</b>	<b>0,4</b>	<b>0,5</b>	<b>-0,1</b>	<b>0,4</b>	<b>0,3</b>	<b>0,2</b>	<b>-0,2</b>	<b>0,0</b>