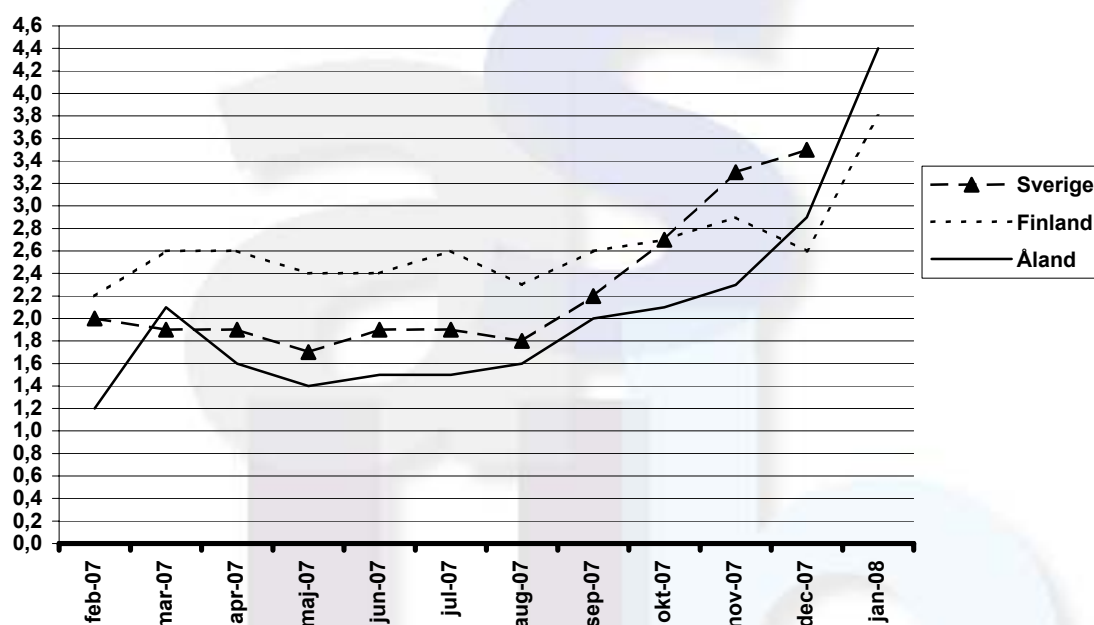


## Konsumentprisindex

Januari 2008

Förändringar i konsumentprisindex under tolv månaders perioder



### Beskrivning av statistiken

Detta statistikmeddelande innehåller uppgifter om konsumentprisernas utveckling på Åland. Statistiken är framtagen i samarbete med Statistikcentralen i Finland, som även bidrar med dataunderlag och expertis i beräkningen av indexet. Uppgifterna i meddelandet grundar sig på en omfattande månatlig urvalsbaserad prisinsamling på Åland genomförd av Statistikcentralen, kompletterad med vissa riksomfattande samt årligen insamlade prisuppgifter.

## Inflationen 4,4 procent på årsbasis

De åländska konsumentpriserna steg med 4,4 procent i januari jämfört med januari 2007. I december steg priserna med 2,9 procent på årsbasis. I januari inverkade högre priser inom huvudgruppen "bostäder, vatten, elektricitet, gas o andra bränslen" mest på den totala uppgången (med 1,8 procentenheter), medan lägre priser inom huvudgruppen "rekreation och kultur" dämpade inflationen mest (med 0,1 procentenheter). Den månadsvisa förändringen från december 2007 till januari 2008 var 1,0 procent.

De finländska konsumentpriserna steg med 3,8 procent i januari på årsbasis jämfört med 2,6 procent i december. Högre priser på livsmedel och flytande bränslen bidrog mest till den totala uppgången, medan lägre priser på begagnade bilar, underhållningselektronik och datorer dämpade inflationen mest. Från december till januari ökade konsumentpriserna med 1,0 procent.

Sverige publicerar sitt konsumentprisindex för januari den 19 februari.

Inflationstakten för EMU-länderna i genomsnitt, mätt med det harmoniserade konsumentprisindexet (HIKP), var i december 2007 preliminärt 3,1 procent. Mätt med HIKP var Finlands ökningstakt på årsnivå 1,9 procent och Sveriges 2,5 procent. Av EMU-länderna hade Slovenien (5,7%) den snabbaste ökningstakten. Hela fjolårets genomsnittliga inflation på årsnivå var preliminärt 2,1 procent för EMU-länderna.

---

### Hur konsumentprisindex används

*Två exempel*

1. Förändringen av totalindex från januari 2007 till januari 2008:

$$\frac{105,9 - 101,4}{101,4} \times 100 = 4,4 \%$$

2. 500 mk i 1988 års penningvärde omräknat till motsvarande värde i euro 2007:

Konsumentprisindex (1985=100) 1988: 111,8; 2007: 166,6

$$\frac{166,6}{111,8} \times 500 = 745,08 / 5,94573 = 125,31 \text{ €}$$

---

## Procentuella förändringar månadsvis och i tolv månadersperioder Huvudgrupper

Huvudgrupper	För Åland		För Finland	
	Dec- 2007:1- Jan 2008:1	2007:1- 2008:1	Dec- 2007:1- Jan 2008:1	2007:1- 2008:1
01 Livsmedel och alkoholfria drycker	1,6	3,3	4,9	5,8
02 Alkoholhaltiga drycker och tobak	4,4	5,0	4,5	5,2
03 Kläder och skodon	-3,7	3,7	-10,4	0,6
04 Bostäder, vatten, elektricitet, gas o andra bränslen	2,1	9,8	1,0	5,5
05 Inventarier, hushållsutrustning o rutinunderhåll	-0,4	1,6	0,0	1,6
06 Hälsovård	-0,3	2,3	-0,5	0,9
07 Transport	2,5	5,7	2,1	4,5
08 Kommunikationer	0,2	5,3	-0,1	4,8
09 Rekreation och kultur	-0,4	-1,0	-0,3	-0,2
10 Utbildning	1,9	19,3	0,7	2,9
11 Restauranger och hotell	1,8	3,9	2,0	4,3
12 Diverse varor och tjänster	0,3	2,0	0,5	4,1
<b>Totalindex</b>	<b>1,0</b>	<b>4,4</b>	<b>1,0</b>	<b>3,8</b>

---

# Konsumentprisindex för Åland

## Huvudgrupper

2005=100

0/00	Total-index	Livs-medel och alkoholfria drycker	Alkoholhaltiga drycker och tobak	Kläder och skodon	Bostäder, vatten, elektricitet, gas o andra bränslen	Inventarier, hush. utrustn. o underhåll av bostaden	Hälsövärd	Transport	Kommunikationer	Rekreation och kultur	Utbildning	Restauranger och hotell	Diverse varor och tjänster
0/00	1 000,0	149,1	30,9	72,1	187,7	51,7	45,5	153,2	33,0	124,9	1,1	98,6	52,2
2005	<b>100,0</b>	100,0	100,0	100,0	100,0	100,0	100,0	100,0	100,0	100,0	100,0	100,0	100,0
2006	<b>101,7</b>	102,0	101,0	100,2	105,1	101,1	100,5	100,9	91,8	99,9	100,8	102,2	103,7
2007	<b>103,4</b>	104,1	102,4	99,0	109,4	103,0	94,2	102,3	97,7	100,7	108,0	105,3	104,6
<b>2006</b>													
Jan	<b>100,7</b>	101,6	100,6	99,0	102,4	100,9	100,9	99,9	92,3	100,1	99,6	101,1	102,3
Feb	<b>101,0</b>	103,1	100,6	97,5	102,7	100,1	101,3	100,2	90,9	100,6	99,6	101,4	103,6
Mar	<b>101,0</b>	102,7	101,1	101,0	102,9	101,1	101,8	98,1	90,2	100,6	99,6	101,9	103,6
Apr	<b>101,8</b>	102,5	101,2	101,3	105,1	101,1	100,7	101,3	90,1	99,6	99,6	102,1	103,9
Maj	<b>101,8</b>	102,0	101,2	101,8	105,8	100,8	100,7	101,4	89,6	99,5	99,6	101,3	103,9
Jun	<b>102,2</b>	101,9	101,1	99,5	105,8	100,9	100,6	103,7	91,7	100,3	99,6	102,2	103,9
Jul	<b>102,3</b>	101,2	101,1	95,7	106,0	101,3	99,8	105,8	92,1	100,0	99,6	103,6	103,9
Aug	<b>102,1</b>	101,2	100,9	99,3	106,6	100,8	99,7	103,3	91,6	99,6	99,6	103,2	103,5
Sep	<b>101,7</b>	101,2	101,0	102,1	105,3	101,2	99,7	100,2	92,8	99,7	103,2	103,1	104,0
Okt	<b>101,7</b>	101,7	100,9	102,4	105,1	101,1	100,4	101,0	91,9	99,6	103,2	101,4	103,8
Nov	<b>101,8</b>	102,3	100,9	102,6	106,9	101,7	100,4	98,2	93,3	99,6	103,2	102,1	104,3
Dec	<b>101,9</b>	102,1	100,9	100,7	106,9	102,2	100,5	97,8	94,6	100,2	103,2	103,1	104,3
<b>2007</b>													
Jan	<b>101,4</b>	103,4	102,0	93,5	107,6	102,0	93,4	97,5	93,9	100,6	102,2	103,8	103,8
Feb	<b>102,2</b>	103,8	102,1	98,1	108,0	101,6	93,4	98,9	93,4	101,3	102,2	104,5	104,0
Mar	<b>103,1</b>	103,3	102,0	101,0	108,5	101,9	93,8	101,7	96,3	101,7	102,2	105,2	104,4
Apr	<b>103,4</b>	104,9	102,2	101,7	108,4	102,0	94,0	102,1	96,3	101,0	102,1	105,7	104,0
Maj	<b>103,2</b>	104,6	102,1	99,5	108,2	103,7	93,9	102,9	96,1	100,4	102,1	104,1	104,5
Jun	<b>103,8</b>	103,0	102,1	98,3	108,9	103,2	94,0	104,9	99,4	101,8	102,1	106,3	104,6
Jul	<b>103,8</b>	106,1	102,4	90,6	108,9	103,5	94,0	105,4	99,9	101,4	102,1	107,4	104,7
Aug	<b>103,7</b>	103,4	102,5	99,6	108,5	103,1	93,6	105,1	99,1	100,2	102,1	106,5	104,3
Sep	<b>103,7</b>	103,4	102,8	100,9	109,2	103,5	93,6	103,2	100,2	100,5	119,6	105,9	104,6
Okt	<b>103,8</b>	104,2	102,8	101,5	109,5	103,6	95,7	103,1	99,4	100,1	119,6	104,1	104,9
Nov	<b>104,2</b>	104,1	102,8	102,1	112,0	104,3	95,8	101,7	99,6	99,8	119,6	104,7	106,2
Dec	<b>104,8</b>	105,2	102,7	100,7	115,7	104,0	95,8	100,5	98,6	100,0	119,6	105,8	105,6
<b>2008</b>													
Jan	<b>105,9</b>	106,9	107,2	97,0	118,1	103,6	95,5	103,0	98,8	99,6	121,9	107,8	105,9

## Konsumentprisindex för Åland månadsvis

### Totalindex

**1985=100**

År	Jan	Feb	Mar	Apr	Maj	Jun	Jul	Aug	Sep	Okt	Nov	Dec	Års-medelt
1985	98,5	98,5	99,5	99,9	100,2	100,2	100,4	100,3	100,7	100,5	100,8	100,7	100,0
1986	101,3	101,5	101,4	101,7	101,7	102,3	102,2	102,6	102,9	103,0	102,8	103,0	102,2
1987	104,2	104,7	105,0	106,1	105,8	106,2	106,6	106,5	107,0	107,1	107,0	107,3	106,1
1988	108,8	109,0	109,8	110,6	111,7	112,4	112,4	112,4	113,5	113,5	113,5	114,7	111,8
1989	115,1	115,9	117,3	118,4	119,1	120,7	120,9	121,0	122,6	122,6	122,6	123,8	120,0
1990	125,1	125,5	125,5	126,2	127,2	127,6	128,1	128,7	129,2	129,5	129,1	129,2	127,6
1991	130,9	131,7	131,4	132,0	133,0	132,3	132,8	132,8	132,8	133,1	132,5	133,2	132,4
1992	133,8	134,1	134,7	135,4	135,7	136,3	136,4	136,2	136,7	137,5	137,7	136,8	135,9
1993	138,0	138,8	139,0	139,4	139,4	138,9	139,0	138,8	139,0	139,5	139,0	138,6	139,0
1994	138,6	138,9	139,0	139,5	139,6	140,7	140,7	140,8	140,8	141,2	140,9	140,7	140,1
1995	141,0	141,2	141,0	141,0	141,3	141,4	141,5	140,9	141,2	140,9	140,8	140,7	141,0
1996	140,4	141,0	141,2	141,2	141,2	140,7	141,3	141,0	141,2	141,3	141,0	140,8	141,0
1997	141,8	141,9	141,8	142,4	142,9	142,8	143,3	143,8	144,2	144,7	144,5	144,5	143,3
1998	145,2	144,9	145,9	145,7	145,9	146,6	146,7	146,6	146,2	146,2	145,9	145,6	145,9
1999	146,0	145,6	145,9	146,6	147,4	147,3	147,6	147,2	147,6	148,0	148,1	148,9	147,2
2000	149,1	149,4	150,0	150,1	150,8	151,4	152,1	152,3	153,4	153,0	152,8	152,7	151,4
2001	153,1	153,7	153,8	154,5	155,7	155,7	155,2	155,7	155,8	155,5	155,1	155,2	154,9
2002	156,8	156,7	157,6	158,1	158,4	158,1	157,8	158,6	159,2	159,1	158,3	158,7	158,1
2003	159,0	159,5	159,8	159,2	159,1	159,0	158,4	159,3	158,9	159,4	158,9	159,0	159,1
2004	159,0	159,7	158,8	158,7	159,3	159,2	159,5	159,8	160,2	160,0	159,1	159,0	159,4
2005	158,9	159,2	160,1	160,5	160,3	160,7	161,2	161,3	161,5	162,2	161,7	161,8	160,8
2006	162,2	162,7	162,7	163,9	163,9	164,6	164,7	164,4	163,7	163,7	164,0	164,1	163,7
2007	163,3	164,6	166,1	166,6	166,2	167,1	167,2	167,0	166,9	167,1	167,8	168,8	166,6
2008	170,5												

**2000=100**

År	Jan	Feb	Mar	Apr	Maj	Jun	Jul	Aug	Sep	Okt	Nov	Dec	Års-medelt
2000	99,0	98,9	99,4	99,4	99,7	99,9	100,1	100,4	101,1	100,7	100,7	100,6	100,0
2001	100,9	101,4	101,6	102,0	102,5	102,4	101,9	102,4	102,6	102,3	102,1	102,3	102,0
2002	103,4	103,3	103,9	104,2	104,4	104,2	104,0	104,5	105,0	104,9	104,3	104,6	104,2
2003	104,8	105,1	105,3	104,9	104,9	104,8	104,4	105,0	104,7	105,1	104,8	104,8	104,9
2004	104,8	105,2	104,7	104,6	105,0	105,0	105,2	105,4	105,6	105,5	104,9	104,8	105,1
2005	104,7	104,9	105,6	105,8	105,7	105,9	106,3	106,3	106,5	106,9	106,6	106,7	106,0
2006	106,9	107,2	107,3	108,0	108,0	108,5	108,6	108,4	107,9	107,9	108,1	108,2	107,9
2007	107,6	108,5	109,5	109,8	109,5	110,2	110,2	110,1	110,0	110,2	110,6	111,2	109,8
2008	112,4												

## Förändringar i konsumentprisindex under tolv månadersperioder

År													Års-
	Jan	Feb	Mar	Apr	Maj	Jun	Jul	Aug	Sep	Okt	Nov	Dec	medelt
1986	2,8	3,0	1,9	1,8	1,5	2,1	1,8	2,3	2,2	2,5	2,0	2,3	2,2
1987	2,9	3,2	3,6	4,3	4,0	3,8	4,3	3,8	4,0	4,0	4,1	4,2	3,8
1988	4,4	4,1	4,6	4,2	5,6	5,8	5,4	5,5	6,1	6,0	6,1	6,9	5,4
1989	5,8	6,3	6,8	7,1	6,6	7,4	7,6	7,7	8,0	8,0	8,0	7,9	7,3
1990	8,7	8,3	7,0	6,6	6,8	5,7	6,0	6,4	5,4	5,6	5,3	4,4	6,3
1991	4,6	4,9	4,7	4,6	4,6	3,7	3,7	3,2	2,8	2,8	2,6	3,1	3,8
1992	2,2	1,8	2,5	2,6	2,0	3,0	2,7	2,6	2,9	3,3	3,9	2,7	2,7
1993	3,1	3,5	3,2	3,0	2,7	1,9	1,9	1,9	1,7	1,5	0,9	1,3	2,2
1994	0,4	0,1	0,0	0,1	0,1	1,3	1,2	1,4	1,3	1,2	1,4	1,5	0,8
1995	1,7	1,7	1,4	1,1	1,2	0,5	0,6	0,1	0,3	-0,2	-0,1	0,0	0,7
1996	-0,4	-0,1	0,1	0,1	-0,1	-0,5	-0,1	0,1	0,0	0,3	0,1	0,1	0,0
1997	1,0	0,7	0,4	0,9	1,2	1,5	1,4	2,0	2,1	2,4	2,5	2,6	1,6
1998	2,4	2,1	2,9	2,3	2,1	2,6	2,4	1,9	1,4	1,0	1,0	0,8	1,9
1999	0,6	0,5	0,0	0,6	1,1	0,5	0,6	0,4	1,0	1,3	1,6	2,2	0,9
2000	2,1	2,6	2,8	2,4	2,3	2,8	3,1	3,5	3,9	3,4	3,2	2,6	2,9
2001	2,6	2,9	2,6	2,9	3,2	2,8	2,0	2,3	1,6	1,6	1,5	1,6	2,3
2002	2,4	1,9	2,3	2,2	1,8	1,8	2,1	2,1	2,3	2,5	2,1	2,2	2,1
2003	1,4	1,8	1,4	0,6	0,5	0,6	0,4	0,5	-0,2	0,2	0,4	0,2	0,6
2004	0,0	0,1	-0,6	-0,3	0,1	0,2	0,7	0,3	0,8	0,4	0,1	0,0	0,2
2005	-0,1	-0,3	0,8	1,1	0,6	0,9	1,0	0,9	0,8	1,4	1,6	1,8	0,9
2006	2,0	2,1	1,2	2,0	2,3	2,1	2,2	1,6	0,9	0,8	1,4	1,4	1,7
2007	0,7	1,2	2,1	1,6	1,4	1,5	1,5	1,6	2,0	2,1	2,3	2,9	1,7
2008	4,4												

## Harmoniserat konsumentprisindex

### Procentuell förändring under tolv månadersperioder

	2006- 2007	2006:8- 2007:8	2006:9- 2007:9	2006:10- 2007:10	2006:11- 2007:11	2006:12- 2007:12
Finland	1,6 #	1,3	1,7	1,8	2,2 #	1,9
Belgien	1,8	1,2	1,4	2,2	2,9	3,1
Frankrike	1,6	1,3	1,6	2,1	2,6	2,8
Grekland	3,0	2,7	2,9	3,0	3,9	3,9
Irland	-	2,3	2,9	3,0	3,5	-
Italien	2,0	1,7	1,7	2,3	2,6	2,8
Luxemburg	2,7	1,9	2,5	3,6	4,0	4,3
Nederländerna	1,6 *	1,1	1,3	1,6	1,8	1,6 *
Portugal	2,4	1,9	2,0	2,5	2,8	2,7
Slovenien	3,8	3,4	3,6	5,1	5,7	5,7
Spanien	2,8	2,2	2,7	3,6	4,1	4,3
Tyskland	2,3	2,0	2,7	2,7	3,3	3,1
Österrike	-	1,7	2,1	2,9	-	-
<b>EMU</b>	<b>2,1 *</b>	<b>1,7</b>	<b>2,1</b>	<b>2,6</b>	<b>3,1</b>	<b>3,1 *</b>
Sverige	1,7	1,2	1,6	1,9	2,4	2,5
Danmark	1,7	0,9	1,2	1,8	2,5	2,4
Storbritannien	2,3	1,8	1,8	2,1	2,1	2,1
Estland	6,7	6,1	7,5	8,7	9,3	9,7
EICP	2,3 *	1,9	2,2	2,7	3,1	3,2 *

\* Preliminär uppgift

# Reviderad uppgift

- Ej tillgänglig

ÅS  
UP



Ålandsvägen 26  
PB 1187  
ÅX - 22 111 MARIEHAMN