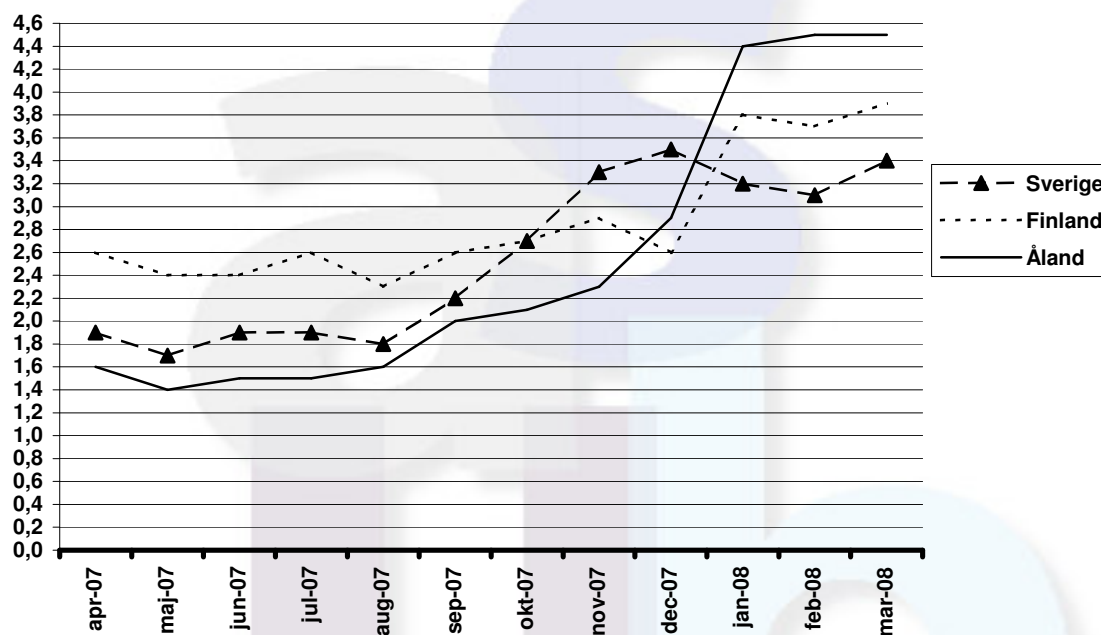


## Konsumentprisindex

Mars 2008

Förändringar i konsumentprisindex under tolv månaders perioder

**Beskrivning av statistiken**

Detta statistikmeddelande innehåller uppgifter om konsumentprisernas utveckling på Åland. Statistiken är framtagen i samarbete med Statistikcentralen i Finland, som även bidrar med dataunderlag och expertis i beräkningen av indexet. Uppgifterna i meddelandet grundar sig på en omfattande månatlig urvalsbaserad prisinsamling på Åland genomförd av Statistikcentralen, kompletterad med vissa riksomfattande samt årligen insamlade prisuppgifter.

## Inflationen 4,5 procent i mars

De åländska konsumentpriserna steg i snitt med 4,5 procent på årsbasis i mars. Detta innebär ungefär samma inflationstakt jämfört med de senaste månaderna, i februari steg priserna med 4,5 procent. Högre priser inom huvudgrupperna "bostäder, vatten, elektricitet, gas och andra bränslen" bidrog mest till den totala uppgången (med 1,9 procentenheter), medan lägre priser inom huvudgruppen "rekreation och kultur" dämpade inflationen. Från februari till mars steg konsumentpriserna i snitt med 0,9 procent.

I mars steg de finländska konsumentpriserna på årsnivå med hela 3,9 procent jämfört med 3,7 i februari. Högre priser på boende bidrog mest till den totala uppgången, medan lägre priser på bilar, hemelektronik och hemdatorer, dämpade inflationen. Den månadsvisa förändringen från februari till mars var 0,9 procent.

De svenska konsumentpriserna steg med 3,4 procent på årsbasis i mars. I februari var inflationstakten 3,1 procent. Även i Sverige bidrog ökade boendekostnader mest till den totala uppgången (med 1,5 procentenheter). Den totala uppgången av priserna motverkades samtidigt av prissänkningar på rekreation och kultur. Från februari till mars steg konsumentpriserna i snitt med 0,9 procent.

Inflationstakten för EMU-länderna i genomsnitt, mätt med det harmoniserade konsumentprisindexet (HIKP), var fortsättningsvis i februari 2008 preliminärt 3,3 procent på årsbasis. Mätt med HIKP var Finlands ökningstakt 3,3 procent och Sveriges 2,9 procent. Av EMU-länderna hade Slovenien (6,4 procent) fortsättningsvis den snabbaste ökningstakten.

---

### Hur konsumentprisindex används

*Två exempel*

1. Förändringen av totalindex från mars 2007 till mars 2008:

$$\frac{107,8 - 103,1}{103,1} \times 100 = 4,6 \%$$

2. 500 mk i 1988 års penningvärde omräknat till motsvarande värde i euro 2007:

Konsumentprisindex (1985=100) 1988: 111,8; 2007: 166,6

$$\frac{166,6}{111,8} \times 500 = 745,08 / 5,94573 = 125,31 \text{ €}$$

---

## Procentuella förändringar månadsvis och i tolv månadersperioder Huvudgrupper

---

Huvudgrupper	För Åland		För Finland	
	Feb-2007:3-	Mar 2008:3	Feb-2007:3-	Mar 2008:3
01 Livsmedel och alkoholfria drycker	0,6	5,3	1,1	7,3
02 Alkoholhaltiga drycker och tobak	0,3	5,7	0,3	5,8
03 Kläder och skodon	3,5	1,8	7,8	1,8
04 Bostäder, vatten, elektricitet, gas o andra bränslen	0,8	10,3	0,6	5,7
05 Inventarier, hushållsutrustning o rutinunderhåll	-0,2	2,1	0,6	1,5
06 Hälsovård	0,0	3,0	0,1	0,6
07 Transport	2,5	4,2	1,1	2,8
08 Kommunikationer	-1,6	0,9	-1,3	0,6
09 Rekreation och kultur	0,2	-0,4	0,4	1,0
10 Utbildning	0,0	19,3	0,0	2,9
11 Restauranger och hotell	0,4	4,0	0,5	4,5
12 Diverse varor och tjänster	0,0	1,7	0,1	3,5
<b>Totalindex</b>	<b>0,9</b>	<b>4,5</b>	<b>0,9</b>	<b>3,9</b>

---

# Konsumentprisindex för Åland

## Huvudgrupper

2005=100

	Total- index	Livs- medel och alkohol- fria drycker	Alkohol- haltiga drycker och tobak	Kläder och skodon	Bostäder, vatten, elektricitet , gas o andra bränslen	Inven- tarier, hush.ut- rustn. o underhåll av bostaden	Hälso- vård	Trans- port	Kommuni- ka- tioner	Rekrea- tion och kultur	Utbild- ning	Restau- ranger och hotell	Diverse varor och tjänster
0/00	1 000,0	149,1	30,9	72,1	187,7	51,7	45,5	153,2	33,0	124,9	1,1	98,6	52,2
2005	<b>100,0</b>	100,0	100,0	100,0	100,0	100,0	100,0	100,0	100,0	100,0	100,0	100,0	100,0
2006	<b>101,7</b>	102,0	101,0	100,2	105,1	101,1	100,5	100,9	91,8	99,9	100,8	102,2	103,7
2007	<b>103,4</b>	104,1	102,4	99,0	109,4	103,0	94,2	102,3	97,7	100,7	108,0	105,3	104,6
<b>2006</b>													
Jan	<b>100,7</b>	101,6	100,6	99,0	102,4	100,9	100,9	99,9	92,3	100,1	99,6	101,1	102,3
Feb	<b>101,0</b>	103,1	100,6	97,5	102,7	100,1	101,3	100,2	90,9	100,6	99,6	101,4	103,6
Mar	<b>101,0</b>	102,7	101,1	101,0	102,9	101,1	101,8	98,1	90,2	100,6	99,6	101,9	103,6
Apr	<b>101,8</b>	102,5	101,2	101,3	105,1	101,1	100,7	101,3	90,1	99,6	99,6	102,1	103,9
Maj	<b>101,8</b>	102,0	101,2	101,8	105,8	100,8	100,7	101,4	89,6	99,5	99,6	101,3	103,9
Jun	<b>102,2</b>	101,9	101,1	99,5	105,8	100,9	100,6	103,7	91,7	100,3	99,6	102,2	103,9
Jul	<b>102,3</b>	101,2	101,1	95,7	106,0	101,3	99,8	105,8	92,1	100,0	99,6	103,6	103,9
Aug	<b>102,1</b>	101,2	100,9	99,3	106,6	100,8	99,7	103,3	91,6	99,6	99,6	103,2	103,5
Sep	<b>101,7</b>	101,2	101,0	102,1	105,3	101,2	99,7	100,2	92,8	99,7	103,2	103,1	104,0
Okt	<b>101,7</b>	101,7	100,9	102,4	105,1	101,1	100,4	101,0	91,9	99,6	103,2	101,4	103,8
Nov	<b>101,8</b>	102,3	100,9	102,6	106,9	101,7	100,4	98,2	93,3	99,6	103,2	102,1	104,3
Dec	<b>101,9</b>	102,1	100,9	100,7	106,9	102,2	100,5	97,8	94,6	100,2	103,2	103,1	104,3
<b>2007</b>													
Jan	<b>101,4</b>	103,4	102,0	93,5	107,6	102,0	93,4	97,5	93,9	100,6	102,2	103,8	103,8
Feb	<b>102,2</b>	103,8	102,1	98,1	108,0	101,6	93,4	98,9	93,4	101,3	102,2	104,5	104,0
Mar	<b>103,1</b>	103,3	102,0	101,0	108,5	101,9	93,8	101,7	96,3	101,7	102,2	105,2	104,4
Apr	<b>103,4</b>	104,9	102,2	101,7	108,4	102,0	94,0	102,1	96,3	101,0	102,1	105,7	104,0
Maj	<b>103,2</b>	104,6	102,1	99,5	108,2	103,7	93,9	102,9	96,1	100,4	102,1	104,1	104,5
Jun	<b>103,8</b>	103,0	102,1	98,3	108,9	103,2	94,0	104,9	99,4	101,8	102,1	106,3	104,6
Jul	<b>103,8</b>	106,1	102,4	90,6	108,9	103,5	94,0	105,4	99,9	101,4	102,1	107,4	104,7
Aug	<b>103,7</b>	103,4	102,5	99,6	108,5	103,1	93,6	105,1	99,1	100,2	102,1	106,5	104,3
Sep	<b>103,7</b>	103,4	102,8	100,9	109,2	103,5	93,6	103,2	100,2	100,5	119,6	105,9	104,6
Okt	<b>103,8</b>	104,2	102,8	101,5	109,5	103,6	95,7	103,1	99,4	100,1	119,6	104,1	104,9
Nov	<b>104,2</b>	104,1	102,8	102,1	112,0	104,3	95,8	101,7	99,6	99,8	119,6	104,7	106,2
Dec	<b>104,8</b>	105,2	102,7	100,7	115,7	104,0	95,8	100,5	98,6	100,0	119,6	105,8	105,6
<b>2008</b>													
Jan	<b>105,9</b>	106,9	107,2	97,0	118,1	103,6	95,5	103,0	98,8	99,6	121,9	107,8	105,9
Feb	<b>106,8</b>	108,1	107,5	99,4	118,7	104,3	96,6	103,3	98,7	101,2	121,9	108,9	106,2
Mar	<b>107,8</b>	108,8	107,9	102,9	119,7	104,1	96,6	105,9	97,1	101,3	121,9	109,4	106,2



## Förändringar i konsumentprisindex under tolv månadersperioder

År													Års-
	Jan	Feb	Mar	Apr	Maj	Jun	Jul	Aug	Sep	Okt	Nov	Dec	medelt
1986	2,8	3,0	1,9	1,8	1,5	2,1	1,8	2,3	2,2	2,5	2,0	2,3	2,2
1987	2,9	3,2	3,6	4,3	4,0	3,8	4,3	3,8	4,0	4,0	4,1	4,2	3,8
1988	4,4	4,1	4,6	4,2	5,6	5,8	5,4	5,5	6,1	6,0	6,1	6,9	5,4
1989	5,8	6,3	6,8	7,1	6,6	7,4	7,6	7,7	8,0	8,0	8,0	7,9	7,3
1990	8,7	8,3	7,0	6,6	6,8	5,7	6,0	6,4	5,4	5,6	5,3	4,4	6,3
1991	4,6	4,9	4,7	4,6	4,6	3,7	3,7	3,2	2,8	2,8	2,6	3,1	3,8
1992	2,2	1,8	2,5	2,6	2,0	3,0	2,7	2,6	2,9	3,3	3,9	2,7	2,7
1993	3,1	3,5	3,2	3,0	2,7	1,9	1,9	1,9	1,7	1,5	0,9	1,3	2,2
1994	0,4	0,1	0,0	0,1	0,1	1,3	1,2	1,4	1,3	1,2	1,4	1,5	0,8
1995	1,7	1,7	1,4	1,1	1,2	0,5	0,6	0,1	0,3	-0,2	-0,1	0,0	0,7
1996	-0,4	-0,1	0,1	0,1	-0,1	-0,5	-0,1	0,1	0,0	0,3	0,1	0,1	0,0
1997	1,0	0,7	0,4	0,9	1,2	1,5	1,4	2,0	2,1	2,4	2,5	2,6	1,6
1998	2,4	2,1	2,9	2,3	2,1	2,6	2,4	1,9	1,4	1,0	1,0	0,8	1,9
1999	0,6	0,5	0,0	0,6	1,1	0,5	0,6	0,4	1,0	1,3	1,6	2,2	0,9
2000	2,1	2,6	2,8	2,4	2,3	2,8	3,1	3,5	3,9	3,4	3,2	2,6	2,9
2001	2,6	2,9	2,6	2,9	3,2	2,8	2,0	2,3	1,6	1,6	1,5	1,6	2,3
2002	2,4	1,9	2,3	2,2	1,8	1,8	2,1	2,1	2,3	2,5	2,1	2,2	2,1
2003	1,4	1,8	1,4	0,6	0,5	0,6	0,4	0,5	-0,2	0,2	0,4	0,2	0,6
2004	0,0	0,1	-0,6	-0,3	0,1	0,2	0,7	0,3	0,8	0,4	0,1	0,0	0,2
2005	-0,1	-0,3	0,8	1,1	0,6	0,9	1,0	0,9	0,8	1,4	1,6	1,8	0,9
2006	2,0	2,1	1,2	2,0	2,3	2,1	2,2	1,6	0,9	0,8	1,4	1,4	1,7
2007	0,7	1,2	2,1	1,6	1,4	1,5	1,5	1,6	2,0	2,1	2,3	2,9	1,7
2008	4,4	4,5	4,5										

## Harmoniserat konsumentprisindex

### Procentuell förändring under tolv månadersperioder

	2006- 2007	2006:10- 2007:10	2006:11- 2007:11	2006:12- 2007:12	2007:1- 2008:1	2007:2- 2008:2
Finland	1,6	1,8	2,2	1,9	3,5	3,3
Belgien	1,8	2,2	2,9	3,1	3,5	3,6
Cypern	2,2	2,7	3,2	3,7	4,1	4,7
Frankrike	1,6	2,1	2,6	2,8	3,2	3,2
Grekland	3,0	3,0	3,9	3,9	3,9	4,5
Irland	2,9	3,0	3,5	3,2	3,1	3,5
Italien	2,0	2,3	2,6	2,8	3,1	3,1
Luxemburg	2,7	3,6	4,0	4,3	4,2	4,2
Malta	0,7	1,6	2,9	3,1	3,8	4,0
Nederländerna	1,6	1,6	1,8	1,6	1,8	2,0 *
Portugal	2,4	2,5	2,8	2,7	2,9	2,9
Slovenien	3,8	5,1	5,7	5,7	6,4	6,4
Spanien	2,8	3,6	4,1	4,3	4,4	4,4
Tyskland	2,3	2,7	3,3	3,1	2,9	2,9
Österrike	2,2	2,9	3,2	3,5	3,1	3,1 *
<b>EMU</b>	<b>2,1</b>	<b>2,6</b>	<b>3,1</b>	<b>3,1</b>	<b>3,2</b>	<b>3,3 *</b>
Sverige	1,7	1,9	2,4	2,5	3,0	2,9
Danmark	1,7	1,8	2,5	2,4	3,0	3,3
Storbritannien	2,3	2,1	2,1	2,1	2,2	-
Estland	6,7	8,7	9,3	9,7	11,3	11,5
EICP	2,3	2,7	3,1	3,2	3,4	3,4 *

\* Preliminär uppgift

# Reviderad uppgift

- Ej tillgänglig

ÅS  
UP



Ålandsvägen 26  
PB 1187  
ÅX - 22 111 MARIEHAMN