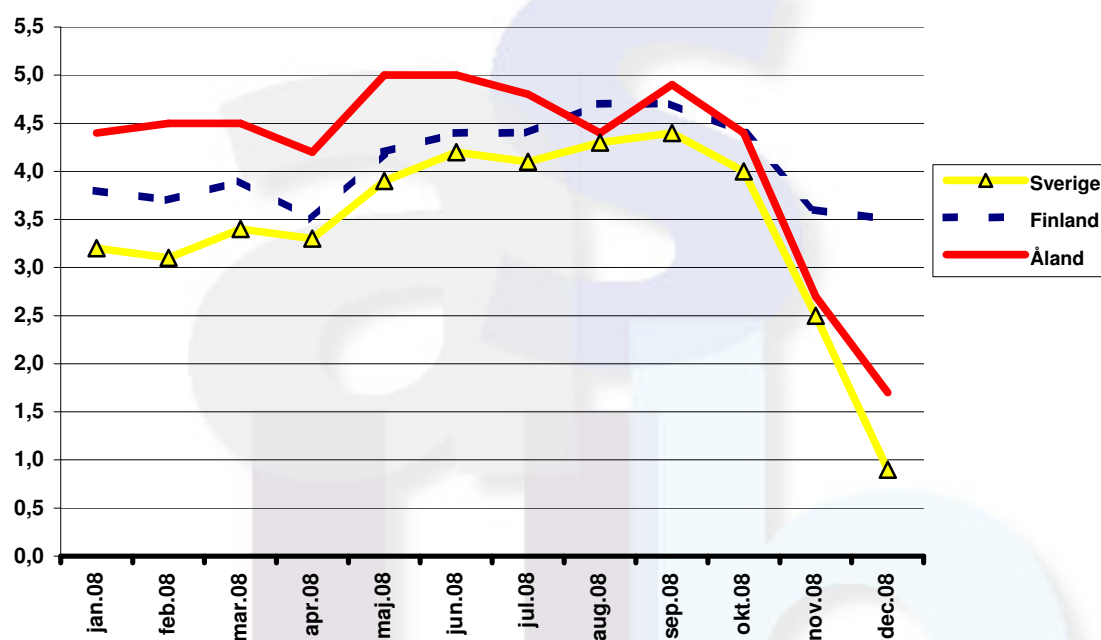


## Konsumentprisindex

December 2008

Förändringar i konsumentprisindex under tolv månaders perioder



## Beskrivning av statistiken

Detta statistikmeddelande innehåller uppgifter om konsumentprisernas utveckling på Åland. Statistiken är framtagen i samarbete med Statistikcentralen i Finland, som även bidrar med dataunderlag och expertis i beräkningen av indexet. Uppgifterna i meddelandet grundar sig på en omfattande månatlig urvalsbaserad prisinsamling på Åland genomförd av Statistikcentralen, kompletterad med vissa riksomfattande samt årligen insamlade prisuppgifter.

## Inflationstakten sjönk ytterligare

De åländska konsumentpriserna steg med 1,7 procent i december 2008 jämfört med december 2007. I november steg priserna med 2,7 procent på årsbasis. Det årliga genomsnittet för hela 2008 var 4,2 procent. I december inverkade främst högre priser inom huvudgrupperna "livsmedel och alkoholfria drycker" på den totala uppgången (med hela 1,2 procentenheter), medan lägre priser inom fram för allt huvudgruppen "transport" dämpade inflationen. Från november till december sjönk priserna i snitt med 0,4 procent.

De finländska konsumentpriserna steg med 3,5 procent i december på årsbasis jämfört med 3,6 procent i november. Högre livsmedelspriser samt boendekostnader bidrog mest till den totala uppgången, medan lägre priser på bränsle, personbilar samt hemelektronik och databehandlingsutrustning dämpade inflationen mest. År 2008 var inflationen i genomsnitt 4,1 procent. Från november till december 2007 sjönk konsumentpriserna i snitt med 0,3 procent.

De svenska konsumentpriserna steg med 0,9 procent på årsbasis i december. I november var inflationstakten 2,5 procent. Högre livsmedelspriser bidrog mest till den totala uppgången (med 0,7 procentenheter), men även högre boendekostnader påverkade inflationstakten uppåt (med 0,4 procentenheter). Den totala uppgången motverkades framförallt av prissänkningar inom området transporter (med 0,4 procentenheter), men även sänkningar av räntekostnader för egna hem dämpade inflationen (med 0,4 procentenheter). I Sverige var inflationen år 2008 i genomsnitt 3,4 procent. Från november till december 2008 minskade konsumentpriserna i genomsnitt med 1,3 procent.

Harmoniserat index för konsumentpriser (HIKP) har utvecklats av EU som ett internationellt jämförbart mått på inflationen. Inflationstakten för EMU-länderna var i december preliminärt 1,6 procent och för EU länderna (EICP) preliminärt 2,2 procent. Mätt med HIKP var Finlands ökningstakt i december på årsnivå 3,4 procent och Sveriges 2,1 procent.

---

### Hur konsumentprisindex används

*Two exempel*

1. Förändringen av totalindex från december 2007 till december 2008:

$$\frac{106,5 - 104,8}{104,8} \times 100 = 1,6 \%$$

2. 500 mk i 1988 års penningvärde omräknat till motsvarande värde i euro 2008:

Konsumentprisindex (1985=100) 1988: 111,8; 2008: 173,5

$$\frac{173,5}{111,8} \times 500 = 775,94 / 5,94573 = 130,50 \text{ €}$$

---

## Procentuella förändringar månadsvis och i tolv månadersperioder Huvudgrupper

Huvudgrupper	För Åland		För Finland	
	Nov- 2007:12- Dec 2008:12	Nov- 2007:12- Dec 2008:12	Nov- 2007:12- Dec 2008:12	Nov- 2007:12- Dec 2008:12
01 Livsmedel och alkoholfria drycker	0,4	8,4	0,1	10,7
02 Alkoholfria drycker och tobak	0,0	5,8	0,0	5,8
03 Kläder och skodon	-0,3	-0,8	-1,2	0,1
04 Bostäder, vatten, elektricitet, gas o andra bränslen	-1,7	-0,2	-0,4	4,1
05 Inventarier, hushållsutrustning o rutinunderhåll	0,2	1,8	0,3	2,0
06 Hälsovård	0,3	3,2	-0,2	4,2
07 Transport	-2,3	-4,9	-1,9	-2,7
08 Kommunikationer	1,6	-2,3	1,1	-3,1
09 Rekreation och kultur	0,9	2,4	0,6	2,0
10 Utbildning	0,0	4,4	0,0	4,1
11 Restauranger och hotell	0,7	4,2	0,1	6,1
12 Diverse varor och tjänster	0,1	4,1	-0,2	4,6
<b>Totalindex</b>	<b>-0,4</b>	<b>1,7</b>	<b>-0,3</b>	<b>3,5</b>

# Konsumentprisindex för Åland

## Huvudgrupper

2005=100

Vikt	Total- index	Livs- medel och alkohol- fria drycker	Alkohol- haltiga drycker och tobak	Kläder och skodon	Bostäder, vatten, elektricitet , gas o andra bränslen	Inven- tarier, hush.ut- rustn. o underhåll av bostaden	Hälsa- vård	Trans- port	Komm- nika- tioner	Rekrea- tion och kultur	Utbild- ning	Restau- ranger och hotell	Diverse varor och tjänster
0/00	1 000,0	149,1	30,9	72,1	187,7	51,7	45,5	153,2	33,0	124,9	1,1	98,6	52,2
2005	<b>100,0</b>	100,0	100,0	100,0	100,0	100,0	100,0	100,0	100,0	100,0	100,0	100,0	100,0
2006	<b>101,7</b>	102,0	101,0	100,2	105,1	101,1	100,5	100,9	91,8	99,9	100,8	102,2	103,7
2007	<b>103,4</b>	104,1	102,4	99,0	109,4	103,0	94,2	102,3	97,7	100,7	108,0	105,3	104,6
2008	<b>107,8</b>	110,8	108,0	99,8	119,7	104,8	97,1	104,7	96,9	101,3	122,9	109,4	107,6
<b>2006</b>													
Jan	<b>100,7</b>	101,6	100,6	99,0	102,4	100,9	100,9	99,9	92,3	100,1	99,6	101,1	102,3
Feb	<b>101,0</b>	103,1	100,6	97,5	102,7	100,1	101,3	100,2	90,9	100,6	99,6	101,4	103,6
Mar	<b>101,0</b>	102,7	101,1	101,0	102,9	101,1	101,8	98,1	90,2	100,6	99,6	101,9	103,6
Apr	<b>101,8</b>	102,5	101,2	101,3	105,1	101,1	100,7	101,3	90,1	99,6	99,6	102,1	103,9
Maj	<b>101,8</b>	102,0	101,2	101,8	105,8	100,8	100,7	101,4	89,6	99,5	99,6	101,3	103,9
Jun	<b>102,2</b>	101,9	101,1	99,5	105,8	100,9	100,6	103,7	91,7	100,3	99,6	102,2	103,9
Jul	<b>102,3</b>	101,2	101,1	95,7	106,0	101,3	99,8	105,8	92,1	100,0	99,6	103,6	103,9
Aug	<b>102,1</b>	101,2	100,9	99,3	106,6	100,8	99,7	103,3	91,6	99,6	99,6	103,2	103,5
Sep	<b>101,7</b>	101,2	101,0	102,1	105,3	101,2	99,7	100,2	92,8	99,7	103,2	103,1	104,0
Okt	<b>101,7</b>	101,7	100,9	102,4	105,1	101,1	100,4	101,0	91,9	99,6	103,2	101,4	103,8
Nov	<b>101,8</b>	102,3	100,9	102,6	106,9	101,7	100,4	98,2	93,3	99,6	103,2	102,1	104,3
Dec	<b>101,9</b>	102,1	100,9	100,7	106,9	102,2	100,5	97,8	94,6	100,2	103,2	103,1	104,3
<b>2007</b>													
Jan	<b>101,4</b>	103,4	102,0	93,5	107,6	102,0	93,4	97,5	93,9	100,6	102,2	103,8	103,8
Feb	<b>102,2</b>	103,8	102,1	98,1	108,0	101,6	93,4	98,9	93,4	101,3	102,2	104,5	104,0
Mar	<b>103,1</b>	103,3	102,0	101,0	108,5	101,9	93,8	101,7	96,3	101,7	102,2	105,2	104,4
Apr	<b>103,4</b>	104,9	102,2	101,7	108,4	102,0	94,0	102,1	96,3	101,0	102,1	105,7	104,0
Maj	<b>103,2</b>	104,6	102,1	99,5	108,2	103,7	93,9	102,9	96,1	100,4	102,1	104,1	104,5
Jun	<b>103,8</b>	103,0	102,1	98,3	108,9	103,2	94,0	104,9	99,4	101,8	102,1	106,3	104,6
Jul	<b>103,8</b>	106,1	102,4	90,6	108,9	103,5	94,0	105,4	99,9	101,4	102,1	107,4	104,7
Aug	<b>103,7</b>	103,4	102,5	99,6	108,5	103,1	93,6	105,1	99,1	100,2	102,1	106,5	104,3
Sep	<b>103,7</b>	103,4	102,8	100,9	109,2	103,5	93,6	103,2	100,2	100,5	119,6	105,9	104,6
Okt	<b>103,8</b>	104,2	102,8	101,5	109,5	103,6	95,7	103,1	99,4	100,1	119,6	104,1	104,9
Nov	<b>104,2</b>	104,1	102,8	102,1	112,0	104,3	95,8	101,7	99,6	99,8	119,6	104,7	106,2
Dec	<b>104,8</b>	105,2	102,7	100,7	115,7	104,0	95,8	100,5	98,6	100,0	119,6	105,8	105,6
<b>2008</b>													
Jan	<b>105,9</b>	106,9	107,2	97,0	118,1	103,6	95,5	103,0	98,8	99,6	121,9	107,8	105,9
Feb	<b>106,8</b>	108,1	107,5	99,4	118,7	104,3	96,6	103,3	98,7	101,2	121,9	108,9	106,2
Mar	<b>107,8</b>	108,8	107,9	102,9	119,7	104,1	96,6	105,9	97,1	101,3	121,9	109,4	106,2
Apr	<b>107,8</b>	108,8	107,8	101,7	119,6	103,9	96,7	105,7	97,0	102,3	122,0	109,7	106,4
Maj	<b>108,4</b>	112,2	107,8	100,7	121,6	104,9	96,5	106,6	95,8	100,5	122,0	108,2	106,4
Jun	<b>108,9</b>	110,3	107,8	100,7	122,6	104,7	96,4	109,2	98,2	100,9	122,0	109,7	106,8
Jul	<b>108,8</b>	111,3	107,9	96,6	122,6	104,9	96,4	108,4	97,8	101,3	122,0	110,5	107,0
Aug	<b>108,3</b>	110,7	107,9	97,6	120,6	105,1	97,4	106,6	98,7	101,1	122,0	110,7	108,8
Sep	<b>108,7</b>	112,0	108,4	100,7	120,5	105,3	97,4	107,8	94,7	101,4	124,9	109,1	108,8
Okt	<b>108,3</b>	112,6	108,6	100,6	119,2	104,8	98,5	105,9	95,3	101,8	124,9	108,6	109,0
Nov	<b>106,9</b>	113,5	108,6	100,1	117,4	105,7	98,6	97,9	94,7	101,5	124,9	109,5	109,8
Dec	<b>106,5</b>	114,0	108,6	99,8	115,4	105,9	98,8	95,6	96,3	102,4	124,9	110,3	109,9

## Konsumentprisindex för Åland månadsvis

### Totalindex

1985=100

År	Jan	Feb	Mar	Apr	Maj	Jun	Jul	Aug	Sep	Okt	Nov	Dec	Års-medelt
1985	98,5	98,5	99,5	99,9	100,2	100,2	100,4	100,3	100,7	100,5	100,8	100,7	100,0
1986	101,3	101,5	101,4	101,7	101,7	102,3	102,2	102,6	102,9	103,0	102,8	103,0	102,2
1987	104,2	104,7	105,0	106,1	105,8	106,2	106,6	106,5	107,0	107,1	107,0	107,3	106,1
1988	108,8	109,0	109,8	110,6	111,7	112,4	112,4	112,4	113,5	113,5	113,5	114,7	111,8
1989	115,1	115,9	117,3	118,4	119,1	120,7	120,9	121,0	122,6	122,6	122,6	123,8	120,0
1990	125,1	125,5	125,5	126,2	127,2	127,6	128,1	128,7	129,2	129,5	129,1	129,2	127,6
1991	130,9	131,7	131,4	132,0	133,0	132,3	132,8	132,8	132,8	133,1	132,5	133,2	132,4
1992	133,8	134,1	134,7	135,4	135,7	136,3	136,4	136,2	136,7	137,5	137,7	136,8	135,9
1993	138,0	138,8	139,0	139,4	139,4	138,9	139,0	138,8	139,0	139,5	139,0	138,6	139,0
1994	138,6	138,9	139,0	139,5	139,6	140,7	140,7	140,8	140,8	141,2	140,9	140,7	140,1
1995	141,0	141,2	141,0	141,0	141,3	141,4	141,5	140,9	141,2	140,9	140,8	140,7	141,0
1996	140,4	141,0	141,2	141,2	141,2	140,7	141,3	141,0	141,2	141,3	141,0	140,8	141,0
1997	141,8	141,9	141,8	142,4	142,9	142,8	143,3	143,8	144,2	144,7	144,5	144,5	143,3
1998	145,2	144,9	145,9	145,7	145,9	146,6	146,7	146,6	146,2	146,2	145,9	145,6	145,9
1999	146,0	145,6	145,9	146,6	147,4	147,3	147,6	147,2	147,6	148,0	148,1	148,9	147,2
2000	149,1	149,4	150,0	150,1	150,8	151,4	152,1	152,3	153,4	153,0	152,8	152,7	151,4
2001	153,1	153,7	153,8	154,5	155,7	155,7	155,2	155,7	155,8	155,5	155,1	155,2	154,9
2002	156,8	156,7	157,6	158,1	158,4	158,1	157,8	158,6	159,2	159,1	158,3	158,7	158,1
2003	159,0	159,5	159,8	159,2	159,1	159,0	158,4	159,3	158,9	159,4	158,9	159,0	159,1
2004	159,0	159,7	158,8	158,7	159,3	159,2	159,5	159,8	160,2	160,0	159,1	159,0	159,4
2005	158,9	159,2	160,1	160,5	160,3	160,7	161,2	161,3	161,5	162,2	161,7	161,8	160,8
2006	162,2	162,7	162,7	163,9	163,9	164,6	164,7	164,4	163,7	163,7	164,0	164,1	163,7
2007	163,3	164,6	166,1	166,6	166,2	167,1	167,2	167,0	166,9	167,1	167,8	168,8	166,6
2008	170,5	172,0	173,6	173,6	174,5	175,4	175,3	174,4	175,1	174,4	172,2	171,6	173,6

2000=100

År	Jan	Feb	Mar	Apr	Maj	Jun	Jul	Aug	Sep	Okt	Nov	Dec	Års-medelt
2000	99,0	98,9	99,4	99,4	99,7	99,9	100,1	100,4	101,1	100,7	100,7	100,6	100,0
2001	100,9	101,4	101,6	102,0	102,5	102,4	101,9	102,4	102,6	102,3	102,1	102,3	102,0
2002	103,4	103,3	103,9	104,2	104,4	104,2	104,0	104,5	105,0	104,9	104,3	104,6	104,2
2003	104,8	105,1	105,3	104,9	104,9	104,8	104,4	105,0	104,7	105,1	104,8	104,8	104,9
2004	104,8	105,2	104,7	104,6	105,0	105,0	105,2	105,4	105,6	105,5	104,9	104,8	105,1
2005	104,7	104,9	105,6	105,8	105,7	105,9	106,3	106,3	106,5	106,9	106,6	106,7	106,0
2006	106,9	107,2	107,3	108,0	108,0	108,5	108,6	108,4	107,9	107,9	108,1	108,2	107,9
2007	107,6	108,5	109,5	109,8	109,5	110,2	110,2	110,1	110,0	110,2	110,6	111,2	109,8
2008	112,4	113,4	114,4	114,4	115,0	115,7	115,5	115,0	115,4	115,0	113,5	113,1	114,4

## Förändringar i konsumentprisindex under tolv månaders perioder

År													Års-
	Jan	Feb	Mar	Apr	Maj	Jun	Jul	Aug	Sep	Okt	Nov	Dec	medelt
1986	2,8	3,0	1,9	1,8	1,5	2,1	1,8	2,3	2,2	2,5	2,0	2,3	2,2
1987	2,9	3,2	3,6	4,3	4,0	3,8	4,3	3,8	4,0	4,0	4,1	4,2	3,8
1988	4,4	4,1	4,6	4,2	5,6	5,8	5,4	5,5	6,1	6,0	6,1	6,9	5,4
1989	5,8	6,3	6,8	7,1	6,6	7,4	7,6	7,7	8,0	8,0	8,0	7,9	7,3
1990	8,7	8,3	7,0	6,6	6,8	5,7	6,0	6,4	5,4	5,6	5,3	4,4	6,3
1991	4,6	4,9	4,7	4,6	4,6	3,7	3,7	3,2	2,8	2,8	2,6	3,1	3,8
1992	2,2	1,8	2,5	2,6	2,0	3,0	2,7	2,6	2,9	3,3	3,9	2,7	2,7
1993	3,1	3,5	3,2	3,0	2,7	1,9	1,9	1,9	1,7	1,5	0,9	1,3	2,2
1994	0,4	0,1	0,0	0,1	0,1	1,3	1,2	1,4	1,3	1,2	1,4	1,5	0,8
1995	1,7	1,7	1,4	1,1	1,2	0,5	0,6	0,1	0,3	-0,2	-0,1	0,0	0,7
1996	-0,4	-0,1	0,1	0,1	-0,1	-0,5	-0,1	0,1	0,0	0,3	0,1	0,1	0,0
1997	1,0	0,7	0,4	0,9	1,2	1,5	1,4	2,0	2,1	2,4	2,5	2,6	1,6
1998	2,4	2,1	2,9	2,3	2,1	2,6	2,4	1,9	1,4	1,0	1,0	0,8	1,9
1999	0,6	0,5	0,0	0,6	1,1	0,5	0,6	0,4	1,0	1,3	1,6	2,2	0,9
2000	2,1	2,6	2,8	2,4	2,3	2,8	3,1	3,5	3,9	3,4	3,2	2,6	2,9
2001	2,6	2,9	2,6	2,9	3,2	2,8	2,0	2,3	1,6	1,6	1,5	1,6	2,3
2002	2,4	1,9	2,3	2,2	1,8	1,8	2,1	2,1	2,3	2,5	2,1	2,2	2,1
2003	1,4	1,8	1,4	0,6	0,5	0,6	0,4	0,5	-0,2	0,2	0,4	0,2	0,6
2004	0,0	0,1	-0,6	-0,3	0,1	0,2	0,7	0,3	0,8	0,4	0,1	0,0	0,2
2005	-0,1	-0,3	0,8	1,1	0,6	0,9	1,0	0,9	0,8	1,4	1,6	1,8	0,9
2006	2,0	2,1	1,2	2,0	2,3	2,1	2,2	1,6	0,9	0,8	1,4	1,4	1,7
2007	0,7	1,2	2,1	1,6	1,4	1,5	1,5	1,6	2,0	2,1	2,3	2,9	1,7
2008	4,4	4,5	4,5	4,2	5,0	5,0	4,8	4,4	4,9	4,4	2,7	1,7	4,2

### Harmoniserat konsumentprisindex

#### Procentuell förändring under tolv månaders perioder

	2007- 2008	2007:8- 2008:8	2007:9- 2008:9	2007:10- 2008:10	2007:11- 2008:11	2007:12- 2008:12
Finland	3,9	4,6	4,7	4,4	3,5	3,4
Belgien	4,5	5,4	5,5	4,8	3,2	2,7
Cypern	4,4	5,1	5,0	4,8	3,1	1,8
Frankrike	3,2	3,5	3,3	3,0	1,9	1,2
Grekland	4,2	4,8	4,7	4,0	3,0	2,2
Irland	-	3,2	3,2	2,7	2,1	-
Italien	3,5	4,2	3,9	3,6	2,7	2,4
Luxemburg	4,1	4,8	4,8	3,9	2,0	0,7
Malta	4,7	5,4	4,9	5,7 #	4,9	5,0
Nederländerna	2,2 *	3,0	2,8	2,5	1,9	1,7 *
Portugal	2,7	3,1	3,2	2,5	1,4	0,8
Slovenien	5,5	6,0	5,6	4,8	2,9	1,8
Spanien	4,1	4,9	4,6	3,6	2,4	1,5
Tyskland	2,8	3,3	3,0	2,5	1,4	1,1
Österrike	3,2	3,6	3,7	3,0	2,3	1,5 *
<b>EMU</b>	<b>3,3</b>	<b>3,8</b>	<b>3,6</b>	<b>3,2 *</b>	<b>2,1</b>	<b>1,6 *</b>
Sverige	3,3	4,1	4,2	3,4	2,4	2,1
Danmark	3,6	4,8	4,5	3,8	2,8	2,4
Storbritannien	-	4,7	5,2	4,5	4,1	-
Estland	10,6	11,1	10,8	10,1	8,5	7,5
EICP	3,7	4,3 #	4,2	3,7	2,8	2,2 *

\* Preliminär uppgift

# Reviderad uppgift

- Ej tillgänglig

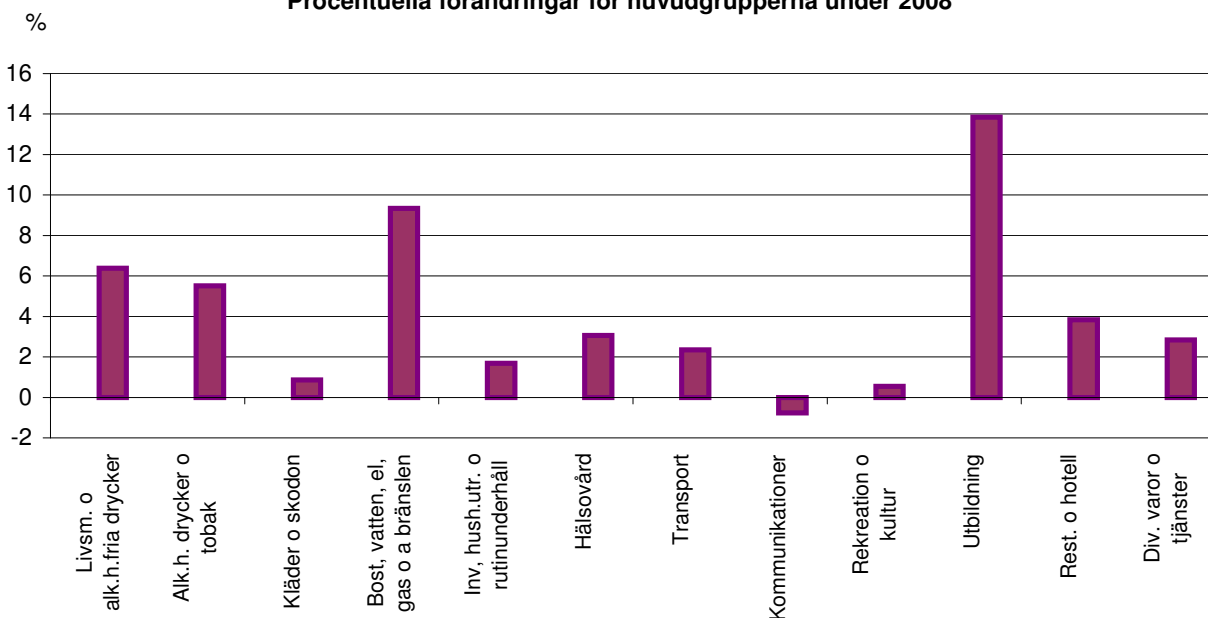
## Årsöversikt 2008

Konsumentprisindexet steg i genomsnitt med 4,2 procent under år 2008. Högre priser inom huvudgrupperna "bostäder, vatten, elektricitet, gas och övriga bränslen" samt "livsmedel och alkoholfria drycker" inverkade mest på uppgången (med 1,8 procentenheter respektive 1,0 procentenheter), medan lägre priser inom huvudgruppen "kommunikationer" dämpade inflationen marginellt.

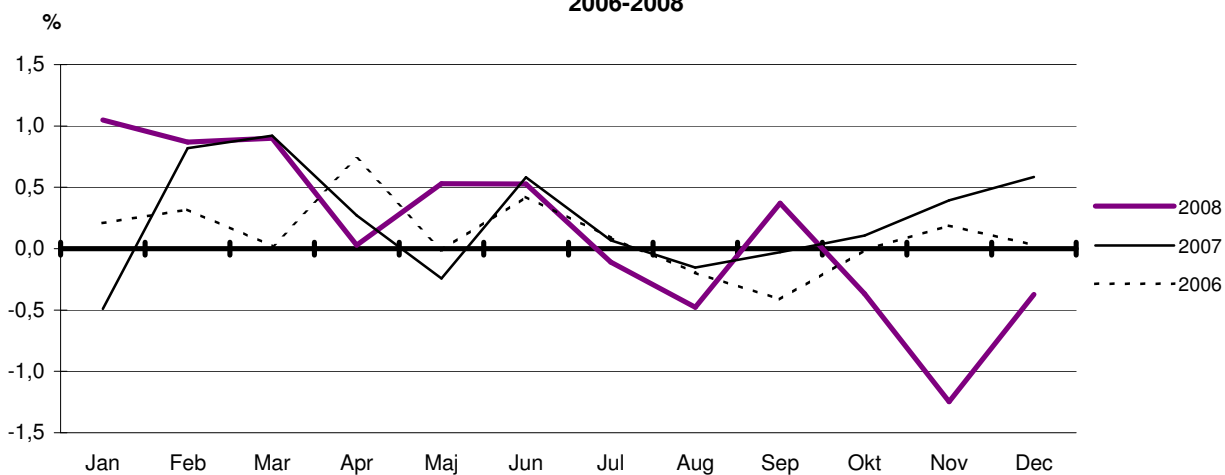
I det övre diagrammet framgår förändringen i konsumentprisindexet för de tolv varugrupperna från 2007 till 2008 beräknat från de årliga genomsnitten. De högre priserna inom huvudgrupperna "bostäder, vatten, elektricitet, gas och övriga bränslen" samt "livsmedel och alkoholfria drycker" framgår tydligt i diagrammet. Dessa två grupper har dessutom hög vikt vid beräkningarna, och inverkar alltså mera på konsumentprisindex än till exempel gruppen "utbildning". Med hjälp av det nedre diagrammet kan man jämföra den månadsvisa förändringen av totalindexet 2008 med utvecklingen under åren 2007 och 2006.

I tabellen på nästa sida framgår den månatliga förändringen för varje huvudgrupp 2008 samt för totalindex åren 1997-2008.

Procentuella förändringar för huvudgrupperna under 2008



Procentuella förändringar av totalindex månadsvis 2006-2008



## Procentuell förändring månadsvis för huvudgrupperna 2008

Huvudgrupp		Dec- Jan	Jan- Feb	Feb- Mar	Mar- Apr	Apr- Maj	Maj- Jun	Jun- Jul	Jul- Aug	Aug- Sep	Sep- Okt	Okt- Nov	Nov- Dec
Livsmedel och alkoholfria drycker		1,6	1,1	0,6	0,1	3,1	-1,7	0,9	-0,5	1,2	0,5	0,9	0,4
Alkoholhaltiga drycker och tobak		4,4	0,3	0,3	-0,1	0,0	0,0	0,1	0,0	0,5	0,1	0,0	0,0
Kläder och skodon		-3,7	2,5	3,5	-1,2	-1,0	0,0	-4,0	1,0	3,2	-0,1	-0,5	-0,3
Bostäder, vatten, elektricitet, gas o andra bränslen		2,1	0,5	0,8	-0,1	1,7	0,8	0,0	-1,6	0,0	-1,1	-1,6	-1,7
Inventarier, hushållsutrustning o rutinunderhåll		-0,4	0,7	-0,2	-0,2	1,0	-0,2	0,2	0,1	0,2	-0,4	0,8	0,2
Hälsovård		-0,3	1,1	0,0	0,1	-0,3	0,0	0,0	1,0	0,0	1,2	0,0	0,3
Transport		2,5	0,3	2,5	-0,2	0,8	2,4	-0,7	-1,7	1,2	-1,8	-7,6	-2,3
Kommunikationer		0,2	-0,2	-1,6	-0,1	-1,2	2,4	-0,4	0,9	-4,0	0,6	-0,5	1,6
Rekreation och kultur		-0,4	1,6	0,2	0,9	-1,7	0,4	0,3	-0,2	0,3	0,4	-0,3	0,9
Utbildning		1,9	0,0	0,0	0,1	0,0	0,0	0,0	0,0	2,4	0,0	0,0	0,0
Restauranger och hotell		1,8	1,1	0,4	0,3	-1,4	1,4	0,8	0,1	-1,4	-0,5	0,8	0,7
Diverse varor och tjänster		0,3	0,2	0,0	0,2	0,0	0,4	0,1	1,7	0,0	0,2	0,7	0,1
<b>Totalindex</b>	<b>2008</b>	<b>1,0</b>	<b>0,9</b>	<b>0,9</b>	<b>0,0</b>	<b>0,5</b>	<b>0,5</b>	<b>-0,1</b>	<b>-0,5</b>	<b>0,4</b>	<b>-0,4</b>	<b>-1,2</b>	<b>-0,4</b>
	<b>2007</b>	<b>-0,5</b>	<b>0,8</b>	<b>0,9</b>	<b>0,3</b>	<b>-0,2</b>	<b>0,6</b>	<b>0,1</b>	<b>-0,2</b>	<b>0,0</b>	<b>0,1</b>	<b>0,4</b>	<b>0,6</b>
	<b>2006</b>	<b>0,2</b>	<b>0,3</b>	<b>0,0</b>	<b>0,7</b>	<b>0,0</b>	<b>0,4</b>	<b>0,1</b>	<b>-0,2</b>	<b>-0,4</b>	<b>0,0</b>	<b>0,2</b>	<b>0,0</b>
	<b>2005</b>	<b>-0,1</b>	<b>0,2</b>	<b>0,6</b>	<b>0,2</b>	<b>-0,1</b>	<b>0,2</b>	<b>0,3</b>	<b>0,1</b>	<b>0,2</b>	<b>0,4</b>	<b>-0,3</b>	<b>0,1</b>
	<b>2004</b>	<b>0,0</b>	<b>0,4</b>	<b>-0,5</b>	<b>0,0</b>	<b>0,4</b>	<b>-0,1</b>	<b>0,2</b>	<b>0,2</b>	<b>0,2</b>	<b>-0,1</b>	<b>-0,5</b>	<b>-0,1</b>
	<b>2003</b>	<b>0,2</b>	<b>0,3</b>	<b>0,2</b>	<b>-0,4</b>	<b>0,0</b>	<b>-0,1</b>	<b>-0,4</b>	<b>0,6</b>	<b>-0,3</b>	<b>0,3</b>	<b>-0,3</b>	<b>0,1</b>
	<b>2002</b>	<b>1,1</b>	<b>-0,1</b>	<b>0,5</b>	<b>0,4</b>	<b>0,2</b>	<b>-0,2</b>	<b>-0,2</b>	<b>0,5</b>	<b>0,4</b>	<b>0,0</b>	<b>-0,6</b>	<b>0,3</b>
	<b>2001</b>	<b>0,3</b>	<b>0,4</b>	<b>0,0</b>	<b>0,5</b>	<b>0,8</b>	<b>0,0</b>	<b>-0,3</b>	<b>0,3</b>	<b>0,1</b>	<b>-0,2</b>	<b>-0,2</b>	<b>0,0</b>
	<b>2000</b>	<b>0,2</b>	<b>0,2</b>	<b>0,4</b>	<b>0,1</b>	<b>0,5</b>	<b>0,4</b>	<b>0,5</b>	<b>0,1</b>	<b>0,7</b>	<b>-0,3</b>	<b>-0,1</b>	<b>-0,1</b>
	<b>1999</b>	<b>0,3</b>	<b>-0,3</b>	<b>0,2</b>	<b>0,5</b>	<b>0,6</b>	<b>-0,1</b>	<b>0,2</b>	<b>-0,3</b>	<b>0,3</b>	<b>0,3</b>	<b>0,1</b>	<b>0,5</b>
	<b>1998</b>	<b>0,5</b>	<b>-0,2</b>	<b>0,7</b>	<b>-0,1</b>	<b>0,1</b>	<b>0,5</b>	<b>0,1</b>	<b>-0,1</b>	<b>-0,3</b>	<b>0,0</b>	<b>-0,2</b>	<b>-0,2</b>
	<b>1997</b>	<b>0,5</b>	<b>0,1</b>	<b>-0,2</b>	<b>0,4</b>	<b>0,5</b>	<b>-0,1</b>	<b>0,4</b>	<b>0,3</b>	<b>0,3</b>	<b>0,2</b>	<b>-0,2</b>	<b>0,0</b>

# ÅS UP



Ålandsvägen 26  
PB 1187

AX - 22 111 MARIEHAMN