

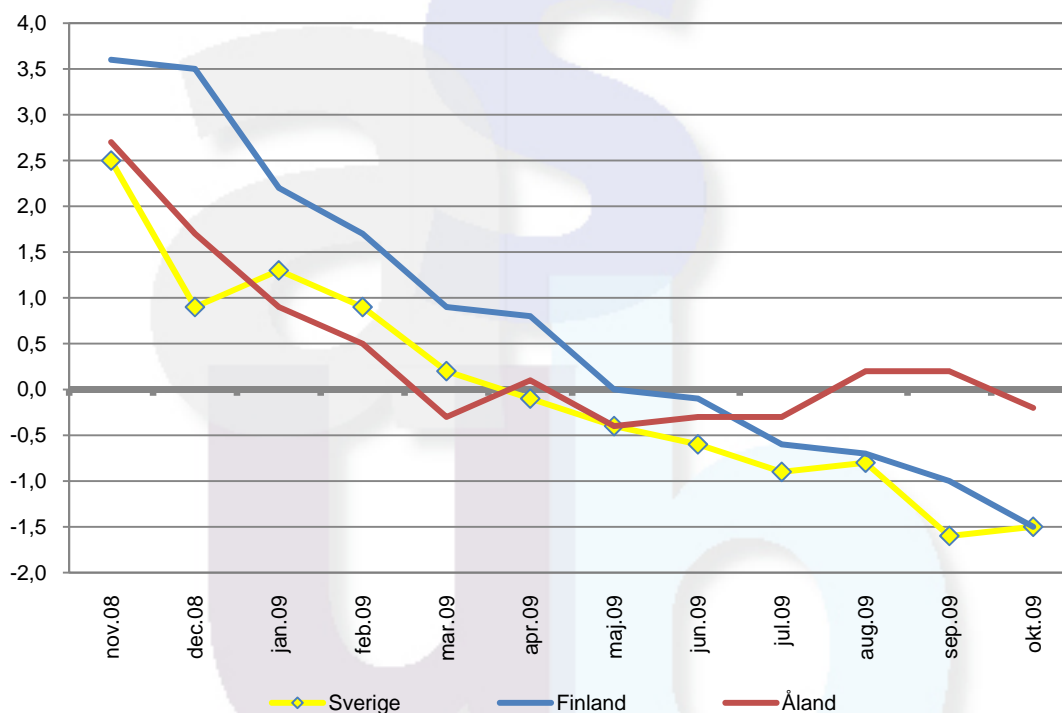
Jonas Karlsson, Statistiker
Tel. 018-25581

KPI 2009:10
16.11.2009

Konsumentprisindex

Oktober 2009

Figur 1: Förändringar i konsumentprisindex under tolv månaders perioder



Beskrivning av statistiken

Detta statistikmeddelande innehåller uppgifter om konsumentprisernas utveckling på Åland. Statistiken är framtagen i samarbete med Statistikcentralen i Finland, som även bidrar med dataunderlag och expertis i beräkningen av indexet. Uppgifterna i meddelandet grundar sig på en omfattande månatlig urvalsbaserad prisinsamling på Åland genomförd av Statistikcentralen, kompletterad med vissa riksomfattande samt årligen insamlade prisuppgifter.

Lägre livsmedelspriser tack vare sänkt mervärdesskatt

Inflationstakten, räknad som förändringen under de senaste tolv månaderna, var i oktober negativ, -0,2 procent. I september var inflationstakten 0,2 procent. Det var främst lägre priser inom huvudgruppen "livsmedel och alkoholfria drycker" som bidrog till den totala nedgången (med 0,7 procentenheter), främst till följd av sänkningen av mervärdesskatten. Nedgången motverkades samtidigt av högre priser främst inom huvudgrupperna "restauranger och hotell" samt "alkoholhaltiga drycker och tobak" (med 0,4 respektive 0,3 procentenheter). Från september till oktober sjönk konsumentpriserna med i snitt 0,8 procent, främst på grund av sänkningen av mervärdesskatten på livsmedel.

Den 1 oktober 2009 sänktes mervärdesskattesatsen på livsmedel från 17 procent till 12 procent, en sänkning som innebär att livsmedelspriserna i detaljhandeln i teorin borde sjunka med 4,3 procent. På Åland sjönk livsmedelspriserna med 5,5 procent från september till oktober, medan de i Finland sjönk med 5,6 procent. Sedan oktober ifjol har livsmedelspriserna på Åland minskat med 4,8 procent och i Finland med 5,0 procent.

De finländska konsumentpriserna sjönk i oktober på årsbasis med 1,5 procent, jämfört med -1,0 procent i september. Konsumentpriserna sjönk främst på grund av att mervärdesskatten på livsmedel reducerades. Samtidigt motverkades nedgången främst av högre priser på alkoholdrycker, tobaksprodukter, restaurang- och cafépriser samt högre hyror. Konsumentpriserna sjönk i genomsnitt med 0,5 procent från september till oktober, vilket också här främst berodde på sänkningen av mervärdesskatten på livsmedel.

De svenska konsumentpriserna sjönk i snitt med 1,5 procent på årsbasis i oktober, jämfört med -1,6 procent i september. Främst bidrog lägre räntekostnader för egnahemsägare till den totala nedgången, medan prishöjningar inom transportområdet samt högre hyror motverkade nedgången mest. Från september till oktober ökade konsumentpriserna i genomsnitt med 0,3 procent.

Harmoniserat index för konsumentpriser (HIKP) har utvecklats av EU som ett internationellt jämförbart mått på inflationen. Inflationstakten för EMU-länderna (omfattar 16 medlemsländer) var i oktober preliminärt -0,1 procent och för EU länderna (EICP omfattar 27 medlemsländer) preliminärt 0,5 procent. Mätt med HIKP var Finlands ökningstakt på årsnivå 0,6 procent (1,1 procent i september) och Sveriges 1,8 procent (1,4 procent i september). Av EMU-länderna hade Grekland den snabbaste ökningstakten (1,2 procent), och Irland fortsättningsvis den långsammaste med -2,8 procent.

Hur konsumentprisindex används

Two exempel

1. Förändringen av totalindex från oktober 2008 till oktober 2009:

$$\frac{108,1 - 108,3}{108,3} \times 100 = -0,2 \%$$

2. 500 mk i 1988 års penningvärde omräknat till motsvarande värde i euro 2008:

Konsumentprisindex (1985=100) 1988: 111,8; 2008: 173,6

$$\frac{173,6}{111,8} \times 500 = 776,39 / 5,94573 = 130,58 \text{ €}$$

Procentuella förändringar månadsvis och i tolv månadersperioder Huvudgrupper

Huvudgrupper	För Åland		För Finland	
	Sep- 2008:10- Okt 2009:10	Sep- 2008:10- Okt 2009:10	Sep- 2008:10- Okt 2009:10	Sep- 2008:10- Okt 2009:10
01 Livsmedel och alkoholfria drycker	-5,5	-4,8	-5,6	-5,0
02 Alkoholhaltiga drycker och tobak	3,1	10,3	3,1	10,2
03 Kläder och skodon	-0,1	0,0	0,5	0,4
04 Bostäder, vatten, elektricitet, gas o andra bränslen	0,3	-0,9	-0,1	-4,6
05 Inventarier, hushållsutrustning o rutinunderhåll	0,0	2,1	0,3	2,2
06 Hälsovård	0,3	1,8	0,7	1,2
07 Transport	-0,5	-1,4	-0,1	-2,5
08 Kommunikationer	0,2	-2,9	0,1	-3,2
09 Rekreation och kultur	0,0	1,2	0,6	1,6
10 Utbildning	0,0	4,4	0,1	4,4
11 Restauranger och hotell	-0,5	3,8	0,1	3,9
12 Diverse varor och tjänster	-0,3	0,0	-0,5	-6,7
Totalindex	-0,8	-0,2	-0,5	-1,5

Konsumentprisindex för Åland

Huvudgrupper

2005=100

0/00	Total- index	Livs- medel och alkohol- fria drycker	Alkohol- haltiga drycker och tobak	Kläder och skodon	Bostäder, vatten, elektri- citet, gas o andra bränslen	Inven- tarier, hush.ut- rustn. o underhåll av bostaden	Hälsa- vård	Trans- port	Kommu- nika- tioner	Rekrea- tion och kultur	Utbild- ning	Restau- ranger och hotell	Diverse varor och tjänster
0/00	1 000,0	149,1	30,9	72,1	187,7	51,7	45,5	153,2	33,0	124,9	1,1	98,6	52,2
2005	100,0	100,0	100,0	100,0	100,0	100,0	100,0	100,0	100,0	100,0	100,0	100,0	100,0
2006	101,7	102,0	101,0	100,2	105,1	101,1	100,5	100,9	91,8	99,9	100,8	102,2	103,7
2007	103,4	104,1	102,4	99,0	109,4	103,0	94,2	102,3	97,7	100,7	108,0	105,3	104,6
2008	107,8	110,8	108,0	99,8	119,7	104,8	97,1	104,7	96,9	101,3	122,9	109,4	107,6
2007													
Jan	101,4	103,4	102,0	93,5	107,6	102,0	93,4	97,5	93,9	100,6	102,2	103,8	103,8
Feb	102,2	103,8	102,1	98,1	108,0	101,6	93,4	98,9	93,4	101,3	102,2	104,5	104,0
Mar	103,1	103,3	102,0	101,0	108,5	101,9	93,8	101,7	96,3	101,7	102,2	105,2	104,4
Apr	103,4	104,9	102,2	101,7	108,4	102,0	94,0	102,1	96,3	101,0	102,1	105,7	104,0
Maj	103,2	104,6	102,1	99,5	108,2	103,7	93,9	102,9	96,1	100,4	102,1	104,1	104,5
Jun	103,8	103,0	102,1	98,3	108,9	103,2	94,0	104,9	99,4	101,8	102,1	106,3	104,6
Jul	103,8	106,1	102,4	90,6	108,9	103,5	94,0	105,4	99,9	101,4	102,1	107,4	104,7
Aug	103,7	103,4	102,5	99,6	108,5	103,1	93,6	105,1	99,1	100,2	102,1	106,5	104,3
Sep	103,7	103,4	102,8	100,9	109,2	103,5	93,6	103,2	100,2	100,5	119,6	105,9	104,6
Okt	103,8	104,2	102,8	101,5	109,5	103,6	95,7	103,1	99,4	100,1	119,6	104,1	104,9
Nov	104,2	104,1	102,8	102,1	112,0	104,3	95,8	101,7	99,6	99,8	119,6	104,7	106,2
Dec	104,8	105,2	102,7	100,7	115,7	104,0	95,8	100,5	98,6	100,0	119,6	105,8	105,6
2008													
Jan	105,9	106,9	107,2	97,0	118,1	103,6	95,5	103,0	98,8	99,6	121,9	107,8	105,9
Feb	106,8	108,1	107,5	99,4	118,7	104,3	96,6	103,3	98,7	101,2	121,9	108,9	106,2
Mar	107,8	108,8	107,9	102,9	119,7	104,1	96,6	105,9	97,1	101,3	121,9	109,4	106,2
Apr	107,8	108,8	107,8	101,7	119,6	103,9	96,7	105,7	97,0	102,3	122,0	109,7	106,4
Maj	108,4	112,2	107,8	100,7	121,6	104,9	96,5	106,6	95,8	100,5	122,0	108,2	106,4
Jun	108,9	110,3	107,8	100,7	122,6	104,7	96,4	109,2	98,2	100,9	122,0	109,7	106,8
Jul	108,8	111,3	107,9	96,6	122,6	104,9	96,4	108,4	97,8	101,3	122,0	110,5	107,0
Aug	108,3	110,7	107,9	97,6	120,6	105,1	97,4	106,6	98,7	101,1	122,0	110,7	108,8
Sep	108,7	112,0	108,4	100,7	120,5	105,3	97,4	107,8	94,7	101,4	124,9	109,1	108,8
Okt	108,3	112,6	108,6	100,6	119,2	104,8	98,5	105,9	95,3	101,8	124,9	108,6	109,0
Nov	106,9	113,5	108,6	100,1	117,4	105,7	98,6	97,9	94,7	101,5	124,9	109,5	109,8
Dec	106,5	114,0	108,6	99,8	115,4	105,9	98,8	95,6	96,3	102,4	124,9	110,3	109,9
2009													
Jan	106,8	115,6	115,4	92,9	117,4	105,4	98,7	94,9	95,4	102,7	125,3	111,3	110,0
Feb	107,3	117,3	115,6	92,8	116,8	105,8	98,7	97,1	93,1	102,2	125,3	112,4	109,9
Mar	107,5	115,9	115,7	96,6	116,4	105,5	98,7	98,0	92,2	102,5	125,3	113,0	109,9
Apr	107,9	116,4	116,1	97,8	117,0	105,8	98,9	98,5	92,7	102,7	125,3	112,5	110,0
Maj	107,9	115,6	116,2	98,8	116,9	106,3	98,6	100,4	91,4	102,5	125,3	111,3	109,8
Jun	108,6	114,5	116,1	95,9	118,1	106,4	98,7	103,5	92,6	103,0	125,3	114,4	109,4
Jul	108,5	115,2	116,1	93,8	117,3	107,0	98,4	103,6	92,7	103,1	125,3	114,3	109,4
Aug	108,5	113,6	116,1	94,1	118,4	106,9	100,0	104,8	90,5	102,5	125,3	113,8	109,2
Sep	109,0	113,4	116,2	100,7	117,8	107,0	100,0	104,9	92,3	103,0	130,4	113,3	109,3
Okt	108,1	107,2	119,8	100,6	118,2	107,0	100,3	104,4	92,5	103,1	130,4	112,8	109,0

Konsumentprisindex för Åland månadsvis

Totalindex

1985=100

År	Jan	Feb	Mar	Apr	Maj	Jun	Jul	Aug	Sep	Okt	Nov	Dec	Års-medelt
1985	98,5	98,5	99,5	99,9	100,2	100,2	100,4	100,3	100,7	100,5	100,8	100,7	100,0
1986	101,3	101,5	101,4	101,7	101,7	102,3	102,2	102,6	102,9	103,0	102,8	103,0	102,2
1987	104,2	104,7	105,0	106,1	105,8	106,2	106,6	106,5	107,0	107,1	107,0	107,3	106,1
1988	108,8	109,0	109,8	110,6	111,7	112,4	112,4	112,4	113,5	113,5	113,5	114,7	111,8
1989	115,1	115,9	117,3	118,4	119,1	120,7	120,9	121,0	122,6	122,6	122,6	123,8	120,0
1990	125,1	125,5	125,5	126,2	127,2	127,6	128,1	128,7	129,2	129,5	129,1	129,2	127,6
1991	130,9	131,7	131,4	132,0	133,0	132,3	132,8	132,8	132,8	133,1	132,5	133,2	132,4
1992	133,8	134,1	134,7	135,4	135,7	136,3	136,4	136,2	136,7	137,5	137,7	136,8	135,9
1993	138,0	138,8	139,0	139,4	139,4	138,9	139,0	138,8	139,0	139,5	139,0	138,6	139,0
1994	138,6	138,9	139,0	139,5	139,6	140,7	140,7	140,8	140,8	141,2	140,9	140,7	140,1
1995	141,0	141,2	141,0	141,0	141,3	141,4	141,5	140,9	141,2	140,9	140,8	140,7	141,0
1996	140,4	141,0	141,2	141,2	141,2	140,7	141,3	141,0	141,2	141,3	141,0	140,8	141,0
1997	141,8	141,9	141,8	142,4	142,9	142,8	143,3	143,8	144,2	144,7	144,5	144,5	143,3
1998	145,2	144,9	145,9	145,7	145,9	146,6	146,7	146,6	146,2	146,2	145,9	145,6	145,9
1999	146,0	145,6	145,9	146,6	147,4	147,3	147,6	147,2	147,6	148,0	148,1	148,9	147,2
2000	149,1	149,4	150,0	150,1	150,8	151,4	152,1	152,3	153,4	153,0	152,8	152,7	151,4
2001	153,1	153,7	153,8	154,5	155,7	155,7	155,2	155,7	155,8	155,5	155,1	155,2	154,9
2002	156,8	156,7	157,6	158,1	158,4	158,1	157,8	158,6	159,2	159,1	158,3	158,7	158,1
2003	159,0	159,5	159,8	159,2	159,1	159,0	158,4	159,3	158,9	159,4	158,9	159,0	159,1
2004	159,0	159,7	158,8	158,7	159,3	159,2	159,5	159,8	160,2	160,0	159,1	159,0	159,4
2005	158,9	159,2	160,1	160,5	160,3	160,7	161,2	161,3	161,5	162,2	161,7	161,8	160,8
2006	162,2	162,7	162,7	163,9	163,9	164,6	164,7	164,4	163,7	163,7	164,0	164,1	163,7
2007	163,3	164,6	166,1	166,6	166,2	167,1	167,2	167,0	166,9	167,1	167,8	168,8	166,6
2008	170,5	172,0	173,6	173,6	174,5	175,4	175,3	174,4	175,1	174,4	172,2	171,6	173,6
2009	172,1	172,8	173,1	173,7	173,8	175,0	174,7	174,8	175,5	174,1			

2000=100

År	Jan	Feb	Mar	Apr	Maj	Jun	Jul	Aug	Sep	Okt	Nov	Dec	Års-medelt
2000	99,0	98,9	99,4	99,4	99,7	99,9	100,1	100,4	101,1	100,7	100,7	100,6	100,0
2001	100,9	101,4	101,6	102,0	102,5	102,4	101,9	102,4	102,6	102,3	102,1	102,3	102,0
2002	103,4	103,3	103,9	104,2	104,4	104,2	104,0	104,5	105,0	104,9	104,3	104,6	104,2
2003	104,8	105,1	105,3	104,9	104,9	104,8	104,4	105,0	104,7	105,1	104,8	104,8	104,9
2004	104,8	105,2	104,7	104,6	105,0	105,0	105,2	105,4	105,6	105,5	104,9	104,8	105,1
2005	104,7	104,9	105,6	105,8	105,7	105,9	106,3	106,3	106,5	106,9	106,6	106,7	106,0
2006	106,9	107,2	107,3	108,0	108,0	108,5	108,6	108,4	107,9	107,9	108,1	108,2	107,9
2007	107,6	108,5	109,5	109,8	109,5	110,2	110,2	110,1	110,0	110,2	110,6	111,2	109,8
2008	112,4	113,4	114,4	114,4	115,0	115,7	115,5	115,0	115,4	115,0	113,5	113,1	114,4
2009	113,4	113,9	114,1	114,5	114,6	115,3	115,2	115,2	115,7	114,8			

Förändringar i konsumentprisindex under tolv månadersperioder

År	Jan	Feb	Mar	Apr	Maj	Jun	Jul	Aug	Sep	Okt	Nov	Dec	Års-medelt
1987	2,9	3,2	3,6	4,3	4,0	3,8	4,3	3,8	4,0	4,0	4,1	4,2	3,8
1988	4,4	4,1	4,6	4,2	5,6	5,8	5,4	5,5	6,1	6,0	6,1	6,9	5,4
1989	5,8	6,3	6,8	7,1	6,6	7,4	7,6	7,7	8,0	8,0	8,0	7,9	7,3
1990	8,7	8,3	7,0	6,6	6,8	5,7	6,0	6,4	5,4	5,6	5,3	4,4	6,3
1991	4,6	4,9	4,7	4,6	4,6	3,7	3,7	3,2	2,8	2,8	2,6	3,1	3,8
1992	2,2	1,8	2,5	2,6	2,0	3,0	2,7	2,6	2,9	3,3	3,9	2,7	2,7
1993	3,1	3,5	3,2	3,0	2,7	1,9	1,9	1,9	1,7	1,5	0,9	1,3	2,2
1994	0,4	0,1	0,0	0,1	0,1	1,3	1,2	1,4	1,3	1,2	1,4	1,5	0,8
1995	1,7	1,7	1,4	1,1	1,2	0,5	0,6	0,1	0,3	-0,2	-0,1	0,0	0,7
1996	-0,4	-0,1	0,1	0,1	-0,1	-0,5	-0,1	0,1	0,0	0,3	0,1	0,1	0,0
1997	1,0	0,7	0,4	0,9	1,2	1,5	1,4	2,0	2,1	2,4	2,5	2,6	1,6
1998	2,4	2,1	2,9	2,3	2,1	2,6	2,4	1,9	1,4	1,0	1,0	0,8	1,9
1999	0,6	0,5	0,0	0,6	1,1	0,5	0,6	0,4	1,0	1,3	1,6	2,2	0,9
2000	2,1	2,6	2,8	2,4	2,3	2,8	3,1	3,5	3,9	3,4	3,2	2,6	2,9
2001	2,6	2,9	2,6	2,9	3,2	2,8	2,0	2,3	1,6	1,6	1,5	1,6	2,3
2002	2,4	1,9	2,3	2,2	1,8	1,8	2,1	2,1	2,3	2,5	2,1	2,2	2,1
2003	1,4	1,8	1,4	0,6	0,5	0,6	0,4	0,5	-0,2	0,2	0,4	0,2	0,6
2004	0,0	0,1	-0,6	-0,3	0,1	0,2	0,7	0,3	0,8	0,4	0,1	0,0	0,2
2005	-0,1	-0,3	0,8	1,1	0,6	0,9	1,0	0,9	0,8	1,4	1,6	1,8	0,9
2006	2,0	2,1	1,2	2,0	2,3	2,1	2,2	1,6	0,9	0,8	1,4	1,4	1,7
2007	0,7	1,2	2,1	1,6	1,4	1,5	1,5	1,6	2,0	2,1	2,3	2,9	1,7
2008	4,4	4,5	4,5	4,2	5,0	5,0	4,8	4,4	4,9	4,4	2,7	1,7	4,2
2009	0,9	0,5	-0,3	0,1	-0,4	-0,3	-0,3	0,2	0,2	-0,2			

Harmoniserat konsumentprisindex

Procentuell förändring under tolv månadersperioder

	2007- 2008	2008:6- 2009:6	2008:7- 2009:7	2008:8- 2009:8	2008:9- 2009:9	2008:10- 2009:10
Finland	3,9	1,6	1,2	1,3	1,1	0,6
Belgien	4,5	-1,0	-1,7	-0,7	-1,0	-0,9
Cypern	4,4	0,1	-0,8	-0,9	-1,2	-1,0
Frankrike	3,2	-0,6	-0,8	-0,2	-0,4	-0,2
Grekland	4,2	0,7	0,7	1,0	0,7	1,2
Irland	3,1	-2,2	-2,6	-2,4	-3,0	-2,8
Italien	3,5	0,6	-0,1	0,1	0,4	0,3
Luxemburg	4,1	-1,0	-1,5	-0,2	-0,4	-0,2
Malta	4,7	2,8	0,8	1,0	0,8	-0,5
Nederländerna	2,2	1,4	-0,1	-0,1	0,0	0,4 *
Portugal	2,7	-1,6	-1,4	-1,2	-1,8	-1,6
Slovenien	5,5	0,2	-0,6	0,1	0,0	0,2
Spanien	4,1	-1,0	-1,4	-0,8	0,0	-0,1
Tyskland	2,8	0,0	-0,7	-0,1	-0,5	-0,1
Österrike	3,2	-0,3	-0,4	0,2	0,0	0,1 *
EMU	3,3	-0,1	-0,7	-0,2	-0,3 *	-0,1 *
Sverige	3,3	1,6	1,8	1,9	1,4	1,8
Danmark	3,6	0,9	0,7	0,7	0,5	0,6
Storbritannien	3,6	1,8	1,8	1,6	1,1	-
Estland	10,6	-0,5	-0,4	-0,7	-1,7	-2,1
EICP	3,7	0,6	0,2	0,6	0,3	0,5 *

* Preliminär uppgift

Reviderad uppgift

- Ej tillgänglig

ÅS
UP



Ålandsvägen 26
PB 1187
AX - 22 111 MARIEHAMN