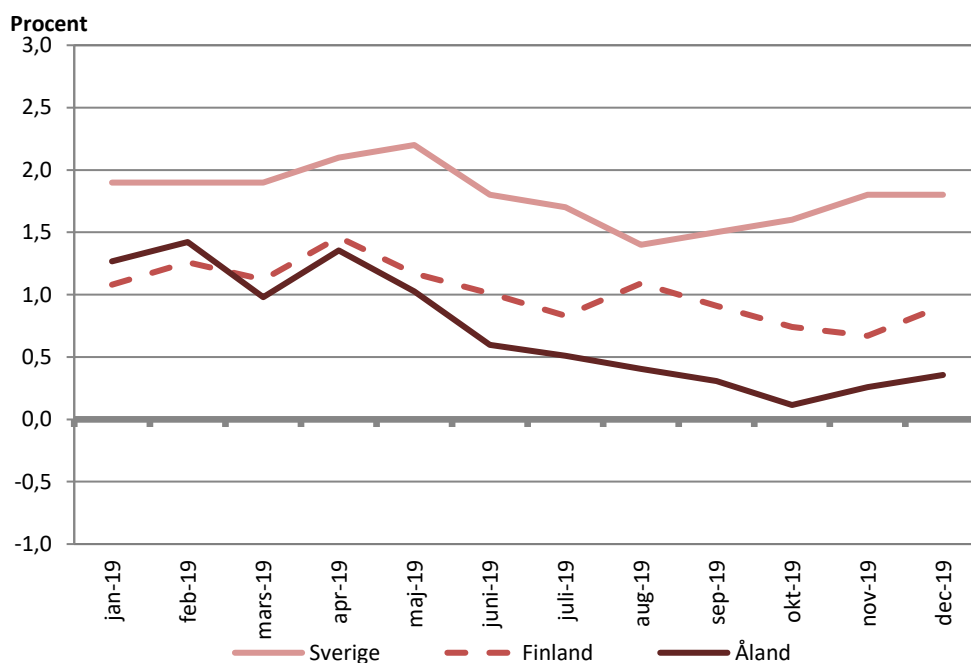


## Konsumentprisindex december 2019

### Inflationen 0,4 procent i december

De åländska konsumentpriserna steg med 0,4 procent i december 2019 jämfört med december 2018, i november var ökningstakten 0,3 procent. I december inverkade högre priser inom huvudgruppen *livsmedel och alkoholfria drycker* mest på den totala uppgången (med 0,4 procentenheter uppåt). Lägre priser inom huvudgruppen *rekreation och kultur* motverkade uppgången mest (med 0,4 procentenheter nedåt). Från november till december steg konsumentpriserna med i genomsnitt 0,1 procent.

Figur 1: Förändringar i konsumentprisindex under tolv månadersperioder



### Beskrivning av statistiken

Detta statistikmeddelande innehåller uppgifter om konsumentprisernas utveckling på Åland. Statistiken är framtagen i samarbete med Statistikcentralen i Finland, som även bidrar med dataunderlag och expertis i beräkningen av indexet. Uppgifterna i meddelandet grundar sig på en omfattande månatlig urvalsbaserad prisinsamling på Åland genomförd av Statistikcentralen, kompletterad med vissa riksomfattande samt årligen insamlade prisuppgifter.

En revidering av konsumentprisindexet utfördes år 2016, det aktuella basåret för det åländska konsumentprisindexet är 2015 (2015=100). Observera att de nyaste serierna är de officiella och de ökningstakter som de visar de mest korrekta. Vissa index med andra basår finns i detta meddelande, övriga äldre index finns att tillgå i databaserna på ÅSUB:s hemsida, <https://www.asub.ax/>.

## Inflationstakten fortsättningsvis högre i Sverige än i Finland

De finländska konsumentpriserna steg med 0,9 procent i december 2019 jämfört med december 2018 (i november var inflationen 0,7 procent). I december steg konsumentpriserna jämfört med året innan mest på grund av dyrare *elpriser, cigaretter, hyror* och *bensin*. Stegningen av konsumentpriserna från året innan dämpades mest på grund av att *genomsnittlig ränta på bostadslån, mobiltelefoner* och *tv-apparater* blev billigare. Från november till december var månadsförändringen av konsumentpriser 0,1 procent, vilket bland annat berodde på att priser på grönsaker blev dyrare.

I december steg de svenska konsumentpriserna (KPI) på årsbasis i genomsnitt med 1,8 procent, vilket är en oförändrad ökningstakt sedan november. Till den totala uppgången sedan december 2018 bidrog framför allt prishöjningar på *transport, boendekostnader* och *livsmedel* tillsammans med prishöjningar för *restaurangbesök* och *diverse varor och tjänster*. Uppgången motverkades av lägre priser för *teleutrustning*, framför allt mobiltelefoner, som påverkade inflationstakten nedåt. Från november till december steg konsumentpriserna med i genomsnitt 0,4 procent, under motsvarande period föregående år steg KPI också med 0,4 procent.

Harmoniserat index för konsumentpriser (HIKP) har utvecklats av EU som ett internationellt jämförbart mått på inflationen. Inflationstakten för EMU-länderna (omfattar 19 medlemsländer) var i december preliminärt 1,3 procent (1,0 procent i november) och för EU länderna (EICP omfattar 28 medlemsländer) 1,6 procent (1,3 procent i november). Mätt med HIKP var Finlands ökningstakt på årsnivå 1,1 procent (0,8 procent i november) och Sveriges 1,7 procent (1,8 procent i november). Av EMU-länderna hade Slovakien den snabbaste ökningstakten (med 3,2 procent) och Portugal den långsammaste (med 0,4 procent). För G20 (19 större ekonomier samt EU) var ökningstakten i november 2019 ca 3,6 procent (3,2 procent i oktober).

### Hur konsumentprisindex används

*Två exempel:*

1. Förändringen av totalindex (2015=100) från december 2018 till december 2019:

$$\frac{104,4 - 104,1}{104,1} \times 100 = 0,4 \%$$

2. 500 mk i 1988 års penningvärde omräknat till motsvarande värde i euro 2019: konsumentprisindex (1985=100) år 1988: 111,8 och år 2019: 200,8

$$\frac{200,8}{111,8} \times 500 = 898,08 \div 5,94573 = 151,05 \text{ euro}$$

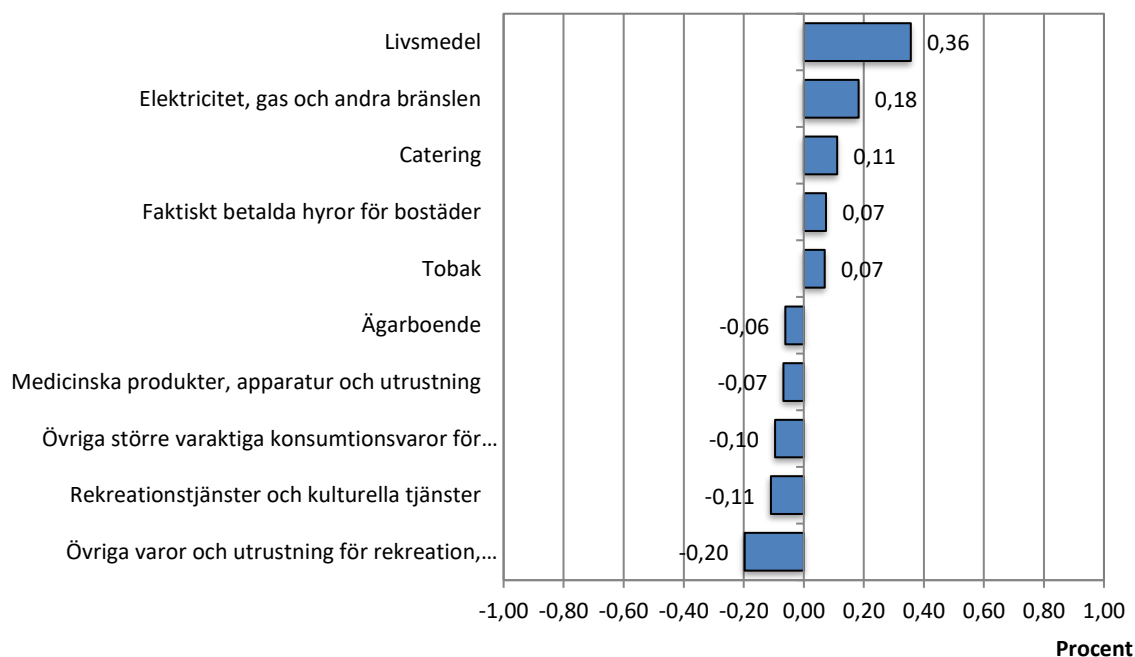
**Tabell 1: Procentuella förändringar månadsvis och i tolv månadersperioder, huvudgrupper**

Huvudgrupper	För Åland		För Finland	
	Nov- 2018:12-	Dec 2019:12	Nov- 2018:12-	Dec 2019:12
01 Livsmedel och alkoholfria drycker	1,7	3,1	0,9	1,8
02 Alkoholhaltiga drycker och tobak	0,0	3,0	0,0	3,9
03 Kläder och skodon	-2,5	-1,5	-1,8	0,4
04 Bostäder, vatten, elektricitet, gas och övriga bränslen	0,1	1,2	0,1	1,6
05 Inventarier, hushållsutrustning o rutinunderhåll	-1,3	0,2	-0,6	0,5
06 Hälsovård	-0,2	-0,9	-0,3	-0,2
07 Transport	0,9	-0,5	0,7	0,2
08 Kommunikationer	0,0	1,2	-0,6	0,0
09 Rekreation och kultur	0,2	-3,0	0,4	-0,5
10 Utbildning	0,0	-1,1	0,0	1,6
11 Restauranger och hotell	0,2	0,9	0,0	1,2
12 Diverse varor och tjänster	-0,5	0,0	-0,3	0,2
<b>Totalindex</b>	<b>0,1</b>	<b>0,4</b>	<b>0,1</b>	<b>0,9</b>

Tabell 2: Konsumentprisindex för Åland 2015=100, huvudgrupper månadsvis

	Total- index	Livs- medel och alkohol- fria drycker	Alkohol- haltiga drycker och tobak	Kläder och skodon	Bostäder, vatten, elektricitet , gas o övriga bränslen	Inven- tarier, hush.ut- rustn. o underhåll av bostaden	Hälso- vård	Trans- port	Kommun ikationer	Rekrea- tion och kultur	Utbild- ning	Restaura- nger och hotell	Diverse varor och tjänster
0/00	1 000,0	129,1	39,7	40,7	225,6	62,2	33,9	122,4	28,5	130,3	4,0	75,9	107,7
2018	103,6	101,1	109,2	99,1	101,9	99,7	121,7	104,7	98,8	103,6	98,7	104,4	101,6
2019	104,4	102,9	112,3	98,4	103,4	99,5	121,9	104,4	100,5	102,9	97,7	104,7	102,9
<b>2018</b>													
Jan	102,5	99,9	109,0	97,7	101,0	100,6	119,3	103,0	99,2	102,5	97,5	101,2	100,7
Feb	102,7	101,4	108,9	98,2	100,7	100,7	119,3	103,1	99,1	102,8	97,5	101,6	100,4
Mar	103,0	100,9	109,1	101,7	101,5	101,2	119,5	102,8	99,2	102,6	97,5	102,8	100,4
Apr	103,4	100,7	108,9	101,1	101,4	100,6	124,5	104,3	99,4	102,9	97,6	103,3	100,5
Maj	103,4	100,8	108,9	101,7	101,6	101,0	124,5	103,7	98,0	102,8	97,6	104,3	100,5
Jun	103,7	100,6	109,1	98,8	101,8	100,6	124,3	105,2	98,0	103,3	97,6	107,0	100,5
Jul	104,1	100,8	109,1	97,3	102,3	98,8	122,7	107,2	97,3	103,0	97,6	108,4	102,6
Aug	104,0	100,9	109,1	99,1	102,3	99,0	122,6	105,8	97,5	102,8	97,6	108,1	102,6
Sep	104,2	102,3	109,2	98,5	102,4	98,3	122,5	105,2	99,5	104,9	101,2	105,3	102,8
Okt	104,3	102,2	109,3	98,3	102,9	97,5	120,4	106,3	99,6	105,1	101,2	103,8	102,7
Nov	104,0	101,4	110,0	98,5	102,6	98,9	120,5	105,0	99,6	104,7	101,2	103,9	102,8
Dec	104,1	101,4	109,9	98,3	102,4	98,9	120,5	105,2	99,5	105,8	101,2	103,0	102,9
<b>2019</b>													
Jan	103,8	101,8	111,7	98,3	103,1	100,6	119,5	101,6	99,6	104,6	96,5	102,8	102,8
Feb	104,1	103,7	111,6	97,4	103,1	100,2	119,9	103,0	99,6	104,3	96,5	103,0	102,7
Mar	104,1	102,9	111,6	99,2	103,2	99,6	120,0	102,8	99,5	104,2	96,5	103,3	102,5
Apr	104,8	103,5	111,6	99,2	103,3	100,2	124,9	104,9	100,5	104,7	96,5	103,7	102,5
Maj	104,5	102,9	111,7	98,4	103,1	100,2	124,8	104,2	100,9	103,6	96,5	105,2	102,7
Jun	104,4	103,2	111,8	97,8	103,1	99,3	124,7	105,3	100,3	102,2	96,5	104,8	102,9
Jul	104,7	102,4	112,2	98,0	103,1	99,3	123,4	106,2	100,7	102,6	96,5	107,9	102,9
Aug	104,4	103,1	113,1	98,5	103,7	99,1	123,4	105,3	100,9	98,9	96,5	108,5	103,1
Sep	104,5	102,2	113,2	99,0	104,0	99,0	123,3	104,5	100,9	102,1	100,1	106,1	103,3
Okt	104,4	102,1	113,2	99,2	104,1	97,2	120,2	106,0	101,8	102,4	100,1	103,4	103,1
Nov	104,3	102,8	113,2	99,3	103,6	100,5	119,6	103,8	100,7	102,4	100,1	103,7	103,4
Dec	104,4	104,5	113,2	96,8	103,7	99,1	119,4	104,7	100,7	102,6	100,1	103,9	102,9

Figur 2: Varor och tjänster som främst har påverkat årsförändringen av konsumentprisindexet i december 2019





**Tabell 6: Förändringar i konsumentprisindex under tolv månadersperioder (inflation)**

År	Jan	Feb	Mar	Apr	Maj	Jun	Jul	Aug	Sep	Okt	Nov	Dec	Års-medelt
1986	2,8	3,0	1,9	1,8	1,5	2,1	1,8	2,3	2,2	2,5	2,0	2,3	2,2
1987	2,9	3,2	3,6	4,3	4,0	3,8	4,3	3,8	4,0	4,0	4,1	4,2	3,8
1988	4,4	4,1	4,6	4,2	5,6	5,8	5,4	5,5	6,1	6,0	6,1	6,9	5,4
1989	5,8	6,3	6,8	7,1	6,6	7,4	7,6	7,7	8,0	8,0	8,0	7,9	7,3
1990	8,7	8,3	7,0	6,6	6,8	5,7	6,0	6,4	5,4	5,6	5,3	4,4	6,3
1991	4,6	4,9	4,7	4,6	4,6	3,7	3,7	3,2	2,8	2,8	2,6	3,1	3,8
1992	2,2	1,8	2,5	2,6	2,0	3,0	2,7	2,6	2,9	3,3	3,9	2,7	2,7
1993	3,1	3,5	3,2	3,0	2,7	1,9	1,9	1,9	1,7	1,5	0,9	1,3	2,2
1994	0,4	0,1	0,0	0,1	0,1	1,3	1,2	1,4	1,3	1,2	1,4	1,5	0,8
1995	1,7	1,7	1,4	1,1	1,2	0,5	0,6	0,1	0,3	-0,2	-0,1	0,0	0,7
1996	-0,4	-0,1	0,1	0,1	-0,1	-0,5	-0,1	0,1	0,0	0,3	0,1	0,1	0,0
1997	1,0	0,7	0,4	0,9	1,2	1,5	1,4	2,0	2,1	2,4	2,5	2,6	1,6
1998	2,4	2,1	2,9	2,3	2,1	2,6	2,4	1,9	1,4	1,0	1,0	0,8	1,9
1999	0,6	0,5	0,0	0,6	1,1	0,5	0,6	0,4	1,0	1,3	1,6	2,2	0,9
2000	2,1	2,6	2,8	2,4	2,3	2,8	3,1	3,5	3,9	3,4	3,2	2,6	2,9
2001	2,6	2,9	2,6	2,9	3,2	2,8	2,0	2,3	1,6	1,6	1,5	1,6	2,3
2002	2,4	1,9	2,3	2,2	1,8	1,8	2,1	2,1	2,3	2,5	2,1	2,2	2,1
2003	1,4	1,8	1,4	0,6	0,5	0,6	0,4	0,5	-0,2	0,2	0,4	0,2	0,6
2004	0,0	0,1	-0,6	-0,3	0,1	0,2	0,7	0,3	0,8	0,4	0,1	0,0	0,2
2005	-0,1	-0,3	0,8	1,1	0,6	0,9	1,0	0,9	0,8	1,4	1,6	1,8	0,9
2006	2,0	2,1	1,2	2,0	2,3	2,1	2,2	1,6	0,9	0,8	1,4	1,4	1,7
2007	0,7	1,2	2,1	1,6	1,4	1,5	1,5	1,6	2,0	2,1	2,3	2,9	1,7
2008	4,4	4,5	4,5	4,2	5,0	5,0	4,8	4,4	4,9	4,4	2,7	1,7	4,2
2009	0,9	0,5	-0,3	0,1	-0,4	-0,3	-0,3	0,2	0,2	-0,2	1,0	1,3	0,2
2010	1,4	1,7	1,9	1,8	1,8	1,5	1,7	1,8	1,4	2,0	2,5	3,3	1,9
2011	3,6	3,4	4,2	4,3	3,8	3,8	4,0	3,9	3,3	3,3	3,3	2,6	3,6
2012	2,9	2,9	2,1	1,9	2,1	2,0	2,2	2,2	2,5	2,9	1,9	2,1	2,3
2013	1,2	1,0	1,2	1,0	1,3	1,6	1,7	1,3	1,2	0,5	1,0	1,1	1,2
2014	1,5	1,2	1,0	1,3	1,5	1,2	1,1	1,2	1,1	0,9	1,1	0,3	1,1
2015	-0,4	0,2	-0,1	-0,6	-0,9	0,2	-0,1	0,3	0,2	0,7	0,3	1,1	0,1
2016	1,0	0,4	1,3	1,6	0,9	-0,1	0,2	-0,1	0,0	0,3	0,6	1,0	0,6
2017	1,5	2,1	1,3	1,2	2,0	1,9	1,6	1,7	1,9	1,5	2,0	1,8	1,7
2018	1,0	0,6	1,2	1,4	1,2	1,1	1,5	1,6	1,7	1,8	1,3	1,0	1,3
2019	1,3	1,4	1,0	1,4	1,0	0,6	0,5	0,4	0,3	0,1	0,3	0,4	0,7

**Tabell 7: Harmoniserat konsumentprisindex (HIKP), procentuell förändring under tolv månadersperioder**

	2018– 2019	2018:8– 2019:8	2018:9– 2019:9	2018:10– 2019:10	2018:11– 2019:11	2018:12– 2019:12
Finland	1,1	1,2	1,0	0,9	0,8	1,1
Belgien	1,2	0,9	0,6	0,2	0,4	0,9
Cypern	0,5	0,6	-0,5	-0,5	0,5	0,7
Estland	2,3	2,1	2,2	1,4	1,8	1,8
Frankrike	1,3	1,3	1,1	0,9	1,2	1,6
Grekland	0,5	0,1	0,2	-0,3	0,5	1,1
Irland	0,9	0,6	0,6	0,6	0,8	1,1
Italien	0,6	0,5	0,2	0,2	0,2	0,5
Lettland	2,7	3,1	2,3	2,2	2,0	2,1
Litauen	2,2	2,5	2,0	1,5	1,7	2,7
Luxemburg	1,6	1,4	1,1	0,8	1,0	1,8
Malta	1,5	1,9	1,6	1,4	1,3	1,3
Nederländerna	2,7	3,1	2,7	2,8	2,6	2,8
Portugal	0,3	-0,1	-0,3	-0,1	0,2	0,4
Slovakien	2,8	3,0	3,0	2,9	3,2	3,2
Slovenien	1,7	2,4	1,7	1,5	1,4	2,0
Spanien	0,8	0,4	0,2	0,2	0,5	0,8
Tyskland	1,4	1,0	0,9	0,9	1,2	1,5
Österrike	1,5	1,5 #	1,2	1,0	1,2	1,8
EMU	1,2	1,0	0,8	0,7	1,0	1,3 *
Sverige	1,7	1,3	1,3	1,6	1,8	1,7
Danmark	0,7	0,5	0,4	0,6	0,6	0,8
Storbritannien	1,8	1,7	1,7	1,5	1,5	1,3
EICP	1,5	1,4	1,2	1,1	1,3	1,6
G20	-	3,2	3,1	3,2	3,6	-

\* Preliminär uppgift

# Reviderad uppgift

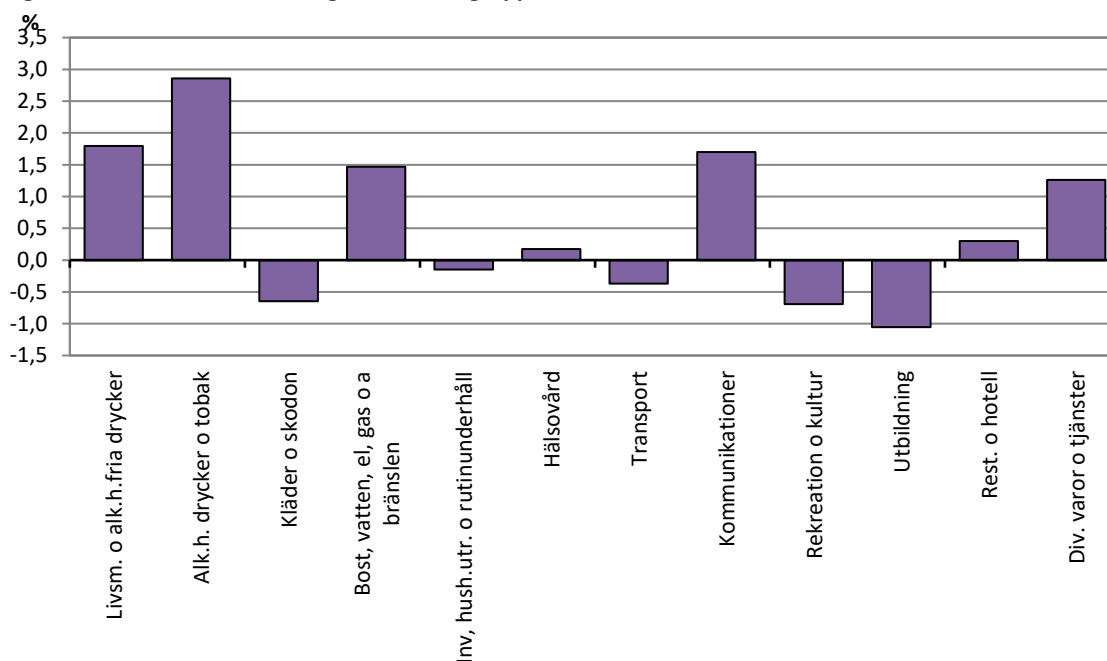
- Ej tillgänglig

## Årsöversikt 2019

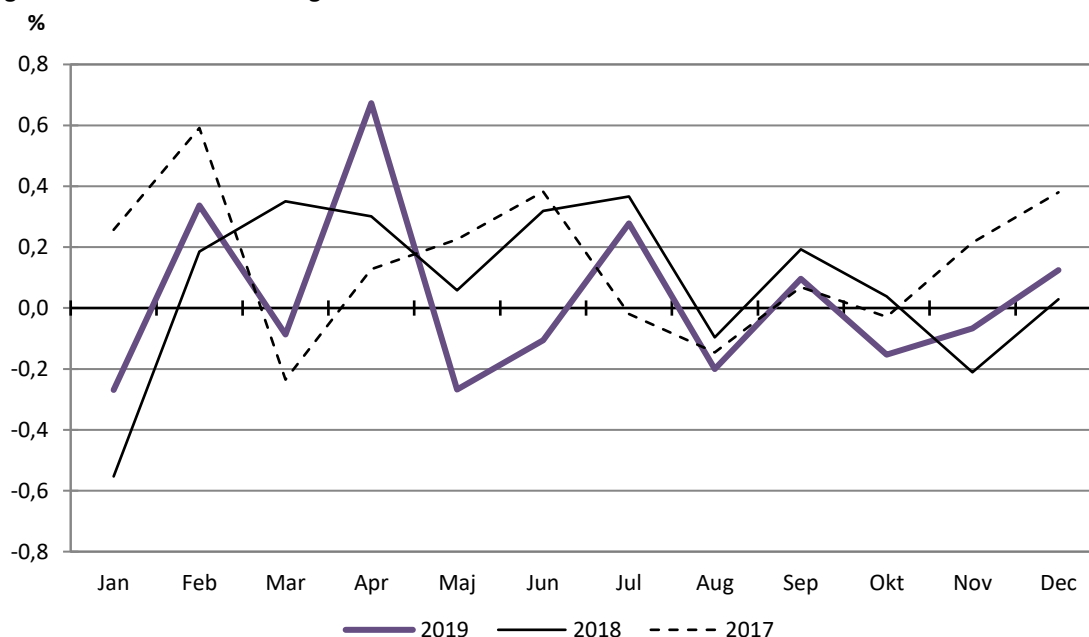
Konsumentprisindexet steg i genomsnitt med 0,7 procent under år 2019. Högre priser inom huvudgruppen "bostäder, vatten, elektricitet, gas och övriga bränslen" inverkade mest på uppgången (med i genomsnitt 0,3 procentenheter), medan lägre priser främst inom huvudgruppen "rekreation och kultur" dämpade inflationen med 0,1 procentenheter.

I det övre diagrammet framgår förändringen i konsumentprisindexet för de tolv varugrupperna från 2018 till 2019 beräknat från de årliga genomsnitten. Procentuellt har priserna stigit mest inom huvudgruppen "alkoholhaltiga drycker och tobak" med ca 2,9 procent. Samtidigt har priserna sjunkit mest i gruppen "utbildning" med ca 1,1 procent. Med hjälp av det nedre diagrammet kan man jämföra den månadsvisa förändringen av totalindexet 2019 med utvecklingen under åren 2018 och 2017. I tabellen på nästa sida framgår den månatliga förändringen för varje huvudgrupp 2019 samt för totalindex åren 1997–2019.

Figur 3: Procentuella förändringar för huvudgrupperna under år 2019



Figur 4: Procentuella förändringar av totalindex månadsvis 2017–2019



Tabell 8: Procentuell förändring månadsvis för huvudgrupperna år 2019

Huvudgrupp	Dec- Jan	Jan- Feb	Feb- Mar	Mar- Apr	Apr- Maj	Maj- Jun	Jun- Jul	Jul- Aug	Aug- Sep	Sep- Okt	Okt- Nov	Nov- Dec	
Livsmedel och alkoholfria drycker	0,4	1,9	-0,8	0,6	-0,6	0,3	-0,7	0,7	-0,9	-0,2	0,7	1,7	
Alkoholhaltiga drycker och tobak	1,6	0,0	0,0	0,0	0,0	0,1	0,3	0,9	0,0	0,0	0,0	0,0	
Kläder och skodon	0,1	-0,9	1,8	0,0	-0,8	-0,6	0,1	0,6	0,5	0,2	0,1	-2,5	
Bostäder, vatten, elektricitet, gas o andra bränslen	0,6	0,0	0,1	0,1	-0,2	0,0	0,0	0,6	0,2	0,2	-0,5	0,1	
Inventarier, hushållsutrustning o rutinunderhåll	1,7	-0,4	-0,6	0,7	0,0	-0,9	0,0	-0,2	-0,2	-1,7	3,3	-1,3	
Hälsovård	-0,8	0,3	0,1	4,1	-0,1	-0,1	-1,1	0,0	-0,1	-2,5	-0,5	-0,2	
Transport	-3,4	1,4	-0,2	2,1	-0,7	1,1	0,8	-0,8	-0,7	1,4	-2,1	0,9	
Kommunikationer	0,1	0,0	-0,1	1,0	0,3	-0,6	0,4	0,2	0,0	0,9	-1,0	0,0	
Rekreation och kultur	-1,2	-0,2	-0,2	0,5	-1,1	-1,3	0,4	-3,6	3,2	0,3	0,0	0,2	
Utbildning	-4,6	0,0	0,0	0,0	0,0	0,0	0,0	0,0	3,7	0,0	0,0	0,0	
Restauranger och hotell	-0,1	0,2	0,3	0,4	1,4	-0,4	2,9	0,6	-2,2	-2,6	0,3	0,2	
Diverse varor och tjänster	-0,1	-0,1	-0,1	0,0	0,1	0,2	0,0	0,2	0,2	-0,2	0,3	-0,5	
<b>Totalindex</b>	<b>2019</b>	<b>-0,3</b>	<b>0,3</b>	<b>-0,1</b>	<b>0,7</b>	<b>-0,3</b>	<b>-0,1</b>	<b>0,3</b>	<b>-0,2</b>	<b>0,1</b>	<b>-0,2</b>	<b>-0,1</b>	<b>0,1</b>
	2018	-0,6	0,2	0,4	0,3	0,1	0,3	0,4	-0,1	0,2	0,0	-0,2	0,0
	2017	0,3	0,6	-0,2	0,1	0,2	0,4	0,0	-0,1	0,1	0,0	0,2	0,4
	2016	-0,3	0,0	0,6	0,2	-0,6	0,5	0,4	-0,3	-0,2	0,3	-0,2	0,5
	2015	-0,3	0,6	-0,3	-0,1	0,2	1,4	0,1	0,1	-0,3	0,0	-0,5	0,1
	2014	0,4	0,0	0,0	0,4	0,5	0,4	0,3	-0,4	-0,1	-0,5	-0,1	-0,6
	2013	0,1	0,2	0,3	0,0	0,3	0,7	0,4	-0,5	0,0	-0,3	-0,3	0,3
	2012	1,0	0,4	0,1	0,3	-0,1	0,3	0,3	0,0	0,1	0,4	-0,9	0,1
	2011	0,8	0,3	0,9	0,4	-0,3	0,4	0,2	0,0	-0,3	0,1	0,1	0,0
	2010	0,3	0,7	0,3	0,3	0,0	0,4	0,1	0,1	0,0	-0,3	0,4	0,8
	2009	0,9	0,5	-0,3	0,1	-0,4	-0,3	-0,3	0,2	0,2	-0,2	1,0	0,0
	2008	1,0	0,9	0,9	0,0	0,5	0,5	-0,1	-0,5	0,4	-0,4	-1,2	-0,4
	2007	-0,5	0,8	0,9	0,3	-0,2	0,6	0,1	-0,2	0,0	0,1	0,4	0,6
	2006	0,2	0,3	0,0	0,7	0,0	0,4	0,1	-0,2	-0,4	0,0	0,2	0,0
	2005	-0,1	0,2	0,6	0,2	-0,1	0,2	0,3	0,1	0,2	0,4	-0,3	0,1
	2004	0,0	0,4	-0,5	0,0	0,4	-0,1	0,2	0,2	0,2	-0,1	-0,5	-0,1
	2003	0,2	0,3	0,2	-0,4	0,0	-0,1	-0,4	0,6	-0,3	0,3	-0,3	0,1
	2002	1,1	-0,1	0,5	0,4	0,2	-0,2	-0,2	0,5	0,4	0,0	-0,6	0,3
	2001	0,3	0,4	0,0	0,5	0,8	0,0	-0,3	0,3	0,1	-0,2	-0,2	0,0
	2000	0,2	0,2	0,4	0,1	0,5	0,4	0,5	0,1	0,7	-0,3	-0,1	-0,1
	1999	0,3	-0,3	0,2	0,5	0,6	-0,1	0,2	-0,3	0,3	0,3	0,1	0,5
	1998	0,5	-0,2	0,7	-0,1	0,1	0,5	0,1	-0,1	-0,3	0,0	-0,2	-0,2
	1997	0,5	0,1	-0,2	0,4	0,5	-0,1	0,4	0,3	0,3	0,2	-0,2	0,0

ÅS  
UP



Ålandsvägen 26  
PB 1187  
AX - 22 111 MARIEHAMN