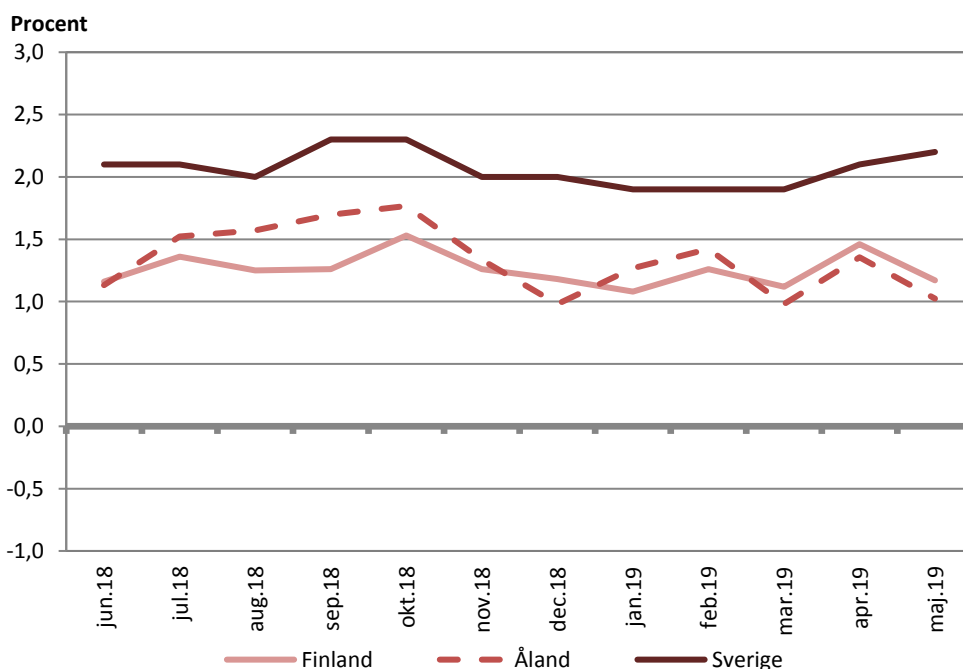


Konsumentprisindex maj 2019

Inflationen 1,0 procent i maj

De åländska konsumentpriserna steg med 1,0 procent i maj 2019 jämfört med maj 2018, i april var ökningstakten 1,4 procent. I maj inverkade högre priser inom huvudgrupperna *livsmedel och alkoholfria drycker* samt *bostäder, vatten, elektricitet, gas och andra bränslen* mest på den totala uppgången (med 0,3 procentenheter uppåt vardera). Lägre priser inom huvudgruppen *kläder och skodon* motverkade uppgången mest (med 0,1 procentenheter nedåt). Från april till maj sjönk konsumentpriserna med i genomsnitt 0,3 procent.

Figur 1: Förändringar i konsumentprisindex under tolv månadersperioder



Beskrivning av statistiken

Detta statistikmeddelande innehåller uppgifter om konsumentprisernas utveckling på Åland. Statistiken är framtagen i samarbete med Statistikcentralen i Finland, som även bidrar med dataunderlag och expertis i beräkningen av indexet. Uppgifterna i meddelandet grundar sig på en omfattande månatlig urvalsbaserad prisinsamling på Åland genomförd av Statistikcentralen, kompletterad med vissa riksomfattande samt årligen insamlade prisuppgifter.

En revidering av konsumentprisindexet utfördes år 2016, det aktuella basåret för det åländska konsumentprisindexet är 2015 (2015=100). Observera att de nyaste serierna är de officiella och de ökningstakter som de visar de mest korrekta. Vissa index med andra basår finns i detta meddelande, övriga äldre index finns att tillgå i databaserna på ÅSUB:s hemsida, <https://www.asub.ax/>.

Inflationstakten högre i Sverige än i Finland

De finländska konsumentpriserna steg med 1,2 procent i maj 2019 jämfört med maj 2018 (i april var ökningstakten 1,5 procent). I maj steg konsumentpriserna jämfört med året innan mest på grund av högre *elpriser*, dyrare *hotellrum* och *ombyggnad av egnahemshus* samt högre *cigarettpriser* och *hyror*. Stegningen av konsumentpriserna från året innan dämpades mest på grund av att *mobiltelefoner*, *tv-apparater*, *egnahemshusfastigheter* och *utrikes flygtrafiken* blev billigare. Från april till maj var förändringen av konsumentpriserna -0,2 procent, vilket bland annat berodde på att *grönsakspriserna* gick ned.

I maj steg de svenska konsumentpriserna på årsbasis i genomsnitt med 2,2 procent, vilket är en ökning sedan april då inflationstakten var 2,1 procent. Till den totala uppgången sedan maj 2018 bidrog främst prishöjningar på gruppen *boende* (med 1,0 procentenheter uppåt). Uppgången motverkades av lägre priser på *mobiltelefoner* som påverkade inflationstakten nedåt med 0,2 procentenheter. Från april till maj steg konsumentpriserna med i genomsnitt 0,3 procent, under motsvarande period 2018 steg KPI med 0,2 procent.

Harmoniserat index för konsumentpriser (HIKP) har utvecklats av EU som ett internationellt jämförbart mått på inflationen. Inflationstakten för EMU-länderna (omfattar 19 medlemsländer) var i maj preliminärt 1,2 procent (1,7 procent i april) och för EU länderna (EICP omfattar 28 medlemsländer) 1,6 procent (1,9 procent i april). Mätt med HIKP var Finlands ökningstakt på årsnivå 1,3 procent (1,5 procent i april) och Sveriges 2,1 procent (samma som i april). Av EMU-länderna hade Lettland den snabbaste ökningstakten (med 3,5 procent) och Cypern den långsammaste (med 0,2 procent). För G20 (består av 19 större ekonomier samt EU) var ökningstakten i april 2019 ca 3,8 procent (3,5 procent i mars).

Hur konsumentprisindex används

Två exempel:

1. Förändringen av totalindex (2015=100) från maj 2018 till maj 2019:

$$\frac{104,5 - 103,4}{103,4} \times 100 = 1,0 \%$$

2. 500 mk i 1988 års penningvärde omräknat till motsvarande värde i euro 2018: konsumentprisindex (1985=100) år 1988: 111,8 och år 2018: 199,4

$$\frac{199,4}{111,8} \times 500 = 891,71 \div 5,94573 = 149,98 \text{ euro}$$

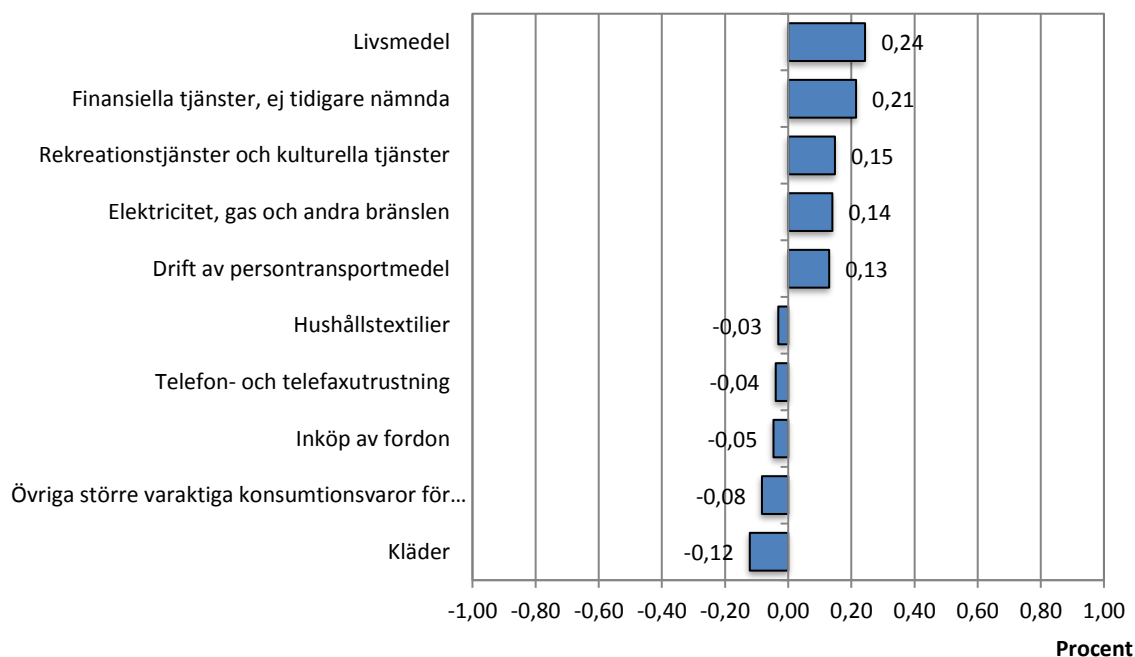
Tabell 1: Procentuella förändringar månadsvis och i tolv månadersperioder, huvudgrupper

| Huvudgrupper | För Åland | | För Finland | |
|--|--------------|------------|--------------|------------|
| | Apr- 2018:5- | Maj 2019:5 | Apr- 2018:5- | Maj 2019:5 |
| 01 Livsmedel och alkoholfria drycker | -0,6 | 2,1 | -1,2 | 0,5 |
| 02 Alkoholhaltiga drycker och tobak | 0,0 | 2,5 | 0,0 | 3,3 |
| 03 Kläder och skodon | -0,8 | -3,2 | 0,4 | -1,0 |
| 04 Bostäder, vatten, elektricitet, gas och övriga bränslen | -0,2 | 1,5 | 0,2 | 2,2 |
| 05 Inventarier, hushållsutrustning o rutinunderhåll | -0,0 | -0,8 | 0,3 | -0,2 |
| 06 Hälsovård | -0,1 | 0,2 | -0,1 | 0,9 |
| 07 Transport | -0,7 | 0,5 | -0,6 | 1,4 |
| 08 Kommunikationer | 0,3 | 2,9 | 0,3 | 0,5 |
| 09 Rekreation och kultur | -1,1 | 0,7 | -0,2 | -0,8 |
| 10 Utbildning | 0,0 | -1,1 | 0,0 | 1,2 |
| 11 Restauranger och hotell | 1,4 | 0,8 | 0,2 | 2,9 |
| 12 Diverse varor och tjänster | 0,1 | 2,2 | 0,0 | 1,2 |
| Totalindex | -0,3 | 1,0 | -0,2 | 1,2 |

Tabell 2: Konsumentprisindex för Åland 2015=100, huvudgrupper månadsvis

| | Total- index | Livs- medel och alkohol- fria drycker | Alkohol- haltiga drycker och tobak | Kläder och skodon | Bostäder, vatten, elektricitet , gas o övriga bränslen | Inven- tarier, hush.ut- rustn. o underhåll av bostaden | Hälsa- vård | Trans- port | Kommun- ikationer | Rekrea- tion och kultur | Utbild- ning | Restaura- nger och hotell | Diverse varor och tjänster |
|-------------|-----------------|--|--|-------------------------|---|--|----------------|----------------|----------------------|-------------------------------|-----------------|---------------------------------|----------------------------------|
| 0/00 | 1 000,0 | 129,1 | 39,7 | 40,7 | 225,6 | 62,2 | 33,9 | 122,4 | 28,5 | 130,3 | 4,0 | 75,9 | 107,7 |
| 2017 | 102,3 | 99,5 | 103,5 | 99,8 | 100,6 | 100,6 | 121,2 | 103,9 | 99,6 | 100,2 | 100,7 | 104,8 | 100,9 |
| 2018 | 103,6 | 101,1 | 109,2 | 99,1 | 101,9 | 99,7 | 121,7 | 104,7 | 98,8 | 103,6 | 98,7 | 104,4 | 101,6 |
| 2018 | | | | | | | | | | | | | |
| Jan | 102,5 | 99,9 | 109,0 | 97,7 | 101,0 | 100,6 | 119,3 | 103,0 | 99,2 | 102,5 | 97,5 | 101,2 | 100,7 |
| Feb | 102,7 | 101,4 | 108,9 | 98,2 | 100,7 | 100,7 | 119,3 | 103,1 | 99,1 | 102,8 | 97,5 | 101,6 | 100,4 |
| Mar | 103,0 | 100,9 | 109,1 | 101,7 | 101,5 | 101,2 | 119,5 | 102,8 | 99,2 | 102,6 | 97,5 | 102,8 | 100,4 |
| Apr | 103,4 | 100,7 | 108,9 | 101,1 | 101,4 | 100,6 | 124,5 | 104,3 | 99,4 | 102,9 | 97,6 | 103,3 | 100,5 |
| Maj | 103,4 | 100,8 | 108,9 | 101,7 | 101,6 | 101,0 | 124,5 | 103,7 | 98,0 | 102,8 | 97,6 | 104,3 | 100,5 |
| Jun | 103,7 | 100,6 | 109,1 | 98,8 | 101,8 | 100,6 | 124,3 | 105,2 | 98,0 | 103,3 | 97,6 | 107,0 | 100,5 |
| Jul | 104,1 | 100,8 | 109,1 | 97,3 | 102,3 | 98,8 | 122,7 | 107,2 | 97,3 | 103,0 | 97,6 | 108,4 | 102,6 |
| Aug | 104,0 | 100,9 | 109,1 | 99,1 | 102,3 | 99,0 | 122,6 | 105,8 | 97,5 | 102,8 | 97,6 | 108,1 | 102,6 |
| Sep | 104,2 | 102,3 | 109,2 | 98,5 | 102,4 | 98,3 | 122,5 | 105,2 | 99,5 | 104,9 | 101,2 | 105,3 | 102,8 |
| Okt | 104,3 | 102,2 | 109,3 | 98,3 | 102,9 | 97,5 | 120,4 | 106,3 | 99,6 | 105,1 | 101,2 | 103,8 | 102,7 |
| Nov | 104,0 | 101,4 | 110,0 | 98,5 | 102,6 | 98,9 | 120,5 | 105,0 | 99,6 | 104,7 | 101,2 | 103,9 | 102,8 |
| Dec | 104,1 | 101,4 | 109,9 | 98,3 | 102,4 | 98,9 | 120,5 | 105,2 | 99,5 | 105,8 | 101,2 | 103,0 | 102,9 |
| 2019 | | | | | | | | | | | | | |
| Jan | 103,8 | 101,8 | 111,7 | 98,3 | 103,1 | 100,6 | 119,5 | 101,6 | 99,6 | 104,6 | 96,5 | 102,8 | 102,8 |
| Feb | 104,1 | 103,7 | 111,6 | 97,4 | 103,1 | 100,2 | 119,9 | 103,0 | 99,6 | 104,3 | 96,5 | 103,0 | 102,7 |
| Mar | 104,1 | 102,9 | 111,6 | 99,2 | 103,2 | 99,6 | 120,0 | 102,8 | 99,5 | 104,2 | 96,5 | 103,3 | 102,5 |
| Apr | 104,8 | 103,5 | 111,6 | 99,2 | 103,3 | 100,2 | 124,9 | 104,9 | 100,5 | 104,7 | 96,5 | 103,7 | 102,5 |
| Maj | 104,5 | 102,9 | 111,7 | 98,4 | 103,1 | 100,2 | 124,8 | 104,2 | 100,9 | 103,6 | 96,5 | 105,2 | 102,7 |

Figur 2: Varor och tjänster som främst har påverkat årsförändringen av konsumentprisindexet i maj 2019



Tabell 3: Konsumentprisindex för Åland 1985=100, totalindex månadsvis

| År | Jan | Feb | Mar | Apr | Maj | Jun | Jul | Aug | Sep | Okt | Nov | Dec | Års-medelt |
|------|-------|-------|-------|-------|-------|-------|-------|-------|-------|-------|-------|-------|------------|
| 1985 | 98,5 | 98,5 | 99,5 | 99,9 | 100,2 | 100,2 | 100,4 | 100,3 | 100,7 | 100,5 | 100,8 | 100,7 | 100,0 |
| 1986 | 101,3 | 101,5 | 101,4 | 101,7 | 101,7 | 102,3 | 102,2 | 102,6 | 102,9 | 103,0 | 102,8 | 103,0 | 102,2 |
| 1987 | 104,2 | 104,7 | 105,0 | 106,1 | 105,8 | 106,2 | 106,6 | 106,5 | 107,0 | 107,1 | 107,0 | 107,3 | 106,1 |
| 1988 | 108,8 | 109,0 | 109,8 | 110,6 | 111,7 | 112,4 | 112,4 | 112,4 | 113,5 | 113,5 | 113,5 | 114,7 | 111,8 |
| 1989 | 115,1 | 115,9 | 117,3 | 118,4 | 119,1 | 120,7 | 120,9 | 121,0 | 122,6 | 122,6 | 122,6 | 123,8 | 120,0 |
| 1990 | 125,1 | 125,5 | 125,5 | 126,2 | 127,2 | 127,6 | 128,1 | 128,7 | 129,2 | 129,5 | 129,1 | 129,2 | 127,6 |
| 1991 | 130,9 | 131,7 | 131,4 | 132,0 | 133,0 | 132,3 | 132,8 | 132,8 | 132,8 | 133,1 | 132,5 | 133,2 | 132,4 |
| 1992 | 133,8 | 134,1 | 134,7 | 135,4 | 135,7 | 136,3 | 136,4 | 136,2 | 136,7 | 137,5 | 137,7 | 136,8 | 135,9 |
| 1993 | 138,0 | 138,8 | 139,0 | 139,4 | 139,4 | 138,9 | 139,0 | 138,8 | 139,0 | 139,5 | 139,0 | 138,6 | 139,0 |
| 1994 | 138,6 | 138,9 | 139,0 | 139,5 | 139,6 | 140,7 | 140,7 | 140,8 | 140,8 | 141,2 | 140,9 | 140,7 | 140,1 |
| 1995 | 141,0 | 141,2 | 141,0 | 141,0 | 141,3 | 141,4 | 141,5 | 140,9 | 141,2 | 140,9 | 140,8 | 140,7 | 141,0 |
| 1996 | 140,4 | 141,0 | 141,2 | 141,2 | 141,2 | 140,7 | 141,3 | 141,0 | 141,2 | 141,3 | 141,0 | 140,8 | 141,0 |
| 1997 | 141,8 | 141,9 | 141,8 | 142,4 | 142,9 | 142,8 | 143,3 | 143,8 | 144,2 | 144,7 | 144,5 | 144,5 | 143,3 |
| 1998 | 145,2 | 144,9 | 145,9 | 145,7 | 145,9 | 146,6 | 146,7 | 146,6 | 146,2 | 146,2 | 145,9 | 145,6 | 145,9 |
| 1999 | 146,0 | 145,6 | 145,9 | 146,6 | 147,4 | 147,3 | 147,6 | 147,2 | 147,6 | 148,0 | 148,1 | 148,9 | 147,2 |
| 2000 | 149,1 | 149,4 | 150,0 | 150,1 | 150,8 | 151,4 | 152,1 | 152,3 | 153,4 | 153,0 | 152,8 | 152,7 | 151,4 |
| 2001 | 153,1 | 153,7 | 153,8 | 154,5 | 155,7 | 155,7 | 155,2 | 155,7 | 155,8 | 155,5 | 155,1 | 155,2 | 154,9 |
| 2002 | 156,8 | 156,7 | 157,6 | 158,1 | 158,4 | 158,1 | 157,8 | 158,6 | 159,2 | 159,1 | 158,3 | 158,7 | 158,1 |
| 2003 | 159,0 | 159,5 | 159,8 | 159,2 | 159,1 | 159,0 | 158,4 | 159,3 | 158,9 | 159,4 | 158,9 | 159,0 | 159,1 |
| 2004 | 159,0 | 159,7 | 158,8 | 158,7 | 159,3 | 159,2 | 159,5 | 159,8 | 160,2 | 160,0 | 159,1 | 159,0 | 159,4 |
| 2005 | 158,9 | 159,2 | 160,1 | 160,5 | 160,3 | 160,7 | 161,2 | 161,3 | 161,5 | 162,2 | 161,7 | 161,8 | 160,8 |
| 2006 | 162,2 | 162,7 | 162,7 | 163,9 | 163,9 | 164,6 | 164,7 | 164,4 | 163,7 | 163,7 | 164,0 | 164,1 | 163,7 |
| 2007 | 163,3 | 164,6 | 166,1 | 166,6 | 166,2 | 167,1 | 167,2 | 167,0 | 166,9 | 167,1 | 167,8 | 168,8 | 166,6 |
| 2008 | 170,5 | 172,0 | 173,6 | 173,6 | 174,5 | 175,4 | 175,3 | 174,4 | 175,1 | 174,4 | 172,2 | 171,6 | 173,6 |
| 2009 | 172,1 | 172,8 | 173,1 | 173,7 | 173,8 | 175,0 | 174,7 | 174,8 | 175,5 | 174,1 | 173,9 | 173,9 | 173,9 |
| 2010 | 174,5 | 175,8 | 176,3 | 176,9 | 176,9 | 177,6 | 177,8 | 177,9 | 178,0 | 177,5 | 178,2 | 179,7 | 177,3 |
| 2011 | 181,1 | 181,7 | 183,3 | 184,0 | 183,5 | 184,3 | 184,6 | 184,6 | 184,1 | 184,3 | 184,4 | 184,4 | 183,6 |
| 2012 | 186,3 | 186,9 | 187,0 | 187,5 | 187,4 | 188,0 | 188,6 | 188,6 | 188,8 | 189,5 | 187,9 | 188,2 | 187,9 |
| 2013 | 188,4 | 188,8 | 189,3 | 189,3 | 189,8 | 191,1 | 191,9 | 191,0 | 191,0 | 190,4 | 189,8 | 190,3 | 190,1 |
| 2014 | 191,2 | 191,2 | 191,1 | 191,8 | 192,7 | 193,5 | 194,1 | 193,4 | 193,1 | 192,2 | 192,0 | 190,9 | 192,3 |
| 2015 | 190,4 | 191,6 | 191,0 | 190,7 | 191,1 | 193,8 | 193,9 | 194,0 | 193,5 | 193,5 | 192,6 | 192,9 | 192,4 |
| 2016 | 192,3 | 192,3 | 193,4 | 193,8 | 192,7 | 193,6 | 194,3 | 193,8 | 193,5 | 194,1 | 193,8 | 194,7 | 193,5 |
| 2017 | 195,2 | 196,4 | 195,9 | 196,2 | 196,6 | 197,4 | 197,3 | 197,1 | 197,2 | 197,1 | 197,6 | 198,3 | 196,9 |
| 2018 | 197,2 | 197,6 | 198,3 | 198,9 | 199,0 | 199,6 | 200,3 | 200,2 | 200,5 | 200,6 | 200,2 | 200,3 | 199,4 |
| 2019 | 199,7 | 200,4 | 200,2 | 201,6 | 201,0 | | | | | | | | |

Tabell 4: Konsumentprisindex för Åland 2005=100, totalindex månadsvis

| År | Jan | Feb | Mar | Apr | Maj | Jun | Jul | Aug | Sep | Okt | Nov | Dec | Års-medelt |
|------|-------|-------|-------|-------|-------|-------|-------|-------|-------|-------|-------|-------|------------|
| 2005 | 98,7 | 99,0 | 99,9 | 99,8 | 99,5 | 100,1 | 100,1 | 100,4 | 100,7 | 100,8 | 100,5 | 100,5 | 100,0 |
| 2006 | 100,7 | 101,0 | 101,0 | 101,8 | 101,8 | 102,2 | 102,3 | 102,1 | 101,7 | 101,7 | 101,8 | 101,9 | 101,7 |
| 2007 | 101,4 | 102,2 | 103,1 | 103,4 | 103,2 | 103,8 | 103,8 | 103,7 | 103,7 | 103,8 | 104,2 | 104,8 | 103,4 |
| 2008 | 105,9 | 106,8 | 107,8 | 107,8 | 108,4 | 108,9 | 108,8 | 108,3 | 108,7 | 108,3 | 106,9 | 106,5 | 107,8 |
| 2009 | 106,8 | 107,3 | 107,5 | 107,9 | 107,9 | 108,6 | 108,5 | 108,5 | 109,0 | 108,1 | 108,0 | 108,0 | 108,0 |
| 2010 | 108,3 | 109,2 | 109,5 | 109,8 | 109,8 | 110,3 | 110,4 | 110,5 | 110,5 | 110,2 | 110,7 | 111,6 | 110,1 |
| 2011 | 112,4 | 112,8 | 113,8 | 114,2 | 113,9 | 114,4 | 114,6 | 114,6 | 114,3 | 114,4 | 114,5 | 114,5 | 114,0 |
| 2012 | 115,7 | 116,1 | 116,1 | 116,4 | 116,3 | 116,7 | 117,1 | 117,1 | 117,2 | 117,7 | 116,7 | 116,8 | 116,7 |
| 2013 | 117,0 | 117,2 | 117,6 | 117,5 | 117,9 | 118,6 | 119,1 | 118,6 | 118,6 | 118,2 | 117,9 | 118,2 | 118,0 |
| 2014 | 118,7 | 118,7 | 118,7 | 119,1 | 119,7 | 120,1 | 120,5 | 120,1 | 119,9 | 119,3 | 119,2 | 118,5 | 119,4 |
| 2015 | 118,2 | 118,9 | 118,6 | 118,4 | 118,6 | 120,3 | 120,4 | 120,5 | 120,1 | 120,2 | 119,6 | 119,8 | 119,5 |
| 2016 | 119,4 | 119,4 | 120,1 | 120,3 | 119,7 | 120,2 | 120,7 | 120,3 | 120,1 | 120,5 | 120,3 | 120,9 | 120,2 |
| 2017 | 121,2 | 121,9 | 121,7 | 121,8 | 122,1 | 122,6 | 122,5 | 122,4 | 122,4 | 122,4 | 122,7 | 123,1 | 122,2 |
| 2018 | 122,4 | 122,7 | 123,1 | 123,5 | 123,5 | 123,9 | 124,4 | 124,3 | 124,5 | 124,6 | 124,3 | 124,3 | 123,8 |
| 2019 | 124,0 | 124,4 | 124,3 | 125,1 | 124,8 | | | | | | | | |

Tabell 5: Konsumentprisindex för Åland 2010=100, totalindex månadsvis

| År | Jan | Feb | Mar | Apr | Maj | Jun | Jul | Aug | Sep | Okt | Nov | Dec | Års-medelt |
|------|-------|-------|-------|-------|-------|-------|-------|-------|-------|-------|-------|-------|------------|
| 2010 | 98,6 | 99,1 | 99,2 | 99,5 | 99,8 | 100,1 | 100,2 | 100,2 | 100,6 | 100,6 | 100,7 | 101,4 | 100,0 |
| 2011 | 102,2 | 102,5 | 103,4 | 103,8 | 103,5 | 104,0 | 104,1 | 104,2 | 103,9 | 104,0 | 104,0 | 104,0 | 103,6 |
| 2012 | 105,1 | 105,5 | 105,5 | 105,8 | 105,7 | 106,1 | 106,4 | 106,4 | 106,5 | 106,9 | 106,0 | 106,2 | 106,0 |
| 2013 | 106,3 | 106,5 | 106,8 | 106,8 | 107,1 | 107,8 | 108,3 | 107,8 | 107,8 | 107,4 | 107,1 | 107,4 | 107,3 |
| 2014 | 107,9 | 107,9 | 107,8 | 108,2 | 108,7 | 109,1 | 109,5 | 109,1 | 109,0 | 108,4 | 108,3 | 107,7 | 108,5 |
| 2015 | 107,4 | 108,1 | 107,7 | 107,6 | 107,8 | 109,4 | 109,4 | 109,5 | 109,2 | 109,2 | 108,7 | 108,8 | 108,6 |
| 2016 | 108,5 | 108,5 | 109,1 | 109,3 | 108,7 | 109,2 | 109,6 | 109,3 | 109,1 | 109,5 | 109,3 | 109,9 | 109,2 |
| 2017 | 110,2 | 110,8 | 110,5 | 110,7 | 110,9 | 111,4 | 111,3 | 111,2 | 111,3 | 111,2 | 111,5 | 111,9 | 111,1 |
| 2018 | 111,3 | 111,5 | 111,9 | 112,2 | 112,3 | 112,6 | 113,0 | 112,9 | 113,1 | 113,2 | 112,9 | 113,0 | 112,5 |
| 2019 | 112,7 | 113,1 | 113,0 | 113,7 | 113,4 | | | | | | | | |

Tabell 6: Förändringar i konsumentprisindex under tolv månadersperioder (inflation)

| År | Jan | Feb | Mar | Apr | Maj | Jun | Jul | Aug | Sep | Okt | Nov | Dec | Års-medelt |
|------|------|------|------|------|------|------|------|------|------|------|------|-----|------------|
| 1986 | 2,8 | 3,0 | 1,9 | 1,8 | 1,5 | 2,1 | 1,8 | 2,3 | 2,2 | 2,5 | 2,0 | 2,3 | 2,2 |
| 1987 | 2,9 | 3,2 | 3,6 | 4,3 | 4,0 | 3,8 | 4,3 | 3,8 | 4,0 | 4,0 | 4,1 | 4,2 | 3,8 |
| 1988 | 4,4 | 4,1 | 4,6 | 4,2 | 5,6 | 5,8 | 5,4 | 5,5 | 6,1 | 6,0 | 6,1 | 6,9 | 5,4 |
| 1989 | 5,8 | 6,3 | 6,8 | 7,1 | 6,6 | 7,4 | 7,6 | 7,7 | 8,0 | 8,0 | 8,0 | 7,9 | 7,3 |
| 1990 | 8,7 | 8,3 | 7,0 | 6,6 | 6,8 | 5,7 | 6,0 | 6,4 | 5,4 | 5,6 | 5,3 | 4,4 | 6,3 |
| 1991 | 4,6 | 4,9 | 4,7 | 4,6 | 4,6 | 3,7 | 3,7 | 3,2 | 2,8 | 2,8 | 2,6 | 3,1 | 3,8 |
| 1992 | 2,2 | 1,8 | 2,5 | 2,6 | 2,0 | 3,0 | 2,7 | 2,6 | 2,9 | 3,3 | 3,9 | 2,7 | 2,7 |
| 1993 | 3,1 | 3,5 | 3,2 | 3,0 | 2,7 | 1,9 | 1,9 | 1,9 | 1,7 | 1,5 | 0,9 | 1,3 | 2,2 |
| 1994 | 0,4 | 0,1 | 0,0 | 0,1 | 0,1 | 1,3 | 1,2 | 1,4 | 1,3 | 1,2 | 1,4 | 1,5 | 0,8 |
| 1995 | 1,7 | 1,7 | 1,4 | 1,1 | 1,2 | 0,5 | 0,6 | 0,1 | 0,3 | -0,2 | -0,1 | 0,0 | 0,7 |
| 1996 | -0,4 | -0,1 | 0,1 | 0,1 | -0,1 | -0,5 | -0,1 | 0,1 | 0,0 | 0,3 | 0,1 | 0,1 | 0,0 |
| 1997 | 1,0 | 0,7 | 0,4 | 0,9 | 1,2 | 1,5 | 1,4 | 2,0 | 2,1 | 2,4 | 2,5 | 2,6 | 1,6 |
| 1998 | 2,4 | 2,1 | 2,9 | 2,3 | 2,1 | 2,6 | 2,4 | 1,9 | 1,4 | 1,0 | 1,0 | 0,8 | 1,9 |
| 1999 | 0,6 | 0,5 | 0,0 | 0,6 | 1,1 | 0,5 | 0,6 | 0,4 | 1,0 | 1,3 | 1,6 | 2,2 | 0,9 |
| 2000 | 2,1 | 2,6 | 2,8 | 2,4 | 2,3 | 2,8 | 3,1 | 3,5 | 3,9 | 3,4 | 3,2 | 2,6 | 2,9 |
| 2001 | 2,6 | 2,9 | 2,6 | 2,9 | 3,2 | 2,8 | 2,0 | 2,3 | 1,6 | 1,6 | 1,5 | 1,6 | 2,3 |
| 2002 | 2,4 | 1,9 | 2,3 | 2,2 | 1,8 | 1,8 | 2,1 | 2,1 | 2,3 | 2,5 | 2,1 | 2,2 | 2,1 |
| 2003 | 1,4 | 1,8 | 1,4 | 0,6 | 0,5 | 0,6 | 0,4 | 0,5 | -0,2 | 0,2 | 0,4 | 0,2 | 0,6 |
| 2004 | 0,0 | 0,1 | -0,6 | -0,3 | 0,1 | 0,2 | 0,7 | 0,3 | 0,8 | 0,4 | 0,1 | 0,0 | 0,2 |
| 2005 | -0,1 | -0,3 | 0,8 | 1,1 | 0,6 | 0,9 | 1,0 | 0,9 | 0,8 | 1,4 | 1,6 | 1,8 | 0,9 |
| 2006 | 2,0 | 2,1 | 1,2 | 2,0 | 2,3 | 2,1 | 2,2 | 1,6 | 0,9 | 0,8 | 1,4 | 1,4 | 1,7 |
| 2007 | 0,7 | 1,2 | 2,1 | 1,6 | 1,4 | 1,5 | 1,5 | 1,6 | 2,0 | 2,1 | 2,3 | 2,9 | 1,7 |
| 2008 | 4,4 | 4,5 | 4,5 | 4,2 | 5,0 | 5,0 | 4,8 | 4,4 | 4,9 | 4,4 | 2,7 | 1,7 | 4,2 |
| 2009 | 0,9 | 0,5 | -0,3 | 0,1 | -0,4 | -0,3 | -0,3 | 0,2 | 0,2 | -0,2 | 1,0 | 1,3 | 0,2 |
| 2010 | 1,4 | 1,7 | 1,9 | 1,8 | 1,8 | 1,5 | 1,7 | 1,8 | 1,4 | 2,0 | 2,5 | 3,3 | 1,9 |
| 2011 | 3,6 | 3,4 | 4,2 | 4,3 | 3,8 | 3,8 | 4,0 | 3,9 | 3,3 | 3,3 | 3,3 | 2,6 | 3,6 |
| 2012 | 2,9 | 2,9 | 2,1 | 1,9 | 2,1 | 2,0 | 2,2 | 2,2 | 2,5 | 2,9 | 1,9 | 2,1 | 2,3 |
| 2013 | 1,2 | 1,0 | 1,2 | 1,0 | 1,3 | 1,6 | 1,7 | 1,3 | 1,2 | 0,5 | 1,0 | 1,1 | 1,2 |
| 2014 | 1,5 | 1,2 | 1,0 | 1,3 | 1,5 | 1,2 | 1,1 | 1,2 | 1,1 | 0,9 | 1,1 | 0,3 | 1,1 |
| 2015 | -0,4 | 0,2 | -0,1 | -0,6 | -0,9 | 0,2 | -0,1 | 0,3 | 0,2 | 0,7 | 0,3 | 1,1 | 0,1 |
| 2016 | 1,0 | 0,4 | 1,3 | 1,6 | 0,9 | -0,1 | 0,2 | -0,1 | 0,0 | 0,3 | 0,6 | 1,0 | 0,6 |
| 2017 | 1,5 | 2,1 | 1,3 | 1,2 | 2,0 | 1,9 | 1,6 | 1,7 | 1,9 | 1,5 | 2,0 | 1,8 | 1,7 |
| 2018 | 1,0 | 0,6 | 1,2 | 1,4 | 1,2 | 1,1 | 1,5 | 1,6 | 1,7 | 1,8 | 1,3 | 1,0 | 1,3 |
| 2019 | 1,3 | 1,4 | 1,0 | 1,4 | 1,0 | | | | | | | | |

Tabell 7: Harmoniserat konsumentprisindex (HIKP), procentuell förändring under tolv månadersperioder

| | 2017– 2018 | 2018:1– 2019:1 | 2018:2– 2019:2 | 2018:3– 2019:3 | 2018:4– 2019:4 | 2018:5– 2019:5 |
|----------------|---------------|-------------------|-------------------|-------------------|-------------------|-------------------|
| Finland | 1,2 | 1,2 | 1,3 | 1,2 | 1,5 | 1,3 |
| Belgien | 2,3 | 1,8 | 2,0 | 2,2 | 2,0 | 1,7 |
| Cypern | 0,8 | 2,1 | 0,8 | 1,1 | 1,2 | 0,2 |
| Estland | 3,4 | 2,8 | 1,9 | 2,2 | 3,2 | 3,1 |
| Frankrike | 2,1 | 1,4 | 1,6 | 1,3 | 1,5 | 1,1 |
| Grekland | 0,8 | 0,5 | 0,8 | 1,0 | 1,1 | 0,6 |
| Irland | 0,7 | 0,8 | 0,7 | 1,1 | 1,7 | 1,0 |
| Italien | 1,2 | 0,9 | 1,1 | 1,1 | 1,1 | 0,9 |
| Lettland | 2,6 | 2,9 | 2,8 | 2,7 | 3,3 | 3,5 |
| Litauen | 2,5 | 1,6 | 2,0 | 2,6 | 2,7 | 2,5 |
| Luxemburg | 2,0 | 1,6 | 2,1 | 2,4 | 2,2 | 2,2 |
| Malta | 1,7 | 1,0 | 1,3 | 1,3 | 1,7 | 1,7 |
| Nederländerna | 1,6 | 2,0 | 2,6 | 2,9 | 3,0 | 2,3 |
| Portugal | 1,2 | 0,6 | 0,9 | 0,8 | 0,9 | 0,3 |
| Slovakien | 2,5 | 2,2 | 2,3 | 2,7 | 2,4 | 2,7 |
| Slovenien | 1,9 | 1,2 | 1,3 | 1,6 | 1,8 | 1,6 |
| Spanien | 1,7 | 1,0 | 1,1 | 1,3 | 1,6 | 0,9 |
| Tyskland | 1,9 | 1,7 | 1,7 | 1,4 | 2,1 | 1,3 |
| Österrike | 2,1 | 1,7 | 1,4 | 1,7 | 1,7 | 1,7 |
| EMU | 1,7 | 1,4 | 1,5 | 1,4 | 1,7 | 1,2 * |
| Sverige | 2,0 | 2,0 | 1,9 | 1,8 | 2,1 | 2,1 |
| Danmark | 0,7 | 1,2 | 1,1 | 1,2 | 0,9 | 0,7 |
| Storbritannien | 2,5 | 1,8 | 1,9 # | 1,9 | 2,1 | - |
| EICP | 1,9 | 1,5 | 1,6 | 1,6 | 1,9 | 1,6 |
| G20 | 3,2 | 3,1 | 3,1 | 3,5 | 3,8 | - |

* Preliminär uppgift

Reviderad uppgift

- Ej tillgänglig

ÅS
UP



Ålandsvägen 26
PB 1187
AX - 22 111 MARIEHAMN