



Ålands statistik- och utredningsbyrå

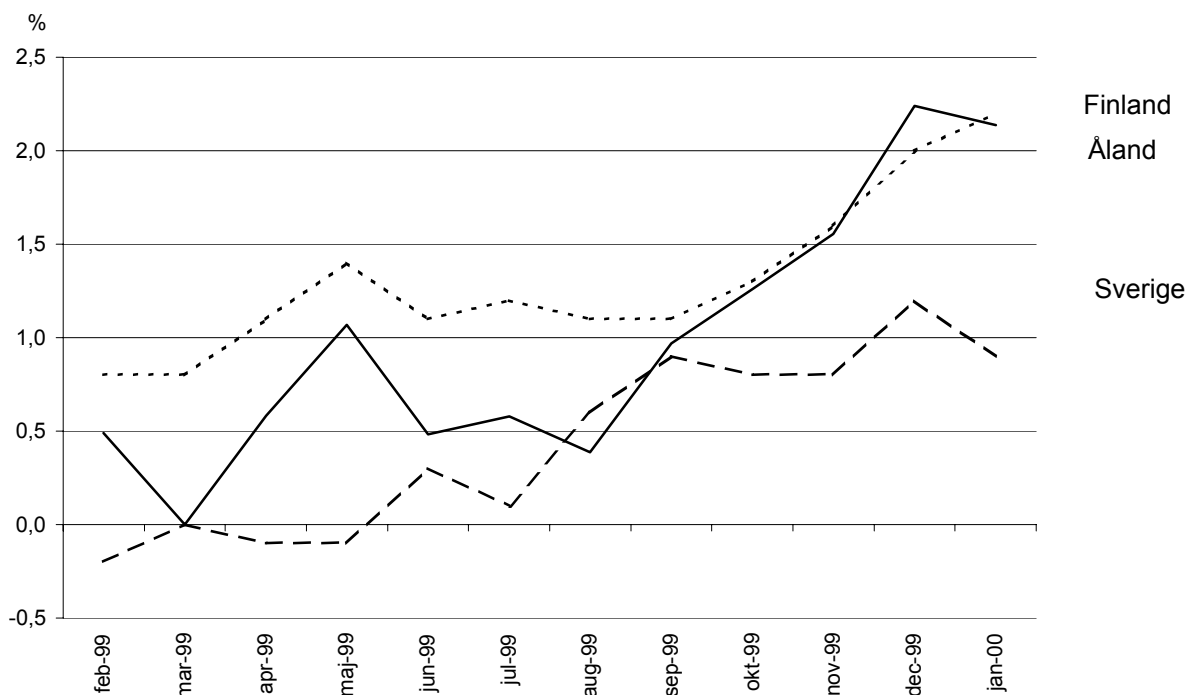
Iris Åkerberg, statistiker
Tel 25496

STATISTIKMEDDELANDE 16.2.2000
KPI 2000:1

KONSUMENTPRISINDEX FÖR ÅLAND

Januari 2000

Förändringar i konsumentprisindex under tolv månadersperioder



INFLATIONEN 2,1 PROCENT I DECEMBER

De åländska konsumentpriserna steg under de senaste tolv månaderna, från januari 1999 till januari 2000 i genomsnitt med 2,1 procent. I december var inflationstakten 2,2 procent. Inflationen påverkades mest, 0,7 procentenheter, av att priserna inom huvudgruppen transport höjdes med 5,4 procent. Konsumentpriserna inom huvudgruppen boende, värme och el steg med i genomsnitt 2,0, vilket inverkade på inflationen med 0,4 procentenheter. Inom huvudgrupperna post- och telekommunikationer samt kläder och skodon sjönk priserna på årsbasis med 4,9 respektive 3,0 procent vilket dämpade inflationstakten.

Från december 1999 till januari 2000 steg priserna med 0,2 procent. Priserna inom huvudgruppen hälso- och sjukvård ökade snabbast på månadsbasis.

Den finländska inflationstakten var 2,2 procent i januari. I december 1999 var inflationen 2,0 procent. Prisökningen var som störst inom huvudgruppen transport. Från december 1999 till januari 2000 var konsumentpriserna oförändrade.

I Sverige publiceras uppgifterna om januari månads konsumentprisindex den 24 februari.

Inflationstakten för EU-länderna i genomsnitt, mätt med det harmoniserade konsumentprisindexet (HIKP), var i december 1999 1,7 procent. Mätt med HIKP var ökningstakten i Sverige 1,2 procent, medan Finlands ökningstakt mättes till 2,2 procent under samma period.

Hur konsumentprisindex används

Ett exempel

1. Förändringen av totalindex från mars 1997 till december 1998:

$$\frac{102,7 - 100,1}{100,1} \times 100 = 2,6 \%$$

2. 500 mk i 1988 års penningvärde omräknat till motsvarande värde 1998:

Konsumentprisindex (1985=100) 1988: 111,8; 1998: 146,0

$$\frac{146,0}{111,8} \times 500 = 653 \text{ mk}$$

PROCENTUELLA FÖRÄNDRINGAR, MÅNADSVIS OCH I TOLVMÅNADERSPERIODER HUVUDGRUPPER

Huvudgrupper	För Åland				För Finland	
	Okt- Nov	Nov- Dec	Dec- Jan	1999:1- 2000:1	Dec- Jan	1999:1- 2000:1
01 Livsmedel och alkoholfria drycker	-0,6	0,4	0,4	1,2	0,6	-0,7
02 Alkoholhaltiga drycker och tobak	0,0	0,0	0,6	2,3	0,6	2,4
03 Kläder och skodon	-0,2	0,1	-1,9	-3,0	-9,2	-0,6
04 Boende, värme och el	0,4	0,6	0,1	2,0	0,3	2,8
05 Inventarier, hushållsutrustning, hushållstjänster	0,0	0,0	0,0	0,9	0,0	1,0
06 Hälso- och sjukvård	0,0	0,0	3,1	4,6	3,0	4,9
07 Transport	0,8	0,5	0,1	5,4	0,1	6,0
08 Post- och telekommunikationer	-0,1	0,3	-0,6	-4,9	0,4	-1,1
09 Rekreation och kultur	-0,5	1,4	-1,0	1,7	-1,0	1,4
10 Utbildning	0,0	0,0	0,0	0,4	0,0	0,5
11 Hotell, caféer och restauranger	0,0	0,6	0,9	2,9	1,3	3,5
12 Övriga varor och tjänster	0,0	0,3	1,0	2,1	1,0	1,7
Totalindex	0,1	0,5	0,2	2,1	0,0	2,2

KONSUMENTPRISINDEX FÖR ÅLAND
HUVUDGRUPPER
1995=100

Vikt	Total-index	Livs-medel och alkoholfria drycker	Alkoholhaltiga drycker och tobak	Kläder och skodon	Boende, värme och el	Inventarier, hushålls-utrustning, hushållstjänster	Hälsa- och sjukvård	Transport	Post och tele	Rekreation och kultur	Utbildning	Hotell, café och restaurang	Övriga varor och tjänster
0/00	1 000,0	157,7	66,8	44,3	216,8	49,5	43,8	132,8	21,2	124,6	1,7	61,5	79,3
1995	100,0	100,0	100,0	100,0	100,0	100,0	100,0	100,0	100,0	100,0	100,0	100,0	100,0
1996	100,0	96,6	102,5	100,3	98,7	100,7	101,1	104,2	91,2	100,9	100,9	102,1	98,6
1997	101,1	97,3	104,6	100,2	100,8	101,2	103,7	105,5	93,3	101,4	105,9	103,5	98,4
1998	102,9	100,5	105,9	101,7	103,0	104,2	104,7	106,6	90,9	103,1	111,4	105,8	97,7
1999	103,8	99,9	107,8	102,0	104,0	105,4	106,7	108,1	90,1	104,4	113,6	108,1	98,3
1998													
Jan	102,4	101,0	105,8	99,3	101,9	101,9	104,4	107,1	92,8	102,2	110,3	104,0	98,3
Feb	102,2												
Mar	102,9	102,1	105,9	100,9	101,7	103,8	104,4	106,7	92,3	103,3	110,3	104,8	98,5
Apr	102,8	100,5	105,9	102,7	102,1	104,4	104,0	106,2	92,9	103,6	110,5	105,1	98,3
Maj	102,9	101,3	105,9	102,5	102,6	104,2	104,0	106,7	87,6	103,6	110,5	106,6	96,4
Jun	103,4	102,1	106,0	103,4	103,2	104,2	104,5	107,2	89,3	103,7	110,5	106,8	97,6
Jul	103,5	102,5	106,0	102,7	103,6	105,4	104,8	106,2	89,7	103,9	110,5	107,1	97,6
Aug	103,4	102,2	106,0	102,2	103,5	104,8	105,2	106,9	91,6	102,8	110,5	107,1	97,4
Sep	103,1	98,9	106,0	102,3	103,7	104,5	105,2	107,4	93,3	103,4	113,4	106,9	97,5
Okt	103,1	98,6	106,0	102,4	104,1	104,7	105,3	106,4	93,8	103,9	113,4	106,9	97,1
Nov	102,9	98,4	106,0	102,8	103,9	104,5	105,3	106,4	93,7	103,2	113,4	106,9	97,5
Dec	102,7	98,0	106,0	102,8	103,5	104,6	105,3	105,4	93,7	103,6	113,4	107,0	97,6
1999													
Jan	103,0	99,6	106,5	102,5	103,6	104,6	105,7	105,4	93,5	103,1	113,4	107,1	97,8
Feb	102,7	99,0	106,7	99,6	103,5	105,0	105,7	105,3	92,2	103,0	113,4	107,1	98,0
Mar	102,9	98,5	106,7	102,7	103,5	105,3	105,7	105,7	91,0	103,9	113,4	107,1	98,0
Apr	103,4	99,7	107,8	103,1	103,6	105,6	106,4	106,1	90,9	104,1	113,4	108,0	98,0
Maj	104,0	101,3	108,0	103,1	103,6	105,7	106,4	107,9	91,2	104,2	113,4	108,0	98,4
Jun	103,9	100,6	108,0	103,2	103,4	105,7	106,4	108,0	89,1	104,7	113,4	108,0	98,3
Jul	104,1	100,3	108,1	103,5	104,0	105,9	107,5	108,4	87,4	104,8	113,4	108,4	98,3
Aug	103,8	98,6	108,1	100,4	103,9	105,6	107,5	109,7	88,9	104,2	113,4	108,4	98,5
Sep	104,1	99,6	108,3	102,0	104,2	105,5	107,4	109,4	89,7	104,7	113,9	108,4	98,5
Okt	104,4	100,6	108,3	101,4	104,6	105,5	107,3	109,6	89,2	105,0	113,9	108,6	98,6
Nov	104,5	100,0	108,3	101,2	105,0	105,5	107,3	110,5	89,1	104,5	113,9	108,6	98,6
Dec	105,0	100,4	108,3	101,3	105,6	105,5	107,3	111,0	89,4	106,0	113,9	109,2	98,9
2000													
Jan	105,2	100,8	109,0	99,4	105,7	105,5	110,6	111,1	88,9	104,9	113,9	110,2	99,9

PROCENTUELLA FÖRÄNDRINGAR FÖR ÅLAND, MÅNADSVIS OCH I TOLVMÅNADERSPERIODER
UNDERGRUPPER

1995=100

Undergrupper	Jan 1999	Dec 1999	Jan 2000	Förändringar i %	
				Dec- Jan	1999:1- 2000:1
01.1 Livsmedel	99,5	100,5	101,3	0,8	1,8
01.2 Alkohol fria drycker	100,5	99,5	96,9	-2,6	-3,6
02.1 Alkohol	103,4	104,5	105,5	1,0	2,0
02.2 Tobak	112,2	115,5	115,5	0,0	2,9
03.1 Kläder	103,7	102,0	100,8	-1,2	-2,8
03.2 Skodon och lagning av skor	97,6	98,6	93,8	-4,9	-3,9
04.1 Hyror	105,5	106,2	106,2	0,0	0,7
04.2 Kostnader för ägarbostäder	101,6	102,1	103,1	1,0	1,5
04.3 Regelbundet underhåll och reparationer	105,5	107,4	107,4	0,0	1,8
04.4 Andra tjänster förknippade med bostaden	108,2	108,2	108,2	0,0	0,0
04.5 Elektricitet, gas o andra bränslen	103,3	112,4	110,1	-2,0	6,6
05.1 Möbler, inventarier och inredning	105,8	106,6	106,6	0,0	0,8
05.2 Hushållstextilier	103,8	108,3	108,3	0,0	4,3
05.3 Hushållsmaskiner och reparation av hushållsmaskiner	107,4	107,2	107,3	0,1	-0,1
05.4 Glas, bestick samt övriga hushållskärl	101,0	100,9	100,8	-0,1	-0,2
05.5 Verktyg och redskap för hus och trä	105,0	104,7	104,7	0,0	-0,3
05.6 Övriga varor och tjänster för hushållet	101,2	102,3	102,4	0,1	1,2
06.1 Medicinska och farmaceutiska produkter och terap	106,8	107,9	108,2	0,3	1,3
06.2 Polikliniska tjänster	105,5	108,1	111,6	3,2	5,8
06.3 Sjukhus tjänster	99,9	99,9	120,2	20,3	20,3
07.1 Köp av fordon	100,0	98,6	98,8	0,2	-1,2
07.2 Driftskostnader	109,4	120,4	120,4	0,0	10,1
07.3 Transporttjänster	104,7	109,1	109,2	0,1	4,3
08.1 Post- och telekommunikation	93,5	89,4	88,9	-0,6	-4,9
09.1 Audiovisuella apparater	87,6	86,7	86,7	0,0	-1,0
09.2 Övriga varor för rekreation och kultur	109,8	111,5	111,5	0,0	1,5
09.3 Övriga varor för rekreation	99,7	100,1	99,9	-0,2	0,2
09.4 Rekreationstjänster och kulturella tjänster	105,6	108,8	108,8	0,0	3,0
09.5 Tidningar, böcker och skrivmaterial	110,5	110,9	112,9	1,8	2,2
09.6 Paketresor	104,7	117,9	107,5	-8,8	2,7
10.1 Utbildningstjänster	113,4	113,9	113,9	0,0	0,4
11.1 Restaurang och café	107,5	109,7	110,7	0,9	3,0
11.2 Inkvarteringstjänster	98,3	98,6	98,6	0,0	0,3
12.1 Personlig vård	92,5	95,4	95,5	0,1	3,2
12.2 Personliga tillhörigheter	105,8	109,5	109,5	0,0	3,5
12.3 Socialtjänster	100,7	100,7	105,2	4,5	4,5
12.4 Försäkringar	110,0	111,2	116,2	4,5	5,6
12.5 Finansierings- och banktjänster	83,1	81,2	82,8	2,0	-0,4
12.6 Övriga tjänster som ej ingår i annan grupp	100,9	101,8	101,8	0,0	0,9

KONSUMENTPRISINDEX FÖR ÅLAND MÅNADSVIS
1985=100
TOTALINDEX

År	Jan	Feb	Mar	Apr	Maj	Jun	Jul	Aug	Sep	Okt	Nov	Dec	Års-medelt
1985	98,5	98,5	99,5	99,9	100,2	100,2	100,4	100,3	100,7	100,5	100,8	100,7	100,0
1986	101,3	101,5	101,4	101,7	101,7	102,3	102,2	102,6	102,9	103,0	102,8	103,0	102,2
1987	104,2	104,7	105,0	106,1	105,8	106,2	106,6	106,5	107,0	107,1	107,0	107,3	106,1
1988	108,8	109,0	109,8	110,6	111,7	112,4	112,4	112,4	113,5	113,5	113,5	114,7	111,8
1989	115,1	115,9	117,3	118,4	119,1	120,7	120,9	121,0	122,6	122,6	122,6	123,8	120,0
1990	125,1	125,5	125,5	126,2	127,2	127,6	128,1	128,7	129,2	129,5	129,1	129,2	127,6
1991	130,9	131,7	131,4	132,0	133,0	132,3	132,8	132,8	132,8	133,1	132,5	133,2	132,4
1992	133,8	134,1	134,7	135,4	135,7	136,3	136,4	136,2	136,7	137,5	137,7	136,8	135,9
1993	138,0	138,8	139,0	139,4	139,4	138,9	139,0	138,8	139,0	139,5	139,0	138,6	139,0
1994	138,6	138,9	139,0	139,5	139,6	140,7	140,7	140,8	140,8	141,2	140,9	140,7	140,1
1995	141,0	141,2	141,0	141,0	141,3	141,4	141,5	140,9	141,2	140,9	140,8	140,7	141,0
1996	140,4	141,0	141,2	141,2	141,2	140,7	141,3	141,0	141,2	141,3	141,0	140,8	141,0
1997	141,8	141,9	141,8	142,4	142,9	142,8	143,3	143,8	144,2	144,7	144,5	144,5	143,3
1998	145,2	144,9	145,9	145,7	145,9	146,6	146,7	146,6	146,2	146,2	145,9	145,6	145,9
1999	146,0	145,6	145,9	146,6	147,4	147,3	147,6	147,2	147,6	148,0	148,1	148,9	147,2
2000	149,1												

HARMONISERAT KONSUMENTPRISINDEX
PROCENTUELL FÖRÄNDRING UNDER TOLVMÅNADERSPERIODER

	1998- 1999	1998:8- 1999:8	1998:9- 1999:9	1998:10- 1999:10	1998:11- 1999:11	1998:12- 1999:12
Finland	1,3	1,3	1,4	1,6	1,9	2,2
Sverige	0,6	0,8	1,1	1,0	0,8	1,2
Danmark	2,1	2,4	2,4	2,6	2,7	3,1
Tyskland	0,6	0,7	0,8	0,9	1,0 #	1,4
Storbritannien	1,3	1,3	1,2	1,2	1,3	1,2
Frankrike	0,6 *	0,5	0,6	0,8	1,0	1,4 *
Italien	1,7	1,6	1,9	1,9	2,0	2,1
EU	1,2 *	1,2	1,2	1,3	1,4 #	1,7 *
Norge	2,1	1,7	1,8	2,4	2,6	2,7

* Preliminär uppgift

Korrigerad uppgift