



Ålands statistik- och utredningsbyrå

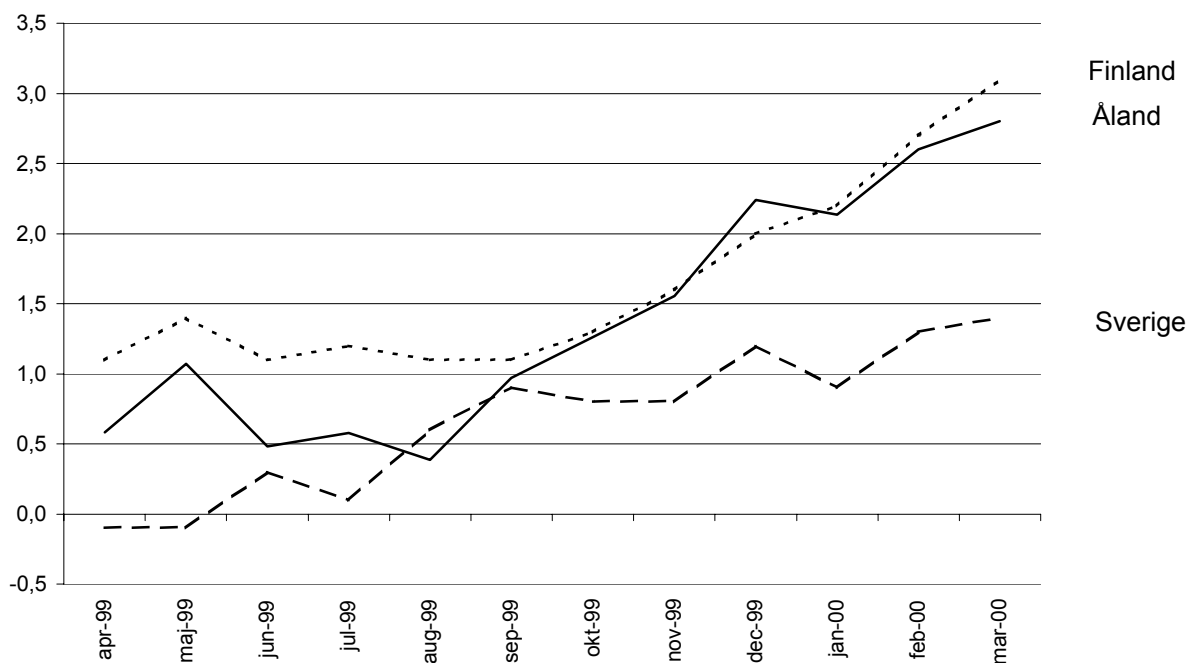
Iris Åkerberg, statistiker
Tel 25496

STATISTIKMEDDELANDE 20.4.2000
KPI 2000:3

KONSUMENTPRISINDEX FÖR ÅLAND

Mars 2000

Förändringar i konsumentprisindex under tolv månaders perioder



FORTSATT HÖJDA KONSUMENTPRISER

De åländska konsumentpriserna steg under de senaste tolv månaderna, från mars 1999 till mars 2000 i genomsnitt med 2,8 procent. I februari var inflationstakten 2,6 procent. Inflationen påverkades mest, 1,0 procentenheter, av att priserna inom huvudgruppen transport höjdes med 7,6 procent. Konsumentpriserna inom huvudgruppen boende, värme och el steg med i genomsnitt 2,9 procent, vilket inverkade på inflationen med 0,6 procentenheter. Inflationstakten dämpades främst genom att priserna inom huvudgrupperna post- och telekommunikationer, kläder och skodon samt inventarier, hushållsutrustning, hushållstjänster sjönk på årsbasis.

Från februari till mars 2000 steg priserna med 0,4 procent. Priserna inom huvudgruppen kläder och skodon ökade snabbast på månadsbasis.

Den finländska inflationstakten var 3,1 procent i mars. I februari var inflationen 2,7 procent. Inflationen påverkades mest av att priserna inom huvudgrupperna transport samt boende, värme och el steg. Från februari till mars 2000 steg konsumentpriserna totalt med 0,6 procent, främst beroende på att bensinen och lätt brännolja blev dyrare samt att realisationen på vinterkläder upphört.

I Sverige var inflationstakten 1,4 procent i mars. I februari var motsvarande siffra 1,3 procent. Höjda priser inom huvudgruppen transport bidrog mest till konsumentprisuppgången på årsnivå. Från februari till mars steg konsumentpriserna med i genomsnitt 0,5 procent.

Inflationstakten för EU-länderna i genomsnitt, mätt med det harmoniserade konsumentprisindexet (HIKP), var i februari 2000 1,9 procent. Inflationen blev något snabbare, i januari var den 1,8 procent. Mätt med HIKP var ökningstakten i Sverige 1,4 procent, medan Finlands ökningstakt mättes till 2,7 procent under samma period.

Hur konsumentprisindex används

Ett exempel

1. Förändringen av totalindex från april 1999 till februari 2000:

$$\frac{105,4 - 103,4}{103,4} \times 100 = 1,9 \%$$

2. 500 mk i 1989 års penningvärde omräknat till motsvarande värde 1999:

Konsumentprisindex (1985=100) 1989: 120,0; 1999: 147,2

$$\frac{147,2}{120,0} \times 500 = 613,3 \text{ mk}$$

PROCENTUELLA FÖRÄNDRINGAR, MÅNADSVIS OCH I TOLVMÅNADERSPERIODER HUVUDGRUPPER

Huvudgrupper	För Åland				För Finland	
	Dec- Jan	Jan- Feb	Feb- Mar	1999:3- 2000:3	Feb- Mar	1999:3- 2000:3
01 Livsmedel och alkoholfria drycker	0,4	0,6	-0,5	2,4	0,0	1,0
02 Alkoholhaltiga drycker och tobak	0,6	0,6	0,0	2,8	0,1	2,9
03 Kläder och skodon	-1,9	-1,8	3,3	-1,9	5,7	0,7
04 Boende, värme och el	0,1	0,5	0,2	2,9	0,3	3,7
05 Inventarier, hushållsutrustning, hushållstjänster	0,0	-1,3	-0,2	-1,2	0,1	0,8
06 Hälso- och sjukvård	3,1	0,0	0,5	5,2	0,0	4,9
07 Transport	0,1	0,6	1,8	7,6	2,0	8,6
08 Post- och telekommunikationer	-0,6	0,0	0,0	-2,3	-0,1	-0,6
09 Rekreation och kultur	-1,0	0,9	0,1	2,0	0,2	0,8
10 Utbildning	0,0	0,1	-0,1	0,4	0,0	0,5
11 Hotell, caféer och restauranger	0,9	-1,8	0,0	1,0	0,0	3,3
12 Övriga varor och tjänster	1,0	0,0	0,1	2,0	0,2	2,2
Totalindex	0,2	0,2	0,4	2,8	0,6	3,1

KONSUMENTPRISINDEX FÖR ÅLAND
HUVUDGRUPPER
1995=100

Vikt	Total- index	Livs- medel och alkohol- fria drycker	Alkohol- haltiga drycker och tobak	Kläder och skodon	Boende, värme och el	Inven- tarier, hushålls- utrust- ning, hushålls- tjänster	Hälso- och sjuk- vård	Trans- port	Post och tele	Rekrea- tion och kultur	Utbild- ning	Hotell, café och restau- rang	Övriga varor och tjänster
0/00	1 000,0	157,7	66,8	44,3	216,8	49,5	43,8	132,8	21,2	124,6	1,7	61,5	79,3
1995	100,0	100,0	100,0	100,0	100,0	100,0	100,0	100,0	100,0	100,0	100,0	100,0	100,0
1996	100,0	96,6	102,5	100,3	98,7	100,7	101,1	104,2	91,2	100,9	100,9	102,1	98,6
1997	101,1	97,3	104,6	100,2	100,8	101,2	103,7	105,5	93,3	101,4	105,9	103,5	98,4
1998	102,9	100,5	105,9	101,7	103,0	104,2	104,7	106,6	90,9	103,1	111,4	105,8	97,7
1999	103,8	99,9	107,8	102,0	104,0	105,4	106,7	108,1	90,1	104,4	113,6	108,1	98,3
1998													
Jan	102,4	101,0	105,8	99,3	101,9	101,9	104,4	107,1	92,8	102,2	110,3	104,0	98,3
Feb	102,2												
Mar	102,9	102,1	105,9	100,9	101,7	103,8	104,4	106,7	92,3	103,3	110,3	104,8	98,5
Apr	102,8	100,5	105,9	102,7	102,1	104,4	104,0	106,2	92,9	103,6	110,5	105,1	98,3
Maj	102,9	101,3	105,9	102,5	102,6	104,2	104,0	106,7	87,6	103,6	110,5	106,6	96,4
Jun	103,4	102,1	106,0	103,4	103,2	104,2	104,5	107,2	89,3	103,7	110,5	106,8	97,6
Jul	103,5	102,5	106,0	102,7	103,6	105,4	104,8	106,2	89,7	103,9	110,5	107,1	97,6
Aug	103,4	102,2	106,0	102,2	103,5	104,8	105,2	106,9	91,6	102,8	110,5	107,1	97,4
Sep	103,1	98,9	106,0	102,3	103,7	104,5	105,2	107,4	93,3	103,4	113,4	106,9	97,5
Okt	103,1	98,6	106,0	102,4	104,1	104,7	105,3	106,4	93,8	103,9	113,4	106,9	97,1
Nov	102,9	98,4	106,0	102,8	103,9	104,5	105,3	106,4	93,7	103,2	113,4	106,9	97,5
Dec	102,7	98,0	106,0	102,8	103,5	104,6	105,3	105,4	93,7	103,6	113,4	107,0	97,6
1999													
Jan	103,0	99,6	106,5	102,5	103,6	104,6	105,7	105,4	93,5	103,1	113,4	107,1	97,8
Feb	102,7	99,0	106,7	99,6	103,5	105,0	105,7	105,3	92,2	103,0	113,4	107,1	98,0
Mar	102,9	98,5	106,7	102,7	103,5	105,3	105,7	105,7	91,0	103,9	113,4	107,1	98,0
Apr	103,4	99,7	107,8	103,1	103,6	105,6	106,4	106,1	90,9	104,1	113,4	108,0	98,0
Maj	104,0	101,3	108,0	103,1	103,6	105,7	106,4	107,9	91,2	104,2	113,4	108,0	98,4
Jun	103,9	100,6	108,0	103,2	103,4	105,7	106,4	108,0	89,1	104,7	113,4	108,0	98,3
Jul	104,1	100,3	108,1	103,5	104,0	105,9	107,5	108,4	87,4	104,8	113,4	108,4	98,3
Aug	103,8	98,6	108,1	100,4	103,9	105,6	107,5	109,7	88,9	104,2	113,4	108,4	98,5
Sep	104,1	99,6	108,3	102,0	104,2	105,5	107,4	109,4	89,7	104,7	113,9	108,4	98,5
Okt	104,4	100,6	108,3	101,4	104,6	105,5	107,3	109,6	89,2	105,0	113,9	108,6	98,6
Nov	104,5	100,0	108,3	101,2	105,0	105,5	107,3	110,5	89,1	104,5	113,9	108,6	98,6
Dec	105,0	100,4	108,3	101,3	105,6	105,5	107,3	111,0	89,4	106,0	113,9	109,2	98,9
2000													
Jan	105,2	100,8	109,0	99,4	105,7	105,5	110,6	111,1	88,9	104,9	113,9	110,2	99,9
Feb	105,4	101,4	109,7	97,6	106,3	104,2	110,6	111,7	88,9	105,9	114,0	108,2	99,9
Mar	105,8	100,9	109,7	100,8	106,5	104,0	111,2	113,7	88,9	106,0	113,9	108,2	100,0

PROCENTUELLA FÖRÄNDRINGAR FÖR ÅLAND, MÅNADSVIS OCH I TOLVMÅNADERSPERIODER
UNDERGRUPPER
1995=100

Undergrupper	Mar 1999	Feb 2000	Mar 2000	Förändringar i %	
				Feb- Mar	1999:3- 2000:3
01.1 Livsmedel	98,2	101,7	101,0	-0,6	2,9
01.2 Alkohol fria drycker	100,4	99,1	100,0	1,0	-0,4
02.1 Alkohol	103,7	106,1	106,0	0,0	2,2
02.2 Tobak	112,2	116,5	116,6	0,1	3,9
03.1 Kläder	104,1	99,8	101,3	1,5	-2,7
03.2 Skodon och lagning av skor	97,0	88,8	98,6	11,0	1,6
04.1 Hyror	105,5	106,3	106,2	0,0	0,7
04.2 Kostnader för ägarbostäder	100,7	103,5	103,7	0,2	3,0
04.3 Regelbundet underhåll och reparationer	105,9	108,4	108,7	0,2	2,6
04.4 Andra tjänster förknippade med bostaden	108,2	108,3	108,2	-0,1	0,0
04.5 Elektricitet, gas o andra bränslen	104,5	111,8	112,8	0,9	7,9
05.1 Möbler, inventarier och inredning	106,2	103,6	103,6	0,0	-2,4
05.2 Hushållstextilier	106,2	104,0	103,9	-0,1	-2,2
05.3 Hushållsmaskiner och reparation av hushållsmaskiner	107,7	107,4	107,1	-0,3	-0,6
05.4 Glas, bestick samt övriga hushållskärl	100,7	100,8	100,3	-0,5	-0,4
05.5 Verktyg och redskap för hus och trä	105,7	104,1	104,0	-0,1	-1,6
05.6 Övriga varor och tjänster för hushållet	102,3	102,9	102,9	0,0	0,6
06.1 Medicinska och farmaceutiska produkter och terap	106,8	108,2	109,5	1,2	2,5
06.2 Polikliniska tjänster	105,5	111,6	111,6	0,0	5,8
06.3 Sjukhus tjänster	99,9	120,3	120,2	-0,1	20,3
07.1 Köp av fordon	99,6	98,8	98,1	-0,7	-1,5
07.2 Driftskostnader	110,2	121,5	126,0	3,7	14,3
07.3 Transporttjänster	105,1	109,7	110,1	0,4	4,8
08.1 Post- och telekommunikation	91,0	88,9	88,9	0,0	-2,3
09.1 Audiovisuella apparater	87,8	86,8	86,7	-0,1	-1,3
09.2 Övriga varor för rekreation och kultur	109,8	111,6	111,5	-0,1	1,5
09.3 Övriga varor för rekreation	95,3	101,0	100,9	-0,1	5,9
09.4 Rekreationstjänster och kulturella tjänster	108,4	108,8	108,9	0,1	0,5
09.5 Tidningar, böcker och skrivmaterial	110,5	113,0	112,9	-0,1	2,2
09.6 Paketresor	110,6	112,5	113,3	0,7	2,4
10.1 Utbildningstjänster	113,4	114,0	113,9	-0,1	0,4
11.1 Restaurang och café	107,5	108,6	108,6	0,0	1,0
11.2 Inkvarteringstjänster	98,3	98,7	100,0	1,3	1,7
12.1 Personlig vård	95,3	95,6	95,6	0,0	0,3
12.2 Personliga tillhörigheter	105,9	109,4	109,3	-0,1	3,2
12.3 Socialtjänster	100,7	105,3	105,2	-0,1	4,5
12.4 Försäkringar	110,0	116,2	116,2	0,0	5,6
12.5 Finansierings- och banktjänster	80,3	83,0	83,5	0,6	4,0
12.6 Övriga tjänster som ej ingår i annan grupp	100,8	101,6	101,5	-0,1	0,7

KONSUMENTPRISINDEX FÖR ÅLAND MÅNADSVIS
1985=100
TOTALINDEX

År	Jan	Feb	Mar	Apr	Maj	Jun	Jul	Aug	Sep	Okt	Nov	Dec	Års-medelt
1985	98,5	98,5	99,5	99,9	100,2	100,2	100,4	100,3	100,7	100,5	100,8	100,7	100,0
1986	101,3	101,5	101,4	101,7	101,7	102,3	102,2	102,6	102,9	103,0	102,8	103,0	102,2
1987	104,2	104,7	105,0	106,1	105,8	106,2	106,6	106,5	107,0	107,1	107,0	107,3	106,1
1988	108,8	109,0	109,8	110,6	111,7	112,4	112,4	112,4	113,5	113,5	113,5	114,7	111,8
1989	115,1	115,9	117,3	118,4	119,1	120,7	120,9	121,0	122,6	122,6	122,6	123,8	120,0
1990	125,1	125,5	125,5	126,2	127,2	127,6	128,1	128,7	129,2	129,5	129,1	129,2	127,6
1991	130,9	131,7	131,4	132,0	133,0	132,3	132,8	132,8	132,8	133,1	132,5	133,2	132,4
1992	133,8	134,1	134,7	135,4	135,7	136,3	136,4	136,2	136,7	137,5	137,7	136,8	135,9
1993	138,0	138,8	139,0	139,4	139,4	138,9	139,0	138,8	139,0	139,5	139,0	138,6	139,0
1994	138,6	138,9	139,0	139,5	139,6	140,7	140,7	140,8	140,8	141,2	140,9	140,7	140,1
1995	141,0	141,2	141,0	141,0	141,3	141,4	141,5	140,9	141,2	140,9	140,8	140,7	141,0
1996	140,4	141,0	141,2	141,2	141,2	140,7	141,3	141,0	141,2	141,3	141,0	140,8	141,0
1997	141,8	141,9	141,8	142,4	142,9	142,8	143,3	143,8	144,2	144,7	144,5	144,5	143,3
1998	145,2	144,9	145,9	145,7	145,9	146,6	146,7	146,6	146,2	146,2	145,9	145,6	145,9
1999	146,0	145,6	145,9	146,6	147,4	147,3	147,6	147,2	147,6	148,0	148,1	148,9	147,2
2000	149,1	149,4	150,0										

HARMONISERAT KONSUMENTPRISINDEX
PROCENTUELL FÖRÄNDRING UNDER TOLVMÅNADERSPERIODER

	1998- 1999	1998:10- 1999:10	1998:11- 1999:11	1998:12- 1999:12	1999:1- 2000:1	1999:2- 2000:2
Finland	1,3	1,6	1,9	2,2	2,3	2,7
Sverige	0,6	1,0	0,8	1,2	1,0	1,4
Danmark	2,1	2,6	2,7	3,1	2,8	2,8
Tyskland	0,6	0,9	1,0	1,4	1,9	2,1
Storbritannien	1,3	1,2	1,3	1,2	0,8	1,0
Frankrike	0,6	0,8	1,0	1,4	1,7	1,5 *
Italien	1,7	1,9	2,0	2,1	2,2	2,4
EU	1,2	1,3	1,4	1,7	1,8	1,9 *
EMU	1,1	1,4 #	1,5	1,7	1,9 #	2,0 *
Island	2,1	4,2	3,8	4,4	4,6	4,4
Norge	2,1	2,4	2,6	2,7	2,6	2,9

* Preliminär uppgift

Korrigerad uppgift