



Ålands statistik- och
utredningsbyrå

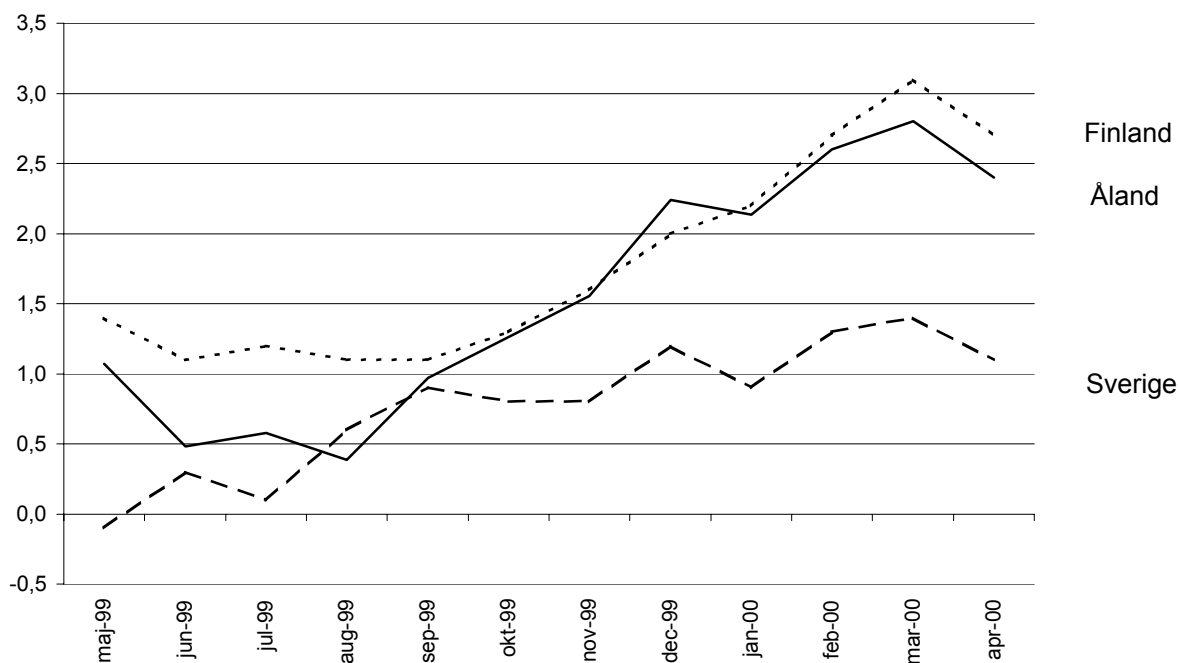
Iris Åkerberg, statistiker
Tel 25496

STATISTIKMEDDELANDE 17.5.2000
KPI 2000:4

KONSUMENTPRISINDEX FÖR ÅLAND

April 2000

Förändringar i konsumentprisindex under tolv månadersperioder



AVTAGANDE INFLATION

De åländska konsumentpriserna steg under de senaste tolv månaderna, från april 1999 till april 2000 i genomsnitt med 2,4 procent. I mars var inflationstakten 2,8 procent. Inflationen påverkades mest, 0,8 procentenheter, av att priserna inom huvudgruppen transport höjdes med 5,7 procent. Konsumentpriserna inom huvudgruppen boende, värme och el steg med i genomsnitt 3,2 procent, vilket inverkade på inflationen med 0,7 procentenheter. Inflationstakten dämpades främst genom att priserna inom huvudgrupperna kläder och skodon, inventarier, hushållsutrustning, hushållstjänster samt post- och telekommunikationer sjönk på årsbasis. Från mars till april 2000 steg priserna marginellt.

Den finländska inflationstakten var 2,7 procent i april. I mars var inflationen 3,1 procent. Inflationen påverkades mest av att priserna inom huvudgrupperna boende, värme och el samt transport steg. Från mars till april 2000 steg konsumentpriserna totalt med 0,3 procent, främst beroende på att räntan på bostadslånen och bostadspriserna steg.

I Sverige var inflationstakten 1,1 procent i april. I mars var motsvarande siffra 1,4 procent. Höjda priser inom huvudgruppen transport bidrog mest till konsumentprisuppgången på årsnivå. Från mars till april sjönk konsumentpriserna med i genomsnitt 0,1 procent.

Inflationstakten för EU-länderna i genomsnitt, mätt med det harmoniserade konsumentprisindexet (HIKP), var i mars 2000 1,9 procent. Inflationen var densamma i februari. Mätt med HIKP var ökningstakten i Sverige 1,4 procent, medan Finlands ökningstakt mättes till 3,2 procent under samma period.

Hur konsumentprisindex används

Ett exempel

1. Förändringen av totalindex från april 1999 till februari 2000:

$$\frac{105,4 - 103,4}{103,4} \times 100 = 1,9 \%$$

2. 500 mk i 1989 års penningvärde omräknat till motsvarande värde 1999:

Konsumentprisindex (1985=100) 1989: 120,0; 1999: 147,2

$$\frac{147,2}{120,0} \times 500 = 613,3 \text{ mk}$$

PROCENTUELLA FÖRÄNDRINGAR, MÅNADSVIS OCH I TOLVMÅNADERSPERIODER HUVUDGRUPPER

Huvudgrupper	För Åland				För Finland	
	Jan- Feb	Feb- Mar	Mar- Apr	1999:4- 2000:4	Mar- Apr	1999:4- 2000:4
01 Livsmedel och alkoholfria drycker	0,6	-0,5	0,3	1,5	0,0	0,6
02 Alkoholhaltiga drycker och tobak	0,6	0,0	0,0	1,8	0,0	1,8
03 Kläder och skodon	-1,8	3,3	0,2	-2,0	1,6	0,1
04 Boende, värme och el	0,5	0,2	0,4	3,2	0,6	4,0
05 Inventarier, hushållsutrustning, hushållstjänster	-1,3	-0,2	-0,5	-2,0	-0,2	0,2
06 Hälso- och sjukvård	0,0	0,5	0,3	4,8	0,3	4,5
07 Transport	0,6	1,8	-1,3	5,7	-0,7	5,0
08 Post- och telekommunikationer	0,0	0,0	0,3	-1,9	0,6	0,3
09 Rekreation och kultur	0,9	0,1	0,5	2,3	0,8	1,8
10 Utbildning	0,1	-0,1	1,0	1,4	0,9	1,4
11 Hotell, caféer och restauranger	-1,8	0,0	1,0	1,2	1,3	3,7
12 Övriga varor och tjänster	0,0	0,1	0,4	2,4	0,5	2,7
Totalindex	0,2	0,4	0,1	2,4	0,3	2,7

KONSUMENTPRISINDEX FÖR ÅLAND

HUVUDGRUPPER

1995=100

Vikt	Total-index	Livs-medel och alkoholfria drycker	Alkoholhaltiga drycker och tobak	Kläder och skodon	Boende, värme och el	Inventarier, hushålls-utrustning, hushållstjänster	Hälsa- och sjukvård	Transport	Post och tele	Rekreation och kultur	Utbildning	Hotell, café och restaurang	Övriga varor och tjänster
0/00	1 000,0	157,7	66,8	44,3	216,8	49,5	43,8	132,8	21,2	124,6	1,7	61,5	79,3
1995	100,0	100,0	100,0	100,0	100,0	100,0	100,0	100,0	100,0	100,0	100,0	100,0	100,0
1996	100,0	96,6	102,5	100,3	98,7	100,7	101,1	104,2	91,2	100,9	100,9	102,1	98,6
1997	101,1	97,3	104,6	100,2	100,8	101,2	103,7	105,5	93,3	101,4	105,9	103,5	98,4
1998	102,9	100,5	105,9	101,7	103,0	104,2	104,7	106,6	90,9	103,1	111,4	105,8	97,7
1999	103,8	99,9	107,8	102,0	104,0	105,4	106,7	108,1	90,1	104,4	113,6	108,1	98,3
1998													
Jan	102,4	101,0	105,8	99,3	101,9	101,9	104,4	107,1	92,8	102,2	110,3	104,0	98,3
Feb	102,2												
Mar	102,9	102,1	105,9	100,9	101,7	103,8	104,4	106,7	92,3	103,3	110,3	104,8	98,5
Apr	102,8	100,5	105,9	102,7	102,1	104,4	104,0	106,2	92,9	103,6	110,5	105,1	98,3
Maj	102,9	101,3	105,9	102,5	102,6	104,2	104,0	106,7	87,6	103,6	110,5	106,6	96,4
Jun	103,4	102,1	106,0	103,4	103,2	104,2	104,5	107,2	89,3	103,7	110,5	106,8	97,6
Jul	103,5	102,5	106,0	102,7	103,6	105,4	104,8	106,2	89,7	103,9	110,5	107,1	97,6
Aug	103,4	102,2	106,0	102,2	103,5	104,8	105,2	106,9	91,6	102,8	110,5	107,1	97,4
Sep	103,1	98,9	106,0	102,3	103,7	104,5	105,2	107,4	93,3	103,4	113,4	106,9	97,5
Okt	103,1	98,6	106,0	102,4	104,1	104,7	105,3	106,4	93,8	103,9	113,4	106,9	97,1
Nov	102,9	98,4	106,0	102,8	103,9	104,5	105,3	106,4	93,7	103,2	113,4	106,9	97,5
Dec	102,7	98,0	106,0	102,8	103,5	104,6	105,3	105,4	93,7	103,6	113,4	107,0	97,6
1999													
Jan	103,0	99,6	106,5	102,5	103,6	104,6	105,7	105,4	93,5	103,1	113,4	107,1	97,8
Feb	102,7	99,0	106,7	99,6	103,5	105,0	105,7	105,3	92,2	103,0	113,4	107,1	98,0
Mar	102,9	98,5	106,7	102,7	103,5	105,3	105,7	105,7	91,0	103,9	113,4	107,1	98,0
Apr	103,4	99,7	107,8	103,1	103,6	105,6	106,4	106,1	90,9	104,1	113,4	108,0	98,0
Maj	104,0	101,3	108,0	103,1	103,6	105,7	106,4	107,9	91,2	104,2	113,4	108,0	98,4
Jun	103,9	100,6	108,0	103,2	103,4	105,7	106,4	108,0	89,1	104,7	113,4	108,0	98,3
Jul	104,1	100,3	108,1	103,5	104,0	105,9	107,5	108,4	87,4	104,8	113,4	108,4	98,3
Aug	103,8	98,6	108,1	100,4	103,9	105,6	107,5	109,7	88,9	104,2	113,4	108,4	98,5
Sep	104,1	99,6	108,3	102,0	104,2	105,5	107,4	109,4	89,7	104,7	113,9	108,4	98,5
Okt	104,4	100,6	108,3	101,4	104,6	105,5	107,3	109,6	89,2	105,0	113,9	108,6	98,6
Nov	104,5	100,0	108,3	101,2	105,0	105,5	107,3	110,5	89,1	104,5	113,9	108,6	98,6
Dec	105,0	100,4	108,3	101,3	105,6	105,5	107,3	111,0	89,4	106,0	113,9	109,2	98,9
2000													
Jan	105,2	100,8	109,0	99,4	105,7	105,5	110,6	111,1	88,9	104,9	113,9	110,2	99,9
Feb	105,4	101,4	109,7	97,6	106,3	104,2	110,6	111,7	88,9	105,9	114,0	108,2	99,9
Mar	105,8	100,9	109,7	100,8	106,5	104,0	111,2	113,7	88,9	106,0	113,9	108,2	100,0
Apr	105,9	101,2	109,7	101,0	106,9	103,5	111,5	112,2	89,2	106,5	115,0	109,3	100,4

PROCENTUELLA FÖRÄNDRINGAR FÖR ÅLAND, MÅNADSVIS OCH I TOLVMÅNADERSPERIODER
UNDERGRUPPER
1995=100

Undergrupper	Apr 1999	Mar 2000	Apr 2000	Förändringar i % Mar- 1999:4- Apr 2000:4	
01.1 Livsmedel	99,6	101,0	101,4	0,4	1,8
01.2 Alkohol fria drycker	100,4	100,0	100,0	0,0	-0,4
02.1 Alkohol	103,7	106,0	106,1	0,1	2,3
02.2 Tobak	115,5	116,6	116,6	0,0	1,0
03.1 Kläder	104,3	101,3	101,9	0,6	-2,3
03.2 Skodon och lagning av skor	98,3	98,6	97,3	-1,3	-1,0
04.1 Hyror	105,5	106,2	106,2	0,0	0,7
04.2 Kostnader för ägarbostäder	100,8	103,7	105,3	1,5	4,5
04.3 Regelbundet underhåll och reparationer	105,9	108,7	108,9	0,2	2,8
04.4 Andra tjänster förknippade med bostaden	108,2	108,2	108,2	0,0	0,0
04.5 Elektricitet, gas o andra bränslen	104,8	112,8	110,6	-2,0	5,5
05.1 Möbler, inventarier och inredning	106,2	103,6	102,8	-0,8	-3,2
05.2 Hushållstextilier	107,2	103,9	101,2	-2,6	-5,6
05.3 Hushållsmaskiner och reparation av hushållsmaskiner	107,7	107,1	107,4	0,3	-0,3
05.4 Glas, bestick samt övriga hushållskärl	101,3	100,3	100,3	0,0	-1,0
05.5 Verktyg och redskap för hus och trä	107,1	104,0	103,7	-0,3	-3,2
05.6 Övriga varor och tjänster för hushållet	102,3	102,9	102,9	0,0	0,6
06.1 Medicinska och farmaceutiska produkter och terap	107,3	109,5	109,2	-0,3	1,8
06.2 Polikliniska tjänster	106,5	111,6	112,5	0,8	5,6
06.3 Sjukhus tjänster	99,9	120,2	120,2	0,0	20,3
07.1 Köp av fordon	99,6	98,1	97,6	-0,5	-2,0
07.2 Driftskostnader	110,7	126,0	123,1	-2,3	11,2
07.3 Transporttjänster	106,3	110,1	110,5	0,4	4,0
08.1 Post- och telekommunikation	90,9	88,9	89,2	0,3	-1,9
09.1 Audiovisuella apparater	87,9	86,7	86,1	-0,7	-2,0
09.2 Övriga varor för rekreation och kultur	111,5	111,5	111,5	0,0	0,0
09.3 Övriga varor för rekreation	96,4	100,9	100,9	0,0	4,7
09.4 Rekreationstjänster och kulturella tjänster	108,3	108,9	109,2	0,3	0,8
09.5 Tidningar, böcker och skrivmaterial	110,7	112,9	112,6	-0,3	1,7
09.6 Paketresor	109,9	113,3	117,6	3,8	7,0
10.1 Utbildningstjänster	113,4	113,9	115,0	1,0	1,4
11.1 Restaurang och café	108,4	108,6	109,7	1,0	1,2
11.2 Inkvarteringstjänster	98,3	100,0	100,0	0,0	1,7
12.1 Personlig vård	95,6	95,6	96,4	0,8	0,8
12.2 Personliga tillhörigheter	106,0	109,3	108,3	-0,9	2,2
12.3 Socialtjänster	100,7	105,2	105,2	0,0	4,5
12.4 Försäkringar	110,0	116,2	116,2	0,0	5,6
12.5 Finansierings- och banktjänster	79,8	83,5	85,7	2,6	7,4
12.6 Övriga tjänster som ej ingår i annan grupp	100,9	101,5	101,5	0,0	0,6

KONSUMENTPRISINDEX FÖR ÅLAND MÅNADSVIS
1985=100
TOTALINDEX

År	Jan	Feb	Mar	Apr	Maj	Jun	Jul	Aug	Sep	Okt	Nov	Dec	Års- medelt
1985	98,5	98,5	99,5	99,9	100,2	100,2	100,4	100,3	100,7	100,5	100,8	100,7	100,0
1986	101,3	101,5	101,4	101,7	101,7	102,3	102,2	102,6	102,9	103,0	102,8	103,0	102,2
1987	104,2	104,7	105,0	106,1	105,8	106,2	106,6	106,5	107,0	107,1	107,0	107,3	106,1
1988	108,8	109,0	109,8	110,6	111,7	112,4	112,4	112,4	113,5	113,5	113,5	114,7	111,8
1989	115,1	115,9	117,3	118,4	119,1	120,7	120,9	121,0	122,6	122,6	122,6	123,8	120,0
1990	125,1	125,5	125,5	126,2	127,2	127,6	128,1	128,7	129,2	129,5	129,1	129,2	127,6
1991	130,9	131,7	131,4	132,0	133,0	132,3	132,8	132,8	132,8	133,1	132,5	133,2	132,4
1992	133,8	134,1	134,7	135,4	135,7	136,3	136,4	136,2	136,7	137,5	137,7	136,8	135,9
1993	138,0	138,8	139,0	139,4	139,4	138,9	139,0	138,8	139,0	139,5	139,0	138,6	139,0
1994	138,6	138,9	139,0	139,5	139,6	140,7	140,7	140,8	140,8	141,2	140,9	140,7	140,1
1995	141,0	141,2	141,0	141,0	141,3	141,4	141,5	140,9	141,2	140,9	140,8	140,7	141,0
1996	140,4	141,0	141,2	141,2	141,2	140,7	141,3	141,0	141,2	141,3	141,0	140,8	141,0
1997	141,8	141,9	141,8	142,4	142,9	142,8	143,3	143,8	144,2	144,7	144,5	144,5	143,3
1998	145,2	144,9	145,9	145,7	145,9	146,6	146,7	146,6	146,2	146,2	145,9	145,6	145,9
1999	146,0	145,6	145,9	146,6	147,4	147,3	147,6	147,2	147,6	148,0	148,1	148,9	147,2
2000	149,1	149,4	150,0	150,1									

HARMONISERAT KONSUMENTPRISINDEX
PROCENTUELL FÖRÄNDRING UNDER TOLVMÅNADERSPERIODER

	1998- 1999	1998:11- 1999:11	1998:12- 1999:12	1999:1- 2000:1	1999:2- 2000:2	1999:3- 2000:3
Finland	1,3	1,9	2,2	2,3	2,7	3,2
Sverige	0,6	0,8	1,2	1,0	1,4	1,4
Danmark	2,1	2,7	3,1	2,8	2,8	3,0
Tyskland	0,6	1,0	1,4	1,9	2,1	2,1
Storbritannien	1,3	1,3	1,2	0,8	1,0	0,7
Frankrike	0,6	1,0	1,4	1,7	1,5	1,7 *
Italien	1,7	2,0	2,1	2,2	2,4	2,6
EU	1,2	1,4	1,7	1,8	1,9 #	1,9 *
EMU	1,1	1,5	1,7	1,9	2,0 #	2,1 *
Island	2,1	3,8	4,4	4,6	4,4	4,6
Norge	2,1	2,6	2,7	2,6	2,9	2,6

* Preliminär uppgift

Korrigerad uppgift