



Ålands statistik- och utredningsbyrå

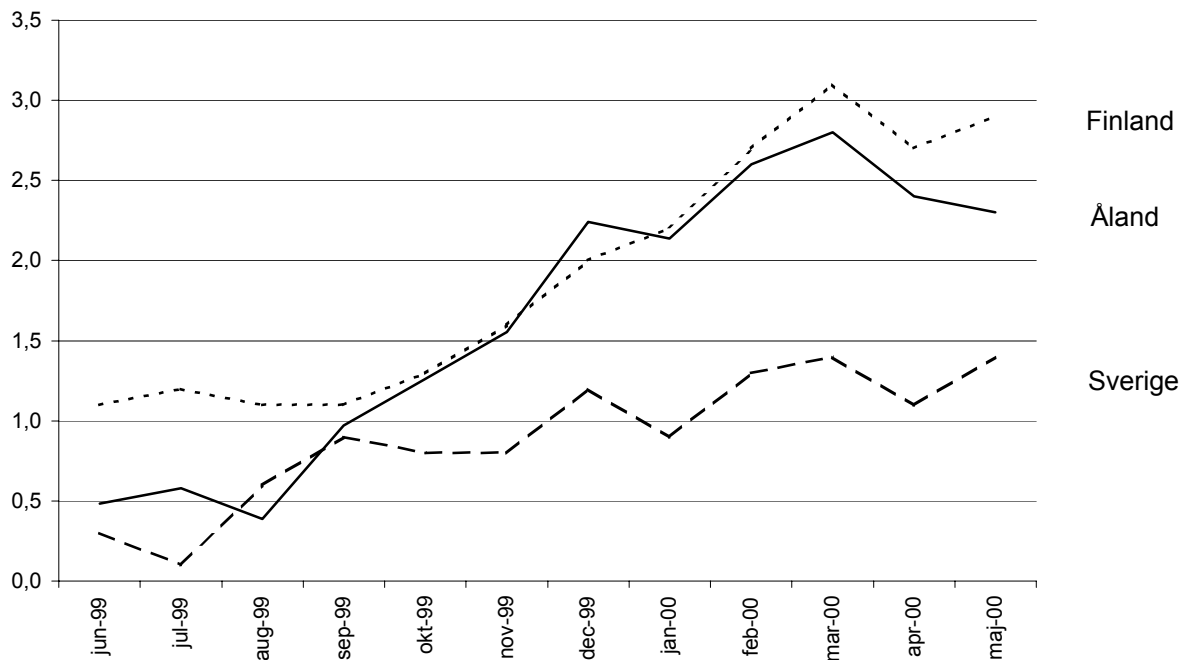
Iris Åkerberg, statistiker  
Tel 25496

STATISTIKMEDDELANDE 19.6.2000  
KPI 2000:5

## KONSUMENTPRISINDEX FÖR ÅLAND

Maj 2000

Förändringar i konsumentprisindex under tolv månadersperioder



## AVTAGANDE INFLATION

De åländska konsumentpriserna steg under de senaste tolv månaderna, från maj 1999 till maj 2000 i genomsnitt med 2,3 procent. I april var inflationstakten 2,4 procent. Inflationen påverkades mest, 0,9 procentenheter, av att priserna inom huvudgrupperna transport samt boende, värme och lyse höjdes med 6,6 respektive 4,3 procent. Inflationstakten dämpades främst genom att priserna inom huvudgrupperna livsmedel och alkoholfria drycker samt post- och telekommunikationer sjönk på årsbasis. Från april till maj 2000 steg priserna med 0,5 procent i genomsnitt.

Den finländska inflationstakten var 2,9 procent i maj. I april var inflationen 2,7 procent. Inflationen påverkades mest av att priset på bensin och lätt brännolja steg. Från april till maj 2000 steg konsumentpriserna totalt med 0,5 procent, främst beroende på det förhöjda priset på bensin och lätt brännolja samt högre hyror.

I Sverige var inflationstakten 1,4 procent i maj. I april var motsvarande siffra 1,1 procent. Höjda priser inom huvudgruppen transport bidrog mest till konsumentprisuppgången på årsnivå. Från april till maj steg konsumentpriserna med i genomsnitt 0,5 procent.

Inflationstakten för EU-länderna i genomsnitt, mätt med det harmoniserade konsumentprisindexet (HIKP), var i april 2000 1,7 procent. I mars var inflationen 1,9 procent. Mätt med HIKP var ökningstakten i Sverige 1,0 procent, medan Finlands ökningstakt mättes till 2,5 procent i april i år.

---

### Hur konsumentprisindex används

*Ett exempel*

1. Förändringen av totalindex från april 1999 till februari 2000:

$$\frac{105,4 - 103,4}{103,4} \times 100 = 1,9 \%$$

2. 500 mk i 1989 års penningvärde omräknat till motsvarande värde 1999:

Konsumentprisindex (1985=100) 1989: 120,0; 1999: 147,2

$$\frac{147,2}{120,0} \times 500 = 613,3 \text{ mk}$$

---

## PROCENTUELLA FÖRÄNDRINGAR, MÅNADSVIS OCH I TOLVMÅNADERSPERIODER HUVUDGRUPPER

---

Huvudgrupper	För Åland				För Finland	
	Feb- Mar	Mar- Apr	Apr- Maj	1999:5- 2000:5	Apr Maj	1999:5- 2000:5
01 Livsmedel och alkoholfria drycker	-0,5	0,3	-0,9	-1,0	0,3	-0,1
02 Alkoholhaltiga drycker och tobak	0,0	0,0	0,9	2,5	0,8	2,5
03 Kläder och skodon	3,3	0,2	0,4	-1,6	0,5	0,5
04 Boende, värme och el	0,2	0,4	1,1	4,3	0,9	4,8
05 Inventarier, hushållsutrustning, hushållstjänster	-0,2	-0,5	0,1	-2,0	0,4	0,8
06 Hälso- och sjukvård	0,5	0,3	0,0	4,8	0,0	4,4
07 Transport	1,8	-1,3	2,5	6,6	0,8	5,5
08 Post- och telekommunikationer	0,0	0,3	-1,2	-3,4	-1,3	-1,1
09 Rekreation och kultur	0,1	0,5	-0,5	1,7	-0,5	1,9
10 Utbildning	-0,1	1,0	0,0	1,4	0,0	1,4
11 Hotell, caféer och restauranger	0,0	1,0	0,0	1,2	0,1	3,7
12 Övriga varor och tjänster	0,1	0,4	0,9	2,9	1,0	3,2
<b>Totalindex</b>	<b>0,4</b>	<b>0,1</b>	<b>0,5</b>	<b>2,3</b>	<b>0,5</b>	<b>2,9</b>

---

**KONSUMENTPRISINDEX FÖR ÅLAND**  
**HUVUDGRUPPER**  
**1995=100**

Vikt	Total- index	Livs- medel och alkohol- fria drycker	Alkohol- haltiga drycker och tobak	Kläder och skodon	Boende, värme och el	Inven- tarier, hushålls- utrust- ning, hushålls- tjänster	Hälso- och sjuk- vård	Trans- port	Post och tele	Rekrea- tion och kultur	Utbild- ning	Hotell, café och restau- rang	Övriga varor och tjänster
0/00	1 000,0	157,7	66,8	44,3	216,8	49,5	43,8	132,8	21,2	124,6	1,7	61,5	79,3
1995	100,0	100,0	100,0	100,0	100,0	100,0	100,0	100,0	100,0	100,0	100,0	100,0	100,0
1996	100,0	96,6	102,5	100,3	98,7	100,7	101,1	104,2	91,2	100,9	100,9	102,1	98,6
1997	101,1	97,3	104,6	100,2	100,8	101,2	103,7	105,5	93,3	101,4	105,9	103,5	98,4
1998	102,9	100,5	105,9	101,7	103,0	104,2	104,7	106,6	90,9	103,1	111,4	105,8	97,7
1999	103,8	99,9	107,8	102,0	104,0	105,4	106,7	108,1	90,1	104,4	113,6	108,1	98,3
<b>1998</b>													
Jan	102,4	101,0	105,8	99,3	101,9	101,9	104,4	107,1	92,8	102,2	110,3	104,0	98,3
Feb	102,2												
Mar	102,9	102,1	105,9	100,9	101,7	103,8	104,4	106,7	92,3	103,3	110,3	104,8	98,5
Apr	102,8	100,5	105,9	102,7	102,1	104,4	104,0	106,2	92,9	103,6	110,5	105,1	98,3
Maj	102,9	101,3	105,9	102,5	102,6	104,2	104,0	106,7	87,6	103,6	110,5	106,6	96,4
Jun	103,4	102,1	106,0	103,4	103,2	104,2	104,5	107,2	89,3	103,7	110,5	106,8	97,6
Jul	103,5	102,5	106,0	102,7	103,6	105,4	104,8	106,2	89,7	103,9	110,5	107,1	97,6
Aug	103,4	102,2	106,0	102,2	103,5	104,8	105,2	106,9	91,6	102,8	110,5	107,1	97,4
Sep	103,1	98,9	106,0	102,3	103,7	104,5	105,2	107,4	93,3	103,4	113,4	106,9	97,5
Okt	103,1	98,6	106,0	102,4	104,1	104,7	105,3	106,4	93,8	103,9	113,4	106,9	97,1
Nov	102,9	98,4	106,0	102,8	103,9	104,5	105,3	106,4	93,7	103,2	113,4	106,9	97,5
Dec	102,7	98,0	106,0	102,8	103,5	104,6	105,3	105,4	93,7	103,6	113,4	107,0	97,6
<b>1999</b>													
Jan	103,0	99,6	106,5	102,5	103,6	104,6	105,7	105,4	93,5	103,1	113,4	107,1	97,8
Feb	102,7	99,0	106,7	99,6	103,5	105,0	105,7	105,3	92,2	103,0	113,4	107,1	98,0
Mar	102,9	98,5	106,7	102,7	103,5	105,3	105,7	105,7	91,0	103,9	113,4	107,1	98,0
Apr	103,4	99,7	107,8	103,1	103,6	105,6	106,4	106,1	90,9	104,1	113,4	108,0	98,0
Maj	104,0	101,3	108,0	103,1	103,6	105,7	106,4	107,9	91,2	104,2	113,4	108,0	98,4
Jun	103,9	100,6	108,0	103,2	103,4	105,7	106,4	108,0	89,1	104,7	113,4	108,0	98,3
Jul	104,1	100,3	108,1	103,5	104,0	105,9	107,5	108,4	87,4	104,8	113,4	108,4	98,3
Aug	103,8	98,6	108,1	100,4	103,9	105,6	107,5	109,7	88,9	104,2	113,4	108,4	98,5
Sep	104,1	99,6	108,3	102,0	104,2	105,5	107,4	109,4	89,7	104,7	113,9	108,4	98,5
Okt	104,4	100,6	108,3	101,4	104,6	105,5	107,3	109,6	89,2	105,0	113,9	108,6	98,6
Nov	104,5	100,0	108,3	101,2	105,0	105,5	107,3	110,5	89,1	104,5	113,9	108,6	98,6
Dec	105,0	100,4	108,3	101,3	105,6	105,5	107,3	111,0	89,4	106,0	113,9	109,2	98,9
<b>2000</b>													
Jan	105,2	100,8	109,0	99,4	105,7	105,5	110,6	111,1	88,9	104,9	113,9	110,2	99,9
Feb	105,4	101,4	109,7	97,6	106,3	104,2	110,6	111,7	88,9	105,9	114,0	108,2	99,9
Mar	105,8	100,9	109,7	100,8	106,5	104,0	111,2	113,7	88,9	106,0	113,9	108,2	100,0
Apr	105,9	101,2	109,7	101,0	106,9	103,5	111,5	112,2	89,2	106,5	115,0	109,3	100,4
Maj	106,4	100,3	110,7	101,4	108,1	103,6	111,5	115,0	88,1	106,0	115,0	109,3	101,3

**PROCENTUELLA FÖRÄNDRINGAR FÖR ÅLAND, MÅNADSVIS OCH I TOLVMÅNADERSPERIODER**  
**UNDERGRUPPER**  
**1995=100**

Undergrupper	Maj 1999	Apr 2000	Maj 2000	Förändringar i %	
				Apr- Maj	1999:5- 2000:5
01.1 Livsmedel	101,6	101,4	100,4	-1,0	-1,2
01.2 Alkohol fria drycker	98,3	100,0	99,7	-0,3	1,4
02.1 Alkohol	104,0	106,1	106,1	0,0	2,0
02.2 Tobak	115,5	116,6	119,1	2,1	3,1
03.1 Kläder	104,3	101,9	102,4	0,5	-1,8
03.2 Skodon och lagning av skor	98,3	97,3	97,1	-0,2	-1,2
04.1 Hyror	106,2	106,2	107,7	1,4	1,4
04.2 Kostnader för ägarbostäder	100,5	105,3	105,6	0,3	5,1
04.3 Regelbundet underhåll och reparationer	105,8	108,9	109,4	0,5	3,4
04.4 Andra tjänster förknippade med bostaden	108,2	108,2	108,2	0,0	0,0
04.5 Elektricitet, gas o andra bränslen	104,7	110,6	114,5	3,5	9,4
05.1 Möbler, inventarier och inredning	106,3	102,8	102,8	0,0	-3,3
05.2 Hushållstextilier	107,2	101,2	101,2	0,0	-5,6
05.3 Hushållsmaskiner och reparation av hushållsmaskiner	107,4	107,4	107,4	0,0	0,0
05.4 Glas, bestick samt övriga hushållskärl	101,1	100,3	100,8	0,5	-0,3
05.5 Verktyg och redskap för hus och trä	107,1	103,7	103,7	0,0	-3,2
05.6 Övriga varor och tjänster för hushållet	103,2	102,9	103,0	0,1	-0,2
06.1 Medicinska och farmaceutiska produkter och terap	107,3	109,2	109,3	0,1	1,9
06.2 Polikliniska tjänster	106,5	112,5	112,5	0,0	5,6
06.3 Sjukhus tjänster	99,9	120,2	120,2	0,0	20,3
07.1 Köp av fordon	99,3	97,6	97,4	-0,2	-1,9
07.2 Driftskostnader	114,3	123,1	126,6	2,8	10,8
07.3 Transporttjänster	106,7	110,5	111,2	0,6	4,2
08.1 Post- och telekommunikation	91,2	89,2	88,1	-1,2	-3,4
09.1 Audiovisuella apparater	87,2	86,1	86,1	0,0	-1,3
09.2 Övriga varor för rekreation och kultur	111,5	111,5	111,5	0,0	0,0
09.3 Övriga varor för rekreation	99,2	100,9	101,6	0,7	2,4
09.4 Rekreationstjänster och kulturella tjänster	108,5	109,2	109,2	0,0	0,6
09.5 Tidningar, böcker och skrivmaterial	110,7	112,6	112,6	0,0	1,7
09.6 Paketresor	106,4	117,6	112,6	-4,3	5,8
10.1 Utbildningstjänster	113,4	115,0	115,0	0,0	1,4
11.1 Restaurang och café	108,4	109,7	109,7	0,0	1,2
11.2 Inkvarteringstjänster	98,3	100,0	100,0	0,0	1,7
12.1 Personlig vård	95,0	96,4	96,4	0,0	1,5
12.2 Personliga tillhörigheter	106,0	108,3	108,3	0,0	2,2
12.3 Socialtjänster	100,7	105,2	105,2	0,0	4,5
12.4 Försäkringar	110,0	116,2	116,2	0,0	5,6
12.5 Finansierings- och banktjänster	79,0	85,7	86,5	0,9	9,5
12.6 Övriga tjänster som ej ingår i annan grupp	102,5	101,5	103,5	2,0	1,0

**KONSUMENTPRISINDEX FÖR ÅLAND MÅNADSVIS**  
**1985=100**  
**TOTALINDEX**

År	Jan	Feb	Mar	Apr	Maj	Jun	Jul	Aug	Sep	Okt	Nov	Dec	Års-medelt
1985	98,5	98,5	99,5	99,9	100,2	100,2	100,4	100,3	100,7	100,5	100,8	100,7	100,0
1986	101,3	101,5	101,4	101,7	101,7	102,3	102,2	102,6	102,9	103,0	102,8	103,0	102,2
1987	104,2	104,7	105,0	106,1	105,8	106,2	106,6	106,5	107,0	107,1	107,0	107,3	106,1
1988	108,8	109,0	109,8	110,6	111,7	112,4	112,4	112,4	113,5	113,5	113,5	114,7	111,8
1989	115,1	115,9	117,3	118,4	119,1	120,7	120,9	121,0	122,6	122,6	122,6	123,8	120,0
1990	125,1	125,5	125,5	126,2	127,2	127,6	128,1	128,7	129,2	129,5	129,1	129,2	127,6
1991	130,9	131,7	131,4	132,0	133,0	132,3	132,8	132,8	132,8	133,1	132,5	133,2	132,4
1992	133,8	134,1	134,7	135,4	135,7	136,3	136,4	136,2	136,7	137,5	137,7	136,8	135,9
1993	138,0	138,8	139,0	139,4	139,4	138,9	139,0	138,8	139,0	139,5	139,0	138,6	139,0
1994	138,6	138,9	139,0	139,5	139,6	140,7	140,7	140,8	140,8	141,2	140,9	140,7	140,1
1995	141,0	141,2	141,0	141,0	141,3	141,4	141,5	140,9	141,2	140,9	140,8	140,7	141,0
1996	140,4	141,0	141,2	141,2	141,2	140,7	141,3	141,0	141,2	141,3	141,0	140,8	141,0
1997	141,8	141,9	141,8	142,4	142,9	142,8	143,3	143,8	144,2	144,7	144,5	144,5	143,3
1998	145,2	144,9	145,9	145,7	145,9	146,6	146,7	146,6	146,2	146,2	145,9	145,6	145,9
1999	146,0	145,6	145,9	146,6	147,4	147,3	147,6	147,2	147,6	148,0	148,1	148,9	147,2
2000	149,1	149,4	150,0	150,1	150,8								

**HARMONISERAT KONSUMENTPRISINDEX**  
**PROCENTUELL FÖRÄNDRING UNDER TOLVMÅNADERSPERIODER**

	1998- 1999	1998:12- 1999:12	1999:1- 2000:1	1999:2- 2000:2	1999:3- 2000:3	1999:4- 2000:4
Finland	1,3	2,2	2,3	2,7	3,2	2,5
Sverige	0,6	1,2	1,0	1,4	1,4	1,0
Danmark	2,1	3,1	2,8	2,8	3,0	2,9
Tyskland	0,6	1,4	1,9	2,1	2,1	1,6
Storbritannien	1,3	1,2	0,8	1,0	0,7	0,6
Frankrike	0,6	1,4	1,7	1,5	1,7	1,4 *
Italien	1,7	2,1	2,2	2,4	2,6	2,4
<b>EU</b>	<b>1,2</b>	<b>1,7</b>	<b>1,8</b>	<b>1,9</b>	<b>1,9</b>	<b>1,7 *</b>
EMU	1,1	1,7	1,9	2,0	2,1	1,9 *
Island	2,1	4,4	4,6	4,4	4,6	5,1
Norge	2,1	2,7	2,6	2,9	2,6	2,7

\* Preliminär uppgift

# Korrigerad uppgift