



Ålands statistik- och utredningsbyrå

www.asub.aland.fi

Iris Åkerberg, statistiker

Tel 25496

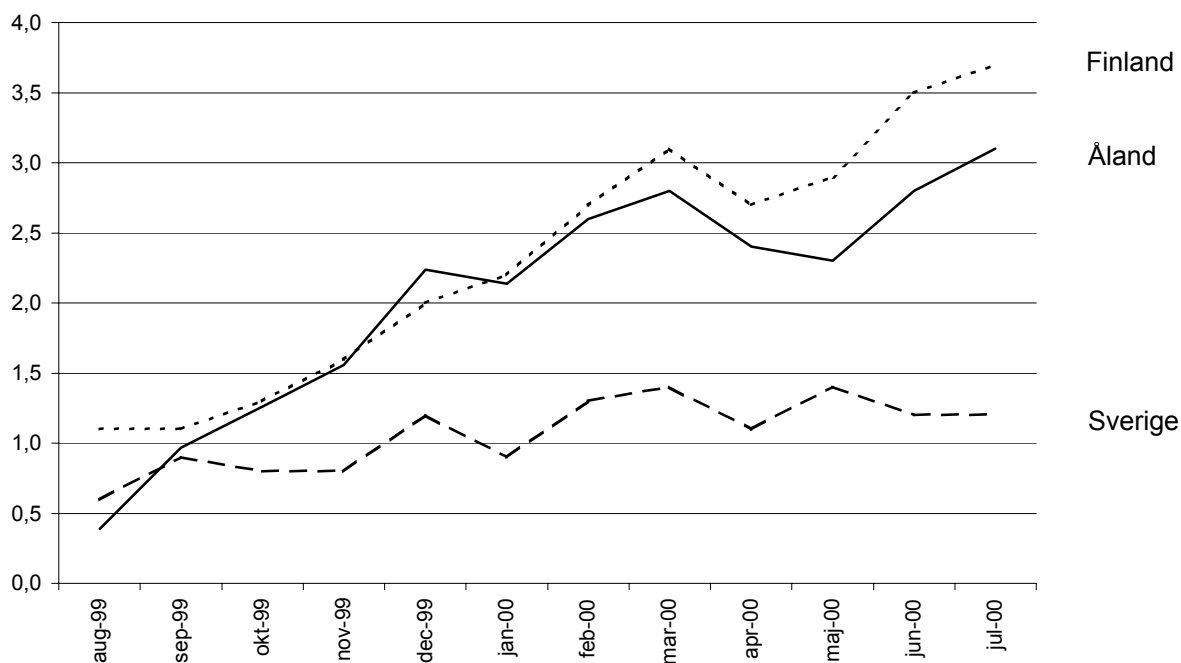
STATISTIKMEDDELANDE 17.8.2000

KPI 2000:7

KONSUMENTPRISINDEX FÖR ÅLAND

Juli 2000

Förändringar i konsumentprisindex under tolv månadersperioder



INFLATIONEN ÖKAR

De åländska konsumentpriserna steg under de senaste tolv månaderna, från juli 1999 till juli 2000 i genomsnitt med 3,1 procent. I juni var inflationstakten 2,8 procent. Inflationen påverkades mest, 1,3 procentenheter, av att priserna inom huvudgruppen boende, värme och el höjdes med 5,9 procent. Konsumentpriserna inom huvudgruppen transport steg med i genomsnitt 6,9 procent, vilket inverkade på inflationen med 0,9 procentenheter. Inflationstakten dämpades genom att priserna inom huvudgrupperna livsmedel, kläder och skodon samt inventarier, hushållsutrustning och -tjänster sjönk på årsbasis. Från juni till juli 2000 steg priserna med 0,5 procent.

Den finländska inflationstakten var 3,7 procent i juli. I juni var inflationen 3,5 procent. Inflationen påverkades mest av förhöjda räntor. Från juni till juli 2000 var konsumentpriserna oförändrade.

I Sverige var inflationstakten 1,2 procent i juli, vilket är oförändrat jämfört med maj månads inflationstakt. Höjda priser inom huvudgruppen transport bidrog mest till konsumentprisuppgången på årsnivå. Från juni till juli sänktes konsumentpriserna med 0,5 procent

Inflationstakten för EU-länderna i genomsnitt, mätt med det harmoniserade konsumentprisindexet (HIKP), var i juni 2000 2,1 procent. I maj var Inflationen 1,7 procent. Mätt med HIKP var ökningstakten på årsbasis i Sverige i juni 1,4 procent, medan Finlands ökningstakt mättes till 3,1 procent under samma period.

Hur konsumentprisindex används

Ett exempel

1. Förändringen av totalindex från april 1999 till februari 2000:

$$\frac{105,4 - 103,4}{103,4} \times 100 = 1,9 \%$$

2. 500 mk i 1989 års penningvärde omräknat till motsvarande värde 1999:

Konsumentprisindex (1985=100) 1989: 120,0; 1999: 147,2

$$\frac{147,2}{120,0} \times 500 = 613,3 \text{ mk}$$

PROCENTUELLA FÖRÄNDRINGAR, MÅNADSVIS OCH I TOLVMÅNADERSPERIODER HUVUDGRUPPER

Huvudgrupper	För Åland				För Finland	
	Apr- Maj	Maj- Jun	Jun- Juli	1999:7- 2000:7	Juni- Juli	1999:7- 2000:7
01 Livsmedel och alkoholfria drycker	-0,9	0,0	-0,4	-0,4	-0,2	0,6
02 Alkoholhaltiga drycker och tobak	0,9	0,0	0,2	2,6	0,2	2,6
03 Kläder och skodon	0,4	0,4	-0,3	-1,9	-5,5	0,2
04 Boende, värme och el	1,1	0,6	1,3	5,9	0,9	5,9
05 Inventarier, hushållsutrustning, hushållstjänster	0,1	0,0	0,2	-2,0	-0,3	0,6
06 Hälso- och sjukvård	0,0	0,0	1,0	4,7	0,9	4,2
07 Transport	2,5	0,9	-0,1	6,9	-0,3	7,2
08 Post- och telekommunikationer	-1,2	-2,8	-0,2	-2,3	2,2	1,4
09 Rekreation och kultur	-0,5	0,5	0,9	2,6	0,7	2,6
10 Utbildning	0,0	0,0	0,0	1,4	0,0	1,4
11 Hotell, caféer och restauranger	0,0	0,0	1,4	2,2	-0,6	3,5
12 Övriga varor och tjänster	0,9	0,1	0,4	3,6	0,4	3,8
Totalindex	0,5	0,4	0,5	3,1	0,0	3,7

KONSUMENTPRISINDEX FÖR ÅLAND

HUVUDGRUPPER

1995=100

Vikt	Total- index	Livs- medel och alkohol- fria drycker	Alkohol- haltiga drycker och tobak	Kläder och skodon	Boende, värme och el	Inven- tarier, hushålls- utrust- ning, hushålls- tjänster	Hälso- och sjuk- vård	Trans- port	Post och tele	Rekrea- tion och kultur	Utbild- ning	Hotell, café och restau- rang	Övriga varor och tjänster
0/00	1 000,0	157,7	66,8	44,3	216,8	49,5	43,8	132,8	21,2	124,6	1,7	61,5	79,3
1995	100,0	100,0	100,0	100,0	100,0	100,0	100,0	100,0	100,0	100,0	100,0	100,0	100,0
1996	100,0	96,6	102,5	100,3	98,7	100,7	101,1	104,2	91,2	100,9	100,9	102,1	98,6
1997	101,1	97,3	104,6	100,2	100,8	101,2	103,7	105,5	93,3	101,4	105,9	103,5	98,4
1998	102,9	100,5	105,9	101,7	103,0	104,2	104,7	106,6	90,9	103,1	111,4	105,8	97,7
1999	103,8	99,9	107,8	102,0	104,0	105,4	106,7	108,1	90,1	104,4	113,6	108,1	98,3
1998													
Jan	102,4	101,0	105,8	99,3	101,9	101,9	104,4	107,1	92,8	102,2	110,3	104,0	98,3
Feb	102,2												
Mar	102,9	102,1	105,9	100,9	101,7	103,8	104,4	106,7	92,3	103,3	110,3	104,8	98,5
Apr	102,8	100,5	105,9	102,7	102,1	104,4	104,0	106,2	92,9	103,6	110,5	105,1	98,3
Maj	102,9	101,3	105,9	102,5	102,6	104,2	104,0	106,7	87,6	103,6	110,5	106,6	96,4
Jun	103,4	102,1	106,0	103,4	103,2	104,2	104,5	107,2	89,3	103,7	110,5	106,8	97,6
Jul	103,5	102,5	106,0	102,7	103,6	105,4	104,8	106,2	89,7	103,9	110,5	107,1	97,6
Aug	103,4	102,2	106,0	102,2	103,5	104,8	105,2	106,9	91,6	102,8	110,5	107,1	97,4
Sep	103,1	98,9	106,0	102,3	103,7	104,5	105,2	107,4	93,3	103,4	113,4	106,9	97,5
Okt	103,1	98,6	106,0	102,4	104,1	104,7	105,3	106,4	93,8	103,9	113,4	106,9	97,1
Nov	102,9	98,4	106,0	102,8	103,9	104,5	105,3	106,4	93,7	103,2	113,4	106,9	97,5
Dec	102,7	98,0	106,0	102,8	103,5	104,6	105,3	105,4	93,7	103,6	113,4	107,0	97,6
1999													
Jan	103,0	99,6	106,5	102,5	103,6	104,6	105,7	105,4	93,5	103,1	113,4	107,1	97,8
Feb	102,7	99,0	106,7	99,6	103,5	105,0	105,7	105,3	92,2	103,0	113,4	107,1	98,0
Mar	102,9	98,5	106,7	102,7	103,5	105,3	105,7	105,7	91,0	103,9	113,4	107,1	98,0
Apr	103,4	99,7	107,8	103,1	103,6	105,6	106,4	106,1	90,9	104,1	113,4	108,0	98,0
Maj	104,0	101,3	108,0	103,1	103,6	105,7	106,4	107,9	91,2	104,2	113,4	108,0	98,4
Jun	103,9	100,6	108,0	103,2	103,4	105,7	106,4	108,0	89,1	104,7	113,4	108,0	98,3
Jul	104,1	100,3	108,1	103,5	104,0	105,9	107,5	108,4	87,4	104,8	113,4	108,4	98,3
Aug	103,8	98,6	108,1	100,4	103,9	105,6	107,5	109,7	88,9	104,2	113,4	108,4	98,5
Sep	104,1	99,6	108,3	102,0	104,2	105,5	107,4	109,4	89,7	104,7	113,9	108,4	98,5
Okt	104,4	100,6	108,3	101,4	104,6	105,5	107,3	109,6	89,2	105,0	113,9	108,6	98,6
Nov	104,5	100,0	108,3	101,2	105,0	105,5	107,3	110,5	89,1	104,5	113,9	108,6	98,6
Dec	105,0	100,4	108,3	101,3	105,6	105,5	107,3	111,0	89,4	106,0	113,9	109,2	98,9
2000													
Jan	105,2	100,8	109,0	99,4	105,7	105,5	110,6	111,1	88,9	104,9	113,9	110,2	99,9
Feb	105,4	101,4	109,7	97,6	106,3	104,2	110,6	111,7	88,9	105,9	114,0	108,2	99,9
Mar	105,8	100,9	109,7	100,8	106,5	104,0	111,2	113,7	88,9	106,0	113,9	108,2	100,0
Apr	105,9	101,2	109,7	101,0	106,9	103,5	111,5	112,2	89,2	106,5	115,0	109,3	100,4
Maj	106,4	100,3	110,7	101,4	108,1	103,6	111,5	115,0	88,1	106,0	115,0	109,3	101,3
Jun	106,8	100,3	110,7	101,8	108,7	103,6	111,5	116,0	85,6	106,5	115,0	109,3	101,4
Jul	107,3	99,9	110,9	101,5	110,1	103,8	112,6	115,9	85,4	107,5	115,0	110,8	101,8

PROCENTUELLA FÖRÄNDRINGAR FÖR ÅLAND, MÅNADSVIS OCH I TOLVMÅNADERSPERIODER
UNDERGRUPPER
1995=100

Undergrupper	Juli 1999	Juni 2000	Juli 2000	Förändringar i %	
				Juni- Juli	1999:7- 2000:7
01.1 Livsmedel	100,6	100,4	99,9	-0,5	-0,7
01.2 Alkoholfria drycker	98,3	99,7	99,8	0,1	1,5
02.1 Alkohol	104,1	108,1	106,5	-1,5	2,3
02.2 Tobak	115,5	119,1	119,1	0,0	3,1
03.1 Kläder	104,9	102,9	102,5	-0,4	-2,3
03.2 Skodon och lagning av skor	97,8	97,2	97,2	0,0	-0,6
04.1 Hyror	106,2	107,7	107,7	0,0	1,4
04.2 Kostnader för ägarbostäder	100,6	107,4	109,8	2,2	9,1
04.3 Regelbundet underhåll och reparationer	106,3	109,8	110,1	0,3	3,6
04.4 Andra tjänster förknippade med bostaden	108,2	108,2	113,0	4,4	4,4
04.5 Elektricitet, gas o andra bränslen	107,1	113,4	115,0	1,4	7,4
05.1 Möbler, inventarier och inredning	106,4	102,9	102,9	0,0	-3,3
05.2 Hushållstextilier	107,2	100,9	100,9	0,0	-5,9
05.3 Hushållsmaskiner och reparation av hushållsmaskiner	107,9	107,4	108,7	1,2	0,7
05.4 Glas, bestick samt övriga hushållskärl	101,1	100,8	100,8	0,0	-0,3
05.5 Verktyg och redskap för hus och trä	104,3	103,7	103,7	0,0	-0,6
05.6 Övriga varor och tjänster för hushållet	104,0	103,1	103,1	0,0	-0,9
06.1 Medicinska och farmaceutiska produkter och terap	108,3	109,3	110,1	0,7	1,7
06.2 Polikliniska tjänster	107,9	112,5	114,1	1,4	5,7
06.3 Sjukhus-tjänster	99,9	120,2	120,2	0,0	20,3
07.1 Köp av fordon	98,8	97,3	97,3	0,0	-1,5
07.2 Driftskostnader	115,2	130,2	129,7	-0,4	12,6
07.3 Transporttjänster	108,7	113,3	114,1	0,7	5,0
08.1 Post- och telekommunikation	87,4	85,6	85,4	-0,2	-2,3
09.1 Audiovisuella apparater	87,2	86,1	86,1	0,0	-1,3
09.2 Övriga varor för rekreation och kultur	111,5	111,5	111,5	0,0	0,0
09.3 Övriga varor för rekreation	98,9	102,0	102,0	0,0	3,1
09.4 Rekreationstjänster och kulturella tjänster	108,6	109,7	111,7	1,8	2,9
09.5 Tidningar, böcker och skrivmaterial	110,9	112,6	113,4	0,7	2,3
09.6 Paketresor	111,0	114,8	116,3	1,3	4,8
10.1 Utbildningstjänster	113,4	115,0	115,0	0,0	1,4
11.1 Restaurang och café	108,8	109,7	110,7	0,9	1,7
11.2 Inkvarteringstjänster	98,6	100,6	112,3	11,6	13,9
12.1 Personlig vård	95,0	96,5	96,4	-0,1	1,5
12.2 Personliga tillhörigheter	105,7	108,3	108,3	0,0	2,5
12.3 Socialtjänster	100,7	105,2	105,2	0,0	4,5
12.4 Försäkringar	111,2	116,2	116,2	0,0	4,5
12.5 Finansierings- och banktjänster	77,3	87,7	90,4	3,1	16,9
12.6 Övriga tjänster som ej ingår i annan grupp	102,5	103,5	103,5	0,0	1,0

KONSUMENTPRISINDEX FÖR ÅLAND MÅNADSVIS
1985=100
TOTALINDEX

År	Jan	Feb	Mar	Apr	Maj	Jun	Jul	Aug	Sep	Okt	Nov	Dec	Års-medelt
1985	98,5	98,5	99,5	99,9	100,2	100,2	100,4	100,3	100,7	100,5	100,8	100,7	100,0
1986	101,3	101,5	101,4	101,7	101,7	102,3	102,2	102,6	102,9	103,0	102,8	103,0	102,2
1987	104,2	104,7	105,0	106,1	105,8	106,2	106,6	106,5	107,0	107,1	107,0	107,3	106,1
1988	108,8	109,0	109,8	110,6	111,7	112,4	112,4	112,4	113,5	113,5	113,5	114,7	111,8
1989	115,1	115,9	117,3	118,4	119,1	120,7	120,9	121,0	122,6	122,6	122,6	123,8	120,0
1990	125,1	125,5	125,5	126,2	127,2	127,6	128,1	128,7	129,2	129,5	129,1	129,2	127,6
1991	130,9	131,7	131,4	132,0	133,0	132,3	132,8	132,8	132,8	133,1	132,5	133,2	132,4
1992	133,8	134,1	134,7	135,4	135,7	136,3	136,4	136,2	136,7	137,5	137,7	136,8	135,9
1993	138,0	138,8	139,0	139,4	139,4	138,9	139,0	138,8	139,0	139,5	139,0	138,6	139,0
1994	138,6	138,9	139,0	139,5	139,6	140,7	140,7	140,8	140,8	141,2	140,9	140,7	140,1
1995	141,0	141,2	141,0	141,0	141,3	141,4	141,5	140,9	141,2	140,9	140,8	140,7	141,0
1996	140,4	141,0	141,2	141,2	141,2	140,7	141,3	141,0	141,2	141,3	141,0	140,8	141,0
1997	141,8	141,9	141,8	142,4	142,9	142,8	143,3	143,8	144,2	144,7	144,5	144,5	143,3
1998	145,2	144,9	145,9	145,7	145,9	146,6	146,7	146,6	146,2	146,2	145,9	145,6	145,9
1999	146,0	145,6	145,9	146,6	147,4	147,3	147,6	147,2	147,6	148,0	148,1	148,9	147,2
2000	149,1	149,4	150,0	150,1	150,8	151,4	152,1						

HARMONISERAT KONSUMENTPRISINDEX
PROCENTUELL FÖRÄNDRING UNDER TOLVMÅNADERSPERIODER

	1998- 1999	1999:2- 2000:2	1999:3- 2000:3	1999:4- 2000:4	1999:5- 2000:5	1999:6- 2000:6
Finland	1,3	2,7	3,2	2,5	2,7	3,1
Sverige	0,6	1,4	1,4	1,0	1,3	1,4
Danmark	2,1	2,8	3,0	2,9	2,8	2,9
Tyskland	0,6	2,1	2,1	1,6	1,5	2,0
Storbritannien	1,3	1,0	0,7	0,6	0,5	0,8
Frankrike	0,6	1,5	1,7	1,4	1,6	1,9 *
Italien	1,7	2,4	2,6	2,4	2,5	2,7
EU	1,2	1,9	1,9	1,7	1,7	2,1 *
EMU	1,1	2,0	2,1	1,9	1,9	2,4 *
Island	2,1	4,4	4,6	5,1	5,0	4,7
Norge	2,1	2,9	2,6	2,7	2,9	3,5

* Preliminär uppgift

Korrigerad uppgift