



Ålands statistik- och
utredningsbyrå

www.asub.aland.fi

Iris Åkerberg, statistiker

Tel 25496

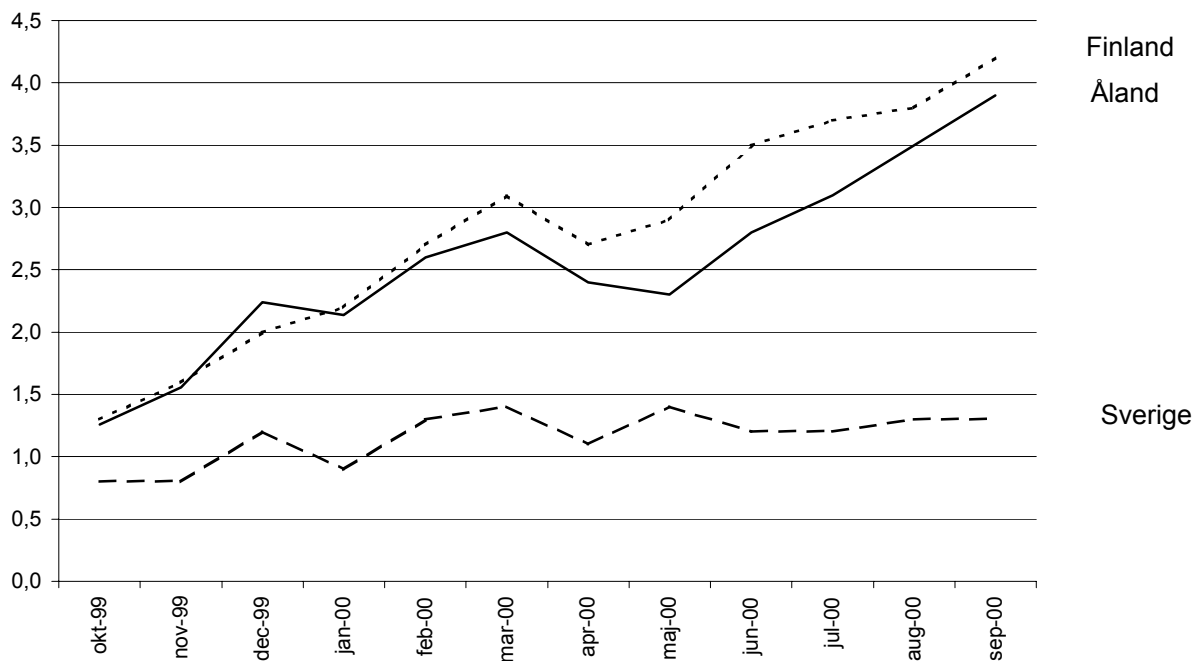
STATISTIKMEDDELANDE 16.9.2000

KPI 2000:9

KONSUMENTPRISINDEX FÖR ÅLAND

September 2000

Förändringar i konsumentprisindex under tolv månadersperioder



INFLATIONEN TILLTAR

Från september 1999 till september 2000 steg de åländska konsumentpriserna med i genomsnitt 3,9 procent. I augusti var inflationstakten 3,5 procent. Inflationen påverkades mest, 1,7 procentenheter, av att priserna inom huvudgruppen Boende, värme och el höjdes med 7,8 procent. Det var främst priserna inom undergrupperna Elektricitet, gas och andra bränslen samt Kostnader för ägarbostäder som steg mest. Konsumentpriserna inom huvudgruppen Transport steg med i genomsnitt 6,5 procent, vilket inverkade på inflationen med 0,9 procentenheter. På månadsbasis, från augusti till september, steg priserna med 0,7 procent.

Den finländska inflationstakten var 4,2 procent i september. I augusti var inflationen 3,8 procent. Inflationen påverkades mest av högre priser på bensin och lätt brännolja. Även högre bostadspriser påverkade inflationen. Från augusti till september steg konsumentpriserna med 0,7 procent.

I Sverige var inflationstakten oförändrad jämfört med augusti, 1,3 procent. Höjda priser inom huvudgrupperna Transport och Boende bidrog mest till konsumentprisuppgången på årsnivå. Från augusti till september steg konsumentpriserna med 0,7 procent i genomsnitt.

Inflationstakten för EU-länderna i genomsnitt, mätt med det harmoniserade konsumentprisindexet (HIKP), var i augusti 2,0 procent. I juli var inflationen 2,2 procent. Mätt med HIKP var ökningstakten på årsbasis i Sverige i augusti 1,4 procent, medan Finlands ökningstakt mättes till 2,9 procent under samma period.

Hur konsumentprisindex används

Ett exempel

1. Förändringen av totalindex från april 1999 till februari 2000:

$$\frac{105,4 - 103,4}{103,4} \times 100 = 1,9 \%$$

2. 500 mk i 1989 års penningvärde omräknat till motsvarande värde 1999:

Konsumentprisindex (1985=100) 1989: 120,0; 1999: 147,2

$$\frac{147,2}{120,0} \times 500 = 613,3 \text{ mk}$$

PROCENTUELLA FÖRÄNDRINGAR, MÅNADSVIS OCH I TOLVMÅNADERSPERIODER HUVUDGRUPPER

Huvudgrupper	Jun- Juli	För Åland			För Finland	
		Juli- Aug	Aug- Sep	1999:9- 2000:9	Aug- Sep	1999:9- 2000:9
01 Livsmedel och alkoholfria drycker	-0,4	0,0	1,1	1,4	0,3	2,0
02 Alkoholhaltiga drycker och tobak	0,2	0,0	0,1	2,5	0,1	2,5
03 Kläder och skodon	-0,3	-0,3	-0,5	-1,3	1,2	0,1
04 Boende, värme och el	1,3	0,7	1,3	7,8	1,2	7,6
05 Inventarier, hushållsutrustning, hushållstjänster	0,2	0,7	0,0	-0,9	0,2	0,4
06 Hälso- och sjukvård	1,0	0,0	0,0	4,8	0,2	4,7
07 Transport	-0,1	-0,8	1,3	6,5	1,3	6,2
08 Post- och telekommunikationer	-0,2	3,5	1,5	0,0	2,4	3,3
09 Rekreation och kultur	0,9	-0,6	0,3	2,4	0,4	2,4
10 Utbildning	0,0	0,0	4,4	5,4	4,4	5,4
11 Hotell, caféer och restauranger	1,4	0,9	0,0	3,1	0,7	3,5
12 Övriga varor och tjänster	0,4	0,7	0,1	4,2	0,1	4,3
Totalindex	0,5	0,1	0,7	3,9	0,7	4,2

KONSUMENTPRISINDEX FÖR ÅLAND

HUVUDGRUPPER

1995=100

Vikt	Total-index	Livs-medel och alkoholfria drycker	Alkoholhaltiga drycker och tobak	Kläder och skodon	Boende, värme och el	Inventarier, hushålls-utrustning, hushållstjänster	Hälsa- och sjukvård	Transport	Post och tele	Rekreation och kultur	Utbildning	Hotell, café och restaurang	Övriga varor och tjänster
0/00	1 000,0	157,7	66,8	44,3	216,8	49,5	43,8	132,8	21,2	124,6	1,7	61,5	79,3
1995	100,0	100,0	100,0	100,0	100,0	100,0	100,0	100,0	100,0	100,0	100,0	100,0	100,0
1996	100,0	96,6	102,5	100,3	98,7	100,7	101,1	104,2	91,2	100,9	100,9	102,1	98,6
1997	101,1	97,3	104,6	100,2	100,8	101,2	103,7	105,5	93,3	101,4	105,9	103,5	98,4
1998	102,9	100,5	105,9	101,7	103,0	104,2	104,7	106,6	90,9	103,1	111,4	105,8	97,7
1999	103,8	99,9	107,8	102,0	104,0	105,4	106,7	108,1	90,1	104,4	113,6	108,1	98,3
1998													
Jan	102,4	101,0	105,8	99,3	101,9	101,9	104,4	107,1	92,8	102,2	110,3	104,0	98,3
Feb	102,2												
Mar	102,9	102,1	105,9	100,9	101,7	103,8	104,4	106,7	92,3	103,3	110,3	104,8	98,5
Apr	102,8	100,5	105,9	102,7	102,1	104,4	104,0	106,2	92,9	103,6	110,5	105,1	98,3
Maj	102,9	101,3	105,9	102,5	102,6	104,2	104,0	106,7	87,6	103,6	110,5	106,6	96,4
Jun	103,4	102,1	106,0	103,4	103,2	104,2	104,5	107,2	89,3	103,7	110,5	106,8	97,6
Jul	103,5	102,5	106,0	102,7	103,6	105,4	104,8	106,2	89,7	103,9	110,5	107,1	97,6
Aug	103,4	102,2	106,0	102,2	103,5	104,8	105,2	106,9	91,6	102,8	110,5	107,1	97,4
Sep	103,1	98,9	106,0	102,3	103,7	104,5	105,2	107,4	93,3	103,4	113,4	106,9	97,5
Okt	103,1	98,6	106,0	102,4	104,1	104,7	105,3	106,4	93,8	103,9	113,4	106,9	97,1
Nov	102,9	98,4	106,0	102,8	103,9	104,5	105,3	106,4	93,7	103,2	113,4	106,9	97,5
Dec	102,7	98,0	106,0	102,8	103,5	104,6	105,3	105,4	93,7	103,6	113,4	107,0	97,6
1999													
Jan	103,0	99,6	106,5	102,5	103,6	104,6	105,7	105,4	93,5	103,1	113,4	107,1	97,8
Feb	102,7	99,0	106,7	99,6	103,5	105,0	105,7	105,3	92,2	103,0	113,4	107,1	98,0
Mar	102,9	98,5	106,7	102,7	103,5	105,3	105,7	105,7	91,0	103,9	113,4	107,1	98,0
Apr	103,4	99,7	107,8	103,1	103,6	105,6	106,4	106,1	90,9	104,1	113,4	108,0	98,0
Maj	104,0	101,3	108,0	103,1	103,6	105,7	106,4	107,9	91,2	104,2	113,4	108,0	98,4
Jun	103,9	100,6	108,0	103,2	103,4	105,7	106,4	108,0	89,1	104,7	113,4	108,0	98,3
Jul	104,1	100,3	108,1	103,5	104,0	105,9	107,5	108,4	87,4	104,8	113,4	108,4	98,3
Aug	103,8	98,6	108,1	100,4	103,9	105,6	107,5	109,7	88,9	104,2	113,4	108,4	98,5
Sep	104,1	99,6	108,3	102,0	104,2	105,5	107,4	109,4	89,7	104,7	113,9	108,4	98,5
Okt	104,4	100,6	108,3	101,4	104,6	105,5	107,3	109,6	89,2	105,0	113,9	108,6	98,6
Nov	104,5	100,0	108,3	101,2	105,0	105,5	107,3	110,5	89,1	104,5	113,9	108,6	98,6
Dec	105,0	100,4	108,3	101,3	105,6	105,5	107,3	111,0	89,4	106,0	113,9	109,2	98,9
2000													
Jan	105,2	100,8	109,0	99,4	105,7	105,5	110,6	111,1	88,9	104,9	113,9	110,2	99,9
Feb	105,4	101,4	109,7	97,6	106,3	104,2	110,6	111,7	88,9	105,9	114,0	108,2	99,9
Mar	105,8	100,9	109,7	100,8	106,5	104,0	111,2	113,7	88,9	106,0	113,9	108,2	100,0
Apr	105,9	101,2	109,7	101,0	106,9	103,5	111,5	112,2	89,2	106,5	115,0	109,3	100,4
Maj	106,4	100,3	110,7	101,4	108,1	103,6	111,5	115,0	88,1	106,0	115,0	109,3	101,3
Jun	106,8	100,3	110,7	101,8	108,7	103,6	111,5	116,0	85,6	106,5	115,0	109,3	101,4
Jul	107,3	99,9	110,9	101,5	110,1	103,8	112,6	115,9	85,4	107,5	115,0	110,8	101,8
Aug	107,4	99,9	110,9	101,2	110,9	104,5	112,6	115,0	88,4	106,9	115,0	111,8	102,5
Sep	108,2	101,0	111,0	100,7	112,3	104,5	112,6	116,5	89,7	107,2	120,1	111,8	102,6

PROCENTUELLA FÖRÄNDRINGAR FÖR ÅLAND, MÅNADSVIS OCH I TOLVMÅNADERSPERIODER
UNDERGRUPPER
1995=100

Undergrupper	Sep	Aug	Sep	Förändringar i %	
	1999	2000	2000	Aug- Sep	1999:9- 2000:9
01.1 Livsmedel	99,8	99,9	101,3	1,4	1,5
01.2 Alkoholfria drycker	98,3	100,0	97,6	-2,4	-0,7
02.1 Alkohol	104,4	106,5	106,7	0,2	2,2
02.2 Tobak	115,5	119,1	119,1	0,0	3,1
03.1 Kläder	102,9	103,0	102,4	-0,6	-0,5
03.2 Skodon och lagning av skor	98,6	93,6	93,9	0,3	-4,8
04.1 Hyror	106,2	107,7	107,7	0,0	1,4
04.2 Kostnader för ägarbostäder	100,0	110,4	110,5	0,1	10,5
04.3 Regelbundet underhåll och reparationer	106,8	110,6	110,8	0,2	3,7
04.4 Andra tjänster förknippade med bostaden	108,2	113,0	113,0	0,0	4,4
04.5 Elektricitet, gas o andra bränslen	109,1	118,1	126,9	7,5	16,3
05.1 Möbler, inventarier och inredning	106,5	102,6	102,9	0,3	-3,4
05.2 Hushållstextilier	107,2	105,1	105,1	0,0	-2,0
05.3 Hushållsmaskiner och reparation av hushållsmaskiner	107,5	108,7	107,6	-1,0	0,1
05.4 Glas, bestick samt övriga hushållskärl	101,1	100,8	100,8	0,0	-0,3
05.5 Verktyg och redskap för hus och trä	104,3	104,3	104,3	0,0	0,0
05.6 Övriga varor och tjänster för hushållet	102,6	104,2	104,7	0,5	2,0
06.1 Medicinska och farmaceutiska produkter och terap	108,2	110,2	110,2	0,0	1,8
06.2 Polikliniska tjänster	107,9	114,1	114,1	0,0	5,7
06.3 Sjukhus-tjänster	99,9	120,2	120,2	0,0	20,3
07.1 Köp av fordon	99,1	97,2	97,4	0,2	-1,7
07.2 Driftskostnader	117,2	127,7	130,6	2,3	11,4
07.3 Transporttjänster	108,0	114,2	114,2	0,0	5,7
08.1 Post- och telekommunikation	89,7	88,4	89,7	1,5	0,0
09.1 Audiovisuella apparater	86,3	86,0	86,0	0,0	-0,3
09.2 Övriga varor för rekreation och kultur	111,5	111,5	111,5	0,0	0,0
09.3 Övriga varor för rekreation	98,9	101,7	101,3	-0,4	2,4
09.4 Rekreationstjänster och kulturella tjänster	108,9	111,7	112,2	0,4	3,0
09.5 Tidningar, böcker och skrivmaterial	110,9	113,4	113,4	0,0	2,3
09.6 Paketresor	109,9	111,9	114,3	2,1	4,0
10.1 Utbildningstjänster	113,9	115,0	120,1	4,4	5,4
11.1 Restaurang och café	108,8	111,7	111,7	0,0	2,7
11.2 Inkvarteringstjänster	98,6	112,3	112,3	0,0	13,9
12.1 Personlig vård	95,3	96,8	97,2	0,4	2,0
12.2 Personliga tillhörigheter	107,9	108,5	108,5	0,0	0,6
12.3 Socialtjänster	100,7	105,2	105,2	0,0	4,5
12.4 Försäkringar	111,2	116,2	116,2	0,0	4,5
12.5 Finansierings- och banktjänster	77,0	91,3	91,4	0,1	18,7
12.6 Övriga tjänster som ej ingår i annan grupp	102,6	104,6	104,6	0,0	1,9

KONSUMENTPRISINDEX FÖR ÅLAND MÅNADSVIS
1985=100
TOTALINDEX

År	Jan	Feb	Mar	Apr	Maj	Jun	Jul	Aug	Sep	Okt	Nov	Dec	Års- medelt
1985	98,5	98,5	99,5	99,9	100,2	100,2	100,4	100,3	100,7	100,5	100,8	100,7	100,0
1986	101,3	101,5	101,4	101,7	101,7	102,3	102,2	102,6	102,9	103,0	102,8	103,0	102,2
1987	104,2	104,7	105,0	106,1	105,8	106,2	106,6	106,5	107,0	107,1	107,0	107,3	106,1
1988	108,8	109,0	109,8	110,6	111,7	112,4	112,4	112,4	113,5	113,5	113,5	114,7	111,8
1989	115,1	115,9	117,3	118,4	119,1	120,7	120,9	121,0	122,6	122,6	122,6	123,8	120,0
1990	125,1	125,5	125,5	126,2	127,2	127,6	128,1	128,7	129,2	129,5	129,1	129,2	127,6
1991	130,9	131,7	131,4	132,0	133,0	132,3	132,8	132,8	132,8	133,1	132,5	133,2	132,4
1992	133,8	134,1	134,7	135,4	135,7	136,3	136,4	136,2	136,7	137,5	137,7	136,8	135,9
1993	138,0	138,8	139,0	139,4	139,4	138,9	139,0	138,8	139,0	139,5	139,0	138,6	139,0
1994	138,6	138,9	139,0	139,5	139,6	140,7	140,7	140,8	140,8	141,2	140,9	140,7	140,1
1995	141,0	141,2	141,0	141,0	141,3	141,4	141,5	140,9	141,2	140,9	140,8	140,7	141,0
1996	140,4	141,0	141,2	141,2	141,2	140,7	141,3	141,0	141,2	141,3	141,0	140,8	141,0
1997	141,8	141,9	141,8	142,4	142,9	142,8	143,3	143,8	144,2	144,7	144,5	144,5	143,3
1998	145,2	144,9	145,9	145,7	145,9	146,6	146,7	146,6	146,2	146,2	145,9	145,6	145,9
1999	146,0	145,6	145,9	146,6	147,4	147,3	147,6	147,2	147,6	148,0	148,1	148,9	147,2
2000	149,1	149,4	150,0	150,1	150,8	151,4	152,1	152,3	153,4				

HARMONISERAT KONSUMENTPRISINDEX
PROCENTUELL FÖRÄNDRING UNDER TOLVMÅNADERSPERIODER

	1998- 1999	1999:4- 2000:4	1999:5- 2000:5	1999:6- 2000:6	1999:7- 2000:7	1999:8- 2000:8
Finland	1,3	2,5	2,7	3,1	2,9	2,9
Sverige	0,6	1,0	1,3	1,4	1,3	1,4
Danmark	2,1	2,9	2,8	2,9	2,8	2,2
Tyskland	0,6	1,6	1,5	2,0	2,0	1,8
Storbritannien	1,3	0,6	0,5	0,8	1,0	0,6
Frankrike	0,6	1,4	1,6	1,9	2,0	2,0 *
Italien	1,7	2,4	2,5	2,7	2,6	2,6
EU	1,2	1,7	1,7	2,1	2,2	2,0 *
EMU	1,1	1,9	1,9	2,4	2,4	2,3 *
Island	2,1	5,1	5,0	4,7	5,1	3,9
Norge	2,1	2,7	2,9	3,5	3,3	3,5

* Preliminär uppgift

Korrigerad uppgift