



Ålands statistik- och  
utredningsbyrå

[www.asub.aland.fi](http://www.asub.aland.fi)

Iris Åkerberg, statistiker

Tel 25496

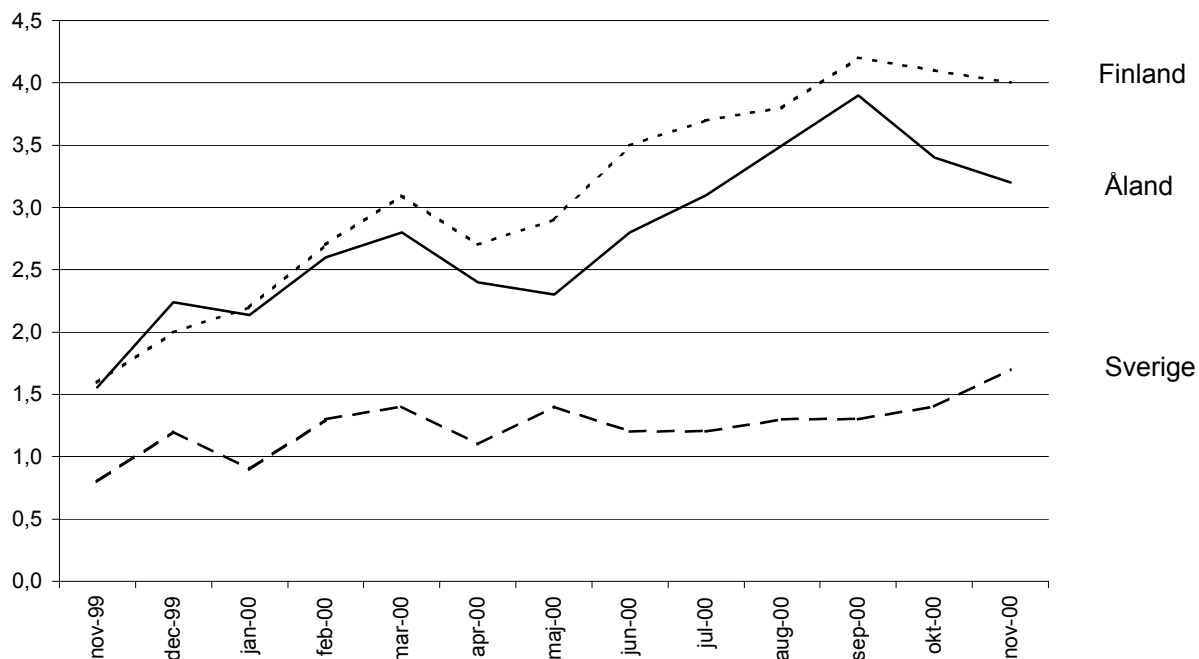
STATISTIKMEDDELANDE 15.12.2000

KPI 2000:11

## KONSUMENTPRISINDEX FÖR ÅLAND

November 2000

Förändringar i konsumentprisindex under tolv månaders perioder



## INFLATIONEN AVTAR

Från november 1999 till november 2000 steg de åländska konsumentpriserna med i genomsnitt 3,2 procent. I oktober var inflationstakten 3,4 procent. Inflationen påverkades mest, 1,5 procentenheter, av att priserna inom huvudgruppen boende, värme och el höjdes med 7,0 procent. Det var främst priserna inom undergrupperna elektricitet, gas och andra bränslen samt kostnader för ägarbostäder som steg mest.

På månadsbasis, från oktober till november, sjönk priserna med 0,1 procent, främst beroende på lägre priser inom huvudgruppen rekreation och kultur. Däremot blev livsmedel dyrare.

Den finländska inflationstakten var 4,0 procent i november. I oktober var inflationen 4,1 procent. Inflationen påverkades mest av högre priser på bensin och lätt brännolja. Även räntestegringen och höjda livsmedelspriser påverkade inflationen. Från oktober till november sjönk konsumentpriserna med 0,1 procent, vilket främst berodde på lägre priser på bensin och lätt brännolja.

I Sverige var inflationstakten 1,7 procent i november, vilket är den högsta inflationstakten sedan december 1997. Höjda priser inom huvudgrupperna transport och boende bidrog mest till konsumentprisuppgången på årsnivå. Från oktober till november steg konsumentpriserna med 0,1 procent i genomsnitt.

Inflationstakten för EU-länderna i genomsnitt, mätt med det harmoniserade konsumentprisindexet (HIKP), var i oktober 2,4 procent. I september var inflationen 2,5 procent. Mätt med HIKP var ökningstakten på årsbasis i Sverige i oktober 1,3 procent, medan Finlands ökningstakt mättes till 3,4 procent under samma period.

---

### Hur konsumentprisindex används

*Ett exempel*

1. Förändringen av totalindex från april 1999 till februari 2000:

$$\frac{105,4 - 103,4}{103,4} \times 100 = 1,9 \%$$

2. 500 mk i 1989 års penningvärde omräknat till motsvarande värde 1999:

Konsumentprisindex (1985=100) 1989: 120,0; 1999: 147,2

$$\frac{147,2}{120,0} \times 500 = 613,3 \text{ mk}$$

---

## PROCENTUELLA FÖRÄNDRINGAR, MÅNADSVIS OCH I TOLVMÅNADERSPERIODER HUVUDGRUPPER

---

Huvudgrupper	För Åland				För Finland	
	Aug-Sep	Sep-Okt	Okt-1999:11-Nov 2000:11	Okt-1999:11-Nov 2000:11	Okt-1999:11-Nov 2000:11	Okt-1999:11-Nov 2000:11
01 Livsmedel och alkoholfria drycker	1,1	0,1	0,8	1,9	0,5	2,7
02 Alkoholhaltiga drycker och tobak	0,1	0,1	0,0	2,6	0,0	2,5
03 Kläder och skodon	-0,5	0,1	-0,1	-0,5	0,1	-0,1
04 Boende, värme och el	1,3	0,1	-0,1	7,0	0,0	6,9
05 Inventarier, hushållsutrustning, hushållstjänster	0,0	-0,4	0,1	-1,2	0,4	1,1
06 Hälso- och sjukvård	0,0	0,8	0,0	5,8	-0,1	5,4
07 Transport	1,3	-3,0	-0,4	1,9	-0,6	4,2
08 Post- och telekommunikationer	1,5	0,0	0,0	0,7	-0,1	3,3
09 Rekreation och kultur	0,3	0,8	-0,8	2,6	-0,6	3,0
10 Utbildning	4,4	0,0	0,0	5,4	0,0	5,4
11 Hotell, caféer och restauranger	0,0	0,0	-0,2	2,8	-0,1	3,3
12 Övriga varor och tjänster	0,1	0,0	0,2	4,3	0,2	5,0
<b>Totalindex</b>	<b>0,7</b>	<b>-0,3</b>	<b>-0,1</b>	<b>3,2</b>	<b>-0,1</b>	<b>4,0</b>

---

# KONSUMENTPRISINDEX FÖR ÅLAND

## HUVUDGRUPPER

1995=100

Vikt	Total-index	Livs-medel och alkoholfria drycker	Alkoholhaltiga drycker och tobak	Kläder och skodon	Boende, värme och el	Inventarier, hushålls-utrustning, hushållstjänster	Hälsa- och sjukvård	Transport	Post och tele	Rekreation och kultur	Utbildning	Hotell, café och restaurang	Övriga varor och tjänster
0/00	1 000,0	157,7	66,8	44,3	216,8	49,5	43,8	132,8	21,2	124,6	1,7	61,5	79,3
1995	<b>100,0</b>	100,0	100,0	100,0	100,0	100,0	100,0	100,0	100,0	100,0	100,0	100,0	100,0
1996	<b>100,0</b>	96,6	102,5	100,3	98,7	100,7	101,1	104,2	91,2	100,9	100,9	102,1	98,6
1997	<b>101,1</b>	97,3	104,6	100,2	100,8	101,2	103,7	105,5	93,3	101,4	105,9	103,5	98,4
1998	<b>102,9</b>	100,5	105,9	101,7	103,0	104,2	104,7	106,6	90,9	103,1	111,4	105,8	97,7
1999	<b>103,8</b>	99,9	107,8	102,0	104,0	105,4	106,7	108,1	90,1	104,4	113,6	108,1	98,3
<b>1998</b>													
Jan	<b>102,4</b>	101,0	105,8	99,3	101,9	101,9	104,4	107,1	92,8	102,2	110,3	104,0	98,3
Feb	<b>102,2</b>												
Mar	<b>102,9</b>	102,1	105,9	100,9	101,7	103,8	104,4	106,7	92,3	103,3	110,3	104,8	98,5
Apr	<b>102,8</b>	100,5	105,9	102,7	102,1	104,4	104,0	106,2	92,9	103,6	110,5	105,1	98,3
Maj	<b>102,9</b>	101,3	105,9	102,5	102,6	104,2	104,0	106,7	87,6	103,6	110,5	106,6	96,4
Jun	<b>103,4</b>	102,1	106,0	103,4	103,2	104,2	104,5	107,2	89,3	103,7	110,5	106,8	97,6
Jul	<b>103,5</b>	102,5	106,0	102,7	103,6	105,4	104,8	106,2	89,7	103,9	110,5	107,1	97,6
Aug	<b>103,4</b>	102,2	106,0	102,2	103,5	104,8	105,2	106,9	91,6	102,8	110,5	107,1	97,4
Sep	<b>103,1</b>	98,9	106,0	102,3	103,7	104,5	105,2	107,4	93,3	103,4	113,4	106,9	97,5
Okt	<b>103,1</b>	98,6	106,0	102,4	104,1	104,7	105,3	106,4	93,8	103,9	113,4	106,9	97,1
Nov	<b>102,9</b>	98,4	106,0	102,8	103,9	104,5	105,3	106,4	93,7	103,2	113,4	106,9	97,5
Dec	<b>102,7</b>	98,0	106,0	102,8	103,5	104,6	105,3	105,4	93,7	103,6	113,4	107,0	97,6
<b>1999</b>													
Jan	<b>103,0</b>	99,6	106,5	102,5	103,6	104,6	105,7	105,4	93,5	103,1	113,4	107,1	97,8
Feb	<b>102,7</b>	99,0	106,7	99,6	103,5	105,0	105,7	105,3	92,2	103,0	113,4	107,1	98,0
Mar	<b>102,9</b>	98,5	106,7	102,7	103,5	105,3	105,7	105,7	91,0	103,9	113,4	107,1	98,0
Apr	<b>103,4</b>	99,7	107,8	103,1	103,6	105,6	106,4	106,1	90,9	104,1	113,4	108,0	98,0
Maj	<b>104,0</b>	101,3	108,0	103,1	103,6	105,7	106,4	107,9	91,2	104,2	113,4	108,0	98,4
Jun	<b>103,9</b>	100,6	108,0	103,2	103,4	105,7	106,4	108,0	89,1	104,7	113,4	108,0	98,3
Jul	<b>104,1</b>	100,3	108,1	103,5	104,0	105,9	107,5	108,4	87,4	104,8	113,4	108,4	98,3
Aug	<b>103,8</b>	98,6	108,1	100,4	103,9	105,6	107,5	109,7	88,9	104,2	113,4	108,4	98,5
Sep	<b>104,1</b>	99,6	108,3	102,0	104,2	105,5	107,4	109,4	89,7	104,7	113,9	108,4	98,5
Okt	<b>104,4</b>	100,6	108,3	101,4	104,6	105,5	107,3	109,6	89,2	105,0	113,9	108,6	98,6
Nov	<b>104,5</b>	100,0	108,3	101,2	105,0	105,5	107,3	110,5	89,1	104,5	113,9	108,6	98,6
Dec	<b>105,0</b>	100,4	108,3	101,3	105,6	105,5	107,3	111,0	89,4	106,0	113,9	109,2	98,9
<b>2000</b>													
Jan	<b>105,2</b>	100,8	109,0	99,4	105,7	105,5	110,6	111,1	88,9	104,9	113,9	110,2	99,9
Feb	<b>105,4</b>	101,4	109,7	97,6	106,3	104,2	110,6	111,7	88,9	105,9	114,0	108,2	99,9
Mar	<b>105,8</b>	100,9	109,7	100,8	106,5	104,0	111,2	113,7	88,9	106,0	113,9	108,2	100,0
Apr	<b>105,9</b>	101,2	109,7	101,0	106,9	103,5	111,5	112,2	89,2	106,5	115,0	109,3	100,4
Maj	<b>106,4</b>	100,3	110,7	101,4	108,1	103,6	111,5	115,0	88,1	106,0	115,0	109,3	101,3
Jun	<b>106,8</b>	100,3	110,7	101,8	108,7	103,6	111,5	116,0	85,6	106,5	115,0	109,3	101,4
Jul	<b>107,3</b>	99,9	110,9	101,5	110,1	103,8	112,6	115,9	85,4	107,5	115,0	110,8	101,8
Aug	<b>107,4</b>	99,9	110,9	101,2	110,9	104,5	112,6	115,0	88,4	106,9	115,0	111,8	102,5
Sep	<b>108,2</b>	101,0	111,0	100,7	112,3	104,5	112,6	116,5	89,7	107,2	120,1	111,8	102,6
Okt	<b>107,9</b>	101,1	111,1	100,8	112,4	104,1	113,5	113,0	89,7	108,1	120,1	111,8	102,6
Nov	<b>107,8</b>	101,9	111,1	100,7	112,3	104,2	113,5	112,6	89,7	107,2	120,1	111,6	102,8

**PROCENTUELLA FÖRÄNDRINGAR FÖR ÅLAND, MÅNADSVIS OCH I TOLVMÅNADERSPERIODER**  
**UNDERGRUPPER**  
**1995=100**

Undergrupper	Nov 1999	Okt 2000	Nov 2000	Förändringar i %	
				Okt- Nov	1999:11- 2000:11
01.1 Livsmedel	100,2	101,3	102,2	0,9	2,0
01.2 Alkohol fria drycker	98,3	99,2	99,2	0,0	0,9
02.1 Alkohol	104,5	106,7	106,8	0,1	2,2
02.2 Tobak	115,5	119,1	119,1	0,0	3,1
03.1 Kläder	101,8	102,4	102,3	-0,1	0,5
03.2 Skodon och lagning av skor	98,6	94,5	94,3	-0,2	-4,4
04.1 Hyror	106,2	107,7	107,7	0,0	1,4
04.2 Kostnader för ägarbostäder	101,3	111,0	111,1	0,1	9,7
04.3 Regelbundet underhåll och reparationer	107,4	111,2	111,5	0,3	3,8
04.4 Andra tjänster förknippade med bostaden	108,2	113,0	113,0	0,0	4,4
04.5 Elektricitet, gas o andra bränslen	110,4	126,0	124,7	-1,0	13,0
05.1 Möbler, inventarier och inredning	106,6	102,9	102,9	0,0	-3,5
05.2 Hushållstextilier	108,3	100,9	100,9	0,0	-6,8
05.3 Hushållsmaskiner och reparation av hushållsmaskiner	107,2	107,7	107,9	0,2	0,7
05.4 Glas, bestick samt övriga hushållskärl	100,9	101,0	101,0	0,0	0,1
05.5 Verktyg och redskap för hus och trä	104,3	104,4	104,4	0,0	0,1
05.6 Övriga varor och tjänster för hushållet	102,5	104,9	105,1	0,2	2,5
06.1 Medicinska och farmaceutiska produkter och terap	107,8	110,7	110,6	-0,1	2,6
06.2 Polikliniska tjänster	108,1	115,6	115,7	0,1	7,0
06.3 Sjukhus tjänster	99,9	120,2	120,2	0,0	20,3
07.1 Köp av fordon	99,0	97,5	97,2	-0,3	-1,8
07.2 Driftskostnader	119,2	127,8	127,2	-0,5	6,7
07.3 Transporttjänster	108,7	101,7	101,3	-0,4	-6,8
08.1 Post- och telekommunikation	89,1	89,7	89,7	0,0	0,7
09.1 Audiovisuella apparater	86,7	86,1	86,1	0,0	-0,7
09.2 Övriga varor för rekreation och kultur	111,5	111,5	111,5	0,0	0,0
09.3 Övriga varor för rekreation	99,7	101,3	100,3	-1,0	0,6
09.4 Rekreationstjänster och kulturella tjänster	108,7	112,1	112,1	0,0	3,1
09.5 Tidningar, böcker och skrivmaterial	110,9	114,1	114,1	0,0	2,9
09.6 Paketresor	107,4	120,1	114,4	-4,7	6,5
10.1 Utbildningstjänster	113,9	120,1	120,1	0,0	5,4
11.1 Restaurang och café	109,0	111,7	111,7	0,0	2,5
11.2 Inkvarteringstjänster	98,6	112,3	109,5	-2,5	11,1
12.1 Personlig vård	95,2	96,1	96,1	0,0	0,9
12.2 Personliga tillhörigheter	109,4	108,7	108,7	0,0	-0,6
12.3 Socialtjänster	100,7	105,2	105,2	0,0	4,5
12.4 Försäkringar	111,2	116,2	116,2	0,0	4,5
12.5 Finansierings- och banktjänster	79,5	93,2	93,7	0,5	17,9
12.6 Övriga tjänster som ej ingår i annan grupp	101,8	104,6	105,0	0,4	3,1

**KONSUMENTPRISINDEX FÖR ÅLAND MÅNADSVIS**  
**1985=100**  
**TOTALINDEX**

År	Jan	Feb	Mar	Apr	Maj	Jun	Jul	Aug	Sep	Okt	Nov	Dec	Års-medelt
1985	98,5	98,5	99,5	99,9	100,2	100,2	100,4	100,3	100,7	100,5	100,8	100,7	100,0
1986	101,3	101,5	101,4	101,7	101,7	102,3	102,2	102,6	102,9	103,0	102,8	103,0	102,2
1987	104,2	104,7	105,0	106,1	105,8	106,2	106,6	106,5	107,0	107,1	107,0	107,3	106,1
1988	108,8	109,0	109,8	110,6	111,7	112,4	112,4	112,4	113,5	113,5	113,5	114,7	111,8
1989	115,1	115,9	117,3	118,4	119,1	120,7	120,9	121,0	122,6	122,6	122,6	123,8	120,0
1990	125,1	125,5	125,5	126,2	127,2	127,6	128,1	128,7	129,2	129,5	129,1	129,2	127,6
1991	130,9	131,7	131,4	132,0	133,0	132,3	132,8	132,8	132,8	133,1	132,5	133,2	132,4
1992	133,8	134,1	134,7	135,4	135,7	136,3	136,4	136,2	136,7	137,5	137,7	136,8	135,9
1993	138,0	138,8	139,0	139,4	139,4	138,9	139,0	138,8	139,0	139,5	139,0	138,6	139,0
1994	138,6	138,9	139,0	139,5	139,6	140,7	140,7	140,8	140,8	141,2	140,9	140,7	140,1
1995	141,0	141,2	141,0	141,0	141,3	141,4	141,5	140,9	141,2	140,9	140,8	140,7	141,0
1996	140,4	141,0	141,2	141,2	141,2	140,7	141,3	141,0	141,2	141,3	141,0	140,8	141,0
1997	141,8	141,9	141,8	142,4	142,9	142,8	143,3	143,8	144,2	144,7	144,5	144,5	143,3
1998	145,2	144,9	145,9	145,7	145,9	146,6	146,7	146,6	146,2	146,2	145,9	145,6	145,9
1999	146,0	145,6	145,9	146,6	147,4	147,3	147,6	147,2	147,6	148,0	148,1	148,9	147,2
2000	149,1	149,4	150,0	150,1	150,8	151,4	152,1	152,3	153,4	153,0	152,8		

**HARMONISERAT KONSUMENTPRISINDEX**  
**PROCENTUELL FÖRÄNDRING UNDER TOLVMÅNADERSPERIODER**

	1998- 1999	1999:6- 2000:6	1999:7- 2000:7	1999:8- 2000:8	1999:9- 2000:9	1999:10- 2000:10
Finland	1,3	3,1	2,9	2,9	3,4	3,4
Sverige	0,6	1,4	1,3	1,4	1,3	1,3
Danmark	2,1	2,9	2,8	2,2	2,7	2,8
Tyskland	0,6	2,0	2,0	1,8	2,6	2,4
Storbritannien	1,3	0,8	1,0	0,6	1,0	1,0
Frankrike	0,6	1,9	2,0	2,0	2,3	2,1 *
Italien	1,7	2,7	2,6	2,6	2,6	2,7
<b>EU</b>	<b>1,2</b>	<b>2,1</b>	<b>2,2</b>	<b>2,0</b>	<b>2,5</b>	<b>2,4 *</b>
EMU	1,1	2,4	2,4	2,3	2,8	2,7 *
Island	2,1	4,8 #	5,2 #	4,1 #	3,6 #	3,8
Norge	2,1	3,5	3,3	3,5	3,6	3,1

\* Preliminär uppgift

# Korrigerad uppgift