



Ålands statistik- och utredningsbyrå

[www.asub.aland.fi](http://www.asub.aland.fi)

Iris Åkerberg, statistiker

Tel 25496

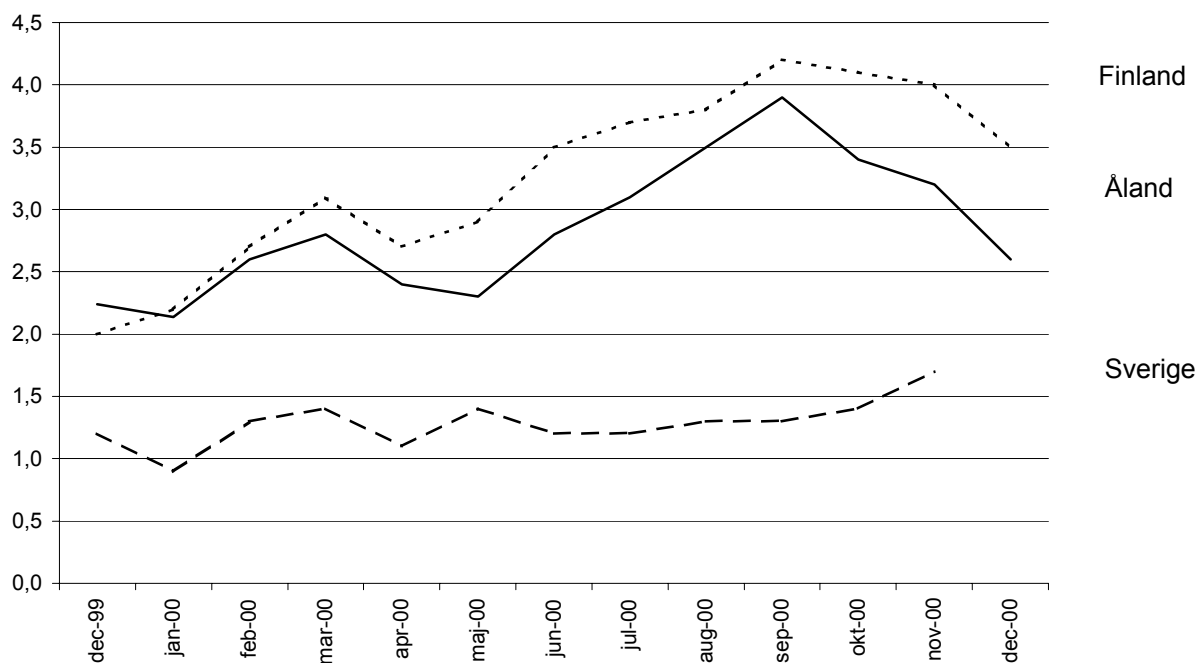
STATISTIKMEDDELANDE 15.1.2001

KPI 2000:12

## KONSUMENTPRISINDEX FÖR ÅLAND

December 2000

Förändringar i konsumentprisindex under tolv månaders perioder



## INFLATIONEN AVTAR

Från december 1999 till december 2000 steg de åländska konsumentpriserna med i genomsnitt 2,6 procent. I november var inflationstakten 3,2 procent. Inflationen påverkades mest, 1,3 procentenheter, av att priserna inom huvudgruppen boende, värme och el höjdes med 5,8 procent. Det var främst priserna inom undergrupperna kostnader för ägarbostäder samt elektricitet, gas och andra bränslen som steg mest.

På månadsbasis, från november till december, sjönk priserna med 0,1 procent, främst beroende på lägre priser inom huvudgrupperna boende, värme och el samt transport.

Den finländska inflationstakten var 3,5 procent i december. I november var inflationen 4,0 procent. Inflationen påverkades mest av högre räntor och höjda priser på bensin och lätt brännolja. Från november till december sjönk konsumentpriserna med 0,2 procent, vilket främst berodde på lägre priser på bensin och lätt brännolja.

Inflationstakten för EU-länderna i genomsnitt, mätt med det harmoniserade konsumentprisindexet (HIKP), var i november 2,6 procent. I oktober var inflationen 2,4 procent. Mätt med HIKP var ökningstakten på årsbasis i Sverige i november 1,8 procent, medan Finlands ökningstakt mättes till 3,3 procent under samma period.

---

### Hur konsumentprisindex används

*Ett exempel*

1. Förändringen av totalindex från april 1999 till februari 2000:

$$\frac{105,4 - 103,4}{103,4} \times 100 = 1,9 \%$$

2. 500 mk i 1989 års penningvärde omräknat till motsvarande värde 1999:

Konsumentprisindex (1985=100) 1989: 120,0; 1999: 147,2

$$\frac{147,2}{120,0} \times 500 = 613,3 \text{ mk}$$

---

## PROCENTUELLA FÖRÄNDRINGAR, MÅNADSVIS OCH I TOLVMÅNADERSPERIODER HUVUDGRUPPER

Huvudgrupper	Sep- Okt	För Åland			För Finland	
		Okt- Nov	Nov-1999:12- Dec	2000:12	Nov-1999:12- Dec	2000:12
01 Livsmedel och alkoholfria drycker	0,1	0,8	0,3	1,8	0,2	2,7
02 Alkoholhaltiga drycker och tobak	0,1	0,0	0,0	2,6	0,0	2,5
03 Kläder och skodon	0,1	-0,1	0,3	-0,3	-1,0	-0,6
04 Boende, värme och el	0,1	-0,1	-0,5	5,8	-0,4	5,9
05 Inventarier, hushållsutrustning, hushållstjänster	-0,4	0,1	0,0	-1,2	0,1	1,2
06 Hälso- och sjukvård	0,8	0,0	0,0	5,8	-0,1	5,3
07 Transport	-3,0	-0,4	-1,4	0,0	-1,0	2,6
08 Post- och telekommunikationer	0,0	0,0	0,0	0,3	-0,3	3,2
09 Rekreation och kultur	0,8	-0,8	0,7	1,9	0,6	2,5
10 Utbildning	0,0	0,0	0,0	5,4	0,0	5,4
11 Hotell, caféer och restauranger	0,0	-0,2	0,0	2,2	0,1	3,1
12 Övriga varor och tjänster	0,0	0,2	0,1	4,0	0,2	4,8
<b>Totalindex</b>	<b>-0,3</b>	<b>-0,1</b>	<b>-0,1</b>	<b>2,6</b>	<b>-0,2</b>	<b>3,5</b>

**KONSUMENTPRISINDEX FÖR ÅLAND**  
**HUVUDGRUPPER**  
**1995=100**

Vikt	Total-index	Livs-medel och alkoholfria drycker	Alkoholhaltiga drycker och tobak	Kläder och skodon	Boende, värme och el	Inventarier, hushålls-utrustning, hushållstjänster	Hälsa- och sjukvård	Transport	Post och tele	Rekreation och kultur	Utbildning	Hotell, café och restaurang	Övriga varor och tjänster
0/00	1 000,0	157,7	66,8	44,3	216,8	49,5	43,8	132,8	21,2	124,6	1,7	61,5	79,3
1995	<b>100,0</b>	100,0	100,0	100,0	100,0	100,0	100,0	100,0	100,0	100,0	100,0	100,0	100,0
1996	<b>100,0</b>	96,6	102,5	100,3	98,7	100,7	101,1	104,2	91,2	100,9	100,9	102,1	98,6
1997	<b>101,1</b>	97,3	104,6	100,2	100,8	101,2	103,7	105,5	93,3	101,4	105,9	103,5	98,4
1998	<b>102,9</b>	100,5	105,9	101,7	103,0	104,2	104,7	106,6	90,9	103,1	111,4	105,8	97,7
1999	<b>103,8</b>	99,9	107,8	102,0	104,0	105,4	106,7	108,1	90,1	104,4	113,6	108,1	98,3
2000	<b>106,8</b>	100,9	110,5	100,7	109,3	104,1	112,1	113,6	88,5	106,7	116,4	110,3	101,5
<b>1998</b>													
Jan	<b>102,4</b>	101,0	105,8	99,3	101,9	101,9	104,4	107,1	92,8	102,2	110,3	104,0	98,3
Feb	<b>102,2</b>												
Mar	<b>102,9</b>	102,1	105,9	100,9	101,7	103,8	104,4	106,7	92,3	103,3	110,3	104,8	98,5
Apr	<b>102,8</b>	100,5	105,9	102,7	102,1	104,4	104,0	106,2	92,9	103,6	110,5	105,1	98,3
Maj	<b>102,9</b>	101,3	105,9	102,5	102,6	104,2	104,0	106,7	87,6	103,6	110,5	106,6	96,4
Jun	<b>103,4</b>	102,1	106,0	103,4	103,2	104,2	104,5	107,2	89,3	103,7	110,5	106,8	97,6
Jul	<b>103,5</b>	102,5	106,0	102,7	103,6	105,4	104,8	106,2	89,7	103,9	110,5	107,1	97,6
Aug	<b>103,4</b>	102,2	106,0	102,2	103,5	104,8	105,2	106,9	91,6	102,8	110,5	107,1	97,4
Sep	<b>103,1</b>	98,9	106,0	102,3	103,7	104,5	105,2	107,4	93,3	103,4	113,4	106,9	97,5
Okt	<b>103,1</b>	98,6	106,0	102,4	104,1	104,7	105,3	106,4	93,8	103,9	113,4	106,9	97,1
Nov	<b>102,9</b>	98,4	106,0	102,8	103,9	104,5	105,3	106,4	93,7	103,2	113,4	106,9	97,5
Dec	<b>102,7</b>	98,0	106,0	102,8	103,5	104,6	105,3	105,4	93,7	103,6	113,4	107,0	97,6
<b>1999</b>													
Jan	<b>103,0</b>	99,6	106,5	102,5	103,6	104,6	105,7	105,4	93,5	103,1	113,4	107,1	97,8
Feb	<b>102,7</b>	99,0	106,7	99,6	103,5	105,0	105,7	105,3	92,2	103,0	113,4	107,1	98,0
Mar	<b>102,9</b>	98,5	106,7	102,7	103,5	105,3	105,7	105,7	91,0	103,9	113,4	107,1	98,0
Apr	<b>103,4</b>	99,7	107,8	103,1	103,6	105,6	106,4	106,1	90,9	104,1	113,4	108,0	98,0
Maj	<b>104,0</b>	101,3	108,0	103,1	103,6	105,7	106,4	107,9	91,2	104,2	113,4	108,0	98,4
Jun	<b>103,9</b>	100,6	108,0	103,2	103,4	105,7	106,4	108,0	89,1	104,7	113,4	108,0	98,3
Jul	<b>104,1</b>	100,3	108,1	103,5	104,0	105,9	107,5	108,4	87,4	104,8	113,4	108,4	98,3
Aug	<b>103,8</b>	98,6	108,1	100,4	103,9	105,6	107,5	109,7	88,9	104,2	113,4	108,4	98,5
Sep	<b>104,1</b>	99,6	108,3	102,0	104,2	105,5	107,4	109,4	89,7	104,7	113,9	108,4	98,5
Okt	<b>104,4</b>	100,6	108,3	101,4	104,6	105,5	107,3	109,6	89,2	105,0	113,9	108,6	98,6
Nov	<b>104,5</b>	100,0	108,3	101,2	105,0	105,5	107,3	110,5	89,1	104,5	113,9	108,6	98,6
Dec	<b>105,0</b>	100,4	108,3	101,3	105,6	105,5	107,3	111,0	89,4	106,0	113,9	109,2	98,9
<b>2000</b>													
Jan	<b>105,2</b>	100,8	109,0	99,4	105,7	105,5	110,6	111,1	88,9	104,9	113,9	110,2	99,9
Feb	<b>105,4</b>	101,4	109,7	97,6	106,3	104,2	110,6	111,7	88,9	105,9	114,0	108,2	99,9
Mar	<b>105,8</b>	100,9	109,7	100,8	106,5	104,0	111,2	113,7	88,9	106,0	113,9	108,2	100,0
Apr	<b>105,9</b>	101,2	109,7	101,0	106,9	103,5	111,5	112,2	89,2	106,5	115,0	109,3	100,4
Maj	<b>106,4</b>	100,3	110,7	101,4	108,1	103,6	111,5	115,0	88,1	106,0	115,0	109,3	101,3
Jun	<b>106,8</b>	100,3	110,7	101,8	108,7	103,6	111,5	116,0	85,6	106,5	115,0	109,3	101,4
Jul	<b>107,3</b>	99,9	110,9	101,5	110,1	103,8	112,6	115,9	85,4	107,5	115,0	110,8	101,8
Aug	<b>107,4</b>	99,9	110,9	101,2	110,9	104,5	112,6	115,0	88,4	106,9	115,0	111,8	102,5
Sep	<b>108,2</b>	101,0	111,0	100,7	112,3	104,5	112,6	116,5	89,7	107,2	120,1	111,8	102,6
Okt	<b>107,9</b>	101,1	111,1	100,8	112,4	104,1	113,5	113,0	89,7	108,1	120,1	111,8	102,6
Nov	<b>107,8</b>	101,9	111,1	100,7	112,3	104,2	113,5	112,6	89,7	107,2	120,1	111,6	102,8
Dec	<b>107,7</b>	102,2	111,1	101,0	111,7	104,2	113,5	111,0	89,7	108,0	120,1	111,6	102,9

**PROCENTUELLA FÖRÄNDRINGAR FÖR ÅLAND, MÅNADSVIS OCH I TOLVMÅNADERSPERIODER**  
**UNDERGRUPPER**  
**1995=100**

Undergrupper	Dec 1999	Nov 2000	Dec 2000	Förändringar i %	
				Nov- Dec	1999:12- 2000:12
01.1 Livsmedel	100,5	102,2	102,6	0,4	2,1
01.2 Alkohol fria drycker	99,5	99,2	99,2	0,0	-0,3
02.1 Alkohol	104,5	106,8	106,8	0,0	2,2
02.2 Tobak	115,5	119,1	119,1	0,0	3,1
03.1 Kläder	102,0	102,3	105,2	2,8	3,1
03.2 Skodon och lagning av skor	98,6	94,3	95,0	0,7	-3,7
04.1 Hyror	106,2	107,7	107,7	0,0	1,4
04.2 Kostnader för ägarbostäder	102,1	111,1	111,2	0,1	8,9
04.3 Regelbundet underhåll och reparationer	107,4	111,5	111,4	-0,1	3,7
04.4 Andra tjänster förknippade med bostaden	108,2	113,0	113,0	0,0	4,4
04.5 Elektricitet, gas o andra bränslen	112,4	124,7	120,7	-3,2	7,4
05.1 Möbler, inventarier och inredning	106,6	102,9	102,9	0,0	-3,5
05.2 Hushållstextilier	108,3	100,9	100,3	-0,6	-7,4
05.3 Hushållsmaskiner och reparation av hushållsmaskiner	107,2	107,9	107,9	0,0	0,7
05.4 Glas, bestick samt övriga hushållskärl	100,9	101,0	101,0	0,0	0,1
05.5 Verktyg och redskap för hus och trä	104,7	104,4	104,4	0,0	-0,3
05.6 Övriga varor och tjänster för hushållet	102,3	105,1	105,5	0,4	3,1
06.1 Medicinska och farmaceutiska produkter och terap	107,9	110,6	110,6	0,0	2,5
06.2 Polikliniska tjänster	108,1	115,7	115,7	0,0	7,0
06.3 Sjukhus tjänster	99,9	120,2	120,2	0,0	20,3
07.1 Köp av fordon	98,6	97,2	97,0	-0,2	-1,6
07.2 Driftskostnader	120,4	127,2	123,8	-2,7	2,8
07.3 Transporttjänster	109,1	101,3	102,3	1,0	-6,2
08.1 Post- och telekommunikation	89,4	89,7	89,7	0,0	0,3
09.1 Audiovisuella apparater	86,7	86,1	86,1	0,0	-0,7
09.2 Övriga varor för rekreation och kultur	111,5	111,5	111,5	0,0	0,0
09.3 Övriga varor för rekreation	100,1	100,3	100,6	0,3	0,5
09.4 Rekreationstjänster och kulturella tjänster	108,8	112,1	112,1	0,0	3,0
09.5 Tidningar, böcker och skrivmaterial	110,9	114,1	114,8	0,6	3,5
09.6 Paketresor	117,9	114,4	119,7	4,6	1,5
10.1 Utbildningstjänster	113,9	120,1	120,1	0,0	5,4
11.1 Restaurang och café	109,7	111,7	111,7	0,0	1,8
11.2 Inkvarteringstjänster	98,6	109,5	109,5	0,0	11,1
12.1 Personlig vård	95,4	96,1	96,1	0,0	0,7
12.2 Personliga tillhörigheter	109,5	108,7	108,7	0,0	-0,7
12.3 Socialtjänster	100,7	105,2	105,2	0,0	4,5
12.4 Försäkringar	111,2	116,2	116,2	0,0	4,5
12.5 Finansierings- och banktjänster	81,2	93,7	94,0	0,3	15,8
12.6 Övriga tjänster som ej ingår i annan grupp	101,8	105,0	105,1	0,1	3,2

**KONSUMENTPRISINDEX FÖR ÅLAND MÅNADSVIS**  
**1985=100**  
**TOTALINDEX**

År	Jan	Feb	Mar	Apr	Maj	Jun	Jul	Aug	Sep	Okt	Nov	Dec	Års-medelt
1985	98,5	98,5	99,5	99,9	100,2	100,2	100,4	100,3	100,7	100,5	100,8	100,7	100,0
1986	101,3	101,5	101,4	101,7	101,7	102,3	102,2	102,6	102,9	103,0	102,8	103,0	102,2
1987	104,2	104,7	105,0	106,1	105,8	106,2	106,6	106,5	107,0	107,1	107,0	107,3	106,1
1988	108,8	109,0	109,8	110,6	111,7	112,4	112,4	112,4	113,5	113,5	113,5	114,7	111,8
1989	115,1	115,9	117,3	118,4	119,1	120,7	120,9	121,0	122,6	122,6	122,6	123,8	120,0
1990	125,1	125,5	125,5	126,2	127,2	127,6	128,1	128,7	129,2	129,5	129,1	129,2	127,6
1991	130,9	131,7	131,4	132,0	133,0	132,3	132,8	132,8	132,8	133,1	132,5	133,2	132,4
1992	133,8	134,1	134,7	135,4	135,7	136,3	136,4	136,2	136,7	137,5	137,7	136,8	135,9
1993	138,0	138,8	139,0	139,4	139,4	138,9	139,0	138,8	139,0	139,5	139,0	138,6	139,0
1994	138,6	138,9	139,0	139,5	139,6	140,7	140,7	140,8	140,8	141,2	140,9	140,7	140,1
1995	141,0	141,2	141,0	141,0	141,3	141,4	141,5	140,9	141,2	140,9	140,8	140,7	141,0
1996	140,4	141,0	141,2	141,2	141,2	140,7	141,3	141,0	141,2	141,3	141,0	140,8	141,0
1997	141,8	141,9	141,8	142,4	142,9	142,8	143,3	143,8	144,2	144,7	144,5	144,5	143,3
1998	145,2	144,9	145,9	145,7	145,9	146,6	146,7	146,6	146,2	146,2	145,9	145,6	145,9
1999	146,0	145,6	145,9	146,6	147,4	147,3	147,6	147,2	147,6	148,0	148,1	148,9	147,2
2000	149,1	149,4	150,0	150,1	150,8	151,4	152,1	152,3	153,4	153,0	152,8	152,7	151,4

**HARMONISERAT KONSUMENTPRISINDEX**  
**PROCENTUELL FÖRÄNDRING UNDER TOLVMÅNADERSPERIODER**

	1998- 1999	1999:7- 2000:7	1999:8- 2000:8	1999:9- 2000:9	1999:10- 2000:10	1999:11- 2000:11
Finland	1,3	2,9	2,9	3,4	3,4	3,3
Sverige	0,6	1,3	1,4	1,3	1,3	1,8
Danmark	2,1	2,8	2,2	2,7	2,8	2,7
Tyskland	0,6	2,0	1,8	2,6	2,4	2,6
Storbritannien	1,3	1,0	0,6	1,0	1,0	1,0
Frankrike	0,6	2,0	2,0	2,3	2,1	2,2 *
Italien	1,7	2,6	2,6	2,6	2,7	2,9
<b>EU</b>	<b>1,2</b>	<b>2,2</b>	<b>2,0</b>	<b>2,5</b>	<b>2,4</b>	<b>2,6 *</b>
EMU	1,1	2,4	2,3	2,8	2,7	2,9 *
Island	2,1	5,2	4,1	3,6	3,8	4,1
Norge	2,1	3,3	3,5	3,6	3,1	3,1

\* Preliminär uppgift

# Korrigerad uppgift