



Ålands statistik- och
utredningsbyrå

www.asub.aland.fi

Iris Åkerberg, statistiker

Tel 25496

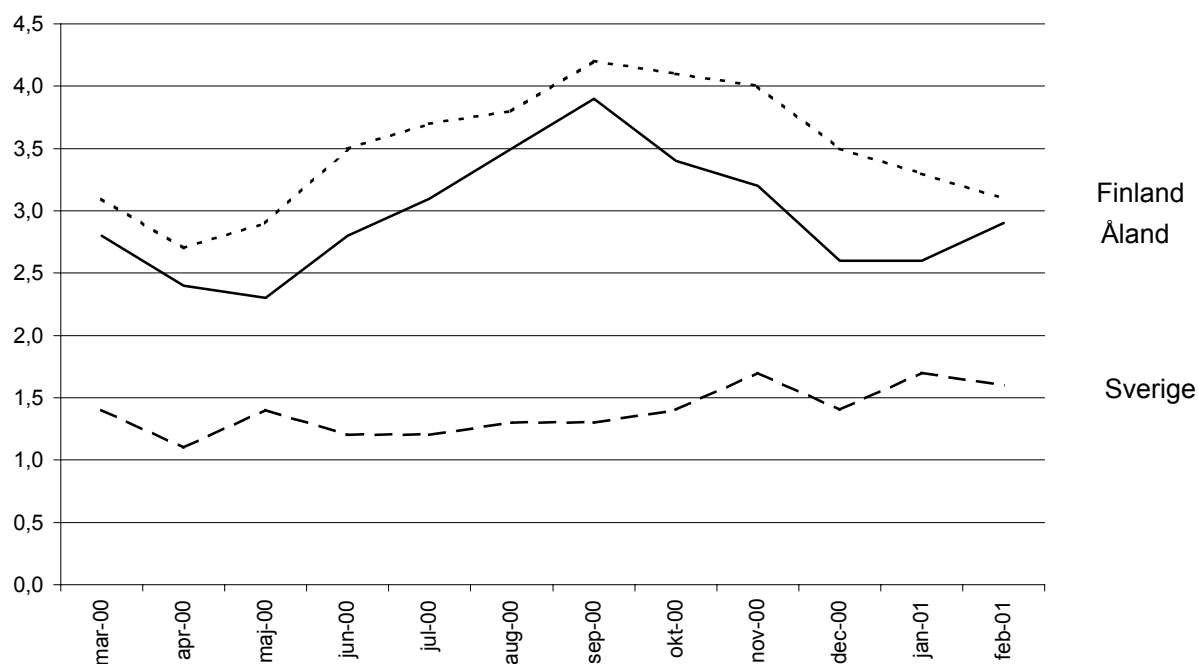
STATISTIKMEDDELANDE 14.3.2001

KPI 2001:2

KONSUMENTPRISINDEX FÖR ÅLAND

Februari 2001

Förändringar i konsumentprisindex under tolv månaders perioder



INFLATIONEN PÅ VÅG UPP

De åländska konsumentpriserna steg under de senaste tolv månaderna, från februari 2000 till februari 2001 i genomsnitt med 2,9 procent. I januari var inflationstakten 2,6 procent. Inflationen påverkades mest, 1,2 procentenheter, av att priserna inom huvudgruppen boende, värme och el höjdes med 5,4 procent. Konsumentpriserna inom huvudgrupperna livsmedel och alkoholfria drycker samt hotell, caféer och restauranger steg med i genomsnitt 2,3 procent respektive 6,2 procent, vilka vardera inverkade på inflationen med 0,4 procentenheter.

Från januari till februari 2001 steg priserna med 0,4 procent. Priserna inom huvudgruppen transport ökade snabbast på månadsbasis.

Den finländska inflationstakten var 3,1 procent i februari. I januari var inflationen 3,1 procent. Inflationen påverkades mest av högre räntor. Från januari till februari 2001 steg konsumentpriserna totalt med 0,6 procent, främst beroende på förhöjda bränslepriser och högre hyror. Sportlovssäsongen höjde också priserna på paketresor.

I Sverige steg konsumentpriserna med i genomsnitt 0,4 procent från januari till februari. Från februari 2000 till februari 2001 steg priserna i genomsnitt med 1,6 procent. I januari var inflationen 1,7 procent. Ökade boendekostnader är den främsta orsaken till prisökningen totalt i februari på årsnivå.

Inflationstakten för EU-länderna i genomsnitt, mätt med det harmoniserade konsumentprisindexet (HIKP), var i januari 2001 2,2 procent. Mätt med HIKP var ökningstakten i Sverige 1,6 procent, medan Finlands ökningstakt mättes till 2,9 procent under samma period. För EMU-länderna blev inflationen något långsammare i januari, 2,4 procent, för i december var inflationen 2,6 procent.

Hur konsumentprisindex används

Ett exempel

1. Förändringen av totalindex från mars 1999 till januari 2001:

$$\frac{108,0 - 102,9}{102,9} \times 100 = 5,0 \%$$

2. 500 mk i 1989 års penningvärde omräknat till motsvarande värde 2000:

Konsumentprisindex (1985=100) 1989: 120,0; 2000: 151,4

$$\frac{151,4}{120,0} \times 500 = 630,83 \text{ mk}$$

PROCENTUELLA FÖRÄNDRINGAR, MÅNADSVIS OCH I TOLVMÅNADERSPERIODER HUVUDGRUPPER

Huvudgrupper	För Åland				För Finland	
	Nov- Dec	Dec- Jan	Jan- Feb	2000:2- 2001:2	Jan- Feb	2000:2- 2001:2
01 Livsmedel och alkoholfria drycker	0,3	0,9	0,6	2,3	0,0	2,4
02 Alkoholfria drycker och tobak	0,0	1,0	0,2	2,5	0,2	2,5
03 Kläder och skodon	0,3	-2,0	-0,3	1,0	1,0	-0,2
04 Boende, värme och el	-0,5	-0,2	0,5	5,4	0,9	4,8
05 Inventarier, hushållsutrustning, hushållstjänster	0,0	0,4	0,0	0,5	0,2	1,7
06 Hälso- och sjukvård	0,0	0,4	0,0	3,0	0,2	2,7
07 Transport	-1,4	0,5	1,0	0,9	1,1	2,5
08 Post- och telekommunikationer	0,0	-0,5	-0,2	0,2	-0,2	2,2
09 Rekreation och kultur	0,7	-0,6	0,9	2,3	0,9	3,2
10 Utbildning	0,0	0,0	0,0	5,4	0,0	5,4
11 Hotell, caféer och restauranger	0,0	3,0	0,0	6,2	0,2	2,8
12 Övriga varor och tjänster	0,1	0,0	-0,1	2,9	0,3	4,4
Totalindex	-0,1	0,3	0,4	2,9	0,6	3,1

KONSUMENTPRISINDEX FÖR ÅLAND

HUVUDGRUPPER

1995=100

Vikt	Total-index	Livs-medel och alkoholfria drycker	Alkoholhaltiga drycker och tobak	Kläder och skodon	Boende, värme och el	Inventarier, hushålls-utrustning, hushållstjänster	Hälsa- och sjukvård	Transport	Post och tele	Rekreation och kultur	Utbildning	Hotell, café och restaurang	Övriga varor och tjänster
0/00	1 000,0	157,7	66,8	44,3	216,8	49,5	43,8	132,8	21,2	124,6	1,7	61,5	79,3
1995	100,0	100,0	100,0	100,0	100,0	100,0	100,0	100,0	100,0	100,0	100,0	100,0	100,0
1996	100,0	96,6	102,5	100,3	98,7	100,7	101,1	104,2	91,2	100,9	100,9	102,1	98,6
1997	101,1	97,3	104,6	100,2	100,8	101,2	103,7	105,5	93,3	101,4	105,9	103,5	98,4
1998	102,9	100,5	105,9	101,7	103,0	104,2	104,7	106,6	90,9	103,1	111,4	105,8	97,7
1999	103,8	99,9	107,8	102,0	104,0	105,4	106,7	108,1	90,1	104,4	113,6	108,1	98,3
2000	106,8	100,9	110,5	100,7	109,3	104,1	112,1	113,6	88,5	106,7	116,4	110,3	101,5
1999													
Jan	103,0	99,6	106,5	102,5	103,6	104,6	105,7	105,4	93,5	103,1	113,4	107,1	97,8
Feb	102,7	99,0	106,7	99,6	103,5	105,0	105,7	105,3	92,2	103,0	113,4	107,1	98,0
Mar	102,9	98,5	106,7	102,7	103,5	105,3	105,7	105,7	91,0	103,9	113,4	107,1	98,0
Apr	103,4	99,7	107,8	103,1	103,6	105,6	106,4	106,1	90,9	104,1	113,4	108,0	98,0
Maj	104,0	101,3	108,0	103,1	103,6	105,7	106,4	107,9	91,2	104,2	113,4	108,0	98,4
Jun	103,9	100,6	108,0	103,2	103,4	105,7	106,4	108,0	89,1	104,7	113,4	108,0	98,3
Jul	104,1	100,3	108,1	103,5	104,0	105,9	107,5	108,4	87,4	104,8	113,4	108,4	98,3
Aug	103,8	98,6	108,1	100,4	103,9	105,6	107,5	109,7	88,9	104,2	113,4	108,4	98,5
Sep	104,1	99,6	108,3	102,0	104,2	105,5	107,4	109,4	89,7	104,7	113,9	108,4	98,5
Okt	104,4	100,6	108,3	101,4	104,6	105,5	107,3	109,6	89,2	105,0	113,9	108,6	98,6
Nov	104,5	100,0	108,3	101,2	105,0	105,5	107,3	110,5	89,1	104,5	113,9	108,6	98,6
Dec	105,0	100,4	108,3	101,3	105,6	105,5	107,3	111,0	89,4	106,0	113,9	109,2	98,9
2000													
Jan	105,2	100,8	109,0	99,4	105,7	105,5	110,6	111,1	88,9	104,9	113,9	110,2	99,9
Feb	105,4	101,4	109,7	97,6	106,3	104,2	110,6	111,7	88,9	105,9	114,0	108,2	99,9
Mar	105,8	100,9	109,7	100,8	106,5	104,0	111,2	113,7	88,9	106,0	113,9	108,2	100,0
Apr	105,9	101,2	109,7	101,0	106,9	103,5	111,5	112,2	89,2	106,5	115,0	109,3	100,4
Maj	106,4	100,3	110,7	101,4	108,1	103,6	111,5	115,0	88,1	106,0	115,0	109,3	101,3
Jun	106,8	100,3	110,7	101,8	108,7	103,6	111,5	116,0	85,6	106,5	115,0	109,3	101,4
Jul	107,3	99,9	110,9	101,5	110,1	103,8	112,6	115,9	85,4	107,5	115,0	110,8	101,8
Aug	107,4	99,9	110,9	101,2	110,9	104,5	112,6	115,0	88,4	106,9	115,0	111,8	102,5
Sep	108,2	101,0	111,0	100,7	112,3	104,5	112,6	116,5	89,7	107,2	120,1	111,8	102,6
Okt	107,9	101,1	111,1	100,8	112,4	104,1	113,5	113,0	89,7	108,1	120,1	111,8	102,6
Nov	107,8	101,9	111,1	100,7	112,3	104,2	113,5	112,6	89,7	107,2	120,1	111,6	102,8
Dec	107,7	102,2	111,1	101,0	111,7	104,2	113,5	111,0	89,7	108,0	120,1	111,6	102,9
2001													
Jan	108,0	103,1	112,2	98,9	111,4	104,6	113,9	111,5	89,2	107,4	120,1	114,9	102,9
Feb	108,5	103,7	112,4	98,6	112,0	104,7	113,9	112,7	89,1	108,3	120,1	114,9	102,8

PROCENTUELLA FÖRÄNDRINGAR FÖR ÅLAND, MÅNADSVIS OCH I TOLVMÅNADERSPERIODER
UNDERGRUPPER
1995=100

Undergrupper	Feb 2000	Jan 2001	Feb 2001	Förändringar i %	
				Jan- Feb	2000:2- 2001:2
01.1 Livsmedel	101,7	103,6	104,4	0,7	2,6
01.2 Alkohol fria drycker	99,1	98,2	97,7	-0,4	-1,3
02.1 Alkohol	106,1	107,9	108,1	0,2	1,9
02.2 Tobak	116,5	120,4	120,5	0,1	3,4
03.1 Kläder	99,8	101,5	101,2	-0,3	1,4
03.2 Skodon och lagning av skor	88,8	88,4	88,1	-0,4	-0,8
04.1 Hyror	106,3	107,7	107,7	0,0	1,4
04.2 Kostnader för ägarbostäder	103,5	110,6	110,7	0,1	7,0
04.3 Regelbundet underhåll och reparationer	108,4	111,9	112,9	0,9	4,1
04.4 Andra tjänster förknippade med bostaden	108,3	125,8	125,8	0,0	16,2
04.5 Elektricitet, gas o andra bränslen	111,8	117,2	119,6	2,1	7,0
05.1 Möbler, inventarier och inredning	103,6	102,9	102,9	0,0	-0,7
05.2 Hushållstextilier	104,0	100,3	100,7	0,4	-3,1
05.3 Hushållsmaskiner och reparation av hushållsmaskiner	107,4	108,8	108,8	0,0	1,3
05.4 Glas, bestick samt övriga hushållskärl	100,8	101,0	101,0	0,0	0,2
05.5 Verktyg och redskap för hus och trä	104,1	104,5	104,5	0,0	0,4
05.6 Övriga varor och tjänster för hushållet	102,9	106,5	106,5	0,0	3,5
06.1 Medicinska och farmaceutiska produkter och terap	108,2	111,0	111,0	0,0	2,5
06.2 Polikliniska tjänster	111,6	116,3	116,3	0,0	4,2
06.3 Sjukhus tjänster	120,3	120,3	120,3	0,0	0,0
07.1 Köp av fordon	98,8	97,3	97,1	-0,3	-1,7
07.2 Driftskostnader	121,5	123,7	126,1	2,0	3,8
07.3 Transporttjänster	109,7	105,1	105,4	0,3	-4,0
08.1 Post- och telekommunikation	88,9	89,2	89,1	-0,2	0,2
09.1 Audiovisuella apparater	86,8	86,3	86,3	0,0	-0,6
09.2 Övriga varor för rekreation och kultur	111,6	111,6	112,1	0,5	0,5
09.3 Övriga varor för rekreation	101,0	100,4	99,9	-0,5	-1,1
09.4 Rekreationstjänster och kulturella tjänster	108,8	111,9	112,5	0,5	3,4
09.5 Tidningar, böcker och skrivmaterial	113,0	116,2	116,4	0,1	3,0
09.6 Paketresor	112,5	113,1	119,5	5,7	6,2
10.1 Utbildningstjänster	114,0	120,1	120,1	0,0	5,4
11.1 Restaurang och café	108,6	115,2	115,2	0,0	6,0
11.2 Inkvarteringstjänster	98,7	109,2	109,2	0,0	10,6
12.1 Personlig vård	95,6	95,9	95,9	0,0	0,3
12.2 Personliga tillhörigheter	109,4	108,7	108,7	0,0	-0,6
12.3 Socialtjänster	105,3	104,0	104,0	0,0	-1,2
12.4 Försäkringar	116,2	119,3	119,3	0,0	2,6
12.5 Finansierings- och banktjänster	83,0	93,6	93,6	-0,1	12,7
12.6 Övriga tjänster som ej ingår i annan grupp	101,6	104,5	104,4	-0,2	2,7

KONSUMENTPRISINDEX FÖR ÅLAND MÅNADSVIS
1985=100
TOTALINDEX

År	Jan	Feb	Mar	Apr	Maj	Jun	Jul	Aug	Sep	Okt	Nov	Dec	Års-medelt
1985	98,5	98,5	99,5	99,9	100,2	100,2	100,4	100,3	100,7	100,5	100,8	100,7	100,0
1986	101,3	101,5	101,4	101,7	101,7	102,3	102,2	102,6	102,9	103,0	102,8	103,0	102,2
1987	104,2	104,7	105,0	106,1	105,8	106,2	106,6	106,5	107,0	107,1	107,0	107,3	106,1
1988	108,8	109,0	109,8	110,6	111,7	112,4	112,4	112,4	113,5	113,5	113,5	114,7	111,8
1989	115,1	115,9	117,3	118,4	119,1	120,7	120,9	121,0	122,6	122,6	122,6	123,8	120,0
1990	125,1	125,5	125,5	126,2	127,2	127,6	128,1	128,7	129,2	129,5	129,1	129,2	127,6
1991	130,9	131,7	131,4	132,0	133,0	132,3	132,8	132,8	132,8	133,1	132,5	133,2	132,4
1992	133,8	134,1	134,7	135,4	135,7	136,3	136,4	136,2	136,7	137,5	137,7	136,8	135,9
1993	138,0	138,8	139,0	139,4	139,4	138,9	139,0	138,8	139,0	139,5	139,0	138,6	139,0
1994	138,6	138,9	139,0	139,5	139,6	140,7	140,7	140,8	140,8	141,2	140,9	140,7	140,1
1995	141,0	141,2	141,0	141,0	141,3	141,4	141,5	140,9	141,2	140,9	140,8	140,7	141,0
1996	140,4	141,0	141,2	141,2	141,2	140,7	141,3	141,0	141,2	141,3	141,0	140,8	141,0
1997	141,8	141,9	141,8	142,4	142,9	142,8	143,3	143,8	144,2	144,7	144,5	144,5	143,3
1998	145,2	144,9	145,9	145,7	145,9	146,6	146,7	146,6	146,2	146,2	145,9	145,6	145,9
1999	146,0	145,6	145,9	146,6	147,4	147,3	147,6	147,2	147,6	148,0	148,1	148,9	147,2
2000	149,1	149,4	150,0	150,1	150,8	151,4	152,1	152,3	153,4	153,0	152,8	152,7	151,4
2001	153,1	153,7											

HARMONISERAT KONSUMENTPRISINDEX
PROCENTUELL FÖRÄNDRING UNDER TOLVMÅNADERSPERIODER

	1999- 2000	1999:9- 2000:9	1999:10- 2000:10	1999:11- 2000:11	1999:12- 2000:12	2000:1- 2001:1
Finland	3,0	3,4	3,4	3,3	2,9	2,9
Sverige	1,3	1,3	1,3	1,8	1,3	1,6
Danmark	2,7	2,7	2,8	2,7	2,3	2,3
Tyskland	2,1	2,6	2,4	2,6	2,3	2,2
Storbritannien	0,8	1,0	1,0	1,0	0,9	0,9
Frankrike	1,8	2,3	2,1	2,2	1,7	1,4
Italien	2,6	2,6	2,7	2,9	2,8	2,7
EU	2,1	2,5	2,4	2,6	2,3	2,2 *
EMU	2,3	2,8	2,7	2,9	2,6	2,4 *
Island	4,4	3,6	3,8	4,1	3,7	3,4
Norge	3,0	3,6	3,1	3,1	2,7	3,1

* Preliminär uppgift

Korrigerad uppgift