



Ålands statistik- och utredningsbyrå

www.asub.aland.fi

Iris Åkerberg, statistiker

Tel 25496

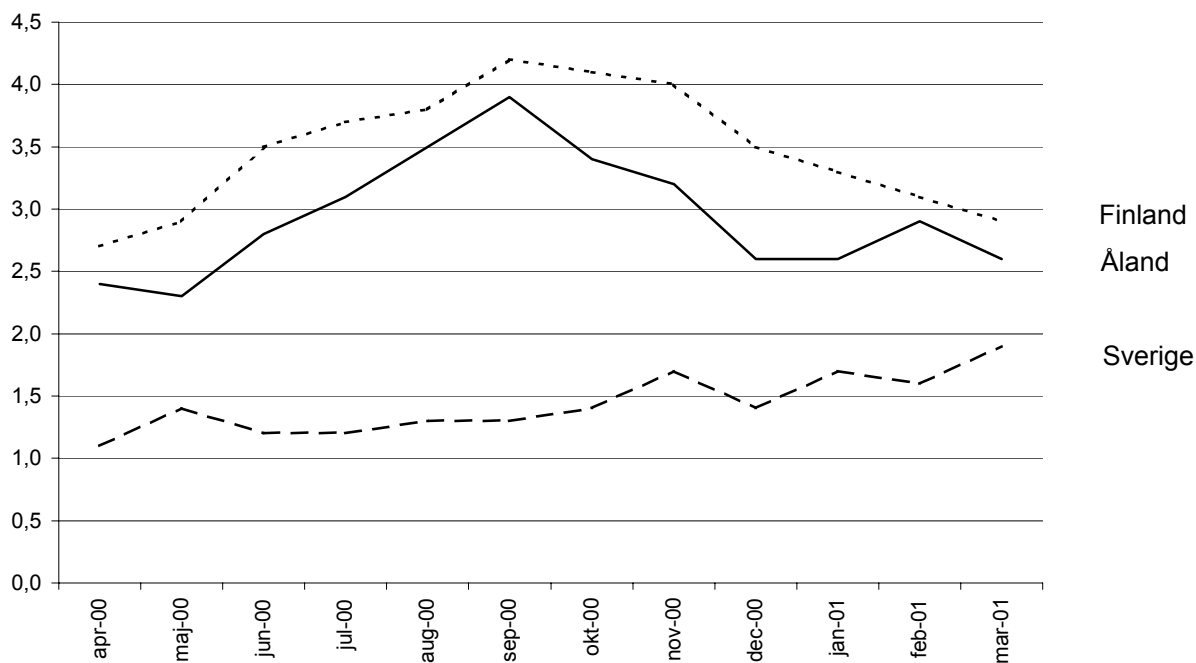
STATISTIKMEDDELANDE 12.4.2001

KPI 2001:3

KONSUMENTPRISINDEX FÖR ÅLAND

Mars 2001

Förändringar i konsumentprisindex under tolv månaders perioder



AVTAGANDE INFLATION

De åländska konsumentpriserna steg under de senaste tolv månaderna, från mars 2000 till mars 2001 i genomsnitt med 2,6 procent. I februari var inflationstakten 2,9 procent. Inflationen påverkades mest, 1,1 procentenheter, av att priserna inom huvudgruppen boende, värme och el höjdes med 4,9 procent. Höjningen av konsumentpriserna inom huvudgrupperna livsmedel och alkoholfria drycker samt hotell, caféer och restauranger inverkar på inflationen med 0,4 procentenheter. Inflationstakten dämpades något genom att priserna inom huvudgruppen transport sjönk på årsbasis.

Från februari till mars 2001 var priserna oförändrade i genomsnitt.

Den finländska inflationstakten var 2,9 procent i mars. I februari var inflationen 3,1 procent. Inflationen påverkades mest av att priserna inom huvudgruppen boende, värme och el steg. Lägre priser inom huvudgruppen transport dämpade inflationen. Från februari till mars 2001 steg konsumentpriserna totalt med 0,4 procent, främst beroende på att realisationen på vinterkläder upphört.

I Sverige var inflationstakten 1,9 procent i mars. I februari var motsvarande siffra 1,6 procent. Ökade kostnader för boendet bidrog mest till konsumentprisuppgången på årsnivå. Från februari till mars steg konsumentpriserna med i genomsnitt 0,7 procent.

Inflationstakten för EMU-länderna i genomsnitt, mätt med det harmoniserade konsumentprisindexet (HIKP), var i februari 2001 preliminärt 2,6 procent. Inflationen blev något snabbare, i januari var den 2,4 procent. Mätt med HIKP var ökningstakten i Sverige 1,5 procent, medan Finlands ökningstakt mättes till 2,7 procent under samma period.

Hur konsumentprisindex används

Ett exempel

1. Förändringen av totalindex från mars 1999 till januari 2001:

$$\frac{108,0 - 102,9}{102,9} \times 100 = 5,0 \%$$

2. 500 mk i 1989 års penningvärde omräknat till motsvarande värde 2000:

Konsumentprisindex (1985=100) 1989: 120,0; 2000: 151,4

$$\frac{151,4}{120,0} \times 500 = 630,83 \text{ mk}$$

PROCENTUELLA FÖRÄNDRINGAR, MÅNADSVIS OCH I TOLVMÅNADERSPERIODER HUVUDGRUPPER

| Huvudgrupper | För Åland | | | 2000:3- 2001:3 | För Finland | |
|--|-------------|-------------|-------------|-------------------|-------------|-------------------|
| | Dec- Jan | Jan- Feb | Feb- Mar | | Feb- Mar | 2000:3- 2001:3 |
| 01 Livsmedel och alkoholfria drycker | 0,9 | 0,6 | -0,3 | 2,5 | 0,6 | 3,0 |
| 02 Alkoholhaltiga drycker och tobak | 1,0 | 0,2 | 0,0 | 2,5 | 0,0 | 2,4 |
| 03 Kläder och skodon | -2,0 | -0,3 | 2,6 | 0,4 | 6,7 | 0,8 |
| 04 Boende, värme och el | -0,2 | 0,5 | -0,3 | 4,9 | -0,2 | 4,4 |
| 05 Inventarier, hushållsutrustning, hushållstjänster | 0,4 | 0,0 | 0,0 | 0,7 | 0,2 | 1,8 |
| 06 Hälso- och sjukvård | 0,4 | 0,0 | 0,0 | 2,4 | 0,2 | 2,9 |
| 07 Transport | 0,5 | 1,0 | -0,2 | -1,1 | 0,1 | 0,6 |
| 08 Post- och telekommunikationer | -0,5 | -0,2 | -0,1 | 0,1 | -0,2 | 2,1 |
| 09 Rekreation och kultur | -0,6 | 0,9 | 0,5 | 2,7 | 0,6 | 3,6 |
| 10 Utbildning | 0,0 | 0,0 | 0,0 | 5,5 | 0,0 | 5,4 |
| 11 Hotell, caféer och restauranger | 3,0 | 0,0 | 0,2 | 6,4 | 0,4 | 3,2 |
| 12 Övriga varor och tjänster | 0,0 | -0,1 | 0,0 | 2,8 | 0,0 | 4,3 |
| Totalindex | 0,3 | 0,4 | 0,0 | 2,6 | 0,4 | 2,9 |

KONSUMENTPRISINDEX FÖR ÅLAND

HUVUDGRUPPER

1995=100

| Vikt | Total- index | Livs- medel och alkohol- fria drycker | Alkohol- haltiga drycker och tobak | Kläder och skodon | Boende, värme och el | Inven- tarier, hushålls- utrust- ning, hushålls- tjänster | Hälso- och sjuk- vård | Trans- port | Post och tele | Rekrea- tion och kultur | Utbild- ning | Hotell, café och restau- rang | Övriga varor och tjänster |
|-------------|-----------------|--|--|-------------------------|----------------------------|---|--------------------------------|----------------|------------------|-------------------------------|-----------------|--|------------------------------------|
| 0/00 | 1 000,0 | 157,7 | 66,8 | 44,3 | 216,8 | 49,5 | 43,8 | 132,8 | 21,2 | 124,6 | 1,7 | 61,5 | 79,3 |
| 1995 | 100,0 | 100,0 | 100,0 | 100,0 | 100,0 | 100,0 | 100,0 | 100,0 | 100,0 | 100,0 | 100,0 | 100,0 | 100,0 |
| 1996 | 100,0 | 96,6 | 102,5 | 100,3 | 98,7 | 100,7 | 101,1 | 104,2 | 91,2 | 100,9 | 100,9 | 102,1 | 98,6 |
| 1997 | 101,1 | 97,3 | 104,6 | 100,2 | 100,8 | 101,2 | 103,7 | 105,5 | 93,3 | 101,4 | 105,9 | 103,5 | 98,4 |
| 1998 | 102,9 | 100,5 | 105,9 | 101,7 | 103,0 | 104,2 | 104,7 | 106,6 | 90,9 | 103,1 | 111,4 | 105,8 | 97,7 |
| 1999 | 103,8 | 99,9 | 107,8 | 102,0 | 104,0 | 105,4 | 106,7 | 108,1 | 90,1 | 104,4 | 113,6 | 108,1 | 98,3 |
| 2000 | 106,8 | 100,9 | 110,5 | 100,7 | 109,3 | 104,1 | 112,1 | 113,6 | 88,5 | 106,7 | 116,4 | 110,3 | 101,5 |
| 1999 | | | | | | | | | | | | | |
| Jan | 103,0 | 99,6 | 106,5 | 102,5 | 103,6 | 104,6 | 105,7 | 105,4 | 93,5 | 103,1 | 113,4 | 107,1 | 97,8 |
| Feb | 102,7 | 99,0 | 106,7 | 99,6 | 103,5 | 105,0 | 105,7 | 105,3 | 92,2 | 103,0 | 113,4 | 107,1 | 98,0 |
| Mar | 102,9 | 98,5 | 106,7 | 102,7 | 103,5 | 105,3 | 105,7 | 105,7 | 91,0 | 103,9 | 113,4 | 107,1 | 98,0 |
| Apr | 103,4 | 99,7 | 107,8 | 103,1 | 103,6 | 105,6 | 106,4 | 106,1 | 90,9 | 104,1 | 113,4 | 108,0 | 98,0 |
| Maj | 104,0 | 101,3 | 108,0 | 103,1 | 103,6 | 105,7 | 106,4 | 107,9 | 91,2 | 104,2 | 113,4 | 108,0 | 98,4 |
| Jun | 103,9 | 100,6 | 108,0 | 103,2 | 103,4 | 105,7 | 106,4 | 108,0 | 89,1 | 104,7 | 113,4 | 108,0 | 98,3 |
| Jul | 104,1 | 100,3 | 108,1 | 103,5 | 104,0 | 105,9 | 107,5 | 108,4 | 87,4 | 104,8 | 113,4 | 108,4 | 98,3 |
| Aug | 103,8 | 98,6 | 108,1 | 100,4 | 103,9 | 105,6 | 107,5 | 109,7 | 88,9 | 104,2 | 113,4 | 108,4 | 98,5 |
| Sep | 104,1 | 99,6 | 108,3 | 102,0 | 104,2 | 105,5 | 107,4 | 109,4 | 89,7 | 104,7 | 113,9 | 108,4 | 98,5 |
| Okt | 104,4 | 100,6 | 108,3 | 101,4 | 104,6 | 105,5 | 107,3 | 109,6 | 89,2 | 105,0 | 113,9 | 108,6 | 98,6 |
| Nov | 104,5 | 100,0 | 108,3 | 101,2 | 105,0 | 105,5 | 107,3 | 110,5 | 89,1 | 104,5 | 113,9 | 108,6 | 98,6 |
| Dec | 105,0 | 100,4 | 108,3 | 101,3 | 105,6 | 105,5 | 107,3 | 111,0 | 89,4 | 106,0 | 113,9 | 109,2 | 98,9 |
| 2000 | | | | | | | | | | | | | |
| Jan | 105,2 | 100,8 | 109,0 | 99,4 | 105,7 | 105,5 | 110,6 | 111,1 | 88,9 | 104,9 | 113,9 | 110,2 | 99,9 |
| Feb | 105,4 | 101,4 | 109,7 | 97,6 | 106,3 | 104,2 | 110,6 | 111,7 | 88,9 | 105,9 | 114,0 | 108,2 | 99,9 |
| Mar | 105,8 | 100,9 | 109,7 | 100,8 | 106,5 | 104,0 | 111,2 | 113,7 | 88,9 | 106,0 | 113,9 | 108,2 | 100,0 |
| Apr | 105,9 | 101,2 | 109,7 | 101,0 | 106,9 | 103,5 | 111,5 | 112,2 | 89,2 | 106,5 | 115,0 | 109,3 | 100,4 |
| Maj | 106,4 | 100,3 | 110,7 | 101,4 | 108,1 | 103,6 | 111,5 | 115,0 | 88,1 | 106,0 | 115,0 | 109,3 | 101,3 |
| Jun | 106,8 | 100,3 | 110,7 | 101,8 | 108,7 | 103,6 | 111,5 | 116,0 | 85,6 | 106,5 | 115,0 | 109,3 | 101,4 |
| Jul | 107,3 | 99,9 | 110,9 | 101,5 | 110,1 | 103,8 | 112,6 | 115,9 | 85,4 | 107,5 | 115,0 | 110,8 | 101,8 |
| Aug | 107,4 | 99,9 | 110,9 | 101,2 | 110,9 | 104,5 | 112,6 | 115,0 | 88,4 | 106,9 | 115,0 | 111,8 | 102,5 |
| Sep | 108,2 | 101,0 | 111,0 | 100,7 | 112,3 | 104,5 | 112,6 | 116,5 | 89,7 | 107,2 | 120,1 | 111,8 | 102,6 |
| Okt | 107,9 | 101,1 | 111,1 | 100,8 | 112,4 | 104,1 | 113,5 | 113,0 | 89,7 | 108,1 | 120,1 | 111,8 | 102,6 |
| Nov | 107,8 | 101,9 | 111,1 | 100,7 | 112,3 | 104,2 | 113,5 | 112,6 | 89,7 | 107,2 | 120,1 | 111,6 | 102,8 |
| Dec | 107,7 | 102,2 | 111,1 | 101,0 | 111,7 | 104,2 | 113,5 | 111,0 | 89,7 | 108,0 | 120,1 | 111,6 | 102,9 |
| 2001 | | | | | | | | | | | | | |
| Jan | 108,0 | 103,1 | 112,2 | 98,9 | 111,4 | 104,6 | 113,9 | 111,5 | 89,2 | 107,4 | 120,1 | 114,9 | 102,9 |
| Feb | 108,5 | 103,7 | 112,4 | 98,6 | 112,0 | 104,7 | 113,9 | 112,7 | 89,1 | 108,3 | 120,1 | 114,9 | 102,8 |
| Mar | 108,5 | 103,4 | 112,4 | 101,2 | 111,7 | 104,7 | 113,9 | 112,4 | 89,0 | 108,9 | 120,1 | 115,1 | 102,8 |

PROCENTUELLA FÖRÄNDRINGAR FÖR ÅLAND, MÅNADSVIS OCH I TOLVMÅNADERSPERIODER
UNDERGRUPPER
1995=100

| Undergrupper | Mar 2000 | Feb 2001 | Mar 2001 | Förändringar i % | |
|--|-------------|-------------|-------------|------------------|-------------------|
| | | | | Feb- Mar | 2000:3- 2001:3 |
| 01.1 Livsmedel | 101,0 | 104,4 | 104,1 | -0,3 | 3,0 |
| 01.2 Alkohol fria drycker | 100,0 | 97,7 | 97,7 | 0,0 | -2,3 |
| 02.1 Alkohol | 106,0 | 108,1 | 108,1 | 0,0 | 2,0 |
| 02.2 Tobak | 116,6 | 120,5 | 120,6 | 0,0 | 3,4 |
| 03.1 Kläder | 101,3 | 101,2 | 102,5 | 1,3 | 1,2 |
| 03.2 Skodon och lagning av skor | 98,6 | 88,1 | 95,7 | 8,7 | -2,9 |
| 04.1 Hyror | 106,2 | 107,7 | 107,7 | 0,0 | 1,5 |
| 04.2 Kostnader för ägarbostäder | 103,7 | 110,7 | 110,7 | 0,0 | 6,8 |
| 04.3 Regelbundet underhåll och reparationer | 108,7 | 112,9 | 113,0 | 0,1 | 3,9 |
| 04.4 Andra tjänster förknippade med bostaden | 108,2 | 125,8 | 125,8 | 0,0 | 16,3 |
| 04.5 Elektricitet, gas o andra bränslen | 112,8 | 119,6 | 117,5 | -1,8 | 4,2 |
| 05.1 Möbler, inventarier och inredning | 103,6 | 102,9 | 102,9 | 0,0 | -0,7 |
| 05.2 Hushållstextilier | 103,9 | 100,7 | 100,7 | 0,0 | -3,1 |
| 05.3 Hushållsmaskiner och reparation av hushållsmaskiner | 107,1 | 108,8 | 108,8 | 0,0 | 1,6 |
| 05.4 Glas, bestick samt övriga hushållskärl | 100,3 | 101,0 | 101,0 | 0,0 | 0,7 |
| 05.5 Verktyg och redskap för hus och trä | 104,0 | 104,5 | 104,5 | 0,0 | 0,5 |
| 05.6 Övriga varor och tjänster för hushållet | 102,9 | 106,5 | 106,5 | 0,0 | 3,5 |
| 06.1 Medicinska och farmaceutiska produkter och terap | 109,5 | 111,0 | 110,9 | -0,1 | 1,3 |
| 06.2 Polikliniska tjänster | 111,6 | 116,3 | 116,3 | 0,0 | 4,2 |
| 06.3 Sjukhus tjänster | 120,2 | 120,3 | 120,3 | 0,0 | 0,1 |
| 07.1 Köp av fordon | 98,1 | 97,1 | 97,0 | 0,0 | -1,1 |
| 07.2 Driftskostnader | 126,0 | 126,1 | 125,6 | -0,5 | -0,4 |
| 07.3 Transporttjänster | 110,1 | 105,4 | 105,6 | 0,2 | -4,1 |
| 08.1 Post- och telekommunikation | 88,9 | 89,1 | 89,0 | -0,1 | 0,1 |
| 09.1 Audiovisuella apparater | 86,7 | 86,3 | 86,3 | 0,0 | -0,5 |
| 09.2 Övriga varor för rekreation och kultur | 111,5 | 112,1 | 112,1 | 0,0 | 0,5 |
| 09.3 Övriga varor för rekreation | 100,9 | 99,9 | 99,9 | 0,0 | -1,0 |
| 09.4 Rekreationstjänster och kulturella tjänster | 108,9 | 112,5 | 112,9 | 0,4 | 3,7 |
| 09.5 Tidningar, böcker och skrivmaterial | 112,9 | 116,4 | 117,8 | 1,2 | 4,3 |
| 09.6 Paketresor | 113,3 | 119,5 | 120,8 | 1,0 | 6,6 |
| 10.1 Utbildningstjänster | 113,9 | 120,1 | 120,1 | 0,0 | 5,5 |
| 11.1 Restaurang och café | 108,6 | 115,2 | 115,4 | 0,2 | 6,2 |
| 11.2 Inkvarteringstjänster | 100,0 | 109,2 | 109,2 | 0,0 | 9,2 |
| 12.1 Personlig vård | 95,6 | 95,9 | 96,1 | 0,1 | 0,5 |
| 12.2 Personliga tillhörigheter | 109,3 | 108,7 | 108,7 | 0,0 | -0,5 |
| 12.3 Socialtjänster | 105,2 | 104,0 | 104,0 | 0,0 | -1,1 |
| 12.4 Försäkringar | 116,2 | 119,3 | 119,3 | 0,0 | 2,7 |
| 12.5 Finansierings- och banktjänster | 83,5 | 93,6 | 93,3 | -0,3 | 11,7 |
| 12.6 Övriga tjänster som ej ingår i annan grupp | 101,5 | 104,4 | 104,4 | 0,0 | 2,8 |

KONSUMENTPRISINDEX FÖR ÅLAND MÅNADSVIS

1985=100

TOTALINDEX

| År | Jan | Feb | Mar | Apr | Maj | Jun | Jul | Aug | Sep | Okt | Nov | Dec | Års-medelt |
|------|-------|-------|-------|-------|-------|-------|-------|-------|-------|-------|-------|-------|------------|
| 1985 | 98,5 | 98,5 | 99,5 | 99,9 | 100,2 | 100,2 | 100,4 | 100,3 | 100,7 | 100,5 | 100,8 | 100,7 | 100,0 |
| 1986 | 101,3 | 101,5 | 101,4 | 101,7 | 101,7 | 102,3 | 102,2 | 102,6 | 102,9 | 103,0 | 102,8 | 103,0 | 102,2 |
| 1987 | 104,2 | 104,7 | 105,0 | 106,1 | 105,8 | 106,2 | 106,6 | 106,5 | 107,0 | 107,1 | 107,0 | 107,3 | 106,1 |
| 1988 | 108,8 | 109,0 | 109,8 | 110,6 | 111,7 | 112,4 | 112,4 | 112,4 | 113,5 | 113,5 | 113,5 | 114,7 | 111,8 |
| 1989 | 115,1 | 115,9 | 117,3 | 118,4 | 119,1 | 120,7 | 120,9 | 121,0 | 122,6 | 122,6 | 122,6 | 123,8 | 120,0 |
| 1990 | 125,1 | 125,5 | 125,5 | 126,2 | 127,2 | 127,6 | 128,1 | 128,7 | 129,2 | 129,5 | 129,1 | 129,2 | 127,6 |
| 1991 | 130,9 | 131,7 | 131,4 | 132,0 | 133,0 | 132,3 | 132,8 | 132,8 | 132,8 | 133,1 | 132,5 | 133,2 | 132,4 |
| 1992 | 133,8 | 134,1 | 134,7 | 135,4 | 135,7 | 136,3 | 136,4 | 136,2 | 136,7 | 137,5 | 137,7 | 136,8 | 135,9 |
| 1993 | 138,0 | 138,8 | 139,0 | 139,4 | 139,4 | 138,9 | 139,0 | 138,8 | 139,0 | 139,5 | 139,0 | 138,6 | 139,0 |
| 1994 | 138,6 | 138,9 | 139,0 | 139,5 | 139,6 | 140,7 | 140,7 | 140,8 | 140,8 | 141,2 | 140,9 | 140,7 | 140,1 |
| 1995 | 141,0 | 141,2 | 141,0 | 141,0 | 141,3 | 141,4 | 141,5 | 140,9 | 141,2 | 140,9 | 140,8 | 140,7 | 141,0 |
| 1996 | 140,4 | 141,0 | 141,2 | 141,2 | 141,2 | 140,7 | 141,3 | 141,0 | 141,2 | 141,3 | 141,0 | 140,8 | 141,0 |
| 1997 | 141,8 | 141,9 | 141,8 | 142,4 | 142,9 | 142,8 | 143,3 | 143,8 | 144,2 | 144,7 | 144,5 | 144,5 | 143,3 |
| 1998 | 145,2 | 144,9 | 145,9 | 145,7 | 145,9 | 146,6 | 146,7 | 146,6 | 146,2 | 146,2 | 145,9 | 145,6 | 145,9 |
| 1999 | 146,0 | 145,6 | 145,9 | 146,6 | 147,4 | 147,3 | 147,6 | 147,2 | 147,6 | 148,0 | 148,1 | 148,9 | 147,2 |
| 2000 | 149,1 | 149,4 | 150,0 | 150,1 | 150,8 | 151,4 | 152,1 | 152,3 | 153,4 | 153,0 | 152,8 | 152,7 | 151,4 |
| 2001 | 153,1 | 153,7 | 153,8 | | | | | | | | | | |

HARMONISERAT KONSUMENTPRISINDEX

PROCENTUELL FÖRÄNDRING UNDER TOLVMÅNADERSPERIODER

| | 1999- 2000 | 1999:10- 2000:10 | 1999:11- 2000:11 | 1999:12- 2000:12 | 2000:1- 2001:1 | 2000:2- 2001:2 |
|----------------|---------------|---------------------|---------------------|---------------------|-------------------|-------------------|
| Finland | 3,0 | 3,4 | 3,3 | 2,9 | 2,9 | 2,7 |
| Sverige | 1,3 | 1,3 | 1,8 | 1,3 | 1,6 | 1,5 |
| Danmark | 2,7 | 2,8 | 2,7 | 2,3 | 2,3 | 2,3 |
| Tyskland | 2,1 | 2,4 | 2,6 | 2,3 | 2,2 | 2,5 |
| Storbritannien | 0,8 | 1,0 | 1,0 | 0,9 | 0,9 | 0,8 |
| Frankrike | 1,8 | 2,1 | 2,2 | 1,7 | 1,4 | 1,4 * |
| Italien | 2,6 | 2,7 | 2,9 | 2,8 | 2,7 | 2,7 * |
| EU | 2,1 | 2,4 | 2,6 | 2,3 | 2,2 | 2,3 * |
| EMU | 2,3 | 2,7 | 2,9 | 2,6 | 2,4 | 2,6 * |
| Island | 4,4 | 3,8 | 4,1 | 3,7 | 3,4 | 3,9 |
| Norge | 3,0 | 3,1 | 3,1 | 2,7 | 3,1 | 3,5 |

* Preliminär uppgift

Korrigerad uppgift