



Ålands statistik- och
utredningsbyrå

www.asub.aland.fi

Iris Åkerberg, statistiker

Tel 25496

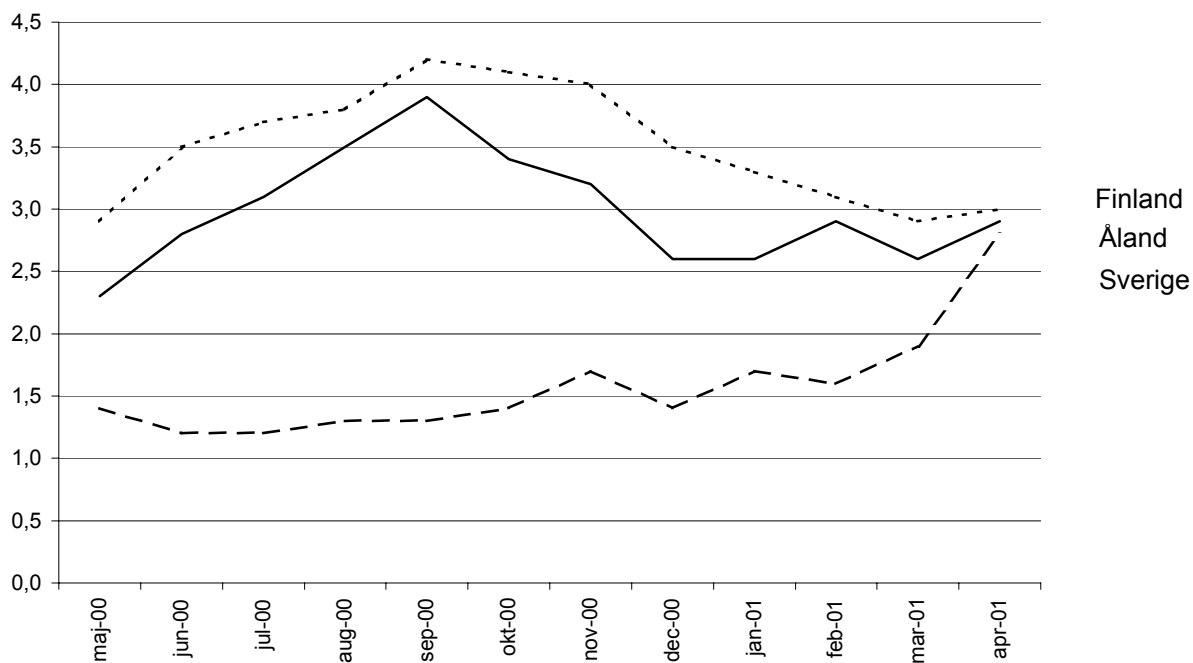
STATISTIKMEDDELANDE 16.5.2001

KPI 2001:4

KONSUMENTPRISINDEX FÖR ÅLAND

April 2001

Förändringar i konsumentprisindex under tolv månaders perioder



INFLATIONEN 2,9 PROCENT

De åländska konsumentpriserna steg under de senaste tolv månaderna, från april 2000 till april 2001 i genomsnitt med 2,9 procent. I mars var inflationstakten 2,6 procent. Inflationen påverkades mest, 1,0 procentenheter, av att priserna inom huvudgruppen boende, värme och el höjdes med 4,6 procent. Höjda priser inom huvudgrupperna samfärdsel samt rekreation och kultur inverkade med 0,4 procentenheter vardera på inflationen. Från mars till april 2001 steg konsumentpriserna med 0,5 procent.

Den finländska inflationstakten var 3,0 procent i april. I mars var inflationen 2,9 procent. Inflationen påverkades mest av att priserna inom huvudgrupperna boende, värme och el samt livsmedel steg. Från mars till april 2001 steg konsumentpriserna totalt med 0,5 procent, främst beroende på att bensinen blev dyrare och att klädrealisationerna slutade.

I Sverige var inflationstakten 2,8 procent i april. I mars var motsvarande siffra 1,9 procent. Inflationstakten i april detta år är den högsta sedan juli 1995. Ökade kostnader inom huvudgruppen boendet bidrog mest till konsumentprisuppgången på årsnivå. Från mars till april steg konsumentpriserna med i genomsnitt 0,9 procent.

Inflationstakten för EMU-länderna i genomsnitt, mätt med det harmoniserade konsumentprisindexet (HIKP), var i mars 2001 preliminärt 2,6 procent. I februari var inflationen densamma. Av EMU-länderna hade Portugal den snabbaste inflationstakten, 5,1 procent och Frankrike den lägsta, 1,4 procent. Mätt med HIKP var ökningstakten i Finland 2,5 procent under samma period.

Hur konsumentprisindex används

Ett exempel

1. Förändringen av totalindex från mars 1999 till januari 2001:

$$\frac{108,0 - 102,9}{102,9} \times 100 = 5,0 \%$$

2. 500 mk i 1989 års penningvärde omräknat till motsvarande värde 2000:

Konsumentprisindex (1985=100) 1989: 120,0; 2000: 151,4

$$\frac{151,4}{120,0} \times 500 = 630,83 \text{ mk}$$

PROCENTUELLA FÖRÄNDRINGAR, MÅNADSVIS OCH I TOLVMÅNADERSPERIODER HUVUDGRUPPER

Huvudgrupper	För Åland				För Finland	
	Jan- Feb	Feb- Mar	Mar- Apr	2000:4- 2001:4	Mar- Apr	2000:4- 2001:4
01 Livsmedel och alkoholfria drycker	0,6	-0,3	-0,6	1,6	0,0	3,0
02 Alkoholhaltiga drycker och tobak	0,2	0,0	0,0	2,5	0,0	2,4
03 Kläder och skodon	-0,3	2,6	0,4	0,6	1,9	1,1
04 Boende, värme och el	0,5	-0,3	0,1	4,6	0,2	3,9
05 Inventarier, hushållsutrustning, hushållstjänster	0,0	0,0	0,0	1,1	0,3	2,3
06 Hälsa- och sjukvård	0,0	0,0	-0,4	1,7	-0,3	2,3
07 Transport	1,0	-0,2	2,7	2,9	1,3	2,6
08 Post- och telekommunikationer	-0,2	-0,1	0,3	0,1	0,3	1,8
09 Rekreation och kultur	0,9	0,5	1,2	3,4	1,0	3,7
10 Utbildning	0,0	0,0	0,0	4,5	0,0	4,4
11 Hotell, caféer och restauranger	0,0	0,2	0,0	5,3	0,2	2,0
12 Övriga varor och tjänster	-0,1	0,0	0,2	2,5	0,1	3,9
Totalindex	0,4	0,0	0,5	2,9	0,5	3,0

KONSUMENTPRISINDEX FÖR ÅLAND

HUVUDGRUPPER

1995=100

Vikt	Total-index	Livs-medel och alkoholfria drycker	Alkoholhaltiga drycker och tobak	Kläder och skodon	Boende, värme och el	Inventarier, hushålls-utrustning, hushållstjänster	Hälsa- och sjukvård	Transport	Post och tele	Rekreation och kultur	Utbildning	Hotell, café och restaurang	Övriga varor och tjänster
0/00	1 000,0	157,7	66,8	44,3	216,8	49,5	43,8	132,8	21,2	124,6	1,7	61,5	79,3
1995	100,0	100,0	100,0	100,0	100,0	100,0	100,0	100,0	100,0	100,0	100,0	100,0	100,0
1996	100,0	96,6	102,5	100,3	98,7	100,7	101,1	104,2	91,2	100,9	100,9	102,1	98,6
1997	101,1	97,3	104,6	100,2	100,8	101,2	103,7	105,5	93,3	101,4	105,9	103,5	98,4
1998	102,9	100,5	105,9	101,7	103,0	104,2	104,7	106,6	90,9	103,1	111,4	105,8	97,7
1999	103,8	99,9	107,8	102,0	104,0	105,4	106,7	108,1	90,1	104,4	113,6	108,1	98,3
2000	106,8	100,9	110,5	100,7	109,3	104,1	112,1	113,6	88,5	106,7	116,4	110,3	101,5
1999													
Jan	103,0	99,6	106,5	102,5	103,6	104,6	105,7	105,4	93,5	103,1	113,4	107,1	97,8
Feb	102,7	99,0	106,7	99,6	103,5	105,0	105,7	105,3	92,2	103,0	113,4	107,1	98,0
Mar	102,9	98,5	106,7	102,7	103,5	105,3	105,7	105,7	91,0	103,9	113,4	107,1	98,0
Apr	103,4	99,7	107,8	103,1	103,6	105,6	106,4	106,1	90,9	104,1	113,4	108,0	98,0
Maj	104,0	101,3	108,0	103,1	103,6	105,7	106,4	107,9	91,2	104,2	113,4	108,0	98,4
Jun	103,9	100,6	108,0	103,2	103,4	105,7	106,4	108,0	89,1	104,7	113,4	108,0	98,3
Jul	104,1	100,3	108,1	103,5	104,0	105,9	107,5	108,4	87,4	104,8	113,4	108,4	98,3
Aug	103,8	98,6	108,1	100,4	103,9	105,6	107,5	109,7	88,9	104,2	113,4	108,4	98,5
Sep	104,1	99,6	108,3	102,0	104,2	105,5	107,4	109,4	89,7	104,7	113,9	108,4	98,5
Okt	104,4	100,6	108,3	101,4	104,6	105,5	107,3	109,6	89,2	105,0	113,9	108,6	98,6
Nov	104,5	100,0	108,3	101,2	105,0	105,5	107,3	110,5	89,1	104,5	113,9	108,6	98,6
Dec	105,0	100,4	108,3	101,3	105,6	105,5	107,3	111,0	89,4	106,0	113,9	109,2	98,9
2000													
Jan	105,2	100,8	109,0	99,4	105,7	105,5	110,6	111,1	88,9	104,9	113,9	110,2	99,9
Feb	105,4	101,4	109,7	97,6	106,3	104,2	110,6	111,7	88,9	105,9	114,0	108,2	99,9
Mar	105,8	100,9	109,7	100,8	106,5	104,0	111,2	113,7	88,9	106,0	113,9	108,2	100,0
Apr	105,9	101,2	109,7	101,0	106,9	103,5	111,5	112,2	89,2	106,5	115,0	109,3	100,4
Maj	106,4	100,3	110,7	101,4	108,1	103,6	111,5	115,0	88,1	106,0	115,0	109,3	101,3
Jun	106,8	100,3	110,7	101,8	108,7	103,6	111,5	116,0	85,6	106,5	115,0	109,3	101,4
Jul	107,3	99,9	110,9	101,5	110,1	103,8	112,6	115,9	85,4	107,5	115,0	110,8	101,8
Aug	107,4	99,9	110,9	101,2	110,9	104,5	112,6	115,0	88,4	106,9	115,0	111,8	102,5
Sep	108,2	101,0	111,0	100,7	112,3	104,5	112,6	116,5	89,7	107,2	120,1	111,8	102,6
Okt	107,9	101,1	111,1	100,8	112,4	104,1	113,5	113,0	89,7	108,1	120,1	111,8	102,6
Nov	107,8	101,9	111,1	100,7	112,3	104,2	113,5	112,6	89,7	107,2	120,1	111,6	102,8
Dec	107,7	102,2	111,1	101,0	111,7	104,2	113,5	111,0	89,7	108,0	120,1	111,6	102,9
2001													
Jan	108,0	103,1	112,2	98,9	111,4	104,6	113,9	111,5	89,2	107,4	120,1	114,9	102,9
Feb	108,5	103,7	112,4	98,6	112,0	104,7	113,9	112,7	89,1	108,3	120,1	114,9	102,8
Mar	108,5	103,4	112,4	101,2	111,7	104,7	113,9	112,4	89,0	108,9	120,1	115,1	102,8
Apr	109,0	102,8	112,5	101,6	111,8	104,7	113,4	115,4	89,3	110,2	120,1	115,1	103,0

PROCENTUELLA FÖRÄNDRINGAR FÖR ÅLAND, MÅNADSVIS OCH I TOLVMÅNADERSPERIODER
UNDERGRUPPER
1995=100

Undergrupper	Apr 2000	Mar 2001	Apr 2001	Förändringar i %	
				Mar- Apr	2000:4- 2001:4
01.1 Livsmedel	101,4	104,1	103,7	-0,4	2,2
01.2 Alkohol fria drycker	100,0	97,7	95,1	-2,7	-4,9
02.1 Alkohol	106,1	108,1	108,2	0,0	2,0
02.2 Tobak	116,6	120,6	120,6	0,0	3,4
03.1 Kläder	101,9	102,5	103,0	0,5	1,1
03.2 Skodon och lagning av skor	97,3	95,7	96,0	0,3	-1,3
04.1 Hyror	106,2	107,7	107,7	0,0	1,5
04.2 Kostnader för ägarbostäder	105,3	110,7	110,8	0,1	5,2
04.3 Regelbundet underhåll och reparationer	108,9	113,0	113,7	0,6	4,4
04.4 Andra tjänster förknippade med bostaden	108,2	125,8	125,8	0,0	16,3
04.5 Elektricitet, gas o andra bränslen	110,6	117,5	117,5	0,0	6,2
05.1 Möbler, inventarier och inredning	102,8	102,9	102,6	-0,3	-0,2
05.2 Hushållstextilier	101,2	100,7	100,9	0,1	-0,3
05.3 Hushållsmaskiner och reparation av hushållsmaskiner	107,4	108,8	108,9	0,1	1,4
05.4 Glas, bestick samt övriga hushållskärl	100,3	101,0	101,0	0,0	0,7
05.5 Verktyg och redskap för hus och trä	103,7	104,5	105,0	0,5	1,2
05.6 Övriga varor och tjänster för hushållet	102,9	106,5	106,5	0,0	3,5
06.1 Medicinska och farmaceutiska produkter och terap	109,2	110,9	111,2	0,2	1,8
06.2 Polikliniska tjänster	112,5	116,3	114,9	-1,2	2,1
06.3 Sjukhus tjänster	120,2	120,3	120,3	0,0	0,1
07.1 Köp av fordon	97,6	97,0	97,3	0,3	-0,3
07.2 Driftskostnader	123,1	125,6	131,4	4,6	6,7
07.3 Transporttjänster	110,5	105,6	106,1	0,5	-4,0
08.1 Post- och telekommunikation	89,2	89,0	89,3	0,3	0,1
09.1 Audiovisuella apparater	86,1	86,3	86,7	0,4	0,6
09.2 Övriga varor för rekreation och kultur	111,5	112,1	127,4	13,7	14,3
09.3 Övriga varor för rekreation	100,9	99,9	99,9	0,0	-1,0
09.4 Rekreationstjänster och kulturella tjänster	109,2	112,9	113,3	0,4	3,8
09.5 Tidningar, böcker och skrivmaterial	112,6	117,8	118,7	0,8	5,4
09.6 Paketresor	117,6	120,8	124,1	2,8	5,5
10.1 Utbildningstjänster	115,0	120,1	120,1	0,0	4,5
11.1 Restaurang och café	109,7	115,4	115,4	0,0	5,2
11.2 Inkvarteringstjänster	100,0	109,2	109,2	0,0	9,2
12.1 Personlig vård	96,4	96,1	96,8	0,7	0,4
12.2 Personliga tillhörigheter	108,3	108,7	109,0	0,3	0,7
12.3 Socialtjänster	105,2	104,0	104,0	0,0	-1,1
12.4 Försäkringar	116,2	119,3	119,3	0,0	2,7
12.5 Finansierings- och banktjänster	85,7	93,3	93,3	0,1	8,9
12.6 Övriga tjänster som ej ingår i annan grupp	101,5	104,4	104,4	0,0	2,8

KONSUMENTPRISINDEX FÖR ÅLAND MÅNADSVIS

1985=100

TOTALINDEX

År	Jan	Feb	Mar	Apr	Maj	Jun	Jul	Aug	Sep	Okt	Nov	Dec	Års-medelt
1985	98,5	98,5	99,5	99,9	100,2	100,2	100,4	100,3	100,7	100,5	100,8	100,7	100,0
1986	101,3	101,5	101,4	101,7	101,7	102,3	102,2	102,6	102,9	103,0	102,8	103,0	102,2
1987	104,2	104,7	105,0	106,1	105,8	106,2	106,6	106,5	107,0	107,1	107,0	107,3	106,1
1988	108,8	109,0	109,8	110,6	111,7	112,4	112,4	112,4	113,5	113,5	113,5	114,7	111,8
1989	115,1	115,9	117,3	118,4	119,1	120,7	120,9	121,0	122,6	122,6	122,6	123,8	120,0
1990	125,1	125,5	125,5	126,2	127,2	127,6	128,1	128,7	129,2	129,5	129,1	129,2	127,6
1991	130,9	131,7	131,4	132,0	133,0	132,3	132,8	132,8	132,8	133,1	132,5	133,2	132,4
1992	133,8	134,1	134,7	135,4	135,7	136,3	136,4	136,2	136,7	137,5	137,7	136,8	135,9
1993	138,0	138,8	139,0	139,4	139,4	138,9	139,0	138,8	139,0	139,5	139,0	138,6	139,0
1994	138,6	138,9	139,0	139,5	139,6	140,7	140,7	140,8	140,8	141,2	140,9	140,7	140,1
1995	141,0	141,2	141,0	141,0	141,3	141,4	141,5	140,9	141,2	140,9	140,8	140,7	141,0
1996	140,4	141,0	141,2	141,2	141,2	140,7	141,3	141,0	141,2	141,3	141,0	140,8	141,0
1997	141,8	141,9	141,8	142,4	142,9	142,8	143,3	143,8	144,2	144,7	144,5	144,5	143,3
1998	145,2	144,9	145,9	145,7	145,9	146,6	146,7	146,6	146,2	146,2	145,9	145,6	145,9
1999	146,0	145,6	145,9	146,6	147,4	147,3	147,6	147,2	147,6	148,0	148,1	148,9	147,2
2000	149,1	149,4	150,0	150,1	150,8	151,4	152,1	152,3	153,4	153,0	152,8	152,7	151,4
2001	153,1	153,7	153,8	154,5									

HARMONISERAT KONSUMENTPRISINDEX

PROCENTUELL FÖRÄNDRING UNDER TOLVMÅNADERSPERIODER

	1999- 2000	1999:11- 2000:11	1999:12- 2000:12	2000:01- 2001:01	2000:02- 2001:02	2000:03- 2001:03
Finland	3,0	3,3	2,9	2,9	2,7	2,5
Sverige	1,3	1,8	1,3	1,6	1,5	1,7
Danmark	2,7	2,7	2,3	2,3	2,3	2,2
Tyskland	2,1	2,6	2,3	2,2	2,5	2,5
Storbritannien	0,8	1,0	0,9	0,9	0,8	..
Frankrike	1,8	2,2	1,7	1,4	1,4	1,4 *
Italien	2,6	2,9	2,8	2,7	2,7	2,6
EU	2,1	2,6	2,3	2,2	2,3	2,3 *
EMU	2,3	2,9	2,6	2,4	2,6	2,6 *
Island	4,4	4,1	3,7	3,4	3,9	4,1
Norge	3,0	3,1	2,7	3,1	3,5	3,5

* Preliminär uppgift

Korrigerad uppgift