



Ålands statistik- och
utredningsbyrå

www.asub.aland.fi

Iris Åkerberg, statistiker

Tel 25496

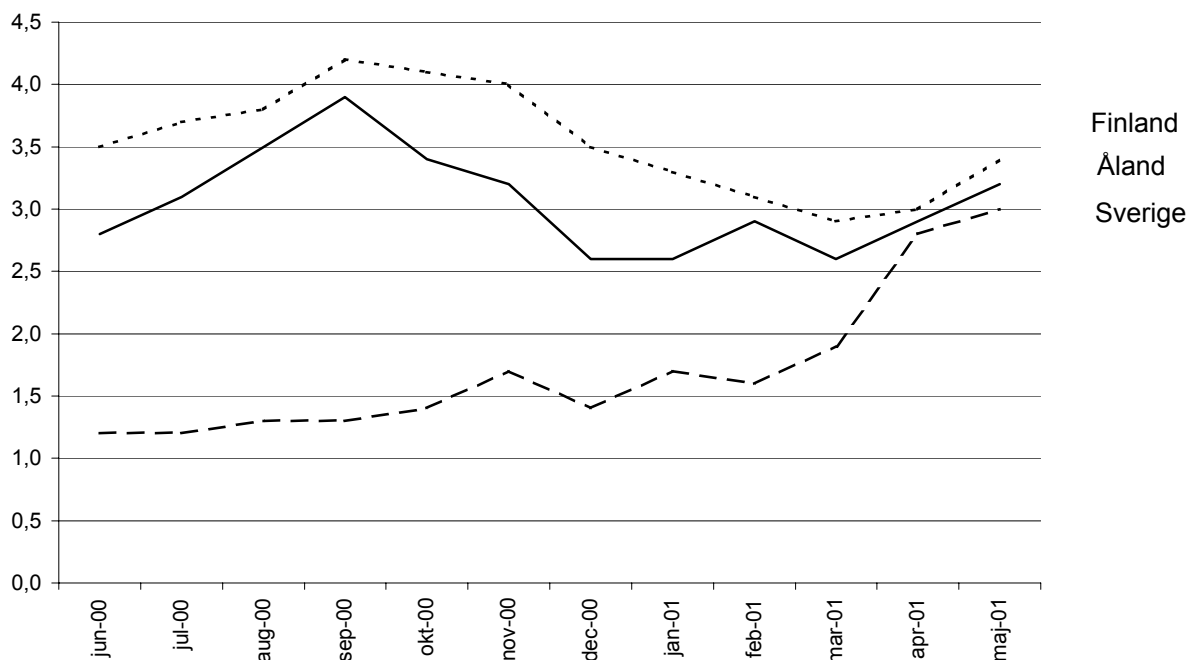
STATISTIKMEDDELANDE 15.6.2001

KPI 2001:5

KONSUMENTPRISINDEX FÖR ÅLAND

Maj 2001

Förändringar i konsumentprisindex under tolv månaders perioder



STIGANDE INFLATION

De åländska konsumentpriserna steg under de senaste tolv månaderna, från maj 2000 till maj 2001 i genomsnitt med 3,2 procent. I april var inflationstakten 2,9 procent. Inflationen påverkades mest, 1,1 procentenheter, av att priserna inom huvudgruppen boende, värme och lyse höjdes med 4,9 procent. Även höjda priser inom gruppen livsmedel och alkoholfria drycker invercade, 0,6 procentenheter, på den stigande inflationen. Från april till maj 2001 steg priserna med 0,8 procent i genomsnitt.

Den finländska inflationstakten var 3,4 procent i maj. I april var inflationen 3,0 procent. Inflationen påverkades mest av att priset på livsmedel och bensin steg. Från april till maj 2001 steg konsumentpriserna totalt med 0,8 procent, vilket också till största delen berodde på att bensin och livsmedel blev dyrare.

I Sverige var inflationstakten 3,0 procent i maj. I april var motsvarande siffra 2,8 procent. Höjda boendekostnader bidrog mest till konsumentprisernas uppgång på årsnivå. Från april till maj steg konsumentpriserna med i genomsnitt 0,7 procent.

Inflationstakten för EMU-länderna i genomsnitt, mätt med det harmoniserade konsumentprisindexet (HIKP), var i april 2001 preliminärt 2,9 procent. I mars var inflationen 2,6 procent. Mätt med HIKP var ökningstakten i Sverige 3,0 procent, medan Finlands ökningstakt mättes till 2,8 procent i april i år.

Hur konsumentprisindex används

Ett exempel

1. Förändringen av totalindex från mars 1999 till januari 2001:

$$\frac{108,0 - 102,9}{102,9} \times 100 = 5,0 \%$$

2. 500 mk i 1989 års penningvärde omräknat till motsvarande värde 2000:

Konsumentprisindex (1985=100) 1989: 120,0; 2000: 151,4

$$\frac{151,4}{120,0} \times 500 = 630,83 \text{ mk}$$

PROCENTUELLA FÖRÄNDRINGAR, MÅNADSVIS OCH I TOLVMÅNADERSPERIODER HUVUDGRUPPER

Huvudgrupper	För Åland				För Finland	
	Feb- Mar	Mar- Apr	Apr- Maj	2000:5- 2001:5	Apr 2000:5- Maj 2001:5	
01 Livsmedel och alkoholfria drycker	-0,3	-0,6	1,1	3,6	1,9	4,6
02 Alkoholhaltiga drycker och tobak	0,0	0,0	0,1	1,7	0,1	1,7
03 Kläder och skodon	2,6	0,4	0,1	0,3	-0,1	0,5
04 Boende, värme och el	-0,3	0,1	1,4	4,9	0,5	3,5
05 Inventarier, hushållsutrustning, hushållstjänster	0,0	0,0	0,0	1,1	0,4	2,3
06 Hälsa- och sjukvård	0,0	-0,4	0,0	1,7	0,0	2,3
07 Transport	-0,2	2,7	1,6	1,9	2,4	4,2
08 Post- och telekommunikationer	-0,1	0,3	0,9	2,3	0,7	4,0
09 Rekreation och kultur	0,5	1,2	-0,2	3,7	-0,4	3,8
10 Utbildning	0,0	0,0	0,0	4,5	0,0	4,4
11 Hotell, caféer och restauranger	0,2	0,0	0,0	5,3	0,1	2,0
12 Övriga varor och tjänster	0,0	0,2	0,7	2,3	0,8	3,7
Totalindex	0,0	0,5	0,8	3,2	0,8	3,4

KONSUMENTPRISINDEX FÖR ÅLAND

HUVUDGRUPPER

1995=100

Vikt	Total- index	Livs- medel och alkohol- fria drycker	Alkohol- haltiga drycker och tobak	Kläder och skodon	Boende, värme och el	Inven- tarier, hushålls- utrust- ning, hushålls- tjänster	Hälso- och sjuk- vård	Trans- port	Post och tele	Rekrea- tion och kultur	Utbild- ning	Hotell, café och restau- rang	Övriga varor och tjänster
0/00	1 000,0	157,7	66,8	44,3	216,8	49,5	43,8	132,8	21,2	124,6	1,7	61,5	79,3
1995	100,0	100,0	100,0	100,0	100,0	100,0	100,0	100,0	100,0	100,0	100,0	100,0	100,0
1996	100,0	96,6	102,5	100,3	98,7	100,7	101,1	104,2	91,2	100,9	100,9	102,1	98,6
1997	101,1	97,3	104,6	100,2	100,8	101,2	103,7	105,5	93,3	101,4	105,9	103,5	98,4
1998	102,9	100,5	105,9	101,7	103,0	104,2	104,7	106,6	90,9	103,1	111,4	105,8	97,7
1999	103,8	99,9	107,8	102,0	104,0	105,4	106,7	108,1	90,1	104,4	113,6	108,1	98,3
2000	106,8	100,9	110,5	100,7	109,3	104,1	112,1	113,6	88,5	106,7	116,4	110,3	101,5
1999													
Jan	103,0	99,6	106,5	102,5	103,6	104,6	105,7	105,4	93,5	103,1	113,4	107,1	97,8
Feb	102,7	99,0	106,7	99,6	103,5	105,0	105,7	105,3	92,2	103,0	113,4	107,1	98,0
Mar	102,9	98,5	106,7	102,7	103,5	105,3	105,7	105,7	91,0	103,9	113,4	107,1	98,0
Apr	103,4	99,7	107,8	103,1	103,6	105,6	106,4	106,1	90,9	104,1	113,4	108,0	98,0
Maj	104,0	101,3	108,0	103,1	103,6	105,7	106,4	107,9	91,2	104,2	113,4	108,0	98,4
Jun	103,9	100,6	108,0	103,2	103,4	105,7	106,4	108,0	89,1	104,7	113,4	108,0	98,3
Jul	104,1	100,3	108,1	103,5	104,0	105,9	107,5	108,4	87,4	104,8	113,4	108,4	98,3
Aug	103,8	98,6	108,1	100,4	103,9	105,6	107,5	109,7	88,9	104,2	113,4	108,4	98,5
Sep	104,1	99,6	108,3	102,0	104,2	105,5	107,4	109,4	89,7	104,7	113,9	108,4	98,5
Okt	104,4	100,6	108,3	101,4	104,6	105,5	107,3	109,6	89,2	105,0	113,9	108,6	98,6
Nov	104,5	100,0	108,3	101,2	105,0	105,5	107,3	110,5	89,1	104,5	113,9	108,6	98,6
Dec	105,0	100,4	108,3	101,3	105,6	105,5	107,3	111,0	89,4	106,0	113,9	109,2	98,9
2000													
Jan	105,2	100,8	109,0	99,4	105,7	105,5	110,6	111,1	88,9	104,9	113,9	110,2	99,9
Feb	105,4	101,4	109,7	97,6	106,3	104,2	110,6	111,7	88,9	105,9	114,0	108,2	99,9
Mar	105,8	100,9	109,7	100,8	106,5	104,0	111,2	113,7	88,9	106,0	113,9	108,2	100,0
Apr	105,9	101,2	109,7	101,0	106,9	103,5	111,5	112,2	89,2	106,5	115,0	109,3	100,4
Maj	106,4	100,3	110,7	101,4	108,1	103,6	111,5	115,0	88,1	106,0	115,0	109,3	101,3
Jun	106,8	100,3	110,7	101,8	108,7	103,6	111,5	116,0	85,6	106,5	115,0	109,3	101,4
Jul	107,3	99,9	110,9	101,5	110,1	103,8	112,6	115,9	85,4	107,5	115,0	110,8	101,8
Aug	107,4	99,9	110,9	101,2	110,9	104,5	112,6	115,0	88,4	106,9	115,0	111,8	102,5
Sep	108,2	101,0	111,0	100,7	112,3	104,5	112,6	116,5	89,7	107,2	120,1	111,8	102,6
Okt	107,9	101,1	111,1	100,8	112,4	104,1	113,5	113,0	89,7	108,1	120,1	111,8	102,6
Nov	107,8	101,9	111,1	100,7	112,3	104,2	113,5	112,6	89,7	107,2	120,1	111,6	102,8
Dec	107,7	102,2	111,1	101,0	111,7	104,2	113,5	111,0	89,7	108,0	120,1	111,6	102,9
2001													
Jan	108,0	103,1	112,2	98,9	111,4	104,6	113,9	111,5	89,2	107,4	120,1	114,9	102,9
Feb	108,5	103,7	112,4	98,6	112,0	104,7	113,9	112,7	89,1	108,3	120,1	114,9	102,8
Mar	108,5	103,4	112,4	101,2	111,7	104,7	113,9	112,4	89,0	108,9	120,1	115,1	102,8
Apr	109,0	102,8	112,5	101,6	111,8	104,7	113,4	115,4	89,3	110,2	120,1	115,1	103,0
Maj	109,8	103,9	112,6	101,7	113,4	104,7	113,4	117,2	90,1	109,9	120,1	115,1	103,7

PROCENTUELLA FÖRÄNDRINGAR FÖR ÅLAND, MÅNADSVIS OCH I TOLVMÅNADERSPERIODER
UNDERGRUPPER
1995=100

Undergrupper	Maj 2000	Apr 2001	Maj 2001	Förändringar i %	
				Apr- Maj	2000:5- 2001:5
01.1 Livsmedel	100,4	103,7	104,6	1,0	4,2
01.2 Alkoholrika drycker	99,7	95,1	97,4	2,4	-2,3
02.1 Alkohol	106,1	108,2	108,3	0,1	2,1
02.2 Tobak	119,1	120,6	120,6	0,0	1,2
03.1 Kläder	102,4	103,0	103,3	0,3	0,8
03.2 Skodon och lagning av skor	97,1	96,0	95,3	-0,7	-1,8
04.1 Hyror	107,7	107,7	113,8	5,7	5,7
04.2 Kostnader för ägarbostäder	105,6	110,8	110,1	-0,6	4,3
04.3 Regelbundet underhåll och reparationer	109,4	113,7	114,3	0,5	4,5
04.4 Andra tjänster förknippade med bostaden	108,2	125,8	125,8	0,0	16,3
04.5 Elektricitet, gas o andra bränslen	114,5	117,5	118,7	1,0	3,6
05.1 Möbler, inventarier och inredning	102,8	102,6	102,7	0,1	-0,1
05.2 Hushållstextilier	101,2	100,9	100,9	0,0	-0,3
05.3 Hushållsmaskiner och reparation av hushållsmaskiner	107,4	108,9	108,9	0,0	1,4
05.4 Glas, bestick samt övriga hushållskärl	100,8	101,0	100,8	-0,2	0,0
05.5 Verktyg och redskap för hus och trä	103,7	105,0	105,3	0,4	1,6
05.6 Övriga varor och tjänster för hushållet	103,0	106,5	106,5	0,0	3,4
06.1 Medicinska och farmaceutiska produkter och terap	109,3	111,2	111,2	0,0	1,7
06.2 Polikliniska tjänster	112,5	114,9	114,9	0,0	2,1
06.3 Sjukhus-tjänster	120,2	120,3	120,3	0,0	0,1
07.1 Köp av fordon	97,4	97,3	97,1	-0,2	-0,3
07.2 Driftskostnader	126,6	131,4	134,8	2,6	6,5
07.3 Transporttjänster	111,2	106,1	107,3	1,1	-3,5
08.1 Post- och telekommunikation	88,1	89,3	90,1	0,9	2,3
09.1 Audiovisuella apparater	86,1	86,7	86,8	0,2	0,8
09.2 Övriga varor för rekreation och kultur	111,5	127,4	127,4	0,0	14,3
09.3 Övriga varor för rekreation	101,6	99,9	100,7	0,8	-0,9
09.4 Rekreationstjänster och kulturella tjänster	109,2	113,3	113,4	0,1	3,9
09.5 Tidningar, böcker och skrivmaterial	112,6	118,7	118,3	-0,4	5,0
09.6 Paketresor	112,6	124,1	121,1	-2,4	7,5
10.1 Utbildningstjänster	115,0	120,1	120,1	0,0	4,5
11.1 Restaurang och café	109,7	115,4	115,4	0,0	5,2
11.2 Inkvarteringstjänster	100,0	109,2	109,2	0,0	9,2
12.1 Personlig vård	96,4	96,8	96,8	0,0	0,4
12.2 Personliga tillhörigheter	108,3	109,0	109,0	0,0	0,7
12.3 Socialtjänster	105,2	104,0	104,0	0,0	-1,1
12.4 Försäkringar	116,2	119,3	119,3	0,0	2,7
12.5 Finansierings- och banktjänster	86,5	93,3	92,1	-1,3	6,5
12.6 Övriga tjänster som ej ingår i annan grupp	103,5	104,4	106,6	2,1	3,0

KONSUMENTPRISINDEX FÖR ÅLAND MÅNADSVIS

1985=100

TOTALINDEX

År	Jan	Feb	Mar	Apr	Maj	Jun	Jul	Aug	Sep	Okt	Nov	Dec	Års-medelt
1985	98,5	98,5	99,5	99,9	100,2	100,2	100,4	100,3	100,7	100,5	100,8	100,7	100,0
1986	101,3	101,5	101,4	101,7	101,7	102,3	102,2	102,6	102,9	103,0	102,8	103,0	102,2
1987	104,2	104,7	105,0	106,1	105,8	106,2	106,6	106,5	107,0	107,1	107,0	107,3	106,1
1988	108,8	109,0	109,8	110,6	111,7	112,4	112,4	112,4	113,5	113,5	113,5	114,7	111,8
1989	115,1	115,9	117,3	118,4	119,1	120,7	120,9	121,0	122,6	122,6	122,6	123,8	120,0
1990	125,1	125,5	125,5	126,2	127,2	127,6	128,1	128,7	129,2	129,5	129,1	129,2	127,6
1991	130,9	131,7	131,4	132,0	133,0	132,3	132,8	132,8	132,8	133,1	132,5	133,2	132,4
1992	133,8	134,1	134,7	135,4	135,7	136,3	136,4	136,2	136,7	137,5	137,7	136,8	135,9
1993	138,0	138,8	139,0	139,4	139,4	138,9	139,0	138,8	139,0	139,5	139,0	138,6	139,0
1994	138,6	138,9	139,0	139,5	139,6	140,7	140,7	140,8	140,8	141,2	140,9	140,7	140,1
1995	141,0	141,2	141,0	141,0	141,3	141,4	141,5	140,9	141,2	140,9	140,8	140,7	141,0
1996	140,4	141,0	141,2	141,2	141,2	140,7	141,3	141,0	141,2	141,3	141,0	140,8	141,0
1997	141,8	141,9	141,8	142,4	142,9	142,8	143,3	143,8	144,2	144,7	144,5	144,5	143,3
1998	145,2	144,9	145,9	145,7	145,9	146,6	146,7	146,6	146,2	146,2	145,9	145,6	145,9
1999	146,0	145,6	145,9	146,6	147,4	147,3	147,6	147,2	147,6	148,0	148,1	148,9	147,2
2000	149,1	149,4	150,0	150,1	150,8	151,4	152,1	152,3	153,4	153,0	152,8	152,7	151,4
2001	153,1	153,7	153,8	154,5	155,7								

HARMONISERAT KONSUMENTPRISINDEX

PROCENTUELL FÖRÄNDRING UNDER TOLVMÅNADERSPERIODER

	1999- 2000	1999:12- 2000:12	2000:01- 2001:01	2000:02- 2001:02	2000:03- 2001:03	2000:04- 2001:04
Finland	3,0	2,9	2,9	2,7	2,5	2,8
Sverige	1,3	1,3	1,6	1,5	1,7	3,0
Danmark	2,7	2,3	2,3	2,3	2,2	2,6
Tyskland	2,1	2,3	2,2	2,5	2,5	2,9
Storbritannien	0,8	0,9	0,9	0,8	1,0	1,1
Frankrike	1,8	1,7	1,4	1,4	1,4	2,0 *
Italien	2,6	2,8	2,7	2,7	2,6	3,0
EU	2,1	2,3	2,2	2,3	2,3	2,6 *
EMU	2,3	2,6	2,4	2,6	2,6	2,9 *
Island	4,4	3,7	3,4	3,9	4,1	4,4
Norge	3,0	2,7	3,1	3,5	3,5	3,6

* Preliminär uppgift

Korrigerad uppgift