



Ålands statistik- och utredningsbyrå

www.asub.aland.fi

Iris Åkerberg, statistiker

Tel 25496

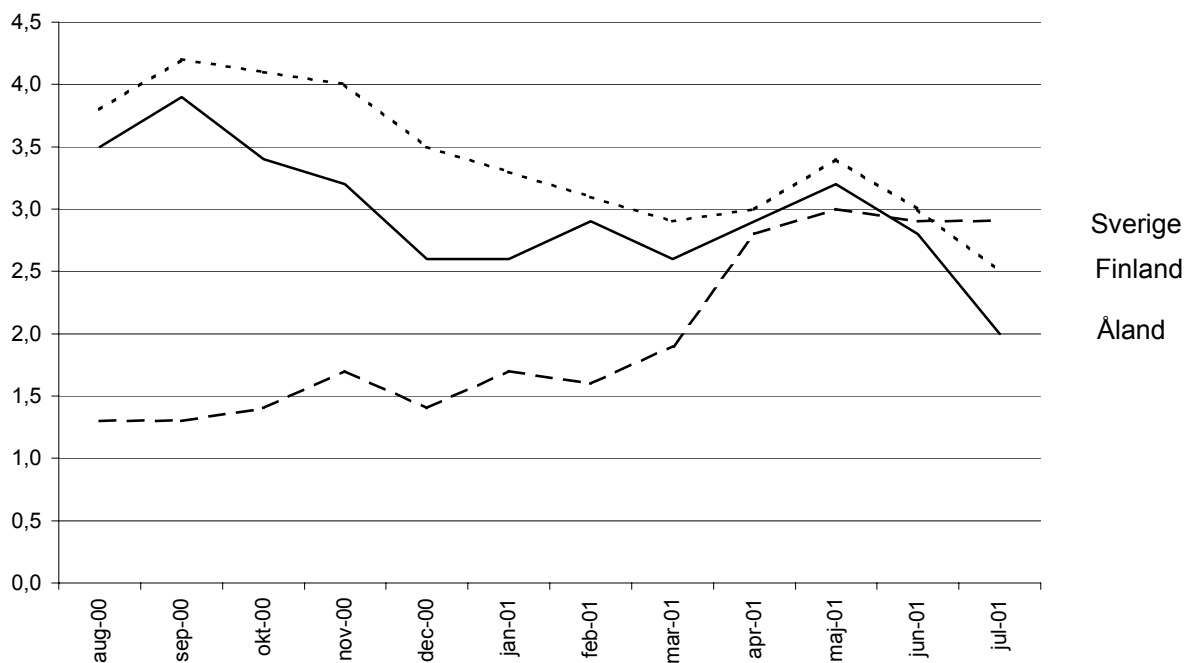
STATISTIKMEDDELANDE 14.8.2001

KPI 2001:7

KONSUMENTPRISINDEX FÖR ÅLAND

Juli 2001

Förändringar i konsumentprisindex under tolv månaders perioder



INFLATIONEN 2,0 PROCENT

De åländska konsumentpriserna steg under de senaste tolv månaderna, från juli 2000 till juli 2001 i genomsnitt med 2,0 procent. I juni var inflationstakten 2,8 procent. Inflationen påverkades mest, 0,8 procentenheter, av att priserna inom huvudgruppen boende, värme och el höjdes med 3,9 procent. Konsumentpriserna inom huvudgruppen livsmedel och alkoholfria drycker steg med i genomsnitt 3,0 procent, vilket inverkade på inflationen med 0,5 procentenheter. Inflationstakten dämpades genom att priserna inom huvudgruppen transport sjönk på årsbasis. Från juni till juli 2001 sjönk priserna med 0,3 procent.

Den finländska inflationstakten var 2,5 procent i juli. I juni var inflationen 3,0 procent. Inflationen påverkades mest av höjda priser på livsmedel och alkoholfria drycker. Från juni till juli 2001 sjönk konsumentpriserna med 0,5 procent.

I Sverige var inflationstakten 2,9 procent i juli, vilket är oförändrat jämfört med juni månads inflationstakt. Ökade boendekostnader bidrog mest till konsumentprisuppgången på årsnivå. Från juni till juli sänktes konsumentpriserna med 0,5 procent

Inflationstakten för EMU-länderna i genomsnitt, mätt med det harmoniserade konsumentprisindexet (HIKP), var i juni 2001 3,0 procent. I maj var inflationen 3,4 procent. Mätt med HIKP var ökningstakten på årsbasis i juni 3,0 procent både i Sverige och Finland.

Hur konsumentprisindex används

Ett exempel

1. Förändringen av totalindex från mars 1999 till januari 2001:

$$\frac{108,0 - 102,9}{102,9} \times 100 = 5,0 \%$$

2. 500 mk i 1989 års penningvärde omräknat till motsvarande värde 2000:

Konsumentprisindex (1985=100) 1989: 120,0; 2000: 151,4

$$\frac{151,4}{120,0} \times 500 = 630,83 \text{ mk}$$

PROCENTUELLA FÖRÄNDRINGAR, MÅNADSVIS OCH I TOLVMÅNADERSPERIODER HUVUDGRUPPER

Huvudgrupper	För Åland				För Finland	
	Apr- Maj	Maj- Jun	Jun- Jul	2000:7- 2001:7	Jun- Jul	2000:7- 2001:7
01 Livsmedel och alkoholfria drycker	1,1	-1,1	0,1	3,0	-0,1	4,9
02 Alkoholfria drycker och tobak	0,1	0,0	0,1	1,6	0,1	1,5
03 Kläder och skodon	0,1	0,4	-0,2	0,3	-6,1	-0,4
04 Boende, värme och el	1,4	1,0	-0,1	3,9	0,0	2,7
05 Inventarier, hushållsutrustning, hushållstjänster	0,0	0,2	-0,1	1,0	-0,3	2,4
06 Hälsa- och sjukvård	0,0	0,0	1,1	1,8	1,0	2,6
07 Transport	1,6	-0,8	-2,5	-2,1	-1,7	-0,1
08 Post- och telekommunikationer	0,9	-1,9	-1,8	1,7	0,9	4,0
09 Rekreation och kultur	-0,2	0,4	0,2	2,9	0,0	3,2
10 Utbildning	0,0	0,0	0,0	4,5	0,0	4,4
11 Hotell, caféer och restauranger	0,0	0,1	0,0	4,0	-0,4	2,2
12 Övriga varor och tjänster	0,7	0,0	0,0	1,8	0,1	3,1
Totalindex	0,8	0,0	-0,3	2,0	-0,5	2,5

KONSUMENTPRISINDEX FÖR ÅLAND

HUVUDGRUPPER

1995=100

Vikt	Total-index	Livs-medel och alkoholfria drycker	Alkoholhaltiga drycker och tobak	Kläder och skodon	Boende, värme och el	Inventarier, hushålls-utrustning, hushållstjänster	Hälsa- och sjukvård	Transport	Post och tele	Rekreation och kultur	Utbildning	Hotell, café och restaurang	Övriga varor och tjänster
0/00	1 000,0	157,7	66,8	44,3	216,8	49,5	43,8	132,8	21,2	124,6	1,7	61,5	79,3
1995	100,0	100,0	100,0	100,0	100,0	100,0	100,0	100,0	100,0	100,0	100,0	100,0	100,0
1996	100,0	96,6	102,5	100,3	98,7	100,7	101,1	104,2	91,2	100,9	100,9	102,1	98,6
1997	101,1	97,3	104,6	100,2	100,8	101,2	103,7	105,5	93,3	101,4	105,9	103,5	98,4
1998	102,9	100,5	105,9	101,7	103,0	104,2	104,7	106,6	90,9	103,1	111,4	105,8	97,7
1999	103,8	99,9	107,8	102,0	104,0	105,4	106,7	108,1	90,1	104,4	113,6	108,1	98,3
2000	106,8	100,9	110,5	100,7	109,3	104,1	112,1	113,6	88,5	106,7	116,4	110,3	101,5
1999													
Jan	103,0	99,6	106,5	102,5	103,6	104,6	105,7	105,4	93,5	103,1	113,4	107,1	97,8
Feb	102,7	99,0	106,7	99,6	103,5	105,0	105,7	105,3	92,2	103,0	113,4	107,1	98,0
Mar	102,9	98,5	106,7	102,7	103,5	105,3	105,7	105,7	91,0	103,9	113,4	107,1	98,0
Apr	103,4	99,7	107,8	103,1	103,6	105,6	106,4	106,1	90,9	104,1	113,4	108,0	98,0
Maj	104,0	101,3	108,0	103,1	103,6	105,7	106,4	107,9	91,2	104,2	113,4	108,0	98,4
Jun	103,9	100,6	108,0	103,2	103,4	105,7	106,4	108,0	89,1	104,7	113,4	108,0	98,3
Jul	104,1	100,3	108,1	103,5	104,0	105,9	107,5	108,4	87,4	104,8	113,4	108,4	98,3
Aug	103,8	98,6	108,1	100,4	103,9	105,6	107,5	109,7	88,9	104,2	113,4	108,4	98,5
Sep	104,1	99,6	108,3	102,0	104,2	105,5	107,4	109,4	89,7	104,7	113,9	108,4	98,5
Okt	104,4	100,6	108,3	101,4	104,6	105,5	107,3	109,6	89,2	105,0	113,9	108,6	98,6
Nov	104,5	100,0	108,3	101,2	105,0	105,5	107,3	110,5	89,1	104,5	113,9	108,6	98,6
Dec	105,0	100,4	108,3	101,3	105,6	105,5	107,3	111,0	89,4	106,0	113,9	109,2	98,9
2000													
Jan	105,2	100,8	109,0	99,4	105,7	105,5	110,6	111,1	88,9	104,9	113,9	110,2	99,9
Feb	105,4	101,4	109,7	97,6	106,3	104,2	110,6	111,7	88,9	105,9	114,0	108,2	99,9
Mar	105,8	100,9	109,7	100,8	106,5	104,0	111,2	113,7	88,9	106,0	113,9	108,2	100,0
Apr	105,9	101,2	109,7	101,0	106,9	103,5	111,5	112,2	89,2	106,5	115,0	109,3	100,4
Maj	106,4	100,3	110,7	101,4	108,1	103,6	111,5	115,0	88,1	106,0	115,0	109,3	101,3
Jun	106,8	100,3	110,7	101,8	108,7	103,6	111,5	116,0	85,6	106,5	115,0	109,3	101,4
Jul	107,3	99,9	110,9	101,5	110,1	103,8	112,6	115,9	85,4	107,5	115,0	110,8	101,8
Aug	107,4	99,9	110,9	101,2	110,9	104,5	112,6	115,0	88,4	106,9	115,0	111,8	102,5
Sep	108,2	101,0	111,0	100,7	112,3	104,5	112,6	116,5	89,7	107,2	120,1	111,8	102,6
Okt	107,9	101,1	111,1	100,8	112,4	104,1	113,5	113,0	89,7	108,1	120,1	111,8	102,6
Nov	107,8	101,9	111,1	100,7	112,3	104,2	113,5	112,6	89,7	107,2	120,1	111,6	102,8
Dec	107,7	102,2	111,1	101,0	111,7	104,2	113,5	111,0	89,7	108,0	120,1	111,6	102,9
2001													
Jan	108,0	103,1	112,2	98,9	111,4	104,6	113,9	111,5	89,2	107,4	120,1	114,9	102,9
Feb	108,5	103,7	112,4	98,6	112,0	104,7	113,9	112,7	89,1	108,3	120,1	114,9	102,8
Mar	108,5	103,4	112,4	101,2	111,7	104,7	113,9	112,4	89,0	108,9	120,1	115,1	102,8
Apr	109,0	102,8	112,5	101,6	111,8	104,7	113,4	115,4	89,3	110,2	120,1	115,1	103,0
Maj	109,8	103,9	112,6	101,7	113,4	104,7	113,4	117,2	90,1	109,9	120,1	115,1	103,7
Jun	109,8	102,8	112,6	102,1	114,5	104,9	113,4	116,3	88,4	110,3	120,1	115,3	103,6
Jul	109,5	102,9	112,7	101,9	114,4	104,8	114,7	113,5	86,8	110,6	120,1	115,3	103,6

PROCENTUELLA FÖRÄNDRINGAR FÖR ÅLAND, MÅNADSVIS OCH I TOLVMÅNADERSPERIODER
UNDERGRUPPER
1995=100

Undergrupper	Juli 2000	Juni 2001	Juli 2001	Förändringar i %	
				Juni- Juli	2000:7- 2001:7
01.1 Livsmedel	99,9	103,4	103,5	0,1	3,6
01.2 Alkohol fria drycker	99,8	97,4	97,4	0,0	-2,4
02.1 Alkohol	106,5	108,3	108,5	0,1	1,8
02.2 Tobak	119,1	120,6	120,6	0,0	1,2
03.1 Kläder	102,5	103,7	103,5	-0,3	0,9
03.2 Skodon och lagning av skor	97,2	95,3	95,3	0,0	-1,9
04.1 Hyror	107,7	113,8	113,8	0,0	5,7
04.2 Kostnader för ägarbostäder	109,8	111,9	112,4	0,5	2,4
04.3 Regelbundet underhåll och reparationer	110,1	114,4	114,5	0,1	4,0
04.4 Andra tjänster förknippade med bostaden	113,0	125,8	125,8	0,0	11,3
04.5 Elektricitet, gas o andra bränslen	115,0	121,0	118,5	-2,0	3,1
05.1 Möbler, inventarier och inredning	102,9	102,7	102,7	0,0	-0,2
05.2 Hushållstextilier	100,9	100,9	100,9	0,0	0,0
05.3 Hushållsmaskiner och reparation av hushållsmaskiner	108,7	108,9	109,0	0,0	0,2
05.4 Glas, bestick samt övriga hushållskärl	100,8	100,8	100,8	0,0	0,0
05.5 Verktyg och redskap för hus och trä	103,7	105,3	105,3	0,0	1,6
05.6 Övriga varor och tjänster för hushållet	103,1	107,4	106,8	-0,6	3,6
06.1 Medicinska och farmaceutiska produkter och terap	110,1	111,2	111,8	0,6	1,5
06.2 Polikliniska tjänster	114,1	114,9	117,1	1,9	2,6
06.3 Sjukhus tjänster	120,2	120,3	120,3	0,0	0,1
07.1 Köp av fordon	97,3	97,3	97,4	0,1	0,1
07.2 Driftskostnader	129,7	132,3	126,6	-4,2	-2,4
07.3 Transporttjänster	114,1	109,0	108,0	-0,9	-5,3
08.1 Post- och telekommunikation	85,4	88,4	86,8	-1,8	1,7
09.1 Audiovisuella apparater	86,1	86,5	86,8	0,4	0,8
09.2 Övriga varor för rekreation och kultur	111,5	127,4	127,4	0,0	14,3
09.3 Övriga varor för rekreation	102,0	99,1	99,1	0,0	-2,9
09.4 Rekreationstjänster och kulturella tjänster	111,7	114,0	113,9	-0,1	2,0
09.5 Tidningar, böcker och skrivmaterial	113,4	118,9	119,6	0,6	5,5
09.6 Paketresor	116,3	124,9	125,9	0,8	8,3
10.1 Utbildningstjänster	115,0	120,1	120,1	0,0	4,5
11.1 Restaurang och café	110,7	115,4	115,4	0,0	4,2
11.2 Inkvarteringstjänster	112,3	112,3	112,3	0,0	0,0
12.1 Personlig vård	96,4	96,8	96,8	0,0	0,4
12.2 Personliga tillhörigheter	108,3	109,0	109,0	0,0	0,7
12.3 Socialtjänster	105,2	104,0	104,0	0,0	-1,1
12.4 Försäkringar	116,2	119,3	119,3	0,0	2,7
12.5 Finansierings- och banktjänster	90,4	91,9	91,8	-0,1	1,5
12.6 Övriga tjänster som ej ingår i annan grupp	103,5	106,6	106,6	0,0	3,0

KONSUMENTPRISINDEX FÖR ÅLAND MÅNADSVIS

1985=100

TOTALINDEX

År	Jan	Feb	Mar	Apr	Maj	Jun	Jul	Aug	Sep	Okt	Nov	Dec	Års-medelt
1985	98,5	98,5	99,5	99,9	100,2	100,2	100,4	100,3	100,7	100,5	100,8	100,7	100,0
1986	101,3	101,5	101,4	101,7	101,7	102,3	102,2	102,6	102,9	103,0	102,8	103,0	102,2
1987	104,2	104,7	105,0	106,1	105,8	106,2	106,6	106,5	107,0	107,1	107,0	107,3	106,1
1988	108,8	109,0	109,8	110,6	111,7	112,4	112,4	112,4	113,5	113,5	113,5	114,7	111,8
1989	115,1	115,9	117,3	118,4	119,1	120,7	120,9	121,0	122,6	122,6	122,6	123,8	120,0
1990	125,1	125,5	125,5	126,2	127,2	127,6	128,1	128,7	129,2	129,5	129,1	129,2	127,6
1991	130,9	131,7	131,4	132,0	133,0	132,3	132,8	132,8	132,8	133,1	132,5	133,2	132,4
1992	133,8	134,1	134,7	135,4	135,7	136,3	136,4	136,2	136,7	137,5	137,7	136,8	135,9
1993	138,0	138,8	139,0	139,4	139,4	138,9	139,0	138,8	139,0	139,5	139,0	138,6	139,0
1994	138,6	138,9	139,0	139,5	139,6	140,7	140,7	140,8	140,8	141,2	140,9	140,7	140,1
1995	141,0	141,2	141,0	141,0	141,3	141,4	141,5	140,9	141,2	140,9	140,8	140,7	141,0
1996	140,4	141,0	141,2	141,2	141,2	140,7	141,3	141,0	141,2	141,3	141,0	140,8	141,0
1997	141,8	141,9	141,8	142,4	142,9	142,8	143,3	143,8	144,2	144,7	144,5	144,5	143,3
1998	145,2	144,9	145,9	145,7	145,9	146,6	146,7	146,6	146,2	146,2	145,9	145,6	145,9
1999	146,0	145,6	145,9	146,6	147,4	147,3	147,6	147,2	147,6	148,0	148,1	148,9	147,2
2000	149,1	149,4	150,0	150,1	150,8	151,4	152,1	152,3	153,4	153,0	152,8	152,7	151,4
2001	153,1	153,7	153,8	154,5	155,7	155,7	155,2						

HARMONISERAT KONSUMENTPRISINDEX

PROCENTUELL FÖRÄNDRING UNDER TOLVMÅNADERSPERIODER

	1999- 2000	2000:02- 2001:02	2000:03- 2001:03	2000:04- 2001:04	2000:05- 2001:05	2000:06- 2001:06
Finland	3,0	2,7	2,5	2,8	3,3	3,0
Tyskland	2,1	2,5	2,5	2,9	3,6	3,1
Belgien	2,7	2,5	2,2	2,9	3,1	3,0
Nederländerna	2,3	4,9	4,9	5,3	5,4	5,0 *
Frankrike	1,8	1,4	1,4	2,0	2,5	2,2 *
Italien	2,6	2,7	2,6	3,0	2,9	2,9
Spanien	3,5	4,0	4,0	4,0	4,2	4,2
EMU	2,3	2,6	2,6	2,9	3,4	3,0 *
Sverige	1,3	1,5	1,7	3,0	3,1	3,0
Danmark	2,7	2,3	2,2	2,6	2,8	2,2
Storbritannien	0,8	0,8	1,0	1,1	1,7	1,7
EU	2,1	2,3	2,3	2,6	3,1	2,8 *
Island	4,4	3,9	4,1	4,4	5,6	7,2
Norge	3,0	3,5	3,5	3,6	4,0	3,3

* Preliminär uppgift

Korrigerad uppgift