



Ålands statistik- och utredningsbyrå

www.asub.aland.fi

Iris Åkerberg, statistiker

Tel 25496

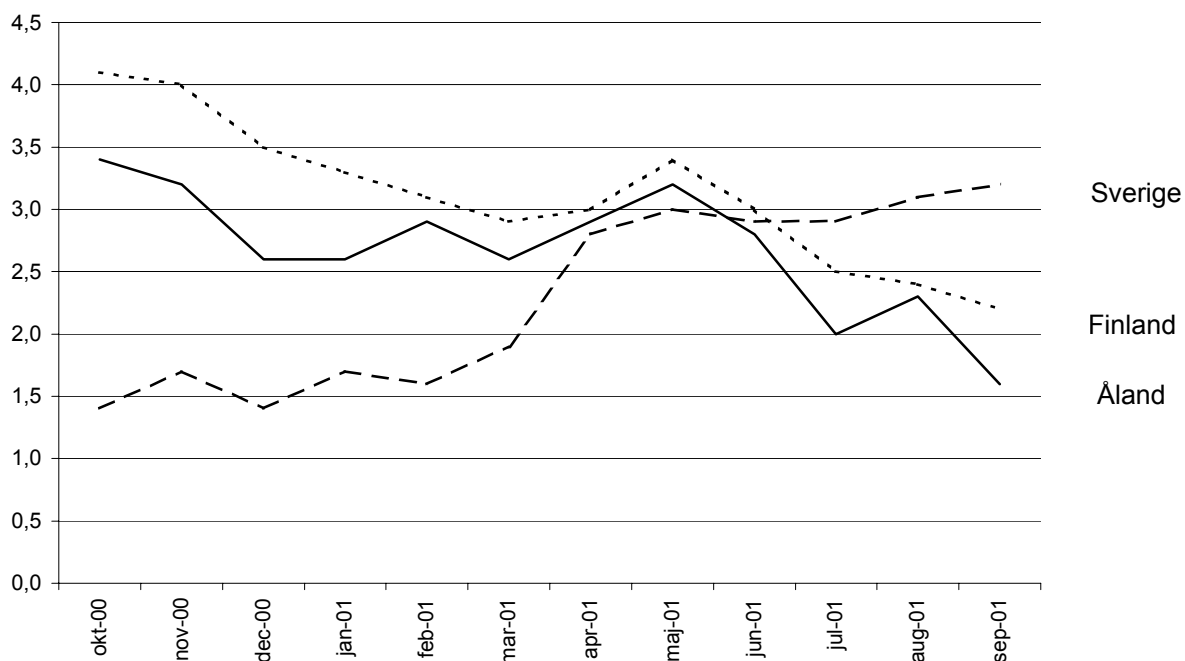
STATISTIKMEDDELANDE 15.10.2001

KPI 2001:9

KONSUMENTPRISINDEX FÖR ÅLAND

September 2001

Förändringar i konsumentprisindex under tolv månaders perioder



INFLATIONEN 1,6 PROCENT I SEPTEMBER

Från september 2000 till september 2001 steg de åländska konsumentpriserna med i genomsnitt 1,6 procent. I augusti var inflationstakten 2,3 procent. Inflationen påverkades mest, 0,6 procentenheter, av att priserna inom huvudgruppen livsmedel och alkoholfria drycker steg med 3,7 procent. De ökade konsumentpriserna inom huvudgrupperna boende, värme och el samt rekreation och kultur inverkade på inflationen med 0,4 procentenheter. Inflationen dämpades av att priserna inom transport sjönk. På månadsbasis, från augusti till september, steg priserna marginellt.

Den finländska inflationstakten var 2,2 procent i september. I augusti var inflationen 2,4 procent. Inflationen påverkades mest av högre priser inom huvudgrupperna livsmedel och alkoholfria drycker samt rekreation och kultur. Från augusti till september steg konsumentpriserna med 0,5 procent.

I Sverige var inflationstakten 3,2 procent i september, vilket innebär en ökning jämfört med augusti då den var 3,1 procent. Höjda priser inom huvudgruppen boende bidrog mest till konsumentprisuppgången på årsnivå. Från augusti till september steg konsumentpriserna med 0,8 procent i genomsnitt.

Inflationstakten för EMU-länderna i genomsnitt, mätt med det harmoniserade konsumentprisindexet (HIKP), var i augusti preliminärt 2,7 procent. I juli var inflationen 2,8 procent. Mätt med HIKP var ökningstakten på årsbasis i Finland i augusti 2,7 procent, medan Sveriges ökningstakt mättes till 3,0 procent under samma period.

Hur konsumentprisindex används

Ett exempel

1. Förändringen av totalindex från mars 1999 till januari 2001:

$$\frac{108,0 - 102,9}{102,9} \times 100 = 5,0 \%$$

2. 500 mk i 1989 års penningvärde omräknat till motsvarande värde 2000:

Konsumentprisindex (1985=100) 1989: 120,0; 2000: 151,4

$$\frac{151,4}{120,0} \times 500 = 630,83 \text{ mk}$$

PROCENTUELLA FÖRÄNDRINGAR, MÅNADSVIS OCH I TOLVMÅNADERSPERIODER HUVUDGRUPPER

Huvudgrupper	Jun- Juli	För Åland			För Finland	
		Juli- Aug	Aug- Sep	2000:9- 2001:9	Aug- Sep	2000:9- 2001:9
01 Livsmedel och alkoholfria drycker	0,1	2,8	-1,0	3,7	0,4	5,2
02 Alkoholhaltiga drycker och tobak	0,1	0,0	0,0	1,5	0,0	1,4
03 Kläder och skodon	-0,2	0,1	0,0	1,2	1,8	1,3
04 Boende, värme och el	-0,1	-0,2	0,1	1,7	0,3	1,1
05 Inventarier, hushållsutrustning, hushållstjänster	-0,1	-0,1	0,2	0,4	0,4	2,5
06 Hälso- och sjukvård	1,1	0,0	0,0	1,8	0,1	2,4
07 Transport	-2,5	-0,3	0,9	-2,0	0,8	-0,2
08 Post- och telekommunikationer	-1,8	2,0	1,8	0,6	1,7	2,2
09 Rekreation och kultur	0,2	-0,5	0,4	3,0	0,8	3,8
10 Utbildning	0,0	0,0	2,9	3,0	2,9	2,9
11 Hotell, caféer och restauranger	0,0	0,0	0,0	3,1	0,7	2,4
12 Övriga varor och tjänster	0,0	0,4	0,1	1,5	0,1	2,9
Totalindex	-0,3	0,3	0,1	1,6	0,5	2,2

KONSUMENTPRISINDEX FÖR ÅLAND

HUVUDGRUPPER

1995=100

Vikt	Total- index	Livs- medel och alkohol- fria drycker	Alkohol- haltiga drycker och tobak	Kläder och skodon	Boende, värme och el	Inven- tarier, hushålls- utrust- ning, hushålls- tjänster	Hälso- och sjuk- vård	Trans- port	Post och tele	Rekrea- tion och kultur	Utbild- ning	Hotell, café och restau- rang	Övriga varor och tjänster
0/00	1 000,0	157,7	66,8	44,3	216,8	49,5	43,8	132,8	21,2	124,6	1,7	61,5	79,3
1995	100,0	100,0	100,0	100,0	100,0	100,0	100,0	100,0	100,0	100,0	100,0	100,0	100,0
1996	100,0	96,6	102,5	100,3	98,7	100,7	101,1	104,2	91,2	100,9	100,9	102,1	98,6
1997	101,1	97,3	104,6	100,2	100,8	101,2	103,7	105,5	93,3	101,4	105,9	103,5	98,4
1998	102,9	100,5	105,9	101,7	103,0	104,2	104,7	106,6	90,9	103,1	111,4	105,8	97,7
1999	103,8	99,9	107,8	102,0	104,0	105,4	106,7	108,1	90,1	104,4	113,6	108,1	98,3
2000	106,8	100,9	110,5	100,7	109,3	104,1	112,1	113,6	88,5	106,7	116,4	110,3	101,5
1999													
Jan	103,0	99,6	106,5	102,5	103,6	104,6	105,7	105,4	93,5	103,1	113,4	107,1	97,8
Feb	102,7	99,0	106,7	99,6	103,5	105,0	105,7	105,3	92,2	103,0	113,4	107,1	98,0
Mar	102,9	98,5	106,7	102,7	103,5	105,3	105,7	105,7	91,0	103,9	113,4	107,1	98,0
Apr	103,4	99,7	107,8	103,1	103,6	105,6	106,4	106,1	90,9	104,1	113,4	108,0	98,0
Maj	104,0	101,3	108,0	103,1	103,6	105,7	106,4	107,9	91,2	104,2	113,4	108,0	98,4
Jun	103,9	100,6	108,0	103,2	103,4	105,7	106,4	108,0	89,1	104,7	113,4	108,0	98,3
Jul	104,1	100,3	108,1	103,5	104,0	105,9	107,5	108,4	87,4	104,8	113,4	108,4	98,3
Aug	103,8	98,6	108,1	100,4	103,9	105,6	107,5	109,7	88,9	104,2	113,4	108,4	98,5
Sep	104,1	99,6	108,3	102,0	104,2	105,5	107,4	109,4	89,7	104,7	113,9	108,4	98,5
Okt	104,4	100,6	108,3	101,4	104,6	105,5	107,3	109,6	89,2	105,0	113,9	108,6	98,6
Nov	104,5	100,0	108,3	101,2	105,0	105,5	107,3	110,5	89,1	104,5	113,9	108,6	98,6
Dec	105,0	100,4	108,3	101,3	105,6	105,5	107,3	111,0	89,4	106,0	113,9	109,2	98,9
2000													
Jan	105,2	100,8	109,0	99,4	105,7	105,5	110,6	111,1	88,9	104,9	113,9	110,2	99,9
Feb	105,4	101,4	109,7	97,6	106,3	104,2	110,6	111,7	88,9	105,9	114,0	108,2	99,9
Mar	105,8	100,9	109,7	100,8	106,5	104,0	111,2	113,7	88,9	106,0	113,9	108,2	100,0
Apr	105,9	101,2	109,7	101,0	106,9	103,5	111,5	112,2	89,2	106,5	115,0	109,3	100,4
Maj	106,4	100,3	110,7	101,4	108,1	103,6	111,5	115,0	88,1	106,0	115,0	109,3	101,3
Jun	106,8	100,3	110,7	101,8	108,7	103,6	111,5	116,0	85,6	106,5	115,0	109,3	101,4
Jul	107,3	99,9	110,9	101,5	110,1	103,8	112,6	115,9	85,4	107,5	115,0	110,8	101,8
Aug	107,4	99,9	110,9	101,2	110,9	104,5	112,6	115,0	88,4	106,9	115,0	111,8	102,5
Sep	108,2	101,0	111,0	100,7	112,3	104,5	112,6	116,5	89,7	107,2	120,1	111,8	102,6
Okt	107,9	101,1	111,1	100,8	112,4	104,1	113,5	113,0	89,7	108,1	120,1	111,8	102,6
Nov	107,8	101,9	111,1	100,7	112,3	104,2	113,5	112,6	89,7	107,2	120,1	111,6	102,8
Dec	107,7	102,2	111,1	101,0	111,7	104,2	113,5	111,0	89,7	108,0	120,1	111,6	102,9
2001													
Jan	108,0	103,1	112,2	98,9	111,4	104,6	113,9	111,5	89,2	107,4	120,1	114,9	102,9
Feb	108,5	103,7	112,4	98,6	112,0	104,7	113,9	112,7	89,1	108,3	120,1	114,9	102,8
Mar	108,5	103,4	112,4	101,2	111,7	104,7	113,9	112,4	89,0	108,9	120,1	115,1	102,8
Apr	109,0	102,8	112,5	101,6	111,8	104,7	113,4	115,4	89,3	110,2	120,1	115,1	103,0
Maj	109,8	103,9	112,6	101,7	113,4	104,7	113,4	117,2	90,1	109,9	120,1	115,1	103,7
Jun	109,8	102,8	112,6	102,1	114,5	104,9	113,4	116,3	88,4	110,3	120,1	115,3	103,6
Jul	109,5	102,9	112,7	101,9	114,4	104,8	114,7	113,5	86,8	110,6	120,1	115,3	103,6
Aug	109,8	105,7	112,7	101,9	114,2	104,6	114,7	113,2	88,6	110,0	120,1	115,3	104,0
Sep	109,9	104,7	112,7	101,9	114,3	104,9	114,7	114,2	90,2	110,4	123,7	115,3	104,1

PROCENTUELLA FÖRÄNDRINGAR FÖR ÅLAND, MÅNADSVIS OCH I TOLVMÅNADERSPERIODER
UNDERGRUPPER
1995=100

Undergrupper	Sep	Aug	Sep	Förändringar i %	
	2000	2001	2001	Aug- 2000:9-	Sep 2001:9
01.1 Livsmedel	101,3	106,5	105,4	-1,1	4,0
01.2 Alkohol fria drycker	97,6	98,5	98,5	0,0	0,9
02.1 Alkoholhaltiga drycker	106,7	108,5	108,5	0,0	1,7
02.2 Tobak	119,1	120,6	120,6	0,0	1,2
03.1 Kläder	102,4	103,5	103,5	0,0	1,1
03.2 Skodon	93,9	95,4	95,3	-0,2	1,4
04.1 Hyror	107,7	113,8	113,8	0,0	5,7
04.2 Kostnader för ägarbostäder	110,5	112,1	111,9	-0,2	1,2
04.3 Regelbundet underhåll och reparationer	110,8	114,8	114,0	-0,7	2,9
04.4 Andra tjänster förknippade med bostaden	113,0	125,8	125,8	0,0	11,3
04.5 Elektricitet, gas o andra bränslen	126,9	117,9	119,8	1,6	-5,6
05.1 Möbler, inventarier och inredning	102,9	102,2	102,7	0,5	-0,2
05.2 Hushållstextilier	105,1	100,9	100,9	0,0	-4,0
05.3 Hushållsmaskiner och reparation av hushållsmaskiner	107,6	109,0	109,1	0,1	1,4
05.4 Glas, bestick samt övriga hushållskärl	100,8	100,8	100,7	-0,1	-0,1
05.5 Verktyg och redskap för hus och trä	104,3	105,3	105,3	0,0	1,0
05.6 Övriga varor och tjänster för hushållet	104,7	106,9	107,1	0,2	2,3
06.1 Medicinska produkter, apparatur och utrustning	110,2	111,8	111,8	0,0	1,4
06.2 Polikliniska tjänster	114,1	117,1	117,1	0,0	2,6
06.3 Sjukhus tjänster	120,2	120,3	120,3	0,0	0,1
07.1 Köp av fordon	97,4	97,6	97,9	0,3	0,6
07.2 Driftskostnader	130,6	126,0	127,7	1,4	-2,2
07.3 Transporttjänster	114,2	107,6	108,2	0,5	-5,3
08.1 Post- och telekommunikation	89,7	88,6	90,2	1,8	0,6
09.1 Audiovisuella apparater	86,0	86,8	86,8	0,0	0,9
09.2 Övriga varor för rekreation och kultur	111,5	127,4	127,4	0,0	14,3
09.3 Övriga varor för rekreation	101,3	98,0	98,0	0,0	-3,3
09.4 Rekreationstjänster och kulturella tjänster	112,2	114,0	114,0	0,0	1,6
09.5 Tidningar, böcker och skrivmaterial	113,4	120,2	120,1	0,0	5,9
09.6 Paketresor	114,3	122,2	125,3	2,5	9,6
10.1 Utbildningstjänster	120,1	120,1	123,7	2,9	3,0
11.1 Restaurang och café	111,7	115,4	115,4	0,0	3,3
11.2 Inkvarteringstjänster	112,3	112,3	112,3	0,0	0,0
12.1 Personlig vård	97,2	96,8	96,8	0,0	-0,4
12.2 Personliga tillhörigheter	108,5	109,0	109,0	0,0	0,5
12.3 Socialtjänster	105,2	104,0	104,0	0,0	-1,1
12.4 Försäkringar	116,2	119,3	119,3	0,0	2,7
12.5 Finansierings- och banktjänster	91,4	91,4	91,9	0,5	0,5
12.6 Övriga tjänster som ej ingår i annan grupp	104,6	107,8	107,8	0,0	3,0

KONSUMENTPRISINDEX FÖR ÅLAND MÅNADSVIS

1985=100

TOTALINDEX

År	Jan	Feb	Mar	Apr	Maj	Jun	Jul	Aug	Sep	Okt	Nov	Dec	Års-medelt
1985	98,5	98,5	99,5	99,9	100,2	100,2	100,4	100,3	100,7	100,5	100,8	100,7	100,0
1986	101,3	101,5	101,4	101,7	101,7	102,3	102,2	102,6	102,9	103,0	102,8	103,0	102,2
1987	104,2	104,7	105,0	106,1	105,8	106,2	106,6	106,5	107,0	107,1	107,0	107,3	106,1
1988	108,8	109,0	109,8	110,6	111,7	112,4	112,4	112,4	113,5	113,5	113,5	114,7	111,8
1989	115,1	115,9	117,3	118,4	119,1	120,7	120,9	121,0	122,6	122,6	122,6	123,8	120,0
1990	125,1	125,5	125,5	126,2	127,2	127,6	128,1	128,7	129,2	129,5	129,1	129,2	127,6
1991	130,9	131,7	131,4	132,0	133,0	132,3	132,8	132,8	132,8	133,1	132,5	133,2	132,4
1992	133,8	134,1	134,7	135,4	135,7	136,3	136,4	136,2	136,7	137,5	137,7	136,8	135,9
1993	138,0	138,8	139,0	139,4	139,4	138,9	139,0	138,8	139,0	139,5	139,0	138,6	139,0
1994	138,6	138,9	139,0	139,5	139,6	140,7	140,7	140,8	140,8	141,2	140,9	140,7	140,1
1995	141,0	141,2	141,0	141,0	141,3	141,4	141,5	140,9	141,2	140,9	140,8	140,7	141,0
1996	140,4	141,0	141,2	141,2	141,2	140,7	141,3	141,0	141,2	141,3	141,0	140,8	141,0
1997	141,8	141,9	141,8	142,4	142,9	142,8	143,3	143,8	144,2	144,7	144,5	144,5	143,3
1998	145,2	144,9	145,9	145,7	145,9	146,6	146,7	146,6	146,2	146,2	145,9	145,6	145,9
1999	146,0	145,6	145,9	146,6	147,4	147,3	147,6	147,2	147,6	148,0	148,1	148,9	147,2
2000	149,1	149,4	150,0	150,1	150,8	151,4	152,1	152,3	153,4	153,0	152,8	152,7	151,4
2001	153,1	153,7	153,8	154,5	155,7	155,7	155,2	155,7	155,8				

HARMONISERAT KONSUMENTPRISINDEX

PROCENTUELL FÖRÄNDRING UNDER TOLVMÅNADERSPERIODER

	1999- 2000	2000:04- 2001:04	2000:05- 2001:05	2000:06- 2001:06	2000:7- 2001:7	2000:8- 2001:8
Finland	3,0	2,8	3,3	3,0	2,6	2,7
Tyskland	2,1	2,9	3,6	3,1	2,6	2,6
Belgien	2,7	2,9	3,1	3,0	2,7	2,5
Nederländerna	2,3	5,5 #	5,4 #	5,1 #	5,3 #	5,2 *
Frankrike	1,8	2,0	2,5	2,2	2,2	2,0 *
Italien	2,6	3,0	2,9	2,9	2,8	2,8
Spanien	3,5	4,0	4,2	4,2	3,7	3,6
EMU	2,3	2,9	3,4	3,0	2,8	2,7 *
Sverige	1,3	3,0	3,1	3,0	2,9	3,0
Danmark	2,7	2,6	2,8	2,2	2,3	2,5
Storbritannien	0,8	1,1	1,7	1,7	1,4	..
EU	2,1	2,6	3,1	2,8	2,6	2,6 *
Island	4,4	4,4	5,6	7,2	7,4	8,1
Norge	3,0	3,6	4,0	3,3	2,2	2,2

* Preliminär uppgift

.. Uppgifter inte tillgängliga

Korrigerad uppgift