



Ålands statistik- och  
utredningsbyrå

[www.asub.aland.fi](http://www.asub.aland.fi)

Iris Åkerberg, statistiker

Tel 25496

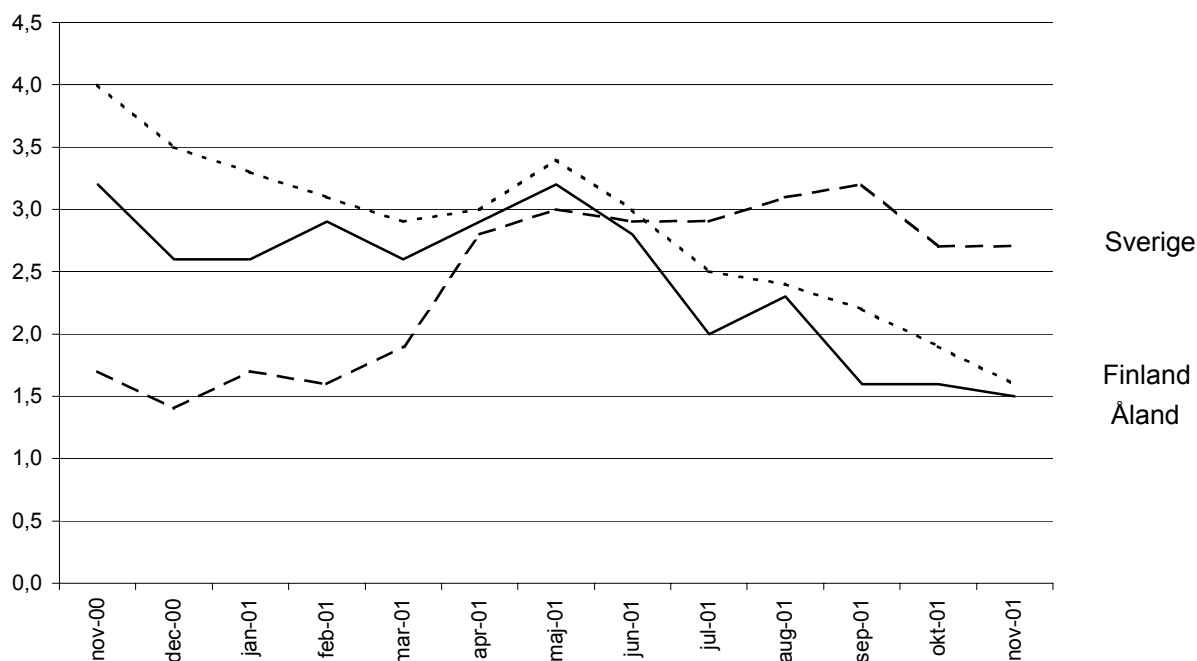
STATISTIKMEDDELANDE 14.12.2001

KPI 2001:11

## KONSUMENTPRISINDEX FÖR ÅLAND

November 2001

Förändringar i konsumentprisindex under tolv månaders perioder



## INFLATIONSTAKTEN AVTAR

Från november 2000 till november 2001 steg de åländska konsumentpriserna med i genomsnitt 1,5 procent. I oktober var inflationstakten 1,6 procent. Inflationen påverkades mest, 0,7 procentenheter, av att priserna inom huvudgruppen livsmedel och alkoholfria drycker höjdes med 4,3 procent. Konsumentpriserna inom huvudgruppen rekreation och kultur steg med i genomsnitt 3,0 procent, vilket inverkad på inflationen med 0,4 procentenheter.

På månadsbasis, från oktober till november, sjönk priserna med 0,2 procent, beroende på lägre priser inom huvudgrupperna boende, värme och el samt rekreation och kultur.

Den finländska inflationstakten var 1,6 procent i november. I oktober var inflationen 1,9 procent. Inflationen påverkades mest av dyrare livsmedel och hyreshöjningar. Från oktober till november sjönk konsumentpriserna med 0,4 procent, vilket främst berodde på lägre bränslepriser och räntor.

I Sverige var inflationstakten 2,7 procent i november. Jämfört med oktober var inflationstakten oförändrad. Höjda priser inom huvudgrupperna boende, livsmedel och kläder bidrog mest till konsumentprisuppgången på årsnivå. Från oktober till november var konsumentpriserna i genomsnitt oförändrade.

Inflationstakten för EMU-länderna i genomsnitt, mätt med det harmoniserade konsumentprisindexet (HIKP), var i oktober preliminärt 2,4 procent. I september var inflationen 2,5 procent. Mätt med HIKP var ökningstakten på årsbasis i Sverige i oktober 2,9 procent, medan Finlands ökningstakt mättes till 2,4 procent under samma period.

---

### Hur konsumentprisindex används

*Ett exempel*

1. Förändringen av totalindex från mars 1999 till januari 2001:

$$\frac{108,0 - 102,9}{102,9} \times 100 = 5,0 \%$$

2. 500 mk i 1989 års penningvärde omräknat till motsvarande värde 2000:

Konsumentprisindex (1985=100) 1989: 120,0; 2000: 151,4

$$\frac{151,4}{120,0} \times 500 = 630,83 \text{ mk}$$

---

## PROCENTUELLA FÖRÄNDRINGAR, MÅNADSVIS OCH I TOLVMÅNADERSPERIODER HUVUDGRUPPER

---

Huvudgrupper	Aug- Sep	För Åland			För Finland	
		Sep- Okt	Okt- Nov	2000:11- 2001:11	Okt- Nov	2000:11- 2001:11
01 Livsmedel och alkoholfria drycker	-1,0	1,5	0,0	4,3	-0,4	4,5
02 Alkoholfria drycker och tobak	0,0	0,0	0,0	1,4	0,0	1,4
03 Kläder och skodon	0,0	0,8	0,8	2,8	0,3	1,9
04 Boende, värme och el	0,1	-1,2	-0,7	-0,2	-0,6	-0,4
05 Inventarier, hushållsutrustning, hushållstjänster	0,2	0,2	0,1	1,0	0,3	2,3
06 Hälso- och sjukvård	0,0	1,1	0,0	2,1	0,1	2,9
07 Transport	0,9	-2,5	0,0	-1,0	-0,9	-0,9
08 Post- och telekommunikationer	1,8	0,0	0,0	0,6	0,0	2,4
09 Rekreation och kultur	0,4	0,6	-0,6	3,0	-0,7	3,3
10 Utbildning	2,9	0,0	0,0	3,0	0,0	2,9
11 Hotell, caféer och restauranger	0,0	0,0	0,3	3,6	-0,1	2,0
12 Övriga varor och tjänster	0,1	-0,5	-0,3	0,5	-0,3	1,8
<b>Totalindex</b>	<b>0,1</b>	<b>-0,2</b>	<b>-0,2</b>	<b>1,5</b>	<b>-0,4</b>	<b>1,6</b>

---

# KONSUMENTPRISINDEX FÖR ÅLAND

## HUVUDGRUPPER

1995=100

Vikt	Total-index	Livsmedel och alkoholfria drycker	Alkoholhaltiga drycker och tobak	Kläder och skodon	Boende, värme och el	Inventarier, hushålls-utrustning, hushållstjänster	Hälsa- och sjukvård	Transport	Post och tele	Rekreation och kultur	Utbildning	Hotell, café och restaurang	Övriga varor och tjänster
0/00	1 000,0	157,7	66,8	44,3	216,8	49,5	43,8	132,8	21,2	124,6	1,7	61,5	79,3
1995	100,0	100,0	100,0	100,0	100,0	100,0	100,0	100,0	100,0	100,0	100,0	100,0	100,0
1996	100,0	96,6	102,5	100,3	98,7	100,7	101,1	104,2	91,2	100,9	100,9	102,1	98,6
1997	101,1	97,3	104,6	100,2	100,8	101,2	103,7	105,5	93,3	101,4	105,9	103,5	98,4
1998	102,9	100,5	105,9	101,7	103,0	104,2	104,7	106,6	90,9	103,1	111,4	105,8	97,7
1999	103,8	99,9	107,8	102,0	104,0	105,4	106,7	108,1	90,1	104,4	113,6	108,1	98,3
2000	106,8	100,9	110,5	100,7	109,3	104,1	112,1	113,6	88,5	106,7	116,4	110,3	101,5
<b>1999</b>													
Jan	103,0	99,6	106,5	102,5	103,6	104,6	105,7	105,4	93,5	103,1	113,4	107,1	97,8
Feb	102,7	99,0	106,7	99,6	103,5	105,0	105,7	105,3	92,2	103,0	113,4	107,1	98,0
Mar	102,9	98,5	106,7	102,7	103,5	105,3	105,7	105,7	91,0	103,9	113,4	107,1	98,0
Apr	103,4	99,7	107,8	103,1	103,6	105,6	106,4	106,1	90,9	104,1	113,4	108,0	98,0
Maj	104,0	101,3	108,0	103,1	103,6	105,7	106,4	107,9	91,2	104,2	113,4	108,0	98,4
Jun	103,9	100,6	108,0	103,2	103,4	105,7	106,4	108,0	89,1	104,7	113,4	108,0	98,3
Jul	104,1	100,3	108,1	103,5	104,0	105,9	107,5	108,4	87,4	104,8	113,4	108,4	98,3
Aug	103,8	98,6	108,1	100,4	103,9	105,6	107,5	109,7	88,9	104,2	113,4	108,4	98,5
Sep	104,1	99,6	108,3	102,0	104,2	105,5	107,4	109,4	89,7	104,7	113,9	108,4	98,5
Okt	104,4	100,6	108,3	101,4	104,6	105,5	107,3	109,6	89,2	105,0	113,9	108,6	98,6
Nov	104,5	100,0	108,3	101,2	105,0	105,5	107,3	110,5	89,1	104,5	113,9	108,6	98,6
Dec	105,0	100,4	108,3	101,3	105,6	105,5	107,3	111,0	89,4	106,0	113,9	109,2	98,9
<b>2000</b>													
Jan	105,2	100,8	109,0	99,4	105,7	105,5	110,6	111,1	88,9	104,9	113,9	110,2	99,9
Feb	105,4	101,4	109,7	97,6	106,3	104,2	110,6	111,7	88,9	105,9	114,0	108,2	99,9
Mar	105,8	100,9	109,7	100,8	106,5	104,0	111,2	113,7	88,9	106,0	113,9	108,2	100,0
Apr	105,9	101,2	109,7	101,0	106,9	103,5	111,5	112,2	89,2	106,5	115,0	109,3	100,4
Maj	106,4	100,3	110,7	101,4	108,1	103,6	111,5	115,0	88,1	106,0	115,0	109,3	101,3
Jun	106,8	100,3	110,7	101,8	108,7	103,6	111,5	116,0	85,6	106,5	115,0	109,3	101,4
Jul	107,3	99,9	110,9	101,5	110,1	103,8	112,6	115,9	85,4	107,5	115,0	110,8	101,8
Aug	107,4	99,9	110,9	101,2	110,9	104,5	112,6	115,0	88,4	106,9	115,0	111,8	102,5
Sep	108,2	101,0	111,0	100,7	112,3	104,5	112,6	116,5	89,7	107,2	120,1	111,8	102,6
Okt	107,9	101,1	111,1	100,8	112,4	104,1	113,5	113,0	89,7	108,1	120,1	111,8	102,6
Nov	107,8	101,9	111,1	100,7	112,3	104,2	113,5	112,6	89,7	107,2	120,1	111,6	102,8
Dec	107,7	102,2	111,1	101,0	111,7	104,2	113,5	111,0	89,7	108,0	120,1	111,6	102,9
<b>2001</b>													
Jan	108,0	103,1	112,2	98,9	111,4	104,6	113,9	111,5	89,2	107,4	120,1	114,9	102,9
Feb	108,5	103,7	112,4	98,6	112,0	104,7	113,9	112,7	89,1	108,3	120,1	114,9	102,8
Mar	108,5	103,4	112,4	101,2	111,7	104,7	113,9	112,4	89,0	108,9	120,1	115,1	102,8
Apr	109,0	102,8	112,5	101,6	111,8	104,7	113,4	115,4	89,3	110,2	120,1	115,1	103,0
Maj	109,8	103,9	112,6	101,7	113,4	104,7	113,4	117,2	90,1	109,9	120,1	115,1	103,7
Jun	109,8	102,8	112,6	102,1	114,5	104,9	113,4	116,3	88,4	110,3	120,1	115,3	103,6
Jul	109,5	102,9	112,7	101,9	114,4	104,8	114,7	113,5	86,8	110,6	120,1	115,3	103,6
Aug	109,8	105,7	112,7	101,9	114,2	104,6	114,7	113,2	88,6	110,0	120,1	115,3	104,0
Sep	109,9	104,7	112,7	101,9	114,3	104,9	114,7	114,2	90,2	110,4	123,7	115,3	104,1
Okt	109,7	106,3	112,7	102,7	112,9	105,1	115,9	111,4	90,2	111,1	123,7	115,3	103,6
Nov	109,4	106,3	112,7	103,5	112,1	105,2	115,9	111,4	90,2	110,4	123,7	115,6	103,3

**PROCENTUELLA FÖRÄNDRINGAR FÖR ÅLAND, MÅNADSVIS OCH I TOLVMÅNADERSPERIODER**  
**UNDERGRUPPER**  
**1995=100**

Undergrupper	Nov 2000	Okt 2001	Nov 2001	Förändringar i %	
				Okt- Nov	2000:11- 2001:11
01.1 Livsmedel	102,2	107,4	107,4	0,0	5,1
01.2 Alkohol fria drycker	99,2	96,0	96,0	0,0	-3,2
02.1 Alkohol	106,8	108,5	108,5	0,0	1,6
02.2 Tobak	119,1	120,6	120,6	0,0	1,2
03.1 Kläder	102,3	104,2	105,0	0,8	2,7
03.2 Skodon och lagning av skor	94,3	96,5	97,1	0,7	3,0
04.1 Hyror	107,7	113,8	113,8	0,0	5,7
04.2 Kostnader för ägarbostäder	111,1	110,1	108,8	-1,2	-2,1
04.3 Regelbundet underhåll och reparationer	111,5	114,1	114,2	0,1	2,4
04.4 Andra tjänster förknippade med bostaden	113,0	125,8	125,8	0,0	11,3
04.5 Elektricitet, gas o andra bränslen	124,7	115,4	113,9	-1,3	-8,7
05.1 Möbler, inventarier och inredning	102,9	103,5	103,5	0,0	0,6
05.2 Hushållstextilier	100,9	100,5	100,5	0,0	-0,4
05.3 Hushållsmaskiner och reparation av hushållsmaskiner	107,9	108,8	108,8	0,0	0,8
05.4 Glas, bestick samt övriga hushållskärl	101,0	101,8	101,7	0,0	0,7
05.5 Verktyg och redskap för hus och trä	104,4	104,7	104,7	0,0	0,3
05.6 Övriga varor och tjänster för hushållet	105,1	107,2	107,8	0,6	2,6
06.1 Medicinska och farmaceutiska produkter och terap	110,6	113,1	113,1	0,0	2,2
06.2 Polikliniska tjänster	115,7	118,5	118,5	0,0	2,4
06.3 Sjukhus tjänster	120,2	120,3	120,3	0,0	0,1
07.1 Köp av fordon	97,2	98,0	98,1	0,1	1,0
07.2 Driftskostnader	127,2	121,7	121,7	0,0	-4,3
07.3 Transporttjänster	101,3	108,7	108,6	-0,1	7,2
08.1 Post- och telekommunikation	89,7	90,2	90,2	0,0	0,6
09.1 Audiovisuella apparater	86,1	87,1	87,3	0,2	1,4
09.2 Övriga varor för rekreation och kultur	111,5	127,4	127,4	0,0	14,3
09.3 Övriga varor för rekreation	100,3	98,4	98,5	0,1	-1,8
09.4 Rekreationstjänster och kulturella tjänster	112,1	114,0	114,0	0,0	1,7
09.5 Tidningar, böcker och skrivmaterial	114,1	120,5	120,6	0,1	5,7
09.6 Paketresor	114,4	129,0	123,2	-4,5	7,7
10.1 Utbildningstjänster	120,1	123,7	123,7	0,0	3,0
11.1 Restaurang och café	111,7	115,4	115,7	0,3	3,6
11.2 Inkvarteringstjänster	109,5	112,3	112,3	0,0	2,6
12.1 Personlig vård	96,1	95,6	95,3	-0,2	-0,8
12.2 Personliga tillhörigheter	108,7	109,1	109,1	0,0	0,4
12.3 Socialtjänster	105,2	104,0	104,0	0,0	-1,1
12.4 Försäkringar	116,2	119,3	119,3	0,0	2,7
12.5 Finansierings- och banktjänster	93,7	90,0	87,2	-3,1	-6,9
12.6 Övriga tjänster som ej ingår i annan grupp	105,0	107,9	108,2	0,3	3,1

## KONSUMENTPRISINDEX FÖR ÅLAND MÅNADSVIS

1985=100

### TOTALINDEX

År	Jan	Feb	Mar	Apr	Maj	Jun	Jul	Aug	Sep	Okt	Nov	Dec	Års-medelt
1985	98,5	98,5	99,5	99,9	100,2	100,2	100,4	100,3	100,7	100,5	100,8	100,7	100,0
1986	101,3	101,5	101,4	101,7	101,7	102,3	102,2	102,6	102,9	103,0	102,8	103,0	102,2
1987	104,2	104,7	105,0	106,1	105,8	106,2	106,6	106,5	107,0	107,1	107,0	107,3	106,1
1988	108,8	109,0	109,8	110,6	111,7	112,4	112,4	112,4	113,5	113,5	113,5	114,7	111,8
1989	115,1	115,9	117,3	118,4	119,1	120,7	120,9	121,0	122,6	122,6	122,6	123,8	120,0
1990	125,1	125,5	125,5	126,2	127,2	127,6	128,1	128,7	129,2	129,5	129,1	129,2	127,6
1991	130,9	131,7	131,4	132,0	133,0	132,3	132,8	132,8	132,8	133,1	132,5	133,2	132,4
1992	133,8	134,1	134,7	135,4	135,7	136,3	136,4	136,2	136,7	137,5	137,7	136,8	135,9
1993	138,0	138,8	139,0	139,4	139,4	138,9	139,0	138,8	139,0	139,5	139,0	138,6	139,0
1994	138,6	138,9	139,0	139,5	139,6	140,7	140,7	140,8	140,8	141,2	140,9	140,7	140,1
1995	141,0	141,2	141,0	141,0	141,3	141,4	141,5	140,9	141,2	140,9	140,8	140,7	141,0
1996	140,4	141,0	141,2	141,2	141,2	140,7	141,3	141,0	141,2	141,3	141,0	140,8	141,0
1997	141,8	141,9	141,8	142,4	142,9	142,8	143,3	143,8	144,2	144,7	144,5	144,5	143,3
1998	145,2	144,9	145,9	145,7	145,9	146,6	146,7	146,6	146,2	146,2	145,9	145,6	145,9
1999	146,0	145,6	145,9	146,6	147,4	147,3	147,6	147,2	147,6	148,0	148,1	148,9	147,2
2000	149,1	149,4	150,0	150,1	150,8	151,4	152,1	152,3	153,4	153,0	152,8	152,7	151,4
2001	153,1	153,7	153,8	154,5	155,7	155,7	155,2	155,7	155,8	155,5	155,1		

## HARMONISERAT KONSUMENTPRISINDEX

### PROCENTUELL FÖRÄNDRING UNDER TOLVMÅNADERSPERIODER

	1999- 2000	2000:06- 2001:06	2000:7- 2001:7	2000:8- 2001:8	2000:9- 2001:9	2000:10- 2001:10
Finland	3,0	3,0	2,6	2,7	2,6	2,4
Tyskland	2,1	3,1	2,6	2,6	2,1	2,0
Belgien	2,7	3,0	2,7	2,5	1,9	1,9
Nederländerna	2,3	5,1	5,3	5,2	5,3 #	5,0 *
Frankrike	1,8	2,2	2,2	2,0	1,6	1,8 *
Italien	2,6	2,9	2,8	2,8	2,6	2,5
Spanien	3,5	4,2	3,8	3,8	3,4	3,2
<b>EMU</b>	<b>2,3</b>	<b>3,0</b>	<b>2,8</b>	<b>2,7</b>	<b>2,5</b>	<b>2,4 *</b>
Sverige	1,3	3,0	2,9	3,0	3,3	2,9
Danmark	2,7	2,2	2,3	2,5	2,1	2,0
Storbritannien	0,8	1,7	1,4	1,8	1,3	1,2
EU	2,1	2,8	2,6	2,6	2,4	2,2 *
Island	4,4	7,2	7,4	8,1	8,8	8,3
Norge	3,0	3,3	2,2	2,2	1,9	1,8

\* Preliminär uppgift

# Korrigerad uppgift