

LÖNER INOM DEN PRIVATA SEKTORN PÅ ÅLAND 1999

FÖRORD

Denna rapport innehåller lönestatistik för den privata sektorn på Åland 1999. Lönestatistik är ett viktigt område inom den åländska ekonomiska statistiken. På grund av att arbetsbelastningen på ÅSUB varit stor det senaste året har publiceringen av lönestatistiken för privata sektorn 1999 tyvärr blivit försenad. Dessutom har ändringarna i lönestatistikens sammanställning och bortfallskorrigeringsarna medfört extra arbete som dock torde förbättra statistikens användbarhet och tillförlitlighet. Statistikcentralens experter inom lönestatistiken, framför allt Paula Isohanni har hjälpt till med beräkningen av bortfallskoefficienterna.

Statistiker/ekonom Jouko Kinnunen har ansvarat för sammanställningen av denna rapport. Utöver undertecknad har statistiker Iris Åkerberg, biträdande statistiker Christina Lindström samt sommarpraktikanten Helena Karlsson deltagit i arbetet med underlagsmaterialet.

Mariehamn i augusti 2001

Kenth Häggblom

Ledande statistiker

INNEHÅLLSFÖRTECKNING

Sida

1. INLEDNING	1
2. UPPLÄGGNING.....	1
2.1 Företag	1
2.2 Lönebegrepp, arbetstid och person- och löneuppgifter	2
2.3 Yrkeskoder	3
3. RESULTAT.....	3
3.1 Metod	4
3.2 Lönenivå	5
3.3 Lönerelation mellan kvinnor och män	17
3.4 Löneutveckling	18
3.5 Lönespridning.....	20

BILAGOR

1. Branscher och delbranscher
2. Beskrivning av yrkeskoderna
3. Exempel på befattningar i de olika yrkeskoderna
4. ISCO-yrkesgrupperna
5. Blanketter

TABELLER

1. Företag i urvalet och företag som lämnat uppgifter	4
2. Genomsnittliga månatliga löneinkomster 1999. Heltidsanställda	7
3. Genomsnittlig timlön 1999 samtliga anställda.....	9
4. Heltidsanställdas månads- och timlön per yrkesgrupp 1999	12
5. Deltidsanställdas månads- och timlön per yrkesgrupp	16
6. Lönerelation, kvinnors totala timlön i relation till mäns timlön 1999.....	17
7. Medianer, kvartiler och viktade medeltal. Heltidsanställda.	21

LÖNER INOM DEN PRIVATA SEKTORN PÅ ÅLAND 1999

1. INLEDNING

Ålands statistik- och utredningsbyrå (ÅSUB) har sedan 1991 producerat lönestatistik för Åland. Genom en överenskommelse mellan ÅSUB och Statistikcentralen har SC från och med 1995 års statistik slutat samla in löneuppgifter från de åländska företagen och erhåller i stället de uppgifter man behöver från ÅSUB.

Den åländska lönestatistiken redovisas på en mer aggregerad nivå än motsvarande riksstatistik för att undvika att enskilda personer eller företag skall kunna identifieras.

Undersökningen täcker in större delen av det landbaserade åländska näringslivet, medan sjöfarten inte ingår. Det bör således observeras att branschen transport och post och telekommunikationer inte omfattar sjöfart. Andra större branscher som inte ingår är primärnäringsarna, där merparten av de sysselsatta är egna företagare.

2. UPPLÄGGNING

2.1 Företag

Undersökningen omfattar företag med fler än två anställda och det finns 259 företag som uppfyller det kravet i de branscher som ingår i urvalet. Undersökningen omfattar inte företagets ägare, praktikanter eller VD. Sammanlagt omfattar enkäten 3 186 anställda, vilket är ungefär 38 procent av de samtliga åländska löntagarna inom den privata sektorn. Räknar man bort från den privata sektorns sysselsättning de branscher som inte ingår i undersökningen (primärnäringsar och sjöfart) så stiger andelen till 64 procent. De mottagna svaren i sin tur representerar 50 procent av de relevanta branschernas privata löntagare. I bilaga 1 framgår de branscher och delbranscher som ingår i undersökningen.

Urvalet baseras på det register som Statistikcentralen i Finland upprätthåller. I registret ingår samtliga företag, samfund och privata näringsidkare som är arbetsgivare eller momsskyldiga. Uppgifterna samlas från flera administrativa register samt från Statistikcentralens egna förfrågningar. ÅSUB beställer en årlig uppdatering av de företag och arbetsställen som är registrerade på Åland.

Branschindelningen i lönestatistiken följer standarden för Finlands näringsgrensindelning vilken är knuten till den internationella ISIC-standard.

Uppgifterna samlades in från företagen med hjälp av blanketter (se bilaga). Vissa företag utnyttjade möjligheten att lämna in uppgifterna i elektronisk form.

2.2 Lönebegrepp, arbetstid och person- och löneuppgifter

Två lönebegrepp särredovisas, d.v.s. **förtjänst för ordinarie arbetstid** och **totalförtjänst**. Skillnaden mellan de två begreppen är att i totalförtjänsten ingår övertidsersättning. Den totala lönekostnaden för företagen som inkluderar också sociala avgifter framkommer inte i denna undersökning.

I denna undersökning används begreppet anställd med **regelbunden arbetstid för en person som har månadslön** och anställd med **oregelbunden arbetstid för en person med timlön**. Till skillnad från de tidigare undersökningarna redovisas månads- och timlönen för samtliga anställda för vilka dessa uppgifter kan beräknas. För timavlönade kan månadsinkomsten variera från en månad till en annan, varför förtjänsten har samlats in för **ett kvartal** (2:a kvartalet), medan uppgifter för anställda med regelbunden arbetstid gäller **oktober månad**.

I undersökningen ingår såväl person- som löneuppgifter.

Personuppgifterna:

- Personnummer, varifrån uppgift om ålder och kön tas
- Namn på befattningen i företaget
- Yrkeskod
- Anställningsår
- Arbetsförhållande

Löneuppgifterna:

- Veckoarbetstid i timmar
- Månadslön för ordinarie arbetstid
- Skiftesersättning och ersättning för söndagsarbete
- Ackord- och arvodesarbete (gäller endast anställda med oregelbunden arbetstid)
- Totalt antal arbetade timmar utöver övertidstimmar (gäller endast anställda med oregelbunden arbetstid)
- Övertidstimmar, i timmar
- Övertidsersättning, i mark
- Semesterpenning och ersättningar av engångsnatur.

2.3 Yrkeskoder

I undersökningen används **två typer av yrkeskoder**. För det första används samma yrkeskoder som under tidigare år. För att läsa ut vilken medellön en viss befattning har skall man först veta **till vilken bransch företaget hör och sedan placera befattningen i rätt yrkeskategori**. Då lönestatistik redovisas är det viktigt att anställda inom samma grupp har arbetsuppgifter med samma kvalifikationsnivå. Det är inte den anställdas utbildning eller erfarenhet som är avgörande utan vad som krävs av en anställd för att kunna utföra arbetsuppgifterna som hör till befattningen.

Yrkeskoderna anger olika nivåer. De anställda delas in i grupper med avseende på arbetsuppgifternas kvalifikationsnivå. Dessa grupper är ledande arbetsuppgifter, förmansuppgifter samt prestationsuppgifter. Det innebär att anställda inom en bransch med helt olika arbetsuppgifter men med **jämförbar kvalifikationsnivå** placeras i samma grupp. Kvalifikationsnivån avspeglas i lönen. Dessutom har grupper konstruerats för två mer enhetliga personalkategorier; servicepersonal och administrativ personal. De olika yrkeskoderna innehåller branschspecifika befattningar. Detta bör noteras vid eventuella jämförelser mellan olika branscher.

Den ovan beskrivna yrkeskoden har dock visat sig ha några svagheter. Personer med samma typ av uppgifter kan ingå i olika kategorier beroende på företagets specialisering. En städare hamnar i olika kategorier om arbetsgivaren är ett företag som säljer städservice eller om företagets huvudbransch är någon annan. Den nya yrkesklassificeringen är Statistikcentralen i Finlands klassificeringsstandard som baserar sig på den europeiska versionen av den Internationella arbetsorganisationens ILO:s yrkesklassificering (ISCO-88 (COM)). Denna klassificering kombinerar yrkeskunskapsnivån med branschspecificering, dock så att företagets huvudbransch inte nödvändigt påverkar arbetsuppgiftens klassificering som i den gamla klassificeringen. Den använda klassificeringsnivån är inte den mest detaljerade, utan klassificeringen är så noga detaljerad som materialet tillåter utan att riskera anonymiteten. ISCO-klassificeringen beskrivs närmare i bilaga 3.

3. RESULTAT

Drygt 56 procent av företagen har besvarat löneenkäten som omfattar ca 79 procent av alla anställda i de företag som ingår i urvalet. Det största bortfallet finns i företagstjänster (fastighets-, uthyrning, databehandling, juridisk hjälp, övriga företagstjänster). Det var 113 företag som inte lämnade in uppgifter, vilket kanske beror på att urvalets storlek utökades denna gång och att många företag fick löneenkäten för första gången.

TABELL 1. FÖRETAG I URVALET RESPEKTIVE FÖRETAG SOM LÄMNAT UPPGIFTER
Antal företag och antal anställda

	Företag med minst 3 anställda		Företag som lämnat uppgifter		Procentuell andel som lämnat uppgifter	
	Företag	Anställda	Företag	Anställda	Företag	Anställda
Tillverkning	44	801	26	667	59,1	83,3
Energi- och vatten	5	74	5	74	100,0	100,0
Byggverksamhet	35	359	18	255	51,4	71,0
Handel	83	664	44	473	53,0	71,2
Hotell- och restaurang	26	242	13	185	50,0	76,4
Samfärdsel	19	305	14	254	73,7	83,3
Finansiering och försäkring	7	449	5	435	71,4	96,9
Företagstjänster	27	178	13	111	48,1	62,4
Övriga tjänster	13	114	8	46	61,5	40,4
Summa	259	3 186	146	2 500	56,4	78,5

3.1. Metod

I och med att samtliga företag inte besvarade enkäten så finns det behov av att korrigera resultaten för bortfallet. Den använda metoden heter efterstratifiering med klusterkorrigering. Själva urvalet var ett enkelt urval av företag som sysselsätter minst tre personer. Företagens totala personal utom VD, ägaren och praktikanterna ingick i materialet. Företagen uppdelades i strata enligt bransch (5 grupper) och antalet sysselsatta (tre grupper). De svarande uppdelades således till femton strata.

Bortfallet varierar mellan strata och därför korrigeras bortfallet per varje stratum enligt följande formel:

$$W_h = \frac{A_h}{a_h} \times \frac{a}{A}$$

För att korrigera för enskilda företags påverkan så att varje företags vikt inom stratum blir lika användes slutligen följande, slutliga vikt för olika företagen

$$W_{ih} = \frac{A_h}{a_h} \times \frac{a}{A} \times \frac{n_h}{a_h \cdot n_{ih}}$$

där

A = det totala antalet företag i rampopulationen

a = det totala antalet företag i svarsaterialet

A_h = det totala antalet företag i rampopulationens stratum h

a_h = det totala antalet företag i svarsaterialets stratum h

n_h = antalet arbetstagare i svarsaterialets stratum h

n_{ih} = antalet sysselsatta i företaget i inom stratum h

Därmed har varje företag sin egen vikt. Vikterna varierar mellan 0,23 och 4,74. I praktiken hade dock dessa vikter en relativt liten påverkan på resultaten. Den ordinarie månadslönen för samtliga svarande skulle t.ex. bli 0,8% högre utan viktning. Viktningens påverkan varierade dock från några procentenhetens negativ till en lika stor positiv påverkan på genomsnittet för olika branscher eller yrkeskategorier. Uppgifter som beräknats med hjälp av dessa vikter är veckoarbetstiden samt de olika lönebegreppen. De övriga uppgifterna har beräknats utan viktning (medelålder, antal anställda, andel kvinnor).

3.2 Lönenivå

Resultaten redovisas som genomsnittliga månads- och timlöner per bransch och yrkeskod och ISCO-yrkesgrupp. De är beräknade som viktade medeltal - enligt ovan redovisad metod - av de uppgifter som lämnats in. Andelen kvinnor för en viss yrkeskategori i en speciell näringsgren framgår ur tabellerna. Medellönen redovisas skilt för män och kvinnor. Månadsavlönad personal har en avtalad veckoarbetstid som redovisas som genomsnittlig veckoarbetstid. Även för timavlönad personal har den genomsnittliga veckoarbetstiden beräknats.

Lön kan definieras som den kontanta bruttoersättning ett arbete ger per tidsenhet. Lönebeloppet påverkas bl.a av hur många timmar per vecka man arbetar och vilken tid på dygnet arbetet utförs. Arbetstidslagstiftningen och branschspecifika avtal anger vilka regler som gäller för respektive bransch och yrkeskategori. Det gör att det finns vissa svårigheter att jämföra löner mellan olika branscher men även mellan olika yrkesgrupper. Det finns även personal för vilka en veckoarbetstid inte kan fastställas. Jämförelser mellan yrkeskategorier försvåras också av att en del kategorier har timlön medan andra har månadslön. I denna statistik har dock tim- och månadsavlönade inkluderats i samma tabeller. Däremot har de deltidsanställda urskilts till sin egen grupp. Den största olikheten ligger dock i typen av arbetsuppgifter. Även om koden **operativ personal** finns i alla branscher är det

stor skillnad på betydelsen av operativ personal i olika branscher. Vidare bör påpekas att sammansättningen av personalen i en bransch varierar från år till år med avseende på ålder, kön, yrke, skiftesarbete, arbetstidens längd och företagets storlek. Alla dessa variabler har betydelse för löneläget i en viss bransch och för undersökningens resultat.

I **tabell 2** på sidan 7 redovisas månadslönen för de anställda i undersökningen som är heltidsanställda, d v s att i tabellen ingår de som arbetar åtminstone 30 timmar per vecka. Lönestatistiken redovisas för de yrkesgrupper där det finns tillräckligt många anställda i materialet.

De högsta månadsinkomsterna finns inom branscherna finansiering och energi- och vattenförsörjning. Resultatet är detsamma om man enbart jämför olika branschers operativa personal.

Veckoarbetstiden uttrycks med en decimal, 37,5 timmar betyder 37 timmar och 30 minuter. Den längsta veckoarbetstiden hos de heltidsanställda registrerades inom transport, byggverksamhet och energi- och vattenförsörjning men den branschvisa variationen är liten. Den kortaste arbetstiden återfinns inom finansiering och försäkring.

Skillnaden mellan totalförtjänsten och den ordinarie förtjänsten är överlag liten, omkring 3% av den ordinarie förtjänsten. De största övertidsinkomsterna och andra lönetillägg finns inom transport, post och tele samt inom tillverkningsindustrin.

TABELL 2. GENOMSnittliga månatliga löneinkomster, oktober 1999. Helvtidsanställda

BRANSCH Yrkeskod	Antal anställda	Andel kvinnor %	Vecko- arbets- tid tim	Förtjänst, ordinare arbetstid			Total förtjänst			Medel- ålder
				Totalt mk	Män mk	Kvinnor mk	Totalt mk	Män mk	Kvinnor mk	
TILLVERKNINGS- INDUSTRI	638	33,4	39,2	9 477	9 935	8 440	9 974	10 386	10 386	41
Ledning	17	11,8	43,8	17 152	.	.	17 152	.	.	49
Förmän	36	19,4	40,0	14 368	13 912	16 232	14 520	14 081	16 314	45
Operativ pers.	521	32,8	39,1	8 803	9 199	7 798	9 388	9 700	8 593	40
Servicepers.	29	27,6	36,9	7 663	8 213	6 715	8 164	8 992	6 736	40
Adm. personal	35	71,4	37,2	9 483	11 384	8 981	9 483	11 384	8 981	41
ENERGI- OCH VATTEN- FÖRSÖRJNING	70	18,6	39,4	12 264	12 537	11 040	12 753	13 095	11 220	44
Ledning	9	22,2	40,0	15 662	.	.	16 425	.	.	48
Förmän	12	8,3	40,0	14 399	.	.	15 408	.	.	44
Operativ pers.	39	2,6	40,0	11 406	.	.	11 769	.	.	44
Adm. personal	6	100	30,0	10 124	.	10 124	10 124	.	10 124	47
BYGGVERKSAMHET	242	8,7	39,7	10 280	10 407	8 883	10 561	10 715	8 883	40
Ledning	9	22,2	40,0	16 982	.	.	16 982	.	.	53
Förmän	24	0	39,7	14 725	14 725	.	15 028	15 028	.	41
Operativ pers.	196	4,1	39,7	9 711	9 706	9 816	10 014	10 023	9 816	39
Adm. personal	13	84,6	39,3	8 572	.	.	8 572	.	.	40
HANDEL	410	43,4	38,8	9 580	10 305	8 428	9 682	10 463	8 441	39
Ledning	8	12,5	40,0	16 402	.	.	16 402	.	.	48
Förmän	20	30,0	37,9	12 452	.	.	12 452	.	.	43
Operativ pers.	330	41,5	38,7	9 250	9 954	8 031	9 345	10 102	8 036	38
Servicepers.	21	33,3	48,2	8 547	.	.	9 147	.	.	40
Adm. personal	31	87,1	37,1	10 144	.	.	10 196	.	.	41
HOTELL- OCH RESTAURANG- VERKSAMHET	143	59,4	37,3	8 805	9 427	8 430	8 883	9 475	8 526	34
Förmän	15	33,3	37,5	11 236	.	.	11 236	.	.	38
Operativ pers.	103	55,3	37,9	8 585	9 002	8 286	8 678	9 061	8 404	31
Servicepers.	18	94,4	35,9	7 818	.	.	7 886	.	.	42
TRANSPORTER OCH POST- OCH TELEKOMM.	232	15,1	39,5	10 182	10 305	9 645	10 935	11 214	9 709	41
Ledning	6	0	40,0	19 749	.	.	19 749	.	.	55
Förmän	25	8,0	39,1	13 831	.	.	13 831	.	.	46
Operativ pers.	165	4,2	39,9	9 374	9 356	9 735	10 442	10 459	10 104	40
Servicepers.	6	16,7	39,8	9 526	.	.	9 739	.	.	41
Adm. personal	30	83,3	36,1	9 811	.	.	9 939	.	.	38
FINANSIERING OCH FÖRSÄKRING	396	65,7	36,0	13 799	18 287	11 663	14 023	18 783	11 758	41
Ledning	31	29,0	36,4	23 699	24 369	21 837	24 854	25 938	21 837	47
Förmän	116	52,6	36,5	15 657	17 906	13 474	15 657	17 906	13 474	40
Operativ pers.	223	78,0	35,7	11 541	14 417	10 828	11 662	14 507	10 957	40
Servicepers.	18	44,4	36,0	10 004	.	.	10 004	.	.	40
Adm. personal	8	100	36,2	11 880	.	.	11 880	.	.	48
FÖRETAGSTJÄNSTER	82	51,2	39,2	11 318	12 520	10 267	11 382	12 535	10 374	40
Ledning
Förmän	29	20,7	.	13 981	14 075	13 559	14 002	14 101	13 559	36
Operativ personal	41	68,3	38,9	10 354	11 033	10 078	10 459	11 033	10 226	42
Servicepers.	6	50,0	.	7 260	.	.	7 260	.	.	41
Adm. personal	6	83,3	37,9	9 601	.	.	9 601	.	.	38
ÖVRIGA TJÄNSTER	45	48,9	36,4	10 610	11 852	9 438	10 632	11 897	9 438	37
Ledning	2	50,0
Förmän	8	50,0	.	15 879	.	.	15 879	.	.	46
Operativ personal	26	42,3	37,6	8 541	9 302	7 687	8 580	9 377	7 687	34
Adm. personal	6	100	30,6	9 119	.	.	9 119	.	.	40
ALLA BRANSCHER	2 258	38,5	38,6	10 470	10 976	9 555	10 781	11 366	9 723	40
Ledning	84	21,4	38,9	19 288	19 772	17 502	19 842	20 477	17 502	48
Förmän	285	32,3	38,7	14 343	14 562	13 649	14 483	14 724	13 718	41
Operativ personal	1 644	36,1	38,8	9 539	9 809	8 976	9 889	10 215	9 211	39
Servicepersonal	105	44,8	37,6	8 584	10 075	7 296	8 806	10 519	7 327	40
Adm. personal	140	84,3	36,6	9 818	11 306	9 597	9 859	11 538	9 610	41

Ålands statistik- och utredningsbyrå

Anmärkning: löneuppgifterna och veckoarbetstiden är viktade med en bortfallskorrigeringskoefficient

Tabell 3 redovisar för timlönerna i de olika branscherna. I tabellen ingår både del- och heltidsanställda och månads- och timavlönade. För en del anställda har ingen arbetstid angetts. I de fall personen ifråga är en heltidsanställd har branschens vanliga arbetstid använts. För deltidsanställda har det inte varit möjligt att fastställa veckoarbetstiden om den inte angetts av arbetsgivaren. I och med att veckoarbetstiden var kortast och månadslönen högst inom finansiering och försäkring är det naturligt att den beräknade timlönen är högst i denna bransch. Den lägsta timlönen betalas för anställda inom hotell- och restaurangverksamhet där även personalens medelålder är lägst.

Arbetsmarknaden är i stor utsträckning segregerad, vissa branscher domineras av kvinnor och andra av män. Studerar man olika yrkeskategorier i olika branscher för samtliga anställda (se tabell 3) förstärks intrycket av segregering. Finansiering och försäkring är en kvinnodominerad bransch, 68 procent av de anställda är kvinnor, och andelen kvinnor är högst inom operativ personal och servicepersonal. Av personalen med ledande arbetsuppgifter är 28 procent kvinnor och i gruppen förmän är 34 procent kvinnor.

Inom hotell- och restaurangverksamheten är 60 procent av de anställda kvinnor, och av yrkeskategorierna är andelen högst inom administrativa och servicepersonalen och lägst bland förmännen.

Handelsbranschen är förhållandevis jämn om man ser till totala antalet anställda, 49 procent av de anställda är kvinnor. Det föreligger dock skillnader mellan olika typer av företag inom branschen som inte framkommer i resultatredovisningen på den här nivån. En mer detaljerad nivå gör grupperna av anställda för små i de flesta fall för att kunna anges. Det gäller för övrigt flera branscher än handeln. Andelen kvinnor är högst inom administrativ personal och lägst inom ledningen.

Transportsektorn samt byggbranschen och tillverkningsindustrin är mansdominerade näringar, men även där är andelen kvinnor hög inom gruppen administrativ personal. Av dessa branscher är andelen kvinnlig produktions- eller operativ personal högst inom tillverkningsindustrin med 33 procent. Inom byggbranschen utgjorde kvinnornas andel av den operativa personalen endast 4 procent.

TABELL 3. GENOMSnittlig timlön, samtliga anställda

BRANSCH Yrkeskod	Antal anställda	Andel kvinnor %	Vecko- arbetstid tim	Timlön, ordinare arbetstid			Total timlön			Medel- ålder
				Totalt mk	Män mk	Kvinnor mk	Totalt mk	Män mk	Kvinnor mk	
TILLVERKNINGS- INDUSTRI	661	34,2	38,0	59,24	60,78	55,88	59,82	61,56	56,02	41
Ledning	17	11,8	43,8	100,65	.	.	100,65	.	.	49
Förmän	37	18,9	39,4	85,24	82,48	96,97	85,83	83,19	97,05	45
Operativ pers.	530	32,6	38,6	55,83	56,82	53,30	56,47	57,65	53,47	40
Servicepers.	39	41,0	23,5	51,66	54,44	48,92	52,29	55,49	49,14	41
Adm. personal	38	73,7	35,4	58,48	67,45	56,29	58,48	67,45	56,29	42
ENERGI- OCH VATTEN- FÖRSÖRJNING	73	21,9	37,7	73,45	74,19	70,79	76,16	77,42	71,66	45
Ledning	9	22,2	40,0	93,96	.	.	98,36	.	.	48
Förmän	12	8,3	40,0	86,08	.	.	91,95	.	.	44
Operativ pers.	39	2,6	40,0	67,32	.	.	69,42	.	.	44
Adm. personal	7	100,0	26,8	66,22	.	66,22	66,22	.	66,22	49
BYGGVERKSAMHET	254	8,7	39,2	60,62	61,34	52,72	61,20	61,98	52,72	40
Ledning	9	22,2	40,0	101,43	.	.	101,43	.	.	53
Förmän	24	0,0	39,7	86,74	86,74	.	88,49	88,49	.	41
Operativ pers.	206	3,9	39,4	57,38	57,33	58,45	57,90	57,87	58,45	39
Adm. personal	15	80,0	34,4	51,39	72,14	47,01	51,39	72,14	47,01	41
HANDEL	465	48,8	34,9	56,73	61,52	50,67	57,29	62,46	50,73	39
Ledning	8	12,5	40,0	99,55	.	.	99,55	.	.	48
Förmän	20	30,0	37,9	76,19	77,74	69,03	76,19	77,74	69,03	43
Operativ pers.	366	45,6	36,3	55,34	59,11	49,76	55,88	59,99	49,78	39
Servicepers.	34	58,8	24,6	45,64	58,18	37,97	47,80	63,88	37,97	39
Adm. personal	37	89,2	27,8	58,06	.	.	58,29	.	.	42
HOTELL- OCH RESTAURANG- VERKSAMHET	161	60,2	32,6	51,90	56,30	49,34	52,27	56,55	49,78	33
Förmän	15	33,3	37,5	68,87	.	.	68,87	.	.	38
Operativ pers.	113	54,0	34,6	51,26	53,83	49,25	51,72	54,12	49,83	31
Servicepers.	24	95,8	29,3	43,63	.	.	43,91	.	.	40
Adm. personal	7	100,0	17,6	61,47	.	61,47	61,47	.	61,47	43
TRANSPORTER OCH POST- OCH TELEKOMM.	246	18,3	38,3	61,43	61,56	60,98	65,57	66,75	61,31	41
Ledning	6	0,0	40,0	120,21	120,21	.	120,21	120,21	.	55
Förmän	25	8,0	39,1	83,20	.	.	83,20	.	.	46
Operativ pers.	170	4,7	39,6	56,14	56,00	58,54	62,13	62,23	60,40	40
Servicepers.	9	44,4	24,4	71,96	.	.	72,57	.	.	40
Adm. personal	36	86,1	34,1	59,60	.	.	60,31	.	.	38
FINANSIERING OCH FÖRSÄKRING	432	67,6	34,0	88,02	120,10	74,35	89,38	122,99	75,07	40
Ledning	32	28,1	35,6	149,29	152,86	138,86	156,23	162,18	138,86	47
Förmän	126	55,6	34,0	95,53	112,81	81,71	95,53	112,81	81,71	41
Operativ pers.	244	79,9	34,4	74,40	91,88	70,72	75,32	92,44	71,71	38
Servicepers.	21	42,9	26,7	94,93	149,75	50,41	94,93	149,75	50,41	40
Adm. personal	9	100,0	34,8	72,10	.	72,10	72,10	.	72,10	47
FÖRETAGSTJÄNSTER	106	58,5	34,3	66,32	76,51	59,48	66,61	76,59	59,91	40
Förmän	29	20,7	40,0	82,66	83,49	78,93	82,79	83,65	78,93	36
Operativ personal	59	71,2	33,4	62,78	73,97	58,73	63,22	73,97	59,33	43
Servicepers.	11	72,7	6,8	46,53	.	.	46,53	.	.	40
Adm. personal	7	85,7	37,9	58,74	.	.	58,74	.	.	38

TABELL 3. GENOMSnittlig TIMLÖN, SAMTLIGA ANSTÄLLDA

BRANSCH Yrkeskod	Antal anställda	Andel kvinnor %	Vecko- arbetstid tim	Timlön, ordinare arbetstid			Total timlön			Medel- ålder
				Totalt mk	Män mk	Kvinnor mk	Totalt mk	Män mk	Kvinnor mk	
ÖVRIGA TJÄNSTER	46	50,0	35,1	65,06	70,39	60,25	65,19	70,66	60,25	38
Förmän	8	50,0	.	95,88	.	.	95,88	.	.	46
Operativ personal	26	42,3	37,6	52,64	54,20	50,90	52,88	54,65	50,90	34
Servicepersonal	4	25,0	13,0	45
Adm. personal	6	100,0	30,6	59,96	.	59,96	59,96	.	59,96	40
ALLA BRANSCHER	2 444	41,3	36,6	63,81	66,53	59,54	64,89	68,09	59,88	40
Ledning	85	21,2	38,4	118,72	120,95	110,37	122,08	125,20	110,37	48
Förmän	296	34,1	37,7	86,46	87,88	82,42	87,21	88,78	82,75	42
Operativ personal	1 753	38,0	37,5	58,47	59,08	57,33	59,60	60,57	57,78	39
Servicepersonal	148	58,1	24,7	57,48	75,68	48,46	58,11	77,36	48,58	40
Adm. personal	162	85,8	32,0	59,43	69,64	58,11	59,64	71,00	58,18	41

Anmärkning: för 56 anställda var det inte möjligt att fastställa en timlön. Löneuppgifter och veckoarbetstid är viktade.

Ålands statistik- och utredningsbyrå

Tabell 4 presenterar resultaten för heltidsanställda per ISCO-yrkesgrupp. I tabellen presenteras utöver löneuppgifter antalet anställda, ålder och veckoarbetstid separat för män och kvinnor. I ISCO-yrkesgrupperingen ingår några relativt detaljerade uppgifter, men de flesta kategorierna består av flera yrken.

Bland heltidsanställda är kvinnornas andel av chefer och högre tjänstemän enbart 17%. Andelen kvinnor och män är jämnare bland specialister och experter, 48% respektive 38%. Kvinnornas dominans av personalstyrkan är störst inom yrkesgruppen kontorspersonal och personal inom kundservice där den överstiger 83%.

Det framgår av underlagsmaterialet att deltidsarbete, mindre än 30 timmar per vecka, förekommer mest i yrkesgruppen servicepersonal och genomgående för alla grupper är att det till största delen är kvinnor som deltidsarbetar. Av branscherna är det företagstjänster och hotell- och restaurang som har den största andelen deltidsanställda, 26 respektive 23 procent av anställda. Även handeln har 13 procent av sin personal anställda på deltid. 72 procent av de deltidsanställda är kvinnor.

Tabell 5 presenterar deltidsanställdas månads- och timlöner per ISCO-yrkesgrupp. De s k övriga arbetstagarna har den kortaste arbetsveckan och lägsta månadsinkomsterna. Den lägsta timlönen finns inom process- och transportarbete. Experterna har den högsta timlönen bland deltidsanställda.

TABELL 4. HELTIDANSTÄLLDAS MÅNADS- OCH TIMLÖN PER YRKESGRUPP

Yrkesgrupp (ISCO)	Kön	Antalet anställda	Vecko- arbetstid tim	Timlön, ordinare arbetstid	Total timlön	Månadslön, ordinare arbetstid	Total månadslön	Ålder
1 CHEFER OCH HÖGRE TJÄNSTEMÄN								
	Kvinnor	17	34,7	117,53	118,79	18 634	18 843	46
	Män	82	39,9	103,40	107,52	17 103	17 783	48
	Totalt	99	39,3	105,62	109,30	17 344	17 950	48
VD, Drifts- och verksamhetschefer	Kvinnor	2
	Män	31
	Totalt	33	41,1	105,76	108,77	17 706	18 223	50
Chefer för särskilda funktioner	Kvinnor	15	34,7	110,67	110,67	17 350	17 350	45
	Män	51	38,6	104,11	109,40	17 016	17 869	48
	Totalt	66	37,8	105,52	109,67	17 088	17 757	47
2 SPECIALISTER								
	Kvinnor	63	37,4	72,37	71,79	11 636	11 641	40
	Män	69	39,3	85,45	83,35	14 150	14 164	35
	Totalt	132	38,5	79,35	77,96	12 978	12 987	37
Dataspecialister	Kvinnor	15	38,7	84,23	84,23	14 030	14 030	39
	Män	40	39,4	87,60	87,60	14 625	14 625	35
	Totalt	55	39,2	86,89	86,89	14 499	14 499	36
Läkare, apotekare och övriga specialister inom hälso- och sjukvård	Kvinnor	20
	Män	5
	Totalt	25	36,9	79,87	79,87	12 897	12 897	41
Övriga specialister (t.ex. jurister, psykologer, forskare)	Kvinnor	10	35,4	87,24	87,24	13 732	13 732	38
	Män	8	37,0	90,43	90,43	14 728	14 728	31
	Totalt	18	36,0	89,20	89,20	14 345	14 345	35
Journalister och konstnärer	Kvinnor	18	37,0	63,82	62,12	10 213	10 227	40
	Män	16	.	69,96	61,73	11 368	11 420	38
	Totalt	34	37,0	66,67	61,94	10 749	10 780	39
3 EXPERTER								
	Kvinnor	127	37,0	75,56	75,63	12 078	12 113	45
	Män	205	38,8	85,86	87,00	14 108	14 346	39
	Totalt	332	38,1	82,30	83,07	13 406	13 574	41
Experter inom primärnärings- samt hälso- och sjukvård	Kvinnor	8	40,0	61,76	62,53	9 899	10 080	49
	Män	6	40,0	68,10	68,10	11 357	11 357	35
	Totalt	14	40,0	64,43	64,87	10 514	10 618	43
Experter inom fysik, kemi och teknik	Kvinnor	12	37,9	85,44	85,89	13 922	14 164	47
	Män	98	39,9	77,17	78,07	13 026	13 232	39
	Totalt	110	39,7	77,83	78,69	13 097	13 306	40
Persondatorkonsulter och dataoper.	Kvinnor	6	36,0	71,08	71,08	11 167	11 167	39
	Män	11	37,6	81,71	81,71	13 257	13 257	32
	Totalt	17	36,7	75,88	75,88	12 110	12 110	35
Övriga tekniska experter	Kvinnor	2
	Män	19
	Totalt	21	37,0	74,44	75,69	11 730	12 209	35
Experter inom försäljning och finansiering	Kvinnor	63	36,2	80,48	80,48	12 691	12 691	44
	Män	63	36,6	107,18	108,98	17 137	17 429	41
	Totalt	126	36,4	95,58	96,60	15 205	15 370	43

TABELL 4. HELTIDANSTÄLLDAS MÅNADS- OCH TIMLÖN PER YRKESGRUPP

Yrkesgrupp (ISCO)	Kön	Antalet anställda	Vecko- arbetstid tim	Timlön, ordinare arbetstid	Total timlön	Månadslön, ordinare arbetstid	Total månadslön	Ålder
Administrativa tjänstemän	Kvinnor	36	37,5	70,77	70,77	11 474	11 474	45
	Män	8	33,8	82,15	82,15	12 293	12 293	38
	Totalt	44	37,1	72,07	72,07	11 567	11 567	44
4 KONTORSPERSONAL OCH PERSONAL INOM KUNDSERVICE								
	Kvinnor	297	35,9	62,34	62,87	9 853	9 935	41
	Män	59	37,7	76,65	77,97	12 500	12 714	36
	Totalt	356	36,2	64,48	65,12	10 248	10 349	40
Sekreterare, textbehandlare	Kvinnor	115	36,0	58,45	58,55	9 275	9 290	40
	Män	17	38,5	80,60	82,67	13 356	13 692	36
	Totalt	132	36,3	60,87	61,18	9 720	9 771	39
Löneräknare, försäkringshandläggare	Kvinnor	28
	Män	4
	Totalt	32	35,0	73,94	73,94	11 799	11 799	45
Kontorstjänstemän inom transport och lager	Kvinnor	3
	Män	6
	Totalt	9	40,0	71,03	71,03	11 965	11 965	41
Personal i kundservicearbete inom penningtrafik	Kvinnor	112	36,0	66,90	68,31	10 417	10 631	42
	Män	24	37,0	78,46	80,39	12 598	12 911	35
	Totalt	136	36,1	68,59	70,07	10 735	10 964	41
Övrig personal inom kundservice	Kvinnor	39	35,5	55,57	55,96	8 850	8 913	37
	Män	8	38,2	55,48	56,56	8 983	9 158	33
	Totalt	47	36,2	55,55	56,05	8 870	8 951	36
5 SERVICE-, FÖRSÄLJNINGS- OCH OMSORGSPERSONAL								
	Kvinnor	194	36,6	48,94	49,15	7 945	7 983	38
	Män	193	39,6	60,54	61,18	10 000	10 164	37
	Totalt	387	38,0	54,89	55,32	8 999	9 101	38
Försäljare	Kvinnor	122	37,5	48,65	48,68	7 880	7 885	40
	Män	143	39,5	61,11	61,85	10 066	10 259	38
	Totalt	265	38,6	55,80	56,23	9 134	9 247	39
Restaurang- och storhushållspersonal	Kvinnor	49	35,8	49,43	50,22	8 332	8 480	34
	Män	49	40,2	58,09	58,36	9 715	9 762	34
	Totalt	98	37,7	53,51	54,05	8 981	9 081	34
Sjukhusbiträden, hemhjälpare m.fl.	Kvinnor	8	36,1	46,07	46,07	7 200	7 200	40
	Totalt	8	36,1	46,07	46,07	7 200	7 200	40
Servicepersonal inom personliga tjänster	Kvinnor	14
	Män	1
	Totalt	15	30,4	51,22	51,22	7 807	7 807	35
6 JORDBRUKARE, SKOGSARBETARE M.FL.								
	Kvinnor	4
	Män	24
	Totalt	28	39,1	56,84	56,84	9 688	9 688	37

TABELL 4. HELTIDANSTÄLLDAS MÅNADS- OCH TIMLÖN PER YRKESGRUPP

Yrkesgrupp (ISCO)	Kön	Antalet anställda	Vecko- arbetstid tim	Timlön, ordinare arbetstid	Total timlön	Månadslön, ordinare arbetstid	Total månadslön	Ålder
7 BYGGNADS-, REPARATIONS- OCH TILLVERKNINGSARBETE								
	Kvinnor	28	39,3	52,79	52,90	9 111	9 129	41
	Män	321	39,9	59,88	61,19	10 022	10 391	40
	Totalt	349	39,8	59,32	60,54	9 951	10 292	40
Grovarbetare, byggnadshantverkare, målare m.fl.	Kvinnor	3
	Män	47
	Totalt	50	39,8	58,82	60,06	9 297	10 123	42
Övriga byggnadsarbetare	Kvinnor	2
	Män	58
	Totalt	60	39,8	59,83	60,34	10 494	10 582	38
Smeder och verktygsmakare, maskinställare	Män	20	39,7	60,22	67,12	8 969	10 465	44
	Totalt	20	39,7	60,22	67,12	8 969	10 465	44
Maskinmontörer och reparatörer	Män	67	39,7	57,86	58,13	9 849	9 957	37
	Totalt	67	39,7	57,86	58,13	9 849	9 957	37
El-, tele- och elektronikmontörer och -reparatörer	Män	61	40,0	62,74	64,89	10 367	10 724	40
	Totalt	61	40,0	62,74	64,89	10 367	10 724	40
Personal inom finmekanik och konstindustri	Kvinnor	23	39,3	50,86	51,02	8 640	8 668	42
	Män	35	40,2	59,66	60,13	10 627	10 712	42
	Totalt	58	39,8	56,05	56,39	9 813	9 874	42
Övriga hantverkare	Män	33	40,0	58,67	59,13	10 002	10 077	41
	Totalt	33	40,0	58,67	59,13	10 002	10 077	41
8 PROCESS- OCH TRANSPORTARBETARE								
	Kvinnor	95	38,0	47,14	47,89	5 644	7 282	44
	Män	363	39,4	52,15	55,22	8 617	9 351	38
	Totalt	458	39,2	51,48	54,23	8 201	9 062	39
Processarbetare	Män	16	40,0	49,19	51,55	8 535	8 944	42
	Totalt	16	40,0	49,19	51,55	8 535	8 944	42
Tillverkare av industriprodukter	Kvinnor	90	38,0	46,93	47,69	5 574	7 242	44
	Män	148	38,8	52,20	52,69	7 789	8 485	36
	Totalt	238	38,5	50,51	51,09	7 058	8 075	39
Maskin- och fordonsförare	Kvinnor	1
	Män	198
	Totalt	199	39,7	52,43	56,90	9 062	9 842	39

TABELL 4. HELTIDSANSTÄLLDAS MÅNADS- OCH TIMLÖN PER YRKESGRUPP

Yrkesgrupp (ISCO)	Kön	Antalet anställda	Vecko- arbetstid tim	Timlön, ordinare arbetstid	Total timlön	Månadslön, ordinare arbetstid	Total månadslön	Ålder
9 ÖVRIGA ARBETSTAGARE								
	Kvinnor	44	38,5	44,96	46,01	7 432	7 611	43
	Män	73	38,9	53,88	55,15	9 004	9 232	38
	Totalt	117	38,7	49,99	51,17	8 317	8 523	40
Övrig servicepersonal, t.ex vaktmästare och renhållningsarbetare	Män	19	39,5	58,24	58,27	9 658	9 691	39
	Totalt	19	39,5	58,24	58,27	9 658	9 691	39
Städare, köksbiträden och tvätteripersonal	Kvinnor	35	38,3	44,02	45,26	7 224	7 436	44
	Män	10	37,9	46,33	46,33	8 040	8 040	33
	Totalt	45	38,2	44,55	45,51	7 410	7 574	41
Medhjälpare inom industrin m.fl.	Kvinnor	8	40,0	50,06	50,06	8 566	8 566	40
	Män	44	38,9	54,37	56,76	9 018	9 429	39
	Totalt	52	39,2	53,57	55,52	8 934	9 270	39
SAMTLIGA HELTIDSANSTÄLLDA								
	Kvinnor	863	36,9	60,40	60,74	9 555	9 723	41
	Män	1 388	39,4	66,23	67,82	10 976	11 366	39
	Totalt	2 251	38,6	64,16	65,31	10 470	10 781	40

Anmärkning: löneuppgifter och veckoarbetstid är viktade.

Ålands statistik- och utredningsbyrå

TABELL 5. DELTIDSANSTÄLLDAS MÅNADS- OCH TIMLÖN PER YRKESGRUPP

Yrkesgrupp (ISCO)	Kön	Antalet anställda	Vecko-arbetstid tim	Timlön, ordinare arbetstid	Total timlön	Månadslön, ordinare arbetstid	Total månadslön	Ålder
3 EXPERTER								
	Kvinnor	13	23,2	69,52	69,52	7 472	7 472	44
	Män	10	21,5	103,86	105,11	12 128	12 225	48
	Totalt	23	22,7	84,42	84,96	9 749	9 797	46
4 KONTORSPERSONAL OCH PERSONAL INOM KUNDSERVICE								
	Kvinnor	46
	Män	1
	Totalt	47	22,7	62,00	62,83	6 448	6 534	31
5 SERVICE-, FÖRSÄLJNINGS- OCH OMSORGSPERSONAL								
	Kvinnor	51	.	.	.	5 378	5 378	41
	Män	12	.	.	.	5 946	5 946	26
	Totalt	63	20,0	46,04	46,04	5 476	5 476	38
7 BYGGNADS-, REPARATIONS- OCH TILLVERKNINGSARBETE								
	Kvinnor	4
	Män	18
	Totalt	22	17,7	57,67	58,79	4 940	5 096	43
8 PROCESS- OCH TRANSPORTARBETARE								
	Kvinnor	2
	Män	13
	Totalt	15	.	42,76	42,83	6 673	6 701	48
9 ÖVRIGA ARBETSTAGARE								
	Kvinnor	54	14,0	51,53	51,56	3 093	3 097	40
	Män	8	14,0	104,46	104,46	3 140	3 140	32
	Totalt	62	14,0	61,25	61,28	3 101	3 104	39
SAMTLIGA DELTIDSANSTÄLLDA								
	Kvinnor	175	19,2	55,40	55,71	5 063	5 091	38
	Män	67	17,5	73,79	74,53	7 123	7 187	40
	Totalt	242	18,9	60,23	60,65	5 669	5 708	39

Anmärkning: löneuppgifter och veckoarbetstid är viktade.

Ålands statistik- och utredningsbyrå

3.3 Lönerelationen mellan kvinnor och män

Lönerelationen mellan kvinnor och män kan för några branscher och yrkeskategorier utläsas från tabellerna ovan. Jämförelsen av de heltidsanställdas totala månadslöner ger vid handen att kvinnornas löner är 14,5% lägre än männens löner. Kvinnornas genomsnittliga arbetstid är dock också 6,4% kortare än männens. Det går dock inte att fastställa i hur hög grad kvinnor och män har olika lön trots att de utför samma arbete, eftersom arbetsuppgifterna och de kvalifikationer de kräver kan variera också inom de olika yrkesgrupperna inom en bransch. För att undvika arbetstidens påverkan på löneinkomster jämförs nedan samtliga arbetstagarnas timlöner per kön (se tabellerna 6a och 6b).

Tabell 6a. Lönerelation. Kvinnors totala timlön i relation till mäns timlön 1999 i procent, samtliga arbetstagare, enligt bransch och yrkeskod

	Ledning	Förmän	Operativ personal	Service-personal	Admin. personal	Totalt
Industri	.	116,7	92,7	88,6	83,5	91,0
Energi- och vatten	92,6
Bygg	.	.	101,0	.	.	85,1
Handel	.	.	83,0	59,4	.	81,2
Hotell och restaurang	.	97,0	92,1	.	.	88,0
Transport, post o tele	.	.	97,1	.	.	91,8
Finansiering o försäkring	85,6	72,4	77,6	33,7	.	61,0
Företagstjänster	.	94,4	80,2	.	.	78,2
Övriga tjänster	.	.	93,2	.	.	85,3
Totalt	88,2	93,2	95,4	62,8	81,9	87,9

Tabell 6b. Lönerelation. Kvinnors totala timlön i relation till mäns timlön 1999 i procent, samtliga arbetstagare, enligt ISCO-yrkesgrupp.

Yrkesgrupp	Lönerelation kvinnor/män	Yrkesgrupp	Lönerelation kvinnor/män
Chefer	110,5	Jordbrukare, skogsarb. m.fl.	.
Specialister	85,1	Byggnadsarb., repar. tillverk.	85,0
Experter	85,5	Process- och transportarbete	87,2
Kontor och kundserv.	80,6	Övrigt arbete	77,3
Försäljning och omsorg	79,7	Samtliga arbets kategorier	87,9

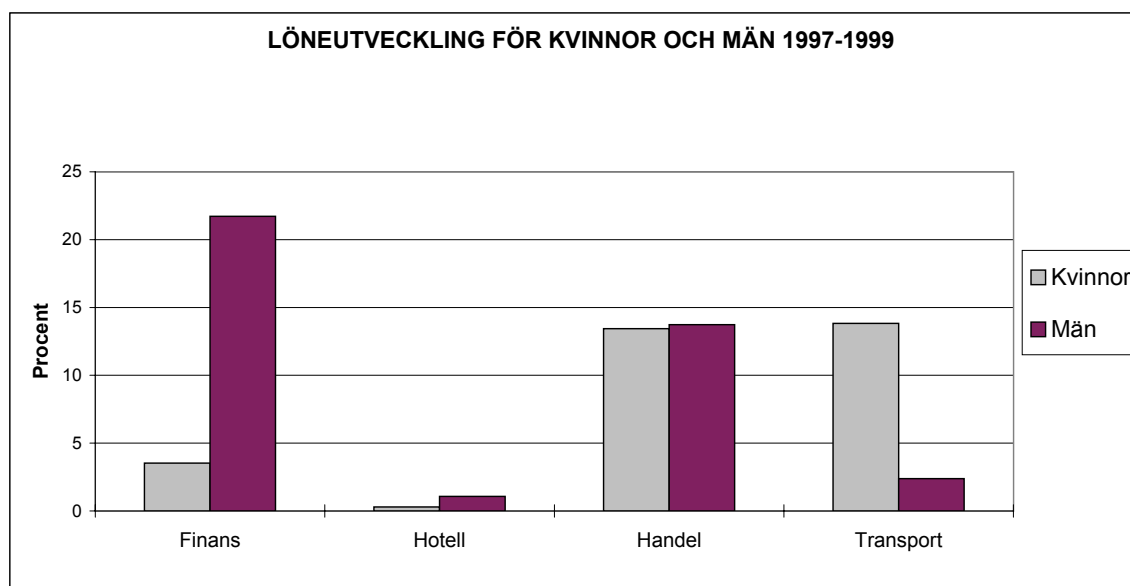
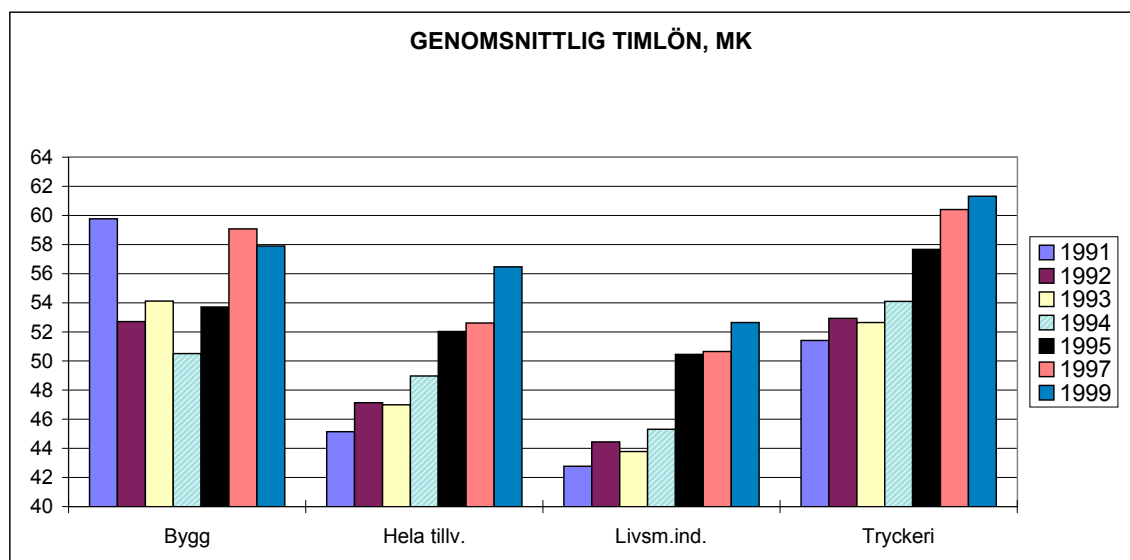
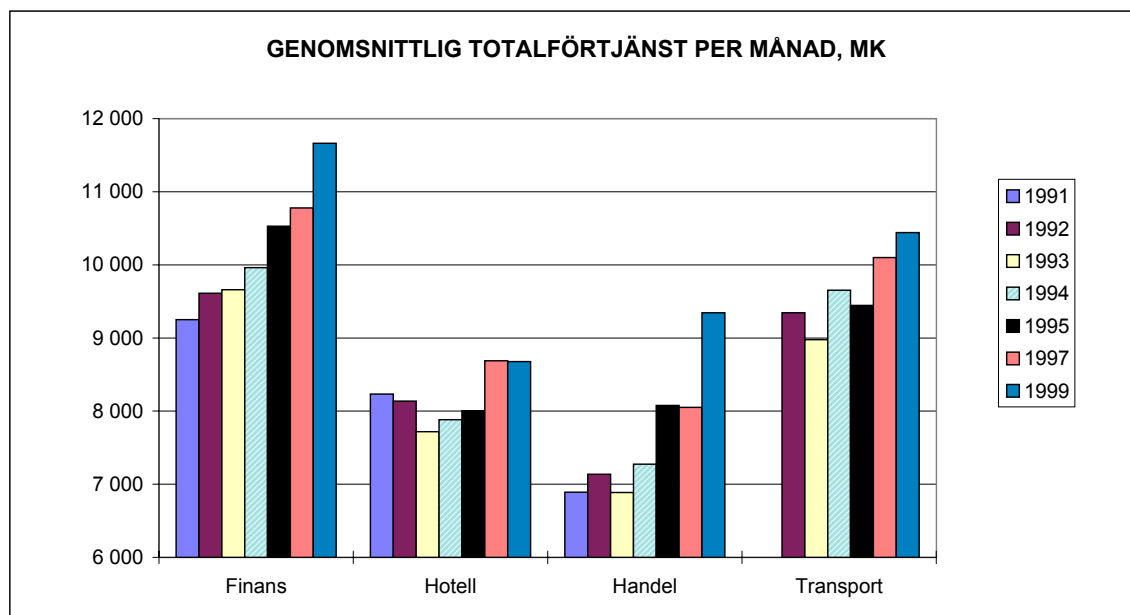
3.4 Löneutveckling

De två första diagrammen på följande sida visar utvecklingen av lönerna för heltidsanställd operativ personal i de branscher där jämförelsematerial finns för en längre period. För månadsavlönade har medellönen stigit från 1997 till 1999 inom alla branscher utom hotell och restaurang, där den var i det närmast oförändrad. Det senaste årets uppgifter är hämtade från tabell 4. Läsaren bör observera att skalan med månadslön inte börjar med noll. Det gäller även nästa figur med timlön.

I den mellersta figuren på samma sida visas utvecklingen av medellönerna inom byggverksamheten och hela tillverkningsindustrin samt delbranscherna livsmedelsindustri och förlagsverksamhet och tryckning. Timlönen för produktionspersonalen inom byggverksamheten sjönk från 1997 till 1999. Det bör dock observeras att svarsprocenten oftast varit lägst bland byggföretagen, vilket innebär att den slumpmässiga variationen torde vara störst inom byggbranschen. Inom industrin noteras en ökning på ca 2 mk/timme. Det finns betydande skillnader mellan industrins delbranscher. Medellönen för personalen inom förlagsverksamhet och tryckning är fortsättningsvis högre än inom livsmedelsindustrin.

I den sista figuren på sidan visas löneutvecklingen från 1997 till 1999 för **operativ** personal fördelad enligt kön. Uppgifterna gäller totalförtjänsten för heltidsanställda. Inom branscherna hotell och restaurang samt handel har kvinnornas medellön ökat mera än männens medan männens löner har ökat snabbare än kvinnornas inom finans och försäkring samt transport. Inom finans och försäkring har männens löner ökat avsevärt snabbare än kvinnornas: 21,7% respektive 3,5%.

LÖNEUTVECKLINGEN FÖR HELTIDSANSTÄLLD OPERATIV PERSONAL:



3.5 Lönespridning

Medellönen ger en otillräcklig bild av löneläget i en bransch och yrkesgrupp eftersom den inte visar variationen i löntagarnas löner. Lönen för olika personer med samma typ av arbetsuppgifter kan variera mycket beroende på bland annat erfarenhet och ålder. Ett sätt att ge en mer nyanserad bild av löneläget i en bransch är att visa lönespridningen för olika yrkeskategorier. Här används **kvartiler** som mått på lönespridningen.

Kvartilerna räknas ut genom att de anställdas löner rangordnas i stigande ordning. 25 procent av observationerna finns under den undre kvartilen och 25 procent över den övre kvartilen. 50 procent av observationerna ligger således mellan den undre och den övre kvartilen. **Medianen** kännetecknas av att 50 procent av observationerna finns under **medianen** och 50 procent ligger över medianvärdet. Kvartilerna och medianen belyses genom ett praktiskt exempel nedan i texten till tabell 7.

I **tabell 7** visas lönespridningen för heltidsanställda oavsett löneformen (månads- eller timlön). Förutom kvartilerna redovisas den genomsnittliga månadslönen som också framgår av tabell 4. Samtliga medeltal är beräknade från viktade observationer. Kvartilvärdena visar att lönerna varierar mycket inom en och samma yrkesgrupp. Exempelvis hälften av de anställda i yrkesgruppen försäljare (kod 52) har mellan 7 391 och 9 819 mk i månaden. Medianen 8 521 mk är lägre än medelvärdet i denna grupp. Hälften av de anställda har således lägre månadslön än 8 521 mk och den andra hälften har högre lön. Lönespridningen bland den operativa personalen uppvisar små förändringar jämfört med 1997.

För att åskådliggöra lönespridningen på ett annat sätt än i tabellen 7 visas spridningen för ISCO-huvudgruppernas heltidsanställda personal i form av histogram på de följande sidorna. Staplarna visar anställdas antal i varje lönegrupp. Månadslönen är grupperad så att varje stapel utgör en grupp med intervall av 1 000 mk. Observera att det finns en del personal vars ordinarie månadsinkomster är mycket låga då merparten består av olika tillägg eller är prestationsbaserade. I figurerna ingår en linje som beskriver hur en normalfördelning med motsvarande genomsnitt och varians skulle se ut.

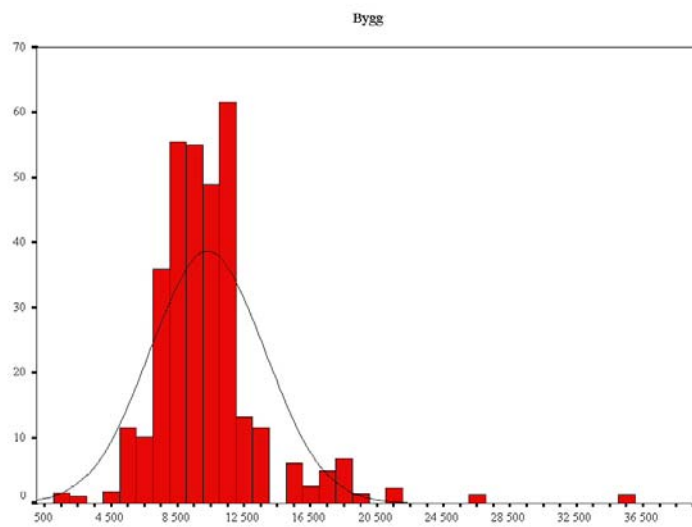
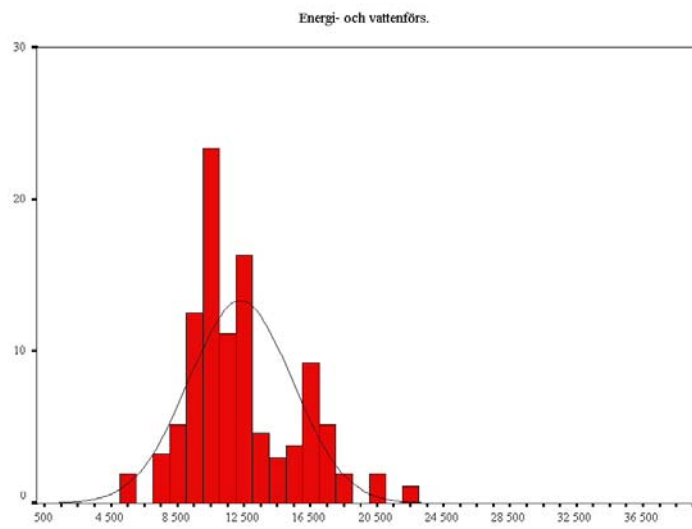
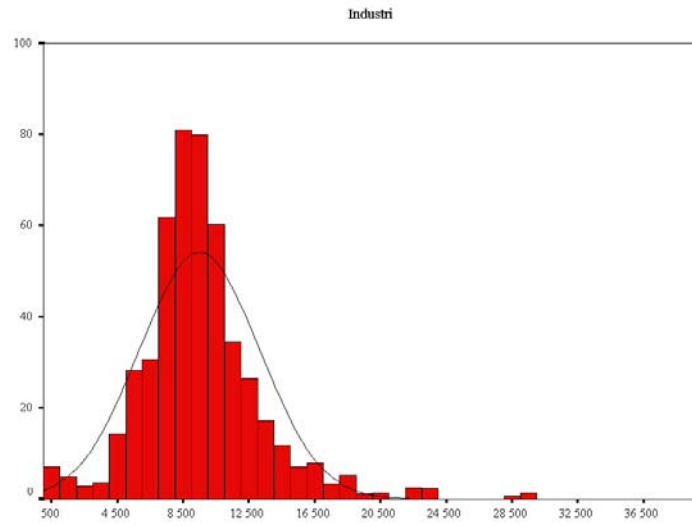
TABELL 7. MEDIANER, KVARTILER OCH VIKTADE MEDELTA

Antal anställda och månadslöner för ordinarie arbetstid inom olika yrkesgrupper 1999
Endast heltidsanställda (över 30 veckotimmar)

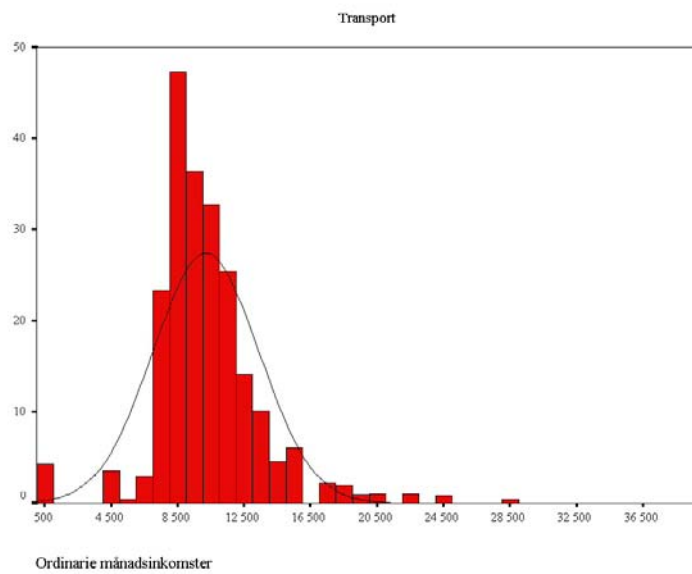
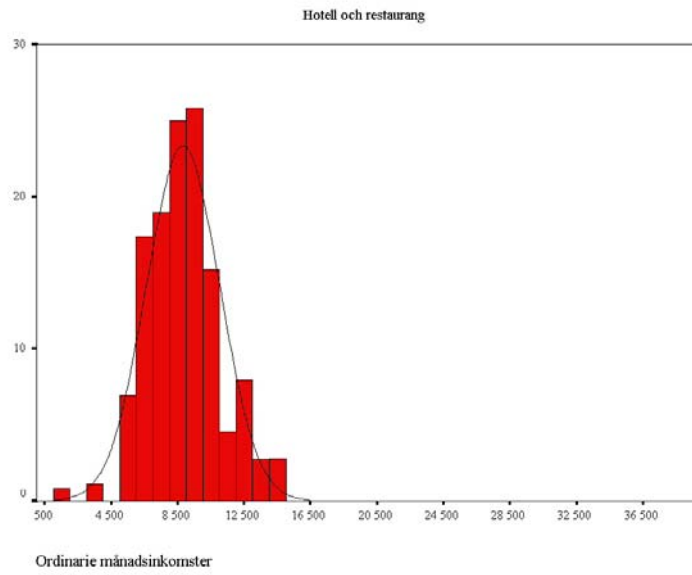
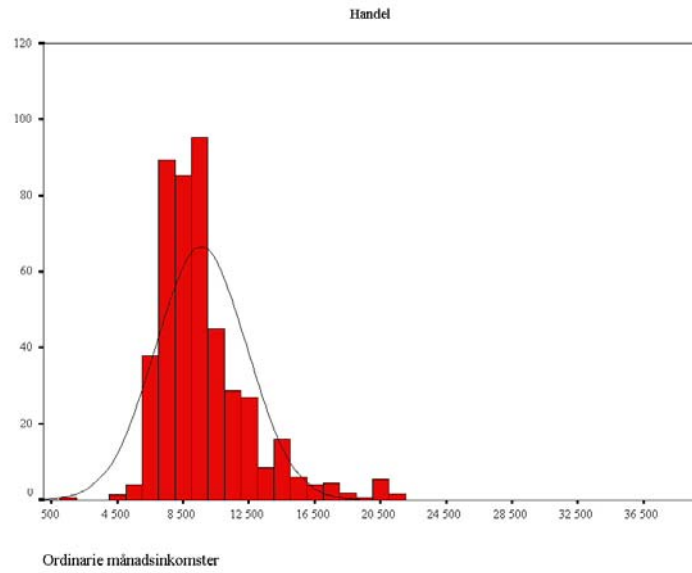
ISCO Yrkeskod	ISCO Kodnr	Antal anställda	Undre kvartil	Median	Övre kvartil	Viktat medeltal
1 CHEFER OCH HÖGRE TJÄNSTEMÄN	1	99	13 538	16 025	19 042	17 344
VD, Drifts- och verksamhetschefer	122	33	14 123	16 052	19 606	17 706
Chefer för särskilda funktioner	123	66	12 704	15 887	19 151	17 088
2 SPECIALISTER	2	132	10 001	12 681	14 972	12 978
Dataspecialister	213	55	12 500	14 000	16 118	14 499
Läkare, apotekare och övriga specialister inom hälso- och sjukvård	222	25	10 003	11 976	15 930	12 897
Övriga specialister (t.ex. jurister, psykologer, forskare)	240	18	14 235	14 556	15 281	14 345
Journalister och konstnärer	245	34	8 965	9 946	12 510	10 749
3 EXPERTER	3	332	10 160	12 503	15 000	13 406
Experter inom primärnäringsar samt hälso- och sjukvård	32	14	8 076	11 702	14 548	10 514
Experter inom fysik, kemi och teknik	311	110	10 494	12 248	15 213	13 097
Persondatorkonsulter och dataoper.	312	17	10 001	12 504	13 448	12 110
Övriga tekniska experter	310	21	8 103	10 053	13 492	11 730
Experter inom försäljning och finansiering	341	126	11 316	14 001	19 151	15 205
Administrativa tjänstemän	343	44	9 896	11 958	12 908	11 567
4 KONTORSPERSONAL OCH PERSONAL INOM KUNDSERVICE	4	356	8 584	9 999	11 376	10 248
Sekreterare, textbehandlare	411	132	8 052	9 199	10 789	9 720
Löneräknare, försäkringshandläggare	412	32	10 408	11 571	13 435	11 799
Kontorstjänstemän inom transport och lager	413	9	10 807	11 206	12 000	11 965
Personal i kundservicearbete inom penningtrafik	421	136	9 378	10 424	11 500	10 735
Övrig personal inom kundservice	422	47	6 430	8 890	10 477	8 870
5 SERVICE-, FÖRSÄLJNINGS- OCH OMSORGSPERSONAL	5	387	7 363	8 509	9 760	8 999
Försäljare	52	265	7 391	8 521	9 819	9 134
Restaurang- och storköshållspersonal	512	99	7 725	9 007	10 148	8 981
Sjukhusbiträden, hemhjälpare m.fl.	513	8	6 006	6 906	8 418	7 200
Servicepersonal inom personliga tjänster	514	15	6 931	7 797	8 311	7 807
6 JORDBRUKARE, SKOGSARBETARE M.FL.	6	28	8 494	10 160	10 650	9 688
7 BYGGNADS-, REPARATIONS- OCH TILLVERKNINGSARBETE	7	349	8 696	10 000	11 163	9 951
Grovarbetare, byggnadshantverkare, målare m.fl.	710	50	8 352	9 870	10 700	9 297
Övriga byggnadsarbetare	712	60	9 375	11 000	11 613	10 494
Smeder och verktygsmakare, maskinställare	720	20	8 222	9 078	9 821	8 969
Maskinmontörer och reparatörer	723	67	8 000	9 400	11 081	9 849
El-, tele- och elektronikmontörer och -reparatörer	724	61	9 043	10 416	11 161	10 367
Personal inom finmekanik och konstindustri	73	58	8 128	9 686	11 174	9 813
Övriga hantverkare	74	33	9 089	9 869	11 349	10 002
8 PROCESS- OCH TRANSPORTARBETARE	8	458	7 000	8 461	9 676	8 201
Processarbetare	81	16	7 502	7 792	9 019	8 535
Tillverkare av industriprodukter	82	243	5 397	7 110	8 700	7 058
Maskin- och fordonsförare	83	199	7 753	8 935	10 019	9 062
9 ÖVRIGA ARBETSTAGARE	9	117	7 451	8 360	9 345	8 317
Övrig servicepersonal, t.ex. vaktmästare och renhållningsarbetare	910	19	7 486	9 248	10 503	9 658
Städare, köksbiträden och tvätteripersonal	913	46	6 862	7 869	8 933	7 410
Medhjälpare inom industrin m.fl.	93	52	8 115	8 725	9 648	8 934
SAMTLIGA HELTIDANSTÄLLDA	1-9	2 258	8 232	9 745	11 814	10 470

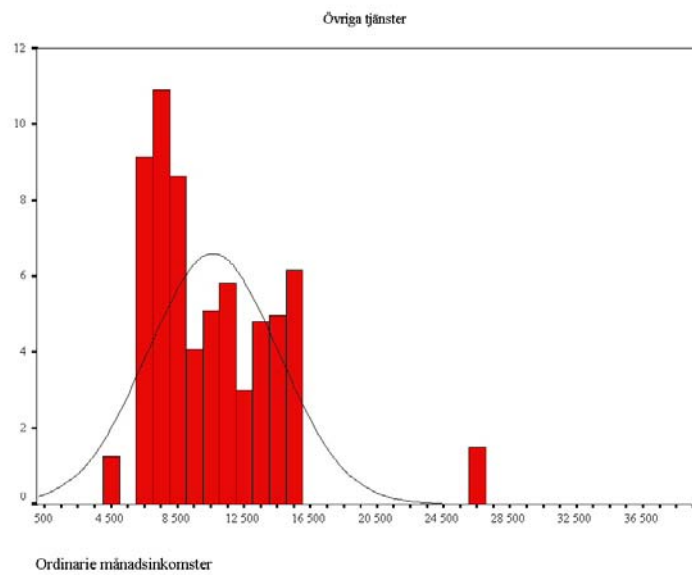
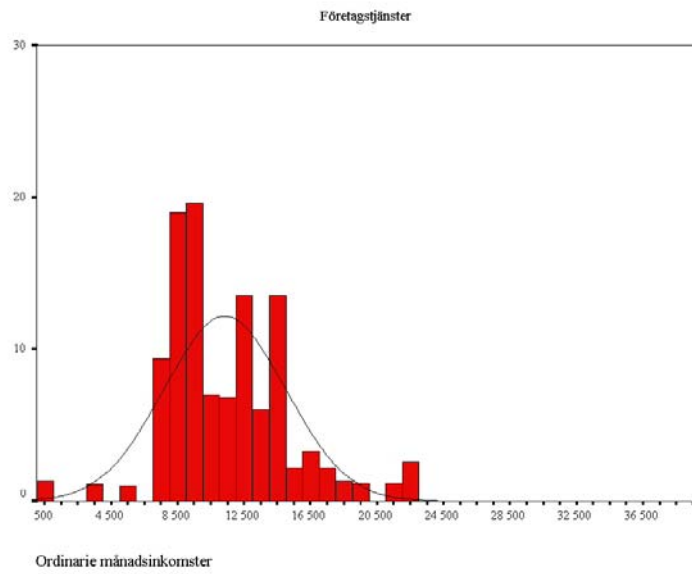
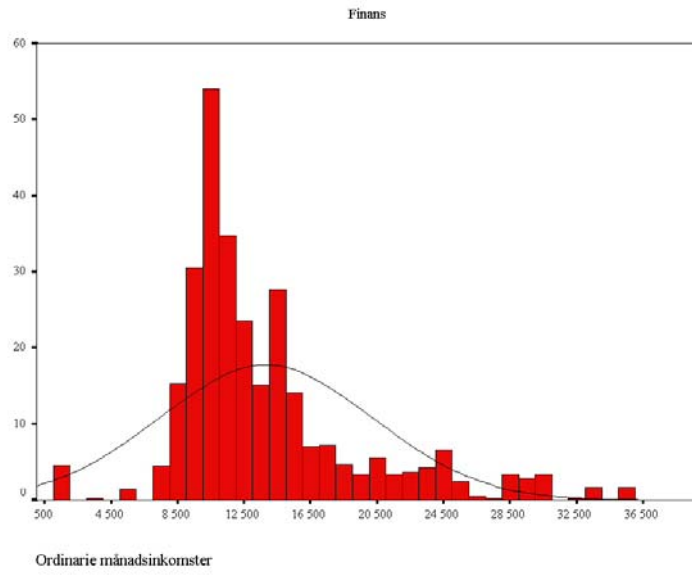
Anmärkning: löneuppgifterna är viktade.
Ålands statistik- och utredningsbyrå

LÖNESPRIDNINGEN FÖR HELTIDSANSTÄLLD PERSONAL, ORDINARIE ARBETSTID



Ordinarie månadsinkomster





BILAGA 1. BRANSCHER OCH DELBRANSCHER I UNDERSÖKNINGEN

BRANSCH

Delbransch

TILLVERKNINGSINDUSTRI

Tillverkning av livsmedel

Tillverkning av trävaror

Förlagsverksamhet och tryckning

Tillverkning av kemikalier och kemiska varor

Tillverkning av gummi- och plastvaror

Metallindustri

Tillverkning av maskiner och utrustning

Övrig tillverkning

ENERGI- OCH VATTENFÖRSÖRJNING

Energiförsörjning

Vattenförsörjning

BYGGVERKSAMHET

Husbyggande

Bygginstallation och slutbehandling

Anläggningsverksamhet

HANDEL

Partihandel

Detaljhandel

HOTELL- OCH RESTAURANGVERKSAMHET

Hotell- och annan inkvarteringsverksamhet

Restaurangverksamhet

TRANSPORT OCH POST- OCH TELEKOMMUNIKATIONER

Vägtransport

Stödtjänster till transport

Telekommunikationer

Lufttransport

FINANSIERING OCH FÖRSÄKRING

Finansiering

Försäkring

FÖRETAGSTJÄNSTER

Fastighetsverksamhet

Databehandlingsverksamhet

Företagslednings-, juridiska och marknadsföringstjänster

Andra företagsstjänster

ÖVRIGA TJÄNSTER

Övrig läkarverksamhet

Miljöhygien

Rekreations-, kultur- och sportverksamhet

Annan serviceverksamhet

BILAGA 2. BESKRIVNING AV YRKESKODERNA

1. Ledande arbetsuppgifter

Personal med självständigt kvalificerat arbete. Chefer och föreståndare som självständigt leder enhet med hjälp av underställd personal eller självständigt handhar eller utför mångsidiga arbetsuppgifter. Arbetet kräver ingående kännedom om tillämpade rutiner.

2. Förmansuppgifter

Personal med kvalificerat arbete. Personal som är i förmansställning i förhållande till underställd biträdespersonal. Arbetet sker efter allmänna anvisningar och förutsätter god kännedom om tillämpade rutiner och förmåga att göra egna bedömningar.

3. Prestationsuppgifter

Operativ- eller produktionspersonal för vars arbete det finns detaljerade anvisningar eller givna underlag. Arbetet förutsätter viss kännedom om tillämpade rutiner. Det här är den största personal-kategorin. Begreppet **produktionspersonal** används bara för anställda med oregelbunden arbetstid och därmed timlön inom byggverksamhet och tillverkningsindustri.

3.a Servicepersonal

Till den här gruppen hör vissa typer av befattningar såsom vaktmästare, städare, kökspersonal, telefonister, lagerarbetare.

3.b Administrativ personal

I branscherna handel, byggverksamhet, tillverkningsindustri, transporter, tekniska tjänster, fastighetstjänster och energiförsörjning kan denna grupp enkelt urskiljas med hjälp av namnet på befattningen. Hit hör kontorister, löneräknare, sekreterare.

BILAGA 3. EXEMPEL PÅ BEFATTNINGAR I DE OLIKA YRKESKODERNA PER BRANSCH

TILLVERKNINGSINDUSTRI

Ledande tjänstemän: ekonomichef, teknisk chef, försäljningsdirektör

Förmän: arbetsledare, faktor, tryckeriarbetare, verkmästare, slakteriförman, försäljningschef, tekniker, redovisningschef, ostmästare, annonschef, driftschef

Produktionspersonal: slaktare, försäljare, köttstyckare, maskinskötare, reparatör, timmerman, journalist, annonskonsulent, svetsare, bageriarbetare

ENERGI- OCH VATTENFÖRSÖRJNING

Förmän: driftschef, ingenjör

Operativ personal: montör, förbrukningsgranskare, maskinskötare

BYGGVERKSAMHET

Förmän: arbetsledare, ekonomichef, inköpschef, lagerchef, kontorschef

Produktionspersonal: murare, snickare, armerare, målare, elektriker, isolerare, rörmontör

HANDEL

Ledande tjänstemän: avdelningschef, provisor, ekonomichef, butikschef

Förmän: avdelningsföreståndare, lagerförman, farmaceut, verkmästare

Operativ personal: försäljare, montör, expedit, partiförsäljare, dekoratör

HOTELL - OCH RESTAURANGVERKSAMHET

Förmän: bokningschef, barmästare, receptionschef, hovmästare, köksmästare

Operativ personal: kock, servitör, kallskänka, portier, receptionist

TRANSPORT OCH POST- OCH TELEKOMMUNIKATIONER

Förmän: arbetsledare, ekonomichef, speditjonschef, verkmästare, teleingenjör

Operativ personal: chaufför, mekaniker, tekniker, försäljare

FINANSIERING OCH FÖRSÄKRING

Ledande tjänstemän: direktör, kreditchef, placeringschef, systemchef

Förmän: huvudbokförare, kontorschef, systemplanerare

Operativ personal: kontorist, skadereglerare, funktionärer, kundtjänst

FÖRETAGSTJÄNSTER

Förmän: arbetsledare, driftschef

Operativ personal: serviceman, tvättbiträde, chaufför

ÖVRIGA TJÄNSTER

Förmän: arkitekt, ingenjör, jurist, ekonom

Operativ personal: kontorist, redovisare, ritare

I de branscher där administrativ och servicepersonal särredovisas är grupperna enhetliga:

Administrativ personal: kontorist, löneräknare, sekreterare, bokförare, fakturerare

Servicepersonal: vaktmästare, städare, kökspersonal, lagerarbetare, telefonist

BILAGA 4. STATISTIKCENTRALEN I FINLANDS YRKESKLASSIFICERING (ISCO-97)

Yrkesklassificering ISCO bygger på idén att yrket klassificeras enligt arbetets krav på arbetskunskap, oavsett den anställdas utbildning eller branschtillhörighet. Detta innebär att en textbehandlare som arbetar på en fabrik har samma yrke som en textbehandlare på en advokatbyrå, om deras arbetsuppgifter kräver samma yrkeskunskap. Yrkesgruppen bygger på arbetsuppgifternas art, på hur krävande de är och på de yrkeskunskaper som förvärvats endera i arbetet eller genom utbildning (Statistikcentralen 1998, Handböcker 14).

I samband med denna rapport har några nya aggregationsnivåer skapats så att gruppindelningen lämpar sig för det åländska underlagsmaterialet. Huvudgrupperna (1-siffernivån) överensstämmer dock med Statistikcentralens koder.

Yrkesbenämning	ISCO-kod
1 CHEFER OCH HÖGRE TJÄNSTEMÄN	1
VD, Drifts- och verksamhetschefer	122
Chefer för särskilda funktioner	123
2 SPECIALISTER	2
Dataspecialister	213
Läkare, apotekare och övriga specialister inom hälso- och sjukvård	222
Övriga specialister (t.ex. jurister, psykologer, forskare)	240
Journalister och konstnärer	245
3 EXPERTER	3
Experter inom primärnärings- samt hälso- och sjukvård	32
Experter inom fysik, kemi och teknik	311
Persondatorkonsulter och dataoper.	312
Övriga tekniska experter	310
Experter inom försäljning och finansiering	341
Administrativa tjänstemän	343
4 KONTORSPERSONAL OCH PERSONAL INOM KUNDSERVICE	4
Sekreterare, textbehandlare	411
Löneräknare, försäkringshandläggare	412
Kontorstjänstemän inom transport och lager	413
Personal i kundservicearbete inom penningtrafik	421
Övrig personal inom kundservice	422
5 SERVICE-, FÖRSÄLJNINGS- OCH OMSORGSPERSONAL	5
Försäljare	52
Restaurang- och storhushållspersonal	512
Sjukhusbiträden, hemhjälpare m.fl.	513
Servicepersonal inom personliga tjänster	514

6 JORDBRUKARE, SKOGSARBETARE M.FL.	6
7 BYGGNADS-, REPARATIONS- OCH TILLVERKNINGSARBETE	7
Grovarbetare, byggnadshantverkare, målare m.fl.	710
Övriga byggnadsarbetare	712
Smeder och verktygsmakare, maskinställare	720
Maskinmontörer och reparatörer	723
El-, tele- och elektronikmontörer och -reparatörer	724
Personal inom finmekanik och konstindustri	73
Övriga hantverkare	74
8 PROCESS- OCH TRANSPORTARBETARE	8
Processarbetare	81
Tillverkare av industriprodukter	82
Maskin- och fordonsförare	83
9 ÖVRIGA ARBETSTAGARE	9
Övrig servicepersonal, t.ex vaktmästare och renhållningsarbetare	910
Städare, köksbiträden och tvätteripersonal	913
Medhjälpare inom industrin m.fl.	93

