



Ålands statistik- och  
utredningsbyrå

[www.asub.aland.fi](http://www.asub.aland.fi)

Iris Åkerberg, statistiker

Tel 25496

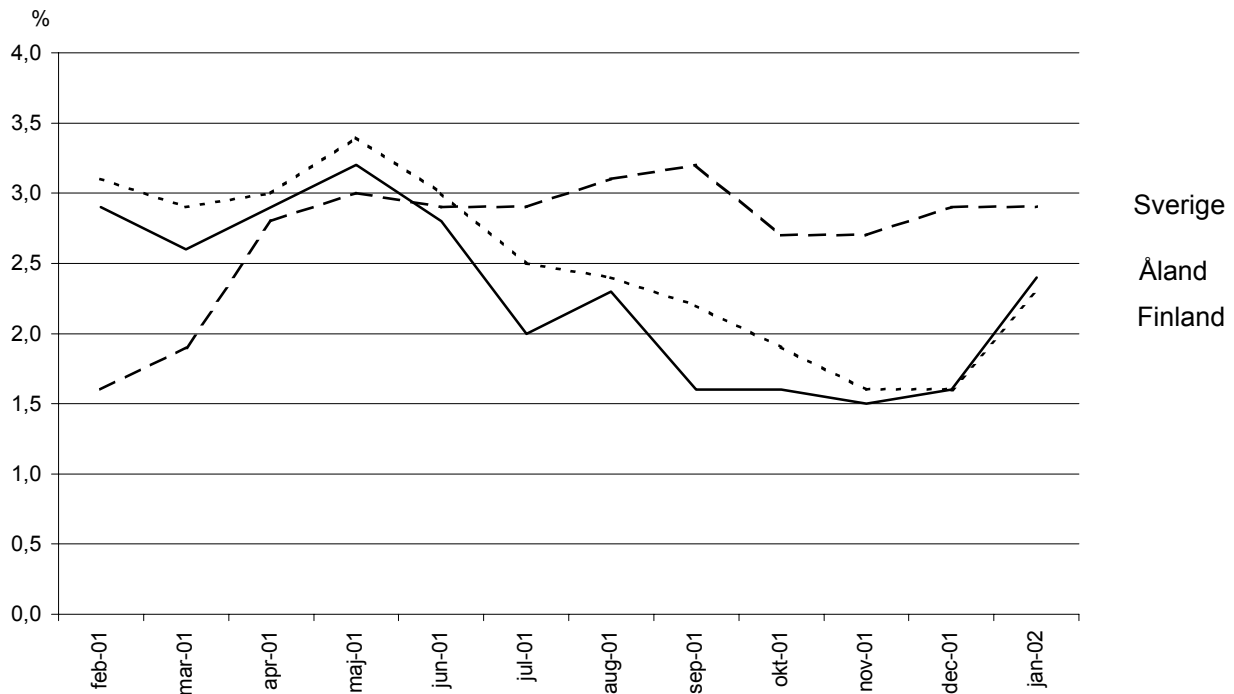
STATISTIKMEDDELANDE 11.3.2002

KPI 2002:1

## KONSUMENTPRISINDEX FÖR ÅLAND

Januari 2002

### Förändringar i konsumentprisindex under tolv månaders perioder



## REVIDERAT KONSUMENTPRISINDEX

Det åländska konsumentprisindexet har reviderats. Innehållet i indexkorgen samt viktstrukturen har förnyats för att bättre motsvara den privata konsumtionen år 2000. Indexet beräknas fr o m januari 2002 enligt ett nytt basår, nämligen 2000=100. ÅSUBs statistikmeddelande har därför förnyats. Förutom införande av nya indextal fr o m år 2000 (2000=100) publiceras även den årsvisa förändringen sedan 1986 per månad. Dessutom publiceras även indexserien 1995=100 fortsättningsvis. Undergrupperna redovisas inte längre i den månatliga sammanställningen. Den som är intresserad av förändringen i någon speciell undergrupp kan kontakta ÅSUB för mer information.

Under de senaste tolv månaderna, från januari 2001 till januari 2002, steg de åländska konsumentpriserna i genomsnitt med 2,4 procent. I december var inflationstakten 1,6 procent. Inflationen påverkades mest, 1,3 procentenheter, av att priserna inom huvudgruppen livsmedel och alkoholfria drycker höjdes med 8,7 procent. Huvudgrupperna kläder och skodon samt rekreation och kultur påverkade indexförändringen med 0,3 procentenheter.

Från december 2001 till januari 2002 steg priserna med 1,1 procent. Priserna inom huvudgrupperna livsmedel och alkoholfria drycker samt kommunikationer ökade snabbast på månadsbasis.

Den finländska inflationstakten var 2,3 procent i januari. I december 2001 var inflationen 1,6 procent. Inflationen påverkades mest av högre livsmedelspriser. Från december 2001 till januari 2002 steg konsumentpriserna med 0,4 procent.

Inflationstakten för EMU-länderna i genomsnitt, mätt med det harmoniserade konsumentprisindexet (HIKP), var i december 2001 preliminärt 2,1 procent. Mätt med HIKP var ökningstakten i Finland 2,3 procent, medan Sveriges ökningstakt mättes till 3,2 procent under samma period.

### Hur konsumentprisindex används

*Ett exempel*

1. Förändringen av totalindex från mars 2001 till januari 2002:

$$\frac{103,4 - 101,6}{101,6} \times 100 = 1,8 \%$$

2. 500 mk i 1989 års penningvärde omräknat till motsvarande värde 2001:

Konsumentprisindex (1985=100) 1989: 120,0; 2001: 154,9

$$\frac{154,9}{120,0} \times 500 = 645,42 \text{ mk}$$

## PROCENTUELLA FÖRÄNDRINGAR, MÅNADSVIS OCH I TOLVMÅNADERSPERIODER HUVUDGRUPPER

Huvudgrupper	För Åland				För Finland	
	Okt- Nov	Nov- Dec	Dec- Jan	2001:1- 2002:1	Dec- Jan	2001:1- 2002:1
01 Livsmedel och alkoholfria drycker	0,0	0,5	4,4	8,7	3,4	7,0
02 Alkoholhaltiga drycker och tobak	0,0	0,9	0,7	2,0	0,7	1,9
03 Kläder och skodon	0,8	0,0	-1,0	4,9	-9,4	1,0
04 Bostäder, vatten, elektricitet, gas o andra bränslen	-0,7	-0,8	0,6	-0,8	0,4	0,1
05 Inventarier, hushållsutrustning o rutinunderhåll	0,1	0,0	0,2	1,1	-0,2	1,7
06 Hälsovård	0,0	0,0	1,8	2,7	1,6	4,3
07 Transport	0,0	-0,3	0,0	0,2	0,2	0,3
08 Kommunikationer	0,0	0,0	2,2	2,5	-0,2	0,7
09 Rekreation och kultur	-0,6	0,7	-0,3	2,2	0,4	3,3
10 Utbildning	0,0	0,0	0,0	2,4	0,0	2,6
11 Restauranger och hotell	0,3	0,1	0,9	2,2	1,7	2,1
12 Diverse varor och tjänster	-0,3	0,1	1,3	2,1	0,7	2,7
<b>Totalindex</b>	<b>-0,2</b>	<b>0,0</b>	<b>1,1</b>	<b>2,4</b>	<b>0,4</b>	<b>2,3</b>

# KONSUMENTPRISINDEX FÖR ÅLAND

## HUVUDGRUPPER

2000=100

Vikt	Total-index	Livs-medel och alkoholfria drycker	Alkoholhaltiga drycker och tobak	Kläder och skodon	Bostäder, vatten, elektricitet, gas o andra bränslen	Inventarier, hush. utrustn. o under-håll av bostaden	Hälsö- vård	Trans- port	Kommuni- kationer	Rekrea- tion och kultur	Utbild- ning	Restaur- anger och hotell	Diverse varor och tjänster
0/00	1 000,0	145,3	64,7	51,0	166,9	54,1	44,5	160,2	36,0	129,0	5,4	77,7	65,4
2000	<b>100,0</b>	100,0	100,0	100,0	100,0	100,0	100,0	100,0	100,0	100,0	100,0	100,0	100,0
2001	<b>102,0</b>	103,8	101,9	101,3	103,0	101,0	101,3	99,1	99,5	102,4	103,4	104,5	102,4
<b>2000</b>													
Jan	<b>99,0</b>	100,9	98,8	98,0	96,2	101,2	98,8	98,6	102,2	98,9	98,2	100,4	101,1
Feb	<b>98,9</b>	100,4	99,3	95,7	96,8	99,9	98,7	99,1	102,2	99,4	98,2	99,0	102,1
Mar	<b>99,4</b>	100,1	99,4	99,6	97,2	99,8	99,4	100,4	102,2	99,7	98,2	99,1	102,1
Apr	<b>99,4</b>	100,0	99,4	100,8	97,8	99,3	99,7	99,4	102,4	99,6	99,0	99,1	103,0
Maj	<b>99,7</b>	99,2	100,1	101,0	98,9	99,5	99,8	101,1	100,1	99,3	99,0	98,8	102,8
Jun	<b>99,9</b>	99,7	100,1	101,4	99,3	99,5	99,8	102,3	94,6	99,7	99,0	98,9	102,8
Jul	<b>100,1</b>	99,1	100,4	100,7	100,6	99,6	100,3	101,5	92,0	100,4	99,0	100,3	102,8
Aug	<b>100,4</b>	98,8	100,4	100,8	101,4	100,4	100,4	101,0	98,1	100,0	99,0	100,9	102,8
Sep	<b>101,1</b>	100,2	100,5	100,4	102,7	100,4	100,4	102,2	101,5	100,3	102,6	100,9	103,2
Okt	<b>100,7</b>	99,6	100,5	100,6	103,3	100,1	101,0	98,7	101,5	101,1	102,6	100,9	102,3
Nov	<b>100,7</b>	100,9	100,5	100,4	103,2	100,2	100,9	98,4	101,5	100,5	102,6	100,9	101,9
Dec	<b>100,6</b>	101,1	100,5	100,6	102,7	100,2	100,9	97,3	101,5	101,1	102,6	100,9	101,9
<b>2001</b>													
Jan	<b>100,9</b>	102,4	101,6	97,8	102,3	100,5	101,2	97,8	100,6	100,6	102,6	103,9	101,1
Feb	<b>101,4</b>	103,2	101,7	96,9	102,8	100,7	101,2	98,5	100,3	101,3	102,6	104,0	102,1
Mar	<b>101,6</b>	102,9	101,8	101,0	102,6	100,7	101,1	98,4	100,2	102,0	102,6	104,0	102,1
Apr	<b>102,0</b>	102,4	101,8	101,7	102,5	100,7	100,6	100,4	100,2	102,9	102,6	104,0	103,0
Maj	<b>102,5</b>	103,0	101,9	101,6	104,0	101,0	100,6	101,6	100,7	102,6	102,6	104,2	102,8
Jun	<b>102,4</b>	102,0	101,9	101,9	104,5	101,2	100,6	101,1	97,1	103,0	102,6	104,5	102,8
Jul	<b>101,9</b>	102,3	102,0	101,3	104,2	101,0	101,3	98,8	93,7	103,0	102,6	104,5	102,8
Aug	<b>102,4</b>	105,9	102,0	101,6	104,0	101,0	101,3	98,8	97,4	102,4	102,6	104,7	102,8
Sep	<b>102,6</b>	104,2	102,0	102,0	104,0	101,1	101,3	99,8	100,9	102,7	105,1	104,7	103,2
Okt	<b>102,3</b>	105,2	102,0	102,6	102,8	101,4	102,1	98,1	100,9	103,0	105,1	104,7	102,3
Nov	<b>102,1</b>	105,2	102,0	103,6	101,8	101,5	102,1	98,2	100,9	102,4	105,1	105,1	101,9
Dec	<b>102,3</b>	106,6	103,0	103,6	100,9	101,4	102,1	98,0	100,9	103,1	105,1	105,2	101,9
<b>2002</b>													
Jan	<b>103,4</b>	111,3	103,6	102,6	101,5	101,6	104,0	97,9	103,1	102,8	105,1	106,1	103,2



## FÖRÄNDRINGAR I KONSUMENTPRISINDEX UNDER TOLVMÅNADERSPERIODER

År													Års-
	Jan	Feb	Mar	Apr	Maj	Jun	Jul	Aug	Sep	Okt	Nov	Dec	medelt
1986	2,8	3,0	1,9	1,8	1,5	2,1	1,8	2,3	2,2	2,5	2,0	2,3	2,2
1987	2,9	3,2	3,6	4,3	4,0	3,8	4,3	3,8	4,0	4,0	4,1	4,2	3,8
1988	4,4	4,1	4,6	4,2	5,6	5,8	5,4	5,5	6,1	6,0	6,1	6,9	5,4
1989	5,8	6,3	6,8	7,1	6,6	7,4	7,6	7,7	8,0	8,0	8,0	7,9	7,3
1990	8,7	8,3	7,0	6,6	6,8	5,7	6,0	6,4	5,4	5,6	5,3	4,4	6,3
1991	4,6	4,9	4,7	4,6	4,6	3,7	3,7	3,2	2,8	2,8	2,6	3,1	3,8
1992	2,2	1,8	2,5	2,6	2,0	3,0	2,7	2,6	2,9	3,3	3,9	2,7	2,7
1993	3,1	3,5	3,2	3,0	2,7	1,9	1,9	1,9	1,7	1,5	0,9	1,3	2,2
1994	0,4	0,1	0,0	0,1	0,1	1,3	1,2	1,4	1,3	1,2	1,4	1,5	0,8
1995	1,7	1,7	1,4	1,1	1,2	0,5	0,6	0,1	0,3	-0,2	-0,1	0,0	0,7
1996	-0,4	-0,1	0,1	0,1	-0,1	-0,5	-0,1	0,1	0,0	0,3	0,1	0,1	0,0
1997	1,0	0,7	0,4	0,9	1,2	1,5	1,4	2,0	2,1	2,4	2,5	2,6	1,6
1998	2,4	2,1	2,9	2,3	2,1	2,6	2,4	1,9	1,4	1,0	1,0	0,8	1,9
1999	0,6	0,5	0,0	0,6	1,1	0,5	0,6	0,4	1,0	1,3	1,6	2,2	0,9
2000	2,1	2,6	2,8	2,4	2,3	2,8	3,1	3,5	3,9	3,4	3,2	2,6	2,9
2001	2,6	2,9	2,6	2,9	3,2	2,8	2,0	2,3	1,6	1,6	1,5	1,6	2,3
2002	2,4												

## HARMONISERAT KONSUMENTPRISINDEX PROCENTUELL FÖRÄNDRING UNDER TOLVMÅNADERSPERIODER

	1999-	2000:8-	2000:9-	2000:10-	2000:11-	2000:12-
	2000	2001:8	2001:9	2001:10	2001:11	2001:12
Finland	3,0	2,7	2,6	2,4	2,1	2,3
Belgien	2,7	2,5	1,9	1,9	1,8	2,0
Frankrike	1,8	2,0	1,6	1,8	1,3	1,4 *
Grekland	2,9	4,0	4,0	3,2	2,9	3,5
Irland	5,3	3,7	3,8	3,8	3,4	4,4
Italien	2,6	2,8	2,6	2,5	2,3	2,3
Luxemburg	3,8	2,5	1,9	1,7	1,4	0,9 *
Nederländerna	2,3	5,2	2,3	5,0	4,8	5,1 *
Portugal	2,8	4,0	4,1	4,2	4,1	3,9
Spanien	3,5	3,8	3,4	3,2	2,8	2,9
Tyskland	2,1	2,6	2,1	2,0	1,5	1,5
Österrike	2,0	2,5	2,5	2,3	1,9	1,8
<b>EMU</b>	<b>2,3</b>	<b>2,7</b>	<b>2,5</b>	<b>2,4</b>	<b>2,1</b>	<b>2,1 *</b>
Sverige	1,3	3,0	3,3	2,9	2,9	3,2
Danmark	2,7	2,5	2,1	2,0	1,7	2,1
Storbritannien	0,8	1,8	1,3	1,2	0,8	1,0
EU	2,1	2,6	2,4	2,2	1,8	2,0 *
Island	4,4	8,1	8,8	8,3	8,6	9,1
Norge	3,0	2,2	1,9	1,8	1,3	1,6

\* Preliminär uppgift  
# Korrigerad uppgift