



Ålands statistik- och utredningsbyrå

www.asub.aland.fi

Iris Åkerberg, statistiker

Tel 25496

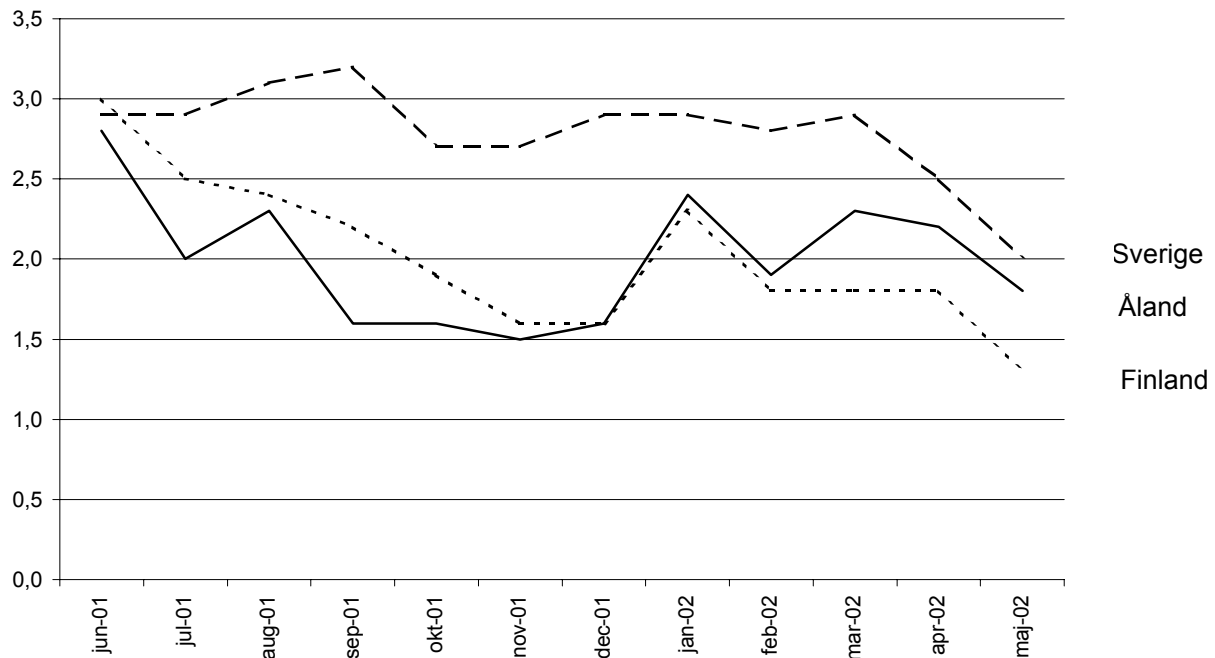
STATISTIKMEDDELANDE 17.6.2002

KPI 2002:5

KONSUMENTPRISINDEX FÖR ÅLAND

Maj 2002

Förändringar i konsumentprisindex under tolv månadersperioder



INFLATIONEN SJUNKER

Det åländska konsumentprisindexet steg under de senaste tolv månaderna, från maj 2001 till maj 2002, med i genomsnitt 1,8 procent. I april var inflationstakten 2,2 procent. Högre priser inom huvudgruppen livsmedel och alkoholfria drycker inverdade med 0,9 procentenheter till uppgången. Huvudgruppen rekreation och kultur påverkade indexförändringen med 0,4 procentenheter. Huvudgrupperna kläder och skodon, bostäder, vatten, elektricitet, gas och andra bränslen samt transport dämpade inflationen marginellt. I maj 2001 var inflationstakten 3,2 procent.

Från april till maj 2002 steg priserna med 0,2 procent. Priserna inom huvudgrupperna bostäder, vatten, elektricitet, gas och andra bränslen samt restauranger och hotell ökade snabbast på månadsbasis. Den totala prisuppgången dämpades av sänkta priser inom livsmedel och alkoholfria drycker, rekreation och kultur samt inventarier, hushållsutrustning och rutinunderhåll.

Förändringen av de finländska konsumentpriserna var 1,3 procent i maj. I april var förändringen på årsnivå 1,8 procent. Priserna inom huvudgrupperna hälsovård och livsmedel och alkoholfria drycker ökade snabbast på årsnivå. Från april till maj steg konsumentpriserna med 0,2 procent.

De svenska konsumentpriserna steg i genomsnitt med 2,0 procent från maj 2001 till maj 2002. I april var inflationstakten 2,5 procent. Ökade boendekostnader bidrar mest till konsumentprisernas uppgång på årsnivå. Från april till maj 2002 steg konsumentpriserna med i genomsnitt 0,3 procent.

Inflationstakten för EMU-länderna i genomsnitt, mätt med det harmoniserade konsumentprisindexet (HIKP), var i april 2002 preliminärt 2,4 procent. Mätt med HIKP var ökningstakten 2,6 procent i Finland och 2,2 procent i Sverige. Av EMU-länderna hade Irland den snabbaste ökningstakten, 5,0 procent.

Hur konsumentprisindex används

Ett exempel

1. Förändringen av totalindex från mars 2001 till januari 2002:

$$\frac{103,4 - 101,6}{101,6} \times 100 = 1,8 \%$$

2. 500 mk i 1989 års penningvärde omräknat till motsvarande värde 2001:

Konsumentprisindex (1985=100) 1989: 120,0; 2001: 154,9

$$\frac{154,9}{120,0} \times 500 = 645,4 \text{ mk}$$

PROCENTUELLA FÖRÄNDRINGAR, MÅNADSVIS OCH I TOLVMÅNADERSPERIODER HUVUDGRUPPER

Huvudgrupper	För Åland				För Finland	
	Feb- Mar	Mar- Apr	Apr- Maj	2001:5- 2002:5	Apr- Maj	2001:5- 2002:5
01 Livsmedel och alkoholfria drycker	1,2	-1,5	-0,5	5,9	1,2	3,7
02 Alkoholfria drycker och tobak	0,0	0,4	0,0	2,2	0,0	1,8
03 Kläder och skodon	0,1	0,3	0,4	-2,6	-0,6	0,0
04 Bostäder, vatten, elektricitet, gas o andra bränslen	0,4	0,2	1,4	-0,6	0,4	0,2
05 Inventarier, hushållsutrustning o rutinunderhåll	0,3	1,1	-0,2	2,3	0,3	1,4
06 Hälsovård	0,0	1,0	0,0	4,3	0,3	5,1
07 Transport	-0,1	1,8	-0,5	-0,9	-0,2	-0,4
08 Kommunikationer	0,2	0,1	0,0	2,7	0,0	0,6
09 Rekreation och kultur	1,4	0,9	-0,3	2,8	-0,1	1,9
10 Utbildning	0,0	0,0	0,0	2,4	0,0	2,6
11 Restauranger och hotell	0,8	0,1	1,1	3,7	0,0	1,2
12 Diverse varor och tjänster	0,5	0,4	0,7	2,2	0,3	0,7
Totalindex	0,5	0,4	0,2	1,8	0,2	1,3

KONSUMENTPRISINDEX FÖR ÅLAND
HUVUDGRUPPER
2000=100

Vikt	Total-index	Livs-medel och alkoholfria drycker	Alkoholhaltiga drycker och tobak	Kläder och skodon	Bostäder, vatten, elektricitet, gas och andra bränslen	Inventarier, hush. utrustning o rutinunderhåll av bostaden	Hälsövärd	Transport	Kommunikationer	Rekreation och kultur	Utbildning	Restauranger och hotell	Diverse varor och tjänster
0/00	1 000,0	145,3	64,7	51,0	166,9	54,1	44,5	160,2	36,0	129,0	5,4	77,7	65,4
2000	100,0	100,0	100,0	100,0	100,0	100,0	100,0	100,0	100,0	100,0	100,0	100,0	100,0
2001	102,0	103,8	101,9	101,3	103,0	101,0	101,3	99,1	99,5	102,4	103,4	104,5	102,4
2000													
Jan	99,0	100,9	98,8	98,0	96,2	101,2	98,8	98,6	102,2	98,9	98,2	100,4	101,1
Feb	98,9	100,4	99,3	95,7	96,8	99,9	98,7	99,1	102,2	99,4	98,2	99,0	102,1
Mar	99,4	100,1	99,4	99,6	97,2	99,8	99,4	100,4	102,2	99,7	98,2	99,1	102,1
Apr	99,4	100,0	99,4	100,8	97,8	99,3	99,7	99,4	102,4	99,6	99,0	99,1	103,0
Maj	99,7	99,2	100,1	101,0	98,9	99,5	99,8	101,1	100,1	99,3	99,0	98,8	102,8
Jun	99,9	99,7	100,1	101,4	99,3	99,5	99,8	102,3	94,6	99,7	99,0	98,9	102,8
Jul	100,1	99,1	100,4	100,7	100,6	99,6	100,3	101,5	92,0	100,4	99,0	100,3	102,8
Aug	100,4	98,8	100,4	100,8	101,4	100,4	100,4	101,0	98,1	100,0	99,0	100,9	102,8
Sep	101,1	100,2	100,5	100,4	102,7	100,4	100,4	102,2	101,5	100,3	102,6	100,9	103,2
Okt	100,7	99,6	100,5	100,6	103,3	100,1	101,0	98,7	101,5	101,1	102,6	100,9	102,3
Nov	100,7	100,9	100,5	100,4	103,2	100,2	100,9	98,4	101,5	100,5	102,6	100,9	101,9
Dec	100,6	101,1	100,5	100,6	102,7	100,2	100,9	97,3	101,5	101,1	102,6	100,9	101,9
2001													
Jan	100,9	102,4	101,6	97,8	102,3	100,5	101,2	97,8	100,6	100,6	102,6	103,9	101,1
Feb	101,4	103,2	101,7	96,9	102,8	100,7	101,2	98,5	100,3	101,3	102,6	104,0	102,1
Mar	101,6	102,9	101,8	101,0	102,6	100,7	101,1	98,4	100,2	102,0	102,6	104,0	102,1
Apr	102,0	102,4	101,8	101,7	102,5	100,7	100,6	100,4	100,2	102,9	102,6	104,0	103,0
Maj	102,5	103,0	101,9	101,6	104,0	101,0	100,6	101,6	100,7	102,6	102,6	104,2	102,8
Jun	102,4	102,0	101,9	101,9	104,5	101,2	100,6	101,1	97,1	103,0	102,6	104,5	102,8
Jul	101,9	102,3	102,0	101,3	104,2	101,0	101,3	98,8	93,7	103,0	102,6	104,5	102,8
Aug	102,4	105,9	102,0	101,6	104,0	101,0	101,3	98,8	97,4	102,4	102,6	104,7	102,8
Sep	102,6	104,2	102,0	102,0	104,0	101,1	101,3	99,8	100,9	102,7	105,1	104,7	103,2
Okt	102,3	105,2	102,0	102,6	102,8	101,4	102,1	98,1	100,9	103,0	105,1	104,7	102,3
Nov	102,1	105,2	102,0	103,6	101,8	101,5	102,1	98,2	100,9	102,4	105,1	105,1	101,9
Dec	102,3	106,6	103,0	103,6	100,9	101,4	102,1	98,0	100,9	103,1	105,1	105,2	101,9
2002													
Jan	103,4	111,3	103,6	102,6	101,5	101,6	104,0	97,9	103,1	102,8	105,1	106,1	103,2
Feb	103,3	109,9	103,7	98,2	101,5	102,1	104,0	99,4	103,1	103,4	105,1	106,0	103,4
Mar	103,9	111,2	103,7	98,3	101,8	102,4	104,0	99,4	103,3	104,9	105,1	106,8	103,9
Apr	104,2	109,6	104,1	98,6	102,0	103,5	105,0	101,2	103,4	105,8	105,1	106,9	104,3
Maj	104,4	109,0	104,1	99,0	103,4	103,3	104,9	100,6	103,4	105,5	105,1	108,1	105,1

FÖRÄNDRINGAR I KONSUMENTPRISINDEX UNDER TOLVMÅNADERSPERIODER

År	Jan	Feb	Mar	Apr	Maj	Jun	Jul	Aug	Sep	Okt	Nov	Dec	Års-
													medelt
1986	2,8	3,0	1,9	1,8	1,5	2,1	1,8	2,3	2,2	2,5	2,0	2,3	2,2
1987	2,9	3,2	3,6	4,3	4,0	3,8	4,3	3,8	4,0	4,0	4,1	4,2	3,8
1988	4,4	4,1	4,6	4,2	5,6	5,8	5,4	5,5	6,1	6,0	6,1	6,9	5,4
1989	5,8	6,3	6,8	7,1	6,6	7,4	7,6	7,7	8,0	8,0	8,0	7,9	7,3
1990	8,7	8,3	7,0	6,6	6,8	5,7	6,0	6,4	5,4	5,6	5,3	4,4	6,3
1991	4,6	4,9	4,7	4,6	4,6	3,7	3,7	3,2	2,8	2,8	2,6	3,1	3,8
1992	2,2	1,8	2,5	2,6	2,0	3,0	2,7	2,6	2,9	3,3	3,9	2,7	2,7
1993	3,1	3,5	3,2	3,0	2,7	1,9	1,9	1,9	1,7	1,5	0,9	1,3	2,2
1994	0,4	0,1	0,0	0,1	0,1	1,3	1,2	1,4	1,3	1,2	1,4	1,5	0,8
1995	1,7	1,7	1,4	1,1	1,2	0,5	0,6	0,1	0,3	-0,2	-0,1	0,0	0,7
1996	-0,4	-0,1	0,1	0,1	-0,1	-0,5	-0,1	0,1	0,0	0,3	0,1	0,1	0,0
1997	1,0	0,7	0,4	0,9	1,2	1,5	1,4	2,0	2,1	2,4	2,5	2,6	1,6
1998	2,4	2,1	2,9	2,3	2,1	2,6	2,4	1,9	1,4	1,0	1,0	0,8	1,9
1999	0,6	0,5	0,0	0,6	1,1	0,5	0,6	0,4	1,0	1,3	1,6	2,2	0,9
2000	2,1	2,6	2,8	2,4	2,3	2,8	3,1	3,5	3,9	3,4	3,2	2,6	2,9
2001	2,6	2,9	2,6	2,9	3,2	2,8	2,0	2,3	1,6	1,6	1,5	1,6	2,3
2002	2,4	1,9	2,3	2,2	1,8								

HARMONISERAT KONSUMENTPRISINDEX PROCENTUELL FÖRÄNDRING UNDER TOLVMÅNADERSPERIODER

	2000- 2001	2000:12- 2001:12	2001:1- 2002:1	2001:2- 2002:2	2001:3- 2002:3	2001:4- 2002:4
Finland	2,7	2,3	2,9	2,5	2,6	2,6
Belgien	2,4	2,0	2,6	2,5	2,5	1,7
Frankrike	1,8	1,4	2,4	2,2	2,2	2,1 *
Grekland	3,7	3,5	4,8	3,8	4,4	4,1
Irland	4,0	4,4	5,2	4,9	5,1	5,0
Italien	2,3	2,2	2,4	2,7	2,5	2,5 *
Luxemburg	2,4	0,9	2,1	2,2	1,7	1,9
Nederländerna	5,1	5,1	4,9	4,5	4,3	4,2 *
Portugal	4,4	3,9	3,7	3,3	3,3	3,5
Spanien	2,8 #	2,5 #	3,1	3,2	3,2 #	3,7 #
Tyskland	2,4	1,5	2,3	1,8	1,9	1,6
Österrike	2,3	1,8	2,0	1,7	1,7	1,6 *
EMU	2,5	2,0	2,7	2,5 #	2,5	2,4 *
Sverige	2,7	3,2	2,9	2,7	3,0	2,2
Danmark	2,3	2,1	2,5	2,4	2,5	2,3
Storbritannien	1,2	1,0	1,6	1,5	1,5	1,3
EU	2,3	1,9	2,5	2,3	2,3	2,2 *
Island	6,6	9,1	9,8	9,5	9,1	7,7
Norge	2,7	1,6	0,9	0,4	0,4	-0,1

* Preliminär uppgift

Korrigerad uppgift