



Ålands statistik- och  
utredningsbyrå

[www.asub.aland.fi](http://www.asub.aland.fi)

Iris Åkerberg, statistiker

Tel 25496

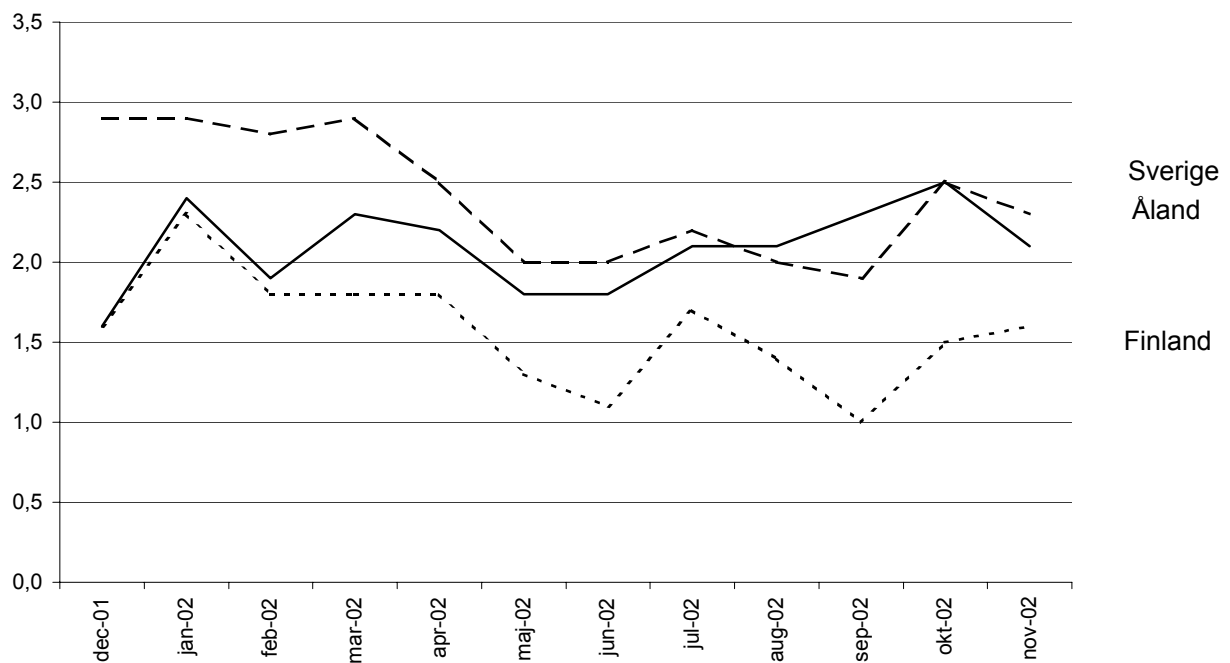
STATISTIKMEDDELANDE 13.12.2002

KPI 2002:11

## KONSUMENTPRISINDEX FÖR ÅLAND

November 2002

Förändringar i konsumentprisindex under tolv månaders perioder



## INFLATIONEN 2,1 PROCENT I NOVEMBER

Det åländska konsumentprisindexet steg under de senaste tolv månaderna, från november 2001 till november 2002, med i genomsnitt 2,1 procent. I oktober var ökningstakten 2,5 procent. Inflationen tilltog mest på grund av prishöjningar inom huvudgrupperna transport, rekreation och kultur samt restauranger och hotell. Prisuppgången inom dessa huvudgrupper påverkade inflationen med 0,4 procentenheter. Den totala konsumentprisuppgången under de senaste tolv månaderna dämpades av sänkta priser på kläder och skodon. I november 2001 var inflationstakten 1,5 procent.

Från oktober till november 2002 sjönk priserna med 0,6 procent, vilket främst berodde på att priserna inom huvudgrupperna kommunikationer och rekreation och kultur blev billigare.

Förändringen av de finländska konsumentpriserna var 1,6 procent i november. I oktober var förändringen på årsnivå 1,5 procent. Prisökningen inom gruppen samfärdsl bidrog mest till inflationen. Från oktober till november sjönk konsumentpriserna med 0,3 procent.

De svenska konsumentpriserna steg i genomsnitt med 2,3 procent från november 2001 till november 2002. I oktober var inflationstakten 2,5 procent. Ökade boendekostnader bidrar mest till konsumentprisernas uppgång på årsnivå. Från oktober till november 2002 sjönk konsumentpriserna med i genomsnitt 0,2 procent.

Inflationstakten för EMU-länderna i genomsnitt, mätt med det harmoniserade konsumentprisindexet (HIKP), var i oktober 2002 preliminärt 2,3 procent. Mätt med HIKP var ökningstakten 1,7 procent i både Finland och Sverige. Av EMU-länderna hade Irland den snabbaste ökningstakten, 4,4 procent.

---

### Hur konsumentprisindex används

*Ett exempel*

1. Förändringen av totalindex från mars 2001 till januari 2002:

$$\frac{103,4 - 101,6}{101,6} \times 100 = 1,8 \%$$

2. 500 mk i 1989 års penningvärde omräknat till motsvarande värde 2001:

Konsumentprisindex (1985=100) 1989: 120,0; 2001: 154,9

$$\frac{154,9}{120,0} \times 500 = 645,4 \text{ mk}$$

---

## PROCENTUELLA FÖRÄNDRINGAR, MÅNADSVIS OCH I TOLVMÅNADERSPERIODER HUVUDGRUPPER

---

Huvudgrupper	För Åland				För Finland	
	Aug-Sep	Sep-Okt	Okt-Nov	2001:11-2002:11	Okt-Nov	2001:11-2002:11
01 Livsmedel och alkoholfria drycker	1,9	-0,8	-1,0	1,8	-0,2	0,7
02 Alkoholhaltiga drycker och tobak	0,1	0,0	0,0	2,2	0,0	1,8
03 Kläder och skodon	0,6	-1,0	0,6	-5,3	0,3	-0,6
04 Bostäder, vatten, elektricitet, gas o andra bränslen	0,2	0,1	-0,9	1,4	-0,5	1,5
05 Inventarier, hushållsutrustning o rutinunderhåll	0,3	-0,4	0,3	3,3	0,0	1,2
06 Hälsovård	-0,1	0,7	-0,2	5,0	0,1	5,8
07 Transport	0,6	0,0	-0,7	2,4	-0,3	2,6
08 Kommunikationer	-0,8	-0,1	-2,9	-1,0	-3,0	-4,7
09 Rekreation och kultur	-0,1	0,5	-1,1	3,0	-0,5	1,8
10 Utbildning	0,0	5,0	0,0	5,0	0,0	5,5
11 Restauranger och hotell	0,1	0,2	0,1	5,4	0,1	3,8
12 Diverse varor och tjänster	-0,1	0,0	0,6	2,9	-0,1	1,1
<b>Totalindex</b>	<b>0,4</b>	<b>0,0</b>	<b>-0,6</b>	<b>2,1</b>	<b>-0,3</b>	<b>1,6</b>

---

# KONSUMENTPRISINDEX FÖR ÅLAND

## HUVUDGRUPPER

2000=100

Vikt	Total-index	Livs-medel och alkoholfria drycker	Alkoholhaltiga drycker och tobak	Kläder och skodon	Bostäder, vatten, gas o elektricitet, andra bränslen	Inventarier, hush. utrustn. o rutinunderhåll av bostaden	Hälsovård	Transport	Kommunikationer	Rekreation och kultur	Utbildning	Restauranger och hotell	Diverse varor och tjänster
0/00	1 000,0	145,3	64,7	51,0	166,9	54,1	44,5	160,2	36,0	129,0	5,4	77,7	65,4
2000	<b>100,0</b>	100,0	100,0	100,0	100,0	100,0	100,0	100,0	100,0	100,0	100,0	100,0	100,0
2001	<b>102,0</b>	103,8	101,9	101,3	103,0	101,0	101,3	99,1	99,5	102,4	103,4	104,5	102,4
<b>2000</b>													
Jan	<b>99,0</b>	100,9	98,8	98,0	96,2	101,2	98,8	98,6	102,2	98,9	98,2	100,4	101,1
Feb	<b>98,9</b>	100,4	99,3	95,7	96,8	99,9	98,7	99,1	102,2	99,4	98,2	99,0	102,1
Mar	<b>99,4</b>	100,1	99,4	99,6	97,2	99,8	99,4	100,4	102,2	99,7	98,2	99,1	102,1
Apr	<b>99,4</b>	100,0	99,4	100,8	97,8	99,3	99,7	99,4	102,4	99,6	99,0	99,1	103,0
Maj	<b>99,7</b>	99,2	100,1	101,0	98,9	99,5	99,8	101,1	100,1	99,3	99,0	98,8	102,8
Jun	<b>99,9</b>	99,7	100,1	101,4	99,3	99,5	99,8	102,3	94,6	99,7	99,0	98,9	102,8
Jul	<b>100,1</b>	99,1	100,4	100,7	100,6	99,6	100,3	101,5	92,0	100,4	99,0	100,3	102,8
Aug	<b>100,4</b>	98,8	100,4	100,8	101,4	100,4	100,4	101,0	98,1	100,0	99,0	100,9	102,8
Sep	<b>101,1</b>	100,2	100,5	100,4	102,7	100,4	100,4	102,2	101,5	100,3	102,6	100,9	103,2
Okt	<b>100,7</b>	99,6	100,5	100,6	103,3	100,1	101,0	98,7	101,5	101,1	102,6	100,9	102,3
Nov	<b>100,7</b>	100,9	100,5	100,4	103,2	100,2	100,9	98,4	101,5	100,5	102,6	100,9	101,9
Dec	<b>100,6</b>	101,1	100,5	100,6	102,7	100,2	100,9	97,3	101,5	101,1	102,6	100,9	101,9
<b>2001</b>													
Jan	<b>100,9</b>	102,4	101,6	97,8	102,3	100,5	101,2	97,8	100,6	100,6	102,6	103,9	101,1
Feb	<b>101,4</b>	103,2	101,7	96,9	102,8	100,7	101,2	98,5	100,3	101,3	102,6	104,0	102,1
Mar	<b>101,6</b>	102,9	101,8	101,0	102,6	100,7	101,1	98,4	100,2	102,0	102,6	104,0	102,1
Apr	<b>102,0</b>	102,4	101,8	101,7	102,5	100,7	100,6	100,4	100,2	102,9	102,6	104,0	103,0
Maj	<b>102,5</b>	103,0	101,9	101,6	104,0	101,0	100,6	101,6	100,7	102,6	102,6	104,2	102,8
Jun	<b>102,4</b>	102,0	101,9	101,9	104,5	101,2	100,6	101,1	97,1	103,0	102,6	104,5	102,8
Jul	<b>101,9</b>	102,3	102,0	101,3	104,2	101,0	101,3	98,8	93,7	103,0	102,6	104,5	102,8
Aug	<b>102,4</b>	105,9	102,0	101,6	104,0	101,0	101,3	98,8	97,4	102,4	102,6	104,7	102,8
Sep	<b>102,6</b>	104,2	102,0	102,0	104,0	101,1	101,3	99,8	100,9	102,7	105,1	104,7	103,2
Okt	<b>102,3</b>	105,2	102,0	102,6	102,8	101,4	102,1	98,1	100,9	103,0	105,1	104,7	102,3
Nov	<b>102,1</b>	105,2	102,0	103,6	101,8	101,5	102,1	98,2	100,9	102,4	105,1	105,1	101,9
Dec	<b>102,3</b>	106,6	103,0	103,6	100,9	101,4	102,1	98,0	100,9	103,1	105,1	105,2	101,9
<b>2002</b>													
Jan	<b>103,4</b>	111,3	103,6	102,6	101,5	101,6	104,0	97,9	103,1	102,8	105,1	106,1	103,2
Feb	<b>103,3</b>	109,9	103,7	98,2	101,5	102,1	104,0	99,4	103,1	103,4	105,1	106,0	103,4
Mar	<b>103,9</b>	111,2	103,7	98,3	101,8	102,4	104,0	99,4	103,3	104,9	105,1	106,8	103,9
Apr	<b>104,2</b>	109,6	104,1	98,6	102,0	103,5	105,0	101,2	103,4	105,8	105,1	106,9	104,3
Maj	<b>104,4</b>	109,0	104,1	99,0	103,4	103,3	104,9	100,6	103,4	105,5	105,1	108,1	105,1
Jun	<b>104,2</b>	108,7	104,1	98,9	103,4	103,1	104,6	99,9	102,9	105,5	105,1	108,7	105,7
Jul	<b>104,0</b>	106,5	104,1	94,8	103,4	103,5	105,4	100,4	103,9	105,7	105,1	109,9	104,9
Aug	<b>104,5</b>	107,0	104,1	97,8	103,9	104,6	106,8	100,7	103,8	106,3	105,1	110,3	104,5
Sep	<b>105,0</b>	109,0	104,2	98,4	104,1	104,9	106,7	101,3	103,0	106,1	105,1	110,3	104,3
Okt	<b>104,9</b>	108,1	104,2	97,4	104,2	104,5	107,4	101,3	102,9	106,7	110,3	110,6	104,3
Nov	<b>104,3</b>	107,1	104,2	98,0	103,2	104,8	107,3	100,5	99,9	105,5	110,3	110,7	104,8

**KONSUMENTPRISINDEX FÖR ÅLAND MÅNADSVIS  
TOTALINDEX**

**1985=100**

År	Jan	Feb	Mar	Apr	Maj	Jun	Jul	Aug	Sep	Okt	Nov	Dec	Års- medelt
1985	98,5	98,5	99,5	99,9	100,2	100,2	100,4	100,3	100,7	100,5	100,8	100,7	100,0
1986	101,3	101,5	101,4	101,7	101,7	102,3	102,2	102,6	102,9	103,0	102,8	103,0	102,2
1987	104,2	104,7	105,0	106,1	105,8	106,2	106,6	106,5	107,0	107,1	107,0	107,3	106,1
1988	108,8	109,0	109,8	110,6	111,7	112,4	112,4	112,4	113,5	113,5	113,5	114,7	111,8
1989	115,1	115,9	117,3	118,4	119,1	120,7	120,9	121,0	122,6	122,6	122,6	123,8	120,0
1990	125,1	125,5	125,5	126,2	127,2	127,6	128,1	128,7	129,2	129,5	129,1	129,2	127,6
1991	130,9	131,7	131,4	132,0	133,0	132,3	132,8	132,8	132,8	133,1	132,5	133,2	132,4
1992	133,8	134,1	134,7	135,4	135,7	136,3	136,4	136,2	136,7	137,5	137,7	136,8	135,9
1993	138,0	138,8	139,0	139,4	139,4	138,9	139,0	138,8	139,0	139,5	139,0	138,6	139,0
1994	138,6	138,9	139,0	139,5	139,6	140,7	140,7	140,8	140,8	141,2	140,9	140,7	140,1
1995	141,0	141,2	141,0	141,0	141,3	141,4	141,5	140,9	141,2	140,9	140,8	140,7	141,0
1996	140,4	141,0	141,2	141,2	141,2	140,7	141,3	141,0	141,2	141,3	141,0	140,8	141,0
1997	141,8	141,9	141,8	142,4	142,9	142,8	143,3	143,8	144,2	144,7	144,5	144,5	143,3
1998	145,2	144,9	145,9	145,7	145,9	146,6	146,7	146,6	146,2	146,2	145,9	145,6	145,9
1999	146,0	145,6	145,9	146,6	147,4	147,3	147,6	147,2	147,6	148,0	148,1	148,9	147,2
2000	149,1	149,4	150,0	150,1	150,8	151,4	152,1	152,3	153,4	153,0	152,8	152,7	151,4
2001	153,1	153,7	153,8	154,5	155,7	155,7	155,2	155,7	155,8	155,5	155,1	155,2	154,9
2002	156,8	156,7	157,6	158,1	158,4	158,1	157,8	158,6	159,2	159,1	158,3		

**1995=100**

År	Jan	Feb	Mar	Apr	Maj	Jun	Jul	Aug	Sep	Okt	Nov	Dec	Års- medelt
1995	100,0	99,9	99,8	99,8	100,0	100,2	100,4	100,0	99,9	99,9	99,9	99,6	100,0
1996	99,5	100,0	100,3	100,1	100,1	99,8	100,2	100,0	99,9	99,8	99,9	99,7	100,0
1997	100,2	100,3	100,1	100,5	101,0	100,9	101,3	101,6	101,9	102,1	101,9	101,9	101,1
1998	102,4	102,2	102,9	102,8	102,9	103,4	103,5	103,4	103,1	103,1	102,9	102,7	102,9
1999	103,0	102,7	102,9	103,4	104,0	103,9	104,1	103,8	104,1	104,4	104,5	105,0	103,8
2000	105,2	105,4	105,8	105,9	106,4	106,8	107,3	107,4	108,2	107,9	107,8	107,7	106,8
2001	108,0	108,5	108,5	109,0	109,8	109,8	109,5	109,8	109,9	109,7	109,4	109,5	109,3
2002	110,6	110,5	111,1	111,6	111,7	111,5	111,3	111,9	112,3	112,3	111,6		

## FÖRÄNDRINGAR I KONSUMENTPRISINDEX UNDER TOLVMÅNADERSPERIODER

År													Års-
	Jan	Feb	Mar	Apr	Maj	Jun	Jul	Aug	Sep	Okt	Nov	Dec	medelt
1986	2,8	3,0	1,9	1,8	1,5	2,1	1,8	2,3	2,2	2,5	2,0	2,3	2,2
1987	2,9	3,2	3,6	4,3	4,0	3,8	4,3	3,8	4,0	4,0	4,1	4,2	3,8
1988	4,4	4,1	4,6	4,2	5,6	5,8	5,4	5,5	6,1	6,0	6,1	6,9	5,4
1989	5,8	6,3	6,8	7,1	6,6	7,4	7,6	7,7	8,0	8,0	8,0	7,9	7,3
1990	8,7	8,3	7,0	6,6	6,8	5,7	6,0	6,4	5,4	5,6	5,3	4,4	6,3
1991	4,6	4,9	4,7	4,6	4,6	3,7	3,7	3,2	2,8	2,8	2,6	3,1	3,8
1992	2,2	1,8	2,5	2,6	2,0	3,0	2,7	2,6	2,9	3,3	3,9	2,7	2,7
1993	3,1	3,5	3,2	3,0	2,7	1,9	1,9	1,9	1,7	1,5	0,9	1,3	2,2
1994	0,4	0,1	0,0	0,1	0,1	1,3	1,2	1,4	1,3	1,2	1,4	1,5	0,8
1995	1,7	1,7	1,4	1,1	1,2	0,5	0,6	0,1	0,3	-0,2	-0,1	0,0	0,7
1996	-0,4	-0,1	0,1	0,1	-0,1	-0,5	-0,1	0,1	0,0	0,3	0,1	0,1	0,0
1997	1,0	0,7	0,4	0,9	1,2	1,5	1,4	2,0	2,1	2,4	2,5	2,6	1,6
1998	2,4	2,1	2,9	2,3	2,1	2,6	2,4	1,9	1,4	1,0	1,0	0,8	1,9
1999	0,6	0,5	0,0	0,6	1,1	0,5	0,6	0,4	1,0	1,3	1,6	2,2	0,9
2000	2,1	2,6	2,8	2,4	2,3	2,8	3,1	3,5	3,9	3,4	3,2	2,6	2,9
2001	2,6	2,9	2,6	2,9	3,2	2,8	2,0	2,3	1,6	1,6	1,5	1,6	2,3
2002	2,4	1,9	2,3	2,2	1,8	1,8	2,1	2,1	2,3	2,5	2,1		2,1

## HARMONISERAT KONSUMENTPRISINDEX PROCENTUELL FÖRÄNDRING UNDER TOLVMÅNADERSPERIODER

	2000- 2001	2001:6- 2002:6	2001:7- 2002:7	2001:8- 2002:8	2001:9- 2002:9	2001:10- 2002:10
Finland	2,7	1,5	2,0	1,8	1,4	1,7
Belgien	2,4	0,8	1,1	1,3	1,2	1,3
Frankrike	1,8	1,5	1,6	1,8	1,8	1,9 *
Grekland	3,7	3,6	3,6	3,8	3,8	3,9
Irland	4,0	4,5	4,2	4,5	4,5	4,4
Italien	2,3	2,2	2,4	2,6	2,8	2,8 *
Luxemburg	2,4	1,3	1,9	2,0	2,2	2,5
Nederländerna	5,1	3,9	3,8	3,8	3,7	3,6 *
Portugal	4,4	3,5	3,6	3,9	3,8	4,1
Spanien	2,8	3,4	3,5	3,7	3,5	4,0
Tyskland	2,4	0,7	1,0	1,0	1,0	1,3
Österrike	2,3	1,5	1,5	2,1	1,6	1,8 *
<b>EMU</b>	<b>2,5</b>	<b>1,8</b>	<b>1,9</b>	<b>2,1</b>	<b>2,1</b>	<b>2,3 *</b>
Sverige	2,7	1,7	1,8	1,7	1,2	1,7
Danmark	2,3	2,2	2,2	2,4	2,5	2,7
Storbritannien	1,2	0,6	1,1	1,0	1,0	1,4
EU	2,3	1,6	1,8	1,9	1,9	2,1 *
Island	6,6	4,7	4,0	3,5	3,2	3,0
Norge	2,7	-0,4	1,2	1,1	1,2	1,3

\* Preliminär uppgift

# Korrigerad uppgift