



Ålands statistik- och
utredningsbyrå

www.asub.aland.fi

Iris Åkerberg, statistiker

Tel 25496

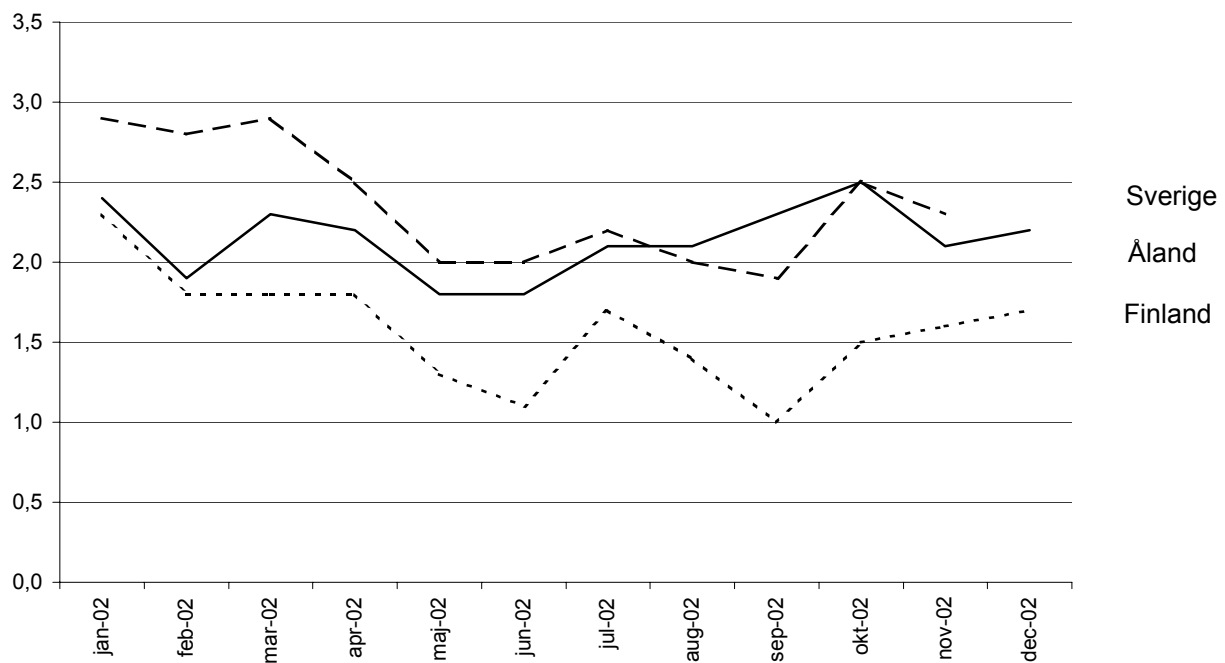
STATISTIKMEDDELANDE 14.1.2003

KPI 2002:12

KONSUMENTPRISINDEX FÖR ÅLAND

December 2002

Förändringar i konsumentprisindex under tolv månaders perioder



INFLATIONEN 2,2 PROCENT I DECEMBER

Det åländska konsumentprisindexet steg under de senaste tolv månaderna, från december 2001 till december 2002, med i genomsnitt 2,2 procent. I november var ökningstakten 2,1 procent. Inflationen tilltog mest på grund av prishöjningar inom huvudgrupperna bostäder, vatten, elektricitet, gas och andra bränslen, transport, rekreation och kultur samt restauranger och hotell. Prisuppgången inom dessa huvudgrupper påverkade inflationen med 0,4 procentenheter. Den totala konsumentprisuppgången under de senaste tolv månaderna dämpades av sänkta priser på kläder och skodon. I december 2001 var inflationstakten 1,6 procent.

Från november till december 2002 steg priserna totalt med 0,3 procent, vilket främst berodde på högre priser inom huvudgruppen livsmedel och alkoholfria drycker.

Förändringen av de finländska konsumentpriserna var 1,7 procent på årsnivå i december. I november var förändringen på årsnivå 1,6 procent. Ökade boendekostnader och prisstegringar inom gruppen samfärdslägenhet bidrog mest till inflationen. Från november till december var konsumentpriserna i medeltal oförändrade.

Inflationstakten för EMU-länderna i genomsnitt, mätt med det harmoniserade konsumentprisindexet (HIKP), var i november 2002 preliminärt 2,2 procent. Mätt med HIKP var ökningstakten 1,7 procent i Finland och 1,4 procent i Sverige. Av EMU-länderna hade Irland den snabbaste ökningstakten, 4,7 procent.

Hur konsumentprisindex används

Ett exempel

1. Förändringen av totalindex från mars 2001 till januari 2002:

$$\frac{103,4 - 101,6}{101,6} \times 100 = 1,8 \%$$

2. 500 mk i 1989 års penningvärde omräknat till motsvarande värde 2001:

Konsumentprisindex (1985=100) 1989: 120,0; 2001: 154,9

$$\frac{154,9}{120,0} \times 500 = 645,4 \text{ mk}$$

PROCENTUELLA FÖRÄNDRINGAR, MÅNADSVIS OCH I TOLVMÅNADERSPERIODER HUVUDGRUPPER

| Huvudgrupper | För Åland | | | | För Finland | |
|---|-------------|-------------|-------------|---------------------|-------------|---------------------|
| | Sep- Okt | Okt- Nov | Nov- Dec | 2001:12- 2002:12 | Nov- Dec | 2001:12- 2002:12 |
| 01 Livsmedel och alkoholfria drycker | -0,8 | -1,0 | 1,4 | 1,9 | 0,7 | 0,4 |
| 02 Alkoholhaltiga drycker och tobak | 0,0 | 0,0 | -0,1 | 1,1 | 0,0 | 0,9 |
| 03 Kläder och skodon | -1,0 | 0,6 | -0,5 | -5,8 | -0,1 | -0,2 |
| 04 Bostäder, vatten, elektricitet, gas o andra bränslen | 0,1 | -0,9 | 0,2 | 2,6 | 0,1 | 2,3 |
| 05 Inventarier, hushållsutrustning o rutinunderhåll | -0,4 | 0,3 | -0,4 | 3,0 | -0,2 | 0,9 |
| 06 Hälsovård | 0,7 | -0,2 | -1,1 | 3,9 | -1,4 | 4,2 |
| 07 Transport | 0,0 | -0,7 | 0,2 | 2,8 | -0,8 | 2,5 |
| 08 Kommunikationer | -0,1 | -2,9 | -0,1 | -1,1 | -0,1 | -4,7 |
| 09 Rekreation och kultur | 0,5 | -1,1 | 0,6 | 2,9 | 0,5 | 2,1 |
| 10 Utbildning | 5,0 | 0,0 | 0,0 | 5,0 | 0,0 | 5,5 |
| 11 Restauranger och hotell | 0,2 | 0,1 | 0,1 | 5,4 | 0,1 | 4,1 |
| 12 Diverse varor och tjänster | 0,0 | 0,6 | -0,1 | 2,8 | 0,0 | 1,1 |
| Totalindex | 0,0 | -0,6 | 0,3 | 2,2 | 0,0 | 1,7 |

KONSUMENTPRISINDEX FÖR ÅLAND

HUVUDGRUPPER

2000=100

| Vikt | Total-index | Livs- medel och alkohol- fria | Alkohol- haltiga drycker och tobak | Kläder och skodon | Bostäder, vatten, elektricitet, gas o andra bränslen | Inven- tarier, hush. utrus- tn. o rutinunder håll av bostaden | Hälsöv ård | Trans- port | Kommu- nika- tioner | Rekrea- tion och kultur | Utbild- ning | Restaur- anger och hotell | Diverse varor och tjänster |
|-------------|--------------|---|--|-------------------------|---|---|---------------|----------------|---------------------------|-------------------------------|-----------------|------------------------------------|----------------------------------|
| | | 1 000,0 | 145,3 | 64,7 | 51,0 | 166,9 | 54,1 | 44,5 | 160,2 | 36,0 | 129,0 | 5,4 | 77,7 |
| 2000 | 100,0 | 100,0 | 100,0 | 100,0 | 100,0 | 100,0 | 100,0 | 100,0 | 100,0 | 100,0 | 100,0 | 100,0 | 100,0 |
| 2001 | 102,0 | 103,8 | 101,9 | 101,3 | 103,0 | 101,0 | 101,3 | 99,1 | 99,5 | 102,4 | 103,4 | 104,5 | 102,4 |
| 2002 | 104,2 | 108,8 | 104,0 | 98,3 | 103,0 | 103,6 | 105,5 | 100,3 | 102,7 | 105,4 | 106,4 | 108,8 | 104,4 |
| 2000 | | | | | | | | | | | | | |
| Jan | 99,0 | 100,9 | 98,8 | 98,0 | 96,2 | 101,2 | 98,8 | 98,6 | 102,2 | 98,9 | 98,2 | 100,4 | 101,1 |
| Feb | 98,9 | 100,4 | 99,3 | 95,7 | 96,8 | 99,9 | 98,7 | 99,1 | 102,2 | 99,4 | 98,2 | 99,0 | 102,1 |
| Mar | 99,4 | 100,1 | 99,4 | 99,6 | 97,2 | 99,8 | 99,4 | 100,4 | 102,2 | 99,7 | 98,2 | 99,1 | 102,1 |
| Apr | 99,4 | 100,0 | 99,4 | 100,8 | 97,8 | 99,3 | 99,7 | 99,4 | 102,4 | 99,6 | 99,0 | 99,1 | 103,0 |
| Maj | 99,7 | 99,2 | 100,1 | 101,0 | 98,9 | 99,5 | 99,8 | 101,1 | 100,1 | 99,3 | 99,0 | 98,8 | 102,8 |
| Jun | 99,9 | 99,7 | 100,1 | 101,4 | 99,3 | 99,5 | 99,8 | 102,3 | 94,6 | 99,7 | 99,0 | 98,9 | 102,8 |
| Jul | 100,1 | 99,1 | 100,4 | 100,7 | 100,6 | 99,6 | 100,3 | 101,5 | 92,0 | 100,4 | 99,0 | 100,3 | 102,8 |
| Aug | 100,4 | 98,8 | 100,4 | 100,8 | 101,4 | 100,4 | 100,4 | 101,0 | 98,1 | 100,0 | 99,0 | 100,9 | 102,8 |
| Sep | 101,1 | 100,2 | 100,5 | 100,4 | 102,7 | 100,4 | 100,4 | 102,2 | 101,5 | 100,3 | 102,6 | 100,9 | 103,2 |
| Okt | 100,7 | 99,6 | 100,5 | 100,6 | 103,3 | 100,1 | 101,0 | 98,7 | 101,5 | 101,1 | 102,6 | 100,9 | 102,3 |
| Nov | 100,7 | 100,9 | 100,5 | 100,4 | 103,2 | 100,2 | 100,9 | 98,4 | 101,5 | 100,5 | 102,6 | 100,9 | 101,9 |
| Dec | 100,6 | 101,1 | 100,5 | 100,6 | 102,7 | 100,2 | 100,9 | 97,3 | 101,5 | 101,1 | 102,6 | 100,9 | 101,9 |
| 2001 | | | | | | | | | | | | | |
| Jan | 100,9 | 102,4 | 101,6 | 97,8 | 102,3 | 100,5 | 101,2 | 97,8 | 100,6 | 100,6 | 102,6 | 103,9 | 101,1 |
| Feb | 101,4 | 103,2 | 101,7 | 96,9 | 102,8 | 100,7 | 101,2 | 98,5 | 100,3 | 101,3 | 102,6 | 104,0 | 102,1 |
| Mar | 101,6 | 102,9 | 101,8 | 101,0 | 102,6 | 100,7 | 101,1 | 98,4 | 100,2 | 102,0 | 102,6 | 104,0 | 102,1 |
| Apr | 102,0 | 102,4 | 101,8 | 101,7 | 102,5 | 100,7 | 100,6 | 100,4 | 100,2 | 102,9 | 102,6 | 104,0 | 103,0 |
| Maj | 102,5 | 103,0 | 101,9 | 101,6 | 104,0 | 101,0 | 100,6 | 101,6 | 100,7 | 102,6 | 102,6 | 104,2 | 102,8 |
| Jun | 102,4 | 102,0 | 101,9 | 101,9 | 104,5 | 101,2 | 100,6 | 101,1 | 97,1 | 103,0 | 102,6 | 104,5 | 102,8 |
| Jul | 101,9 | 102,3 | 102,0 | 101,3 | 104,2 | 101,0 | 101,3 | 98,8 | 93,7 | 103,0 | 102,6 | 104,5 | 102,8 |
| Aug | 102,4 | 105,9 | 102,0 | 101,6 | 104,0 | 101,0 | 101,3 | 98,8 | 97,4 | 102,4 | 102,6 | 104,7 | 102,8 |
| Sep | 102,6 | 104,2 | 102,0 | 102,0 | 104,0 | 101,1 | 101,3 | 99,8 | 100,9 | 102,7 | 105,1 | 104,7 | 103,2 |
| Okt | 102,3 | 105,2 | 102,0 | 102,6 | 102,8 | 101,4 | 102,1 | 98,1 | 100,9 | 103,0 | 105,1 | 104,7 | 102,3 |
| Nov | 102,1 | 105,2 | 102,0 | 103,6 | 101,8 | 101,5 | 102,1 | 98,2 | 100,9 | 102,4 | 105,1 | 105,1 | 101,9 |
| Dec | 102,3 | 106,6 | 103,0 | 103,6 | 100,9 | 101,4 | 102,1 | 98,0 | 100,9 | 103,1 | 105,1 | 105,2 | 101,9 |
| 2002 | | | | | | | | | | | | | |
| Jan | 103,4 | 111,3 | 103,6 | 102,6 | 101,5 | 101,6 | 104,0 | 97,9 | 103,1 | 102,8 | 105,1 | 106,1 | 103,2 |
| Feb | 103,3 | 109,9 | 103,7 | 98,2 | 101,5 | 102,1 | 104,0 | 99,4 | 103,1 | 103,4 | 105,1 | 106,0 | 103,4 |
| Mar | 103,9 | 111,2 | 103,7 | 98,3 | 101,8 | 102,4 | 104,0 | 99,4 | 103,3 | 104,9 | 105,1 | 106,8 | 103,9 |
| Apr | 104,2 | 109,6 | 104,1 | 98,6 | 102,0 | 103,5 | 105,0 | 101,2 | 103,4 | 105,8 | 105,1 | 106,9 | 104,3 |
| Maj | 104,4 | 109,0 | 104,1 | 99,0 | 103,4 | 103,3 | 104,9 | 100,6 | 103,4 | 105,5 | 105,1 | 108,1 | 105,1 |
| Jun | 104,2 | 108,7 | 104,1 | 98,9 | 103,4 | 103,1 | 104,6 | 99,9 | 102,9 | 105,5 | 105,1 | 108,7 | 105,7 |
| Jul | 104,0 | 106,5 | 104,1 | 94,8 | 103,4 | 103,5 | 105,4 | 100,4 | 103,9 | 105,7 | 105,1 | 109,9 | 104,9 |
| Aug | 104,5 | 107,0 | 104,1 | 97,8 | 103,9 | 104,6 | 106,8 | 100,7 | 103,8 | 106,3 | 105,1 | 110,3 | 104,5 |
| Sep | 105,0 | 109,0 | 104,2 | 98,4 | 104,1 | 104,9 | 106,7 | 101,3 | 103,0 | 106,1 | 105,1 | 110,3 | 104,3 |
| Okt | 104,9 | 108,1 | 104,2 | 97,4 | 104,2 | 104,5 | 107,4 | 101,3 | 102,9 | 106,7 | 110,3 | 110,6 | 104,3 |
| Nov | 104,3 | 107,1 | 104,2 | 98,0 | 103,2 | 104,8 | 107,3 | 100,5 | 99,9 | 105,5 | 110,3 | 110,7 | 104,8 |
| Dec | 104,6 | 108,6 | 104,1 | 97,5 | 103,5 | 104,5 | 106,1 | 100,7 | 99,8 | 106,1 | 110,3 | 110,9 | 104,8 |

**KONSUMENTPRISINDEX FÖR ÅLAND MÅNADSVIS
TOTALINDEX**

1985=100

| År | Jan | Feb | Mar | Apr | Maj | Jun | Jul | Aug | Sep | Okt | Nov | Dec | Års- medelt |
|------|-------|-------|-------|-------|-------|-------|-------|-------|-------|-------|-------|-------|----------------|
| 1985 | 98,5 | 98,5 | 99,5 | 99,9 | 100,2 | 100,2 | 100,4 | 100,3 | 100,7 | 100,5 | 100,8 | 100,7 | 100,0 |
| 1986 | 101,3 | 101,5 | 101,4 | 101,7 | 101,7 | 102,3 | 102,2 | 102,6 | 102,9 | 103,0 | 102,8 | 103,0 | 102,2 |
| 1987 | 104,2 | 104,7 | 105,0 | 106,1 | 105,8 | 106,2 | 106,6 | 106,5 | 107,0 | 107,1 | 107,0 | 107,3 | 106,1 |
| 1988 | 108,8 | 109,0 | 109,8 | 110,6 | 111,7 | 112,4 | 112,4 | 112,4 | 113,5 | 113,5 | 113,5 | 114,7 | 111,8 |
| 1989 | 115,1 | 115,9 | 117,3 | 118,4 | 119,1 | 120,7 | 120,9 | 121,0 | 122,6 | 122,6 | 122,6 | 123,8 | 120,0 |
| 1990 | 125,1 | 125,5 | 125,5 | 126,2 | 127,2 | 127,6 | 128,1 | 128,7 | 129,2 | 129,5 | 129,1 | 129,2 | 127,6 |
| 1991 | 130,9 | 131,7 | 131,4 | 132,0 | 133,0 | 132,3 | 132,8 | 132,8 | 132,8 | 133,1 | 132,5 | 133,2 | 132,4 |
| 1992 | 133,8 | 134,1 | 134,7 | 135,4 | 135,7 | 136,3 | 136,4 | 136,2 | 136,7 | 137,5 | 137,7 | 136,8 | 135,9 |
| 1993 | 138,0 | 138,8 | 139,0 | 139,4 | 139,4 | 138,9 | 139,0 | 138,8 | 139,0 | 139,5 | 139,0 | 138,6 | 139,0 |
| 1994 | 138,6 | 138,9 | 139,0 | 139,5 | 139,6 | 140,7 | 140,7 | 140,8 | 140,8 | 141,2 | 140,9 | 140,7 | 140,1 |
| 1995 | 141,0 | 141,2 | 141,0 | 141,0 | 141,3 | 141,4 | 141,5 | 140,9 | 141,2 | 140,9 | 140,8 | 140,7 | 141,0 |
| 1996 | 140,4 | 141,0 | 141,2 | 141,2 | 141,2 | 140,7 | 141,3 | 141,0 | 141,2 | 141,3 | 141,0 | 140,8 | 141,0 |
| 1997 | 141,8 | 141,9 | 141,8 | 142,4 | 142,9 | 142,8 | 143,3 | 143,8 | 144,2 | 144,7 | 144,5 | 144,5 | 143,3 |
| 1998 | 145,2 | 144,9 | 145,9 | 145,7 | 145,9 | 146,6 | 146,7 | 146,6 | 146,2 | 146,2 | 145,9 | 145,6 | 145,9 |
| 1999 | 146,0 | 145,6 | 145,9 | 146,6 | 147,4 | 147,3 | 147,6 | 147,2 | 147,6 | 148,0 | 148,1 | 148,9 | 147,2 |
| 2000 | 149,1 | 149,4 | 150,0 | 150,1 | 150,8 | 151,4 | 152,1 | 152,3 | 153,4 | 153,0 | 152,8 | 152,7 | 151,4 |
| 2001 | 153,1 | 153,7 | 153,8 | 154,5 | 155,7 | 155,7 | 155,2 | 155,7 | 155,8 | 155,5 | 155,1 | 155,2 | 154,9 |
| 2002 | 156,8 | 156,7 | 157,6 | 158,1 | 158,4 | 158,1 | 157,8 | 158,6 | 159,2 | 159,1 | 158,3 | 158,7 | 158,1 |

1995=100

| År | Jan | Feb | Mar | Apr | Maj | Jun | Jul | Aug | Sep | Okt | Nov | Dec | Års- medelt |
|------|-------|-------|-------|-------|-------|-------|-------|-------|-------|-------|-------|-------|----------------|
| 1995 | 100,0 | 99,9 | 99,8 | 99,8 | 100,0 | 100,2 | 100,4 | 100,0 | 99,9 | 99,9 | 99,9 | 99,6 | 100,0 |
| 1996 | 99,5 | 100,0 | 100,3 | 100,1 | 100,1 | 99,8 | 100,2 | 100,0 | 99,9 | 99,8 | 99,9 | 99,7 | 100,0 |
| 1997 | 100,2 | 100,3 | 100,1 | 100,5 | 101,0 | 100,9 | 101,3 | 101,6 | 101,9 | 102,1 | 101,9 | 101,9 | 101,1 |
| 1998 | 102,4 | 102,2 | 102,9 | 102,8 | 102,9 | 103,4 | 103,5 | 103,4 | 103,1 | 103,1 | 102,9 | 102,7 | 102,9 |
| 1999 | 103,0 | 102,7 | 102,9 | 103,4 | 104,0 | 103,9 | 104,1 | 103,8 | 104,1 | 104,4 | 104,5 | 105,0 | 103,8 |
| 2000 | 105,2 | 105,4 | 105,8 | 105,9 | 106,4 | 106,8 | 107,3 | 107,4 | 108,2 | 107,9 | 107,8 | 107,7 | 106,8 |
| 2001 | 108,0 | 108,5 | 108,5 | 109,0 | 109,8 | 109,8 | 109,5 | 109,8 | 109,9 | 109,7 | 109,4 | 109,5 | 109,3 |
| 2002 | 110,6 | 110,5 | 111,1 | 111,6 | 111,7 | 111,5 | 111,3 | 111,9 | 112,3 | 112,3 | 111,6 | 111,9 | 111,5 |

FÖRÄNDRINGAR I KONSUMENTPRISINDEX UNDER TOLVMÅNADERSPERIODER

| År | | | | | | | | | | | | | Års- |
|------|------|------|-----|-----|------|------|------|-----|-----|------|------|-----|--------|
| | Jan | Feb | Mar | Apr | Maj | Jun | Jul | Aug | Sep | Okt | Nov | Dec | medelt |
| 1986 | 2,8 | 3,0 | 1,9 | 1,8 | 1,5 | 2,1 | 1,8 | 2,3 | 2,2 | 2,5 | 2,0 | 2,3 | 2,2 |
| 1987 | 2,9 | 3,2 | 3,6 | 4,3 | 4,0 | 3,8 | 4,3 | 3,8 | 4,0 | 4,0 | 4,1 | 4,2 | 3,8 |
| 1988 | 4,4 | 4,1 | 4,6 | 4,2 | 5,6 | 5,8 | 5,4 | 5,5 | 6,1 | 6,0 | 6,1 | 6,9 | 5,4 |
| 1989 | 5,8 | 6,3 | 6,8 | 7,1 | 6,6 | 7,4 | 7,6 | 7,7 | 8,0 | 8,0 | 8,0 | 7,9 | 7,3 |
| 1990 | 8,7 | 8,3 | 7,0 | 6,6 | 6,8 | 5,7 | 6,0 | 6,4 | 5,4 | 5,6 | 5,3 | 4,4 | 6,3 |
| 1991 | 4,6 | 4,9 | 4,7 | 4,6 | 4,6 | 3,7 | 3,7 | 3,2 | 2,8 | 2,8 | 2,6 | 3,1 | 3,8 |
| 1992 | 2,2 | 1,8 | 2,5 | 2,6 | 2,0 | 3,0 | 2,7 | 2,6 | 2,9 | 3,3 | 3,9 | 2,7 | 2,7 |
| 1993 | 3,1 | 3,5 | 3,2 | 3,0 | 2,7 | 1,9 | 1,9 | 1,9 | 1,7 | 1,5 | 0,9 | 1,3 | 2,2 |
| 1994 | 0,4 | 0,1 | 0,0 | 0,1 | 0,1 | 1,3 | 1,2 | 1,4 | 1,3 | 1,2 | 1,4 | 1,5 | 0,8 |
| 1995 | 1,7 | 1,7 | 1,4 | 1,1 | 1,2 | 0,5 | 0,6 | 0,1 | 0,3 | -0,2 | -0,1 | 0,0 | 0,7 |
| 1996 | -0,4 | -0,1 | 0,1 | 0,1 | -0,1 | -0,5 | -0,1 | 0,1 | 0,0 | 0,3 | 0,1 | 0,1 | 0,0 |
| 1997 | 1,0 | 0,7 | 0,4 | 0,9 | 1,2 | 1,5 | 1,4 | 2,0 | 2,1 | 2,4 | 2,5 | 2,6 | 1,6 |
| 1998 | 2,4 | 2,1 | 2,9 | 2,3 | 2,1 | 2,6 | 2,4 | 1,9 | 1,4 | 1,0 | 1,0 | 0,8 | 1,9 |
| 1999 | 0,6 | 0,5 | 0,0 | 0,6 | 1,1 | 0,5 | 0,6 | 0,4 | 1,0 | 1,3 | 1,6 | 2,2 | 0,9 |
| 2000 | 2,1 | 2,6 | 2,8 | 2,4 | 2,3 | 2,8 | 3,1 | 3,5 | 3,9 | 3,4 | 3,2 | 2,6 | 2,9 |
| 2001 | 2,6 | 2,9 | 2,6 | 2,9 | 3,2 | 2,8 | 2,0 | 2,3 | 1,6 | 1,6 | 1,5 | 1,6 | 2,3 |
| 2002 | 2,4 | 1,9 | 2,3 | 2,2 | 1,8 | 1,8 | 2,1 | 2,1 | 2,3 | 2,5 | 2,1 | 2,2 | 2,1 |

HARMONISERAT KONSUMENTPRISINDEX PROCENTUELL FÖRÄNDRING UNDER TOLVMÅNADERSPERIODER

| | 2000- 2001 | 2001:7- 2002:7 | 2001:8- 2002:8 | 2001:9- 2002:9 | 2001:10- 2002:10 | 2001:11- 2002:11 |
|----------------|---------------|-------------------|-------------------|-------------------|---------------------|---------------------|
| Finland | 2,7 | 2,0 | 1,8 | 1,4 | 1,7 | 1,7 |
| Belgien | 2,4 | 1,1 | 1,3 | 1,2 | 1,3 | 1,1 |
| Frankrike | 1,8 | 1,6 | 1,8 | 1,8 | 1,9 | 2,1 * |
| Grekland | 3,7 | 3,6 | 3,8 | 3,8 | 3,9 | 3,9 |
| Irland | 4,0 | 4,2 | 4,5 | 4,5 | 4,4 | 4,7 |
| Italien | 2,3 | 2,4 | 2,6 | 2,8 | 2,8 | 2,9 * |
| Luxemburg | 2,4 | 1,9 | 2,0 | 2,2 | 2,5 | 2,7 |
| Nederländerna | 5,1 | 3,8 | 3,8 | 3,7 | 3,6 | 3,4 * |
| Portugal | 4,4 | 3,6 | 3,9 | 3,8 | 4,1 | 4,1 |
| Spanien | 2,8 | 3,5 | 3,7 | 3,5 | 4,0 | 3,9 |
| Tyskland | 2,4 | 1,0 | 1,0 | 1,0 | 1,3 | 1,0 |
| Österrike | 2,3 | 1,5 | 2,1 | 1,6 | 1,7 # | 1,7 * |
| EMU | 2,5 | 1,9 | 2,1 | 2,1 | 2,3 | 2,2 * |
| Sverige | 2,7 | 1,8 | 1,7 | 1,2 | 1,7 | 1,4 |
| Danmark | 2,3 | 2,2 | 2,4 | 2,5 | 2,7 | 2,8 |
| Storbritannien | 1,2 | 1,1 | 1,0 | 1,0 | 1,4 | 1,6 |
| EU | 2,3 | 1,8 | 1,9 | 1,9 | 2,1 | 2,1 * |
| Island | 6,6 | 4,0 | 3,5 | 3,2 | 3,0 | 2,3 |
| Norge | 2,7 | 1,2 | 1,1 | 1,2 | 1,3 | 1,8 |

* Preliminär uppgift

Korrigerad uppgift

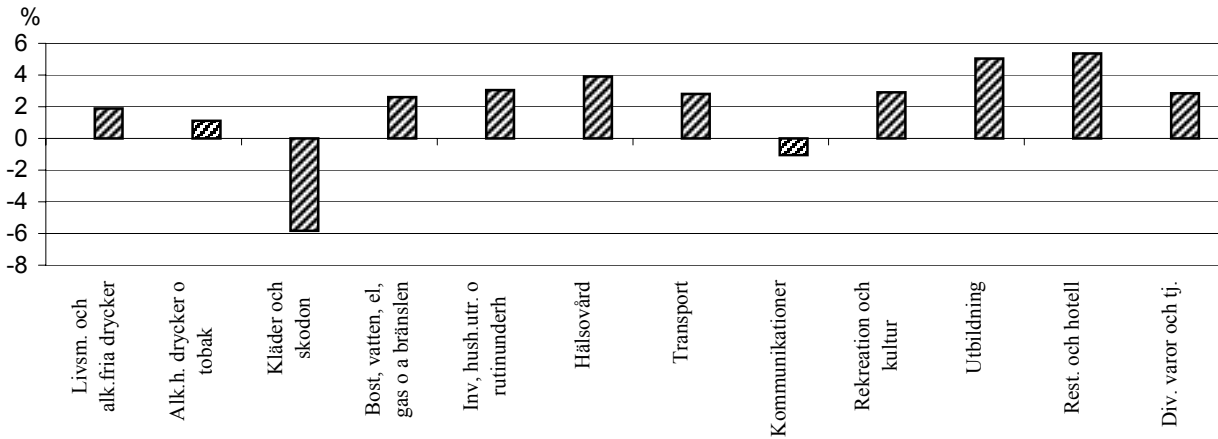
ÅRSÖVERSIKT 2002

I det övre diagrammet framgår förändringen i konsumentprisindexet för huvudgrupperna från december 2001 till december 2002. Under denna period har priserna totalt stigit med 2,2 procent.

Med hjälp av det nedre diagrammet kan man jämföra den månadsvisa förändringen av totalindexet 2002 med utvecklingen under åren 2001 och 2000.

I tabellen på nästa sida framgår den månatliga förändringen för varje huvudgrupp 2002 samt för totalindex åren 2002-1997.

Procentuella förändringar för huvudgrupperna under tolv månader, dec 2001 till dec 2002



Procentuella förändringar av totalindex månadsvis 2000-2002

