



Ålands statistik- och utredningsbyrå

www.asub.aland.fi

Iris Åkerberg, statistiker

Tel 25496

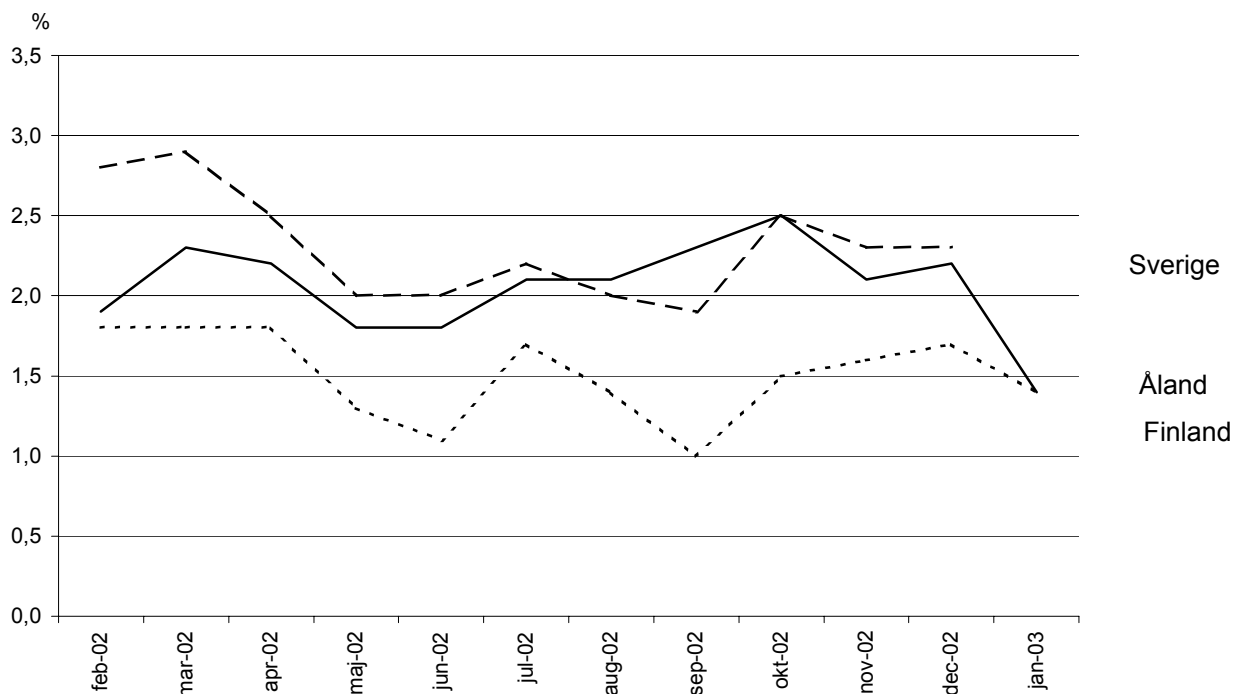
STATISTIKMEDDELANDE 14.2.2003

KPI 2003:1

KONSUMENTPRISINDEX FÖR ÅLAND

Januari 2003

Förändringar i konsumentprisindex under tolv månaders perioder



AVTAGANDE INFLATION

Under de senaste tolv månaderna, från januari 2002 till januari 2003, steg de åländska konsumentpriserna i genomsnitt med 1,4 procent. I december 2002 var inflationstakten 2,2 procent. Inflationen påverkades mest, 0,6 respektive 0,5 procentenheter, av att priserna inom huvudgruppen bostäder, vatten, elektricitet, gas och andra bränslen samt transport höjdes med 3,9 respektive 2,9 procent. Sänkta priser inom huvudgruppen kläder och skodon dämpade den totala konsumentprisuppgången med 0,8 procentenheter.

Från december 2002 till januari 2003 steg priserna med 0,2 procent. Priserna inom huvudgruppen bostäder, vatten, elektricitet, gas och andra bränslen ökade snabbast på månadsbasis. Sänkta priser inom huvudgruppen kläder och skodon drog däremot ner konsumentpriserna.

Den finländska inflationstakten var 1,4 procent i januari. I december 2002 var inflationen 1,7 procent. Inflationen påverkades mest av dyrare bränslepriser. Från december 2002 till januari 2003 steg konsumentpriserna marginellt.

Inflationstakten för EMU-länderna i genomsnitt, mätt med det harmoniserade konsumentprisindexet (HIKP), var i december 2002 preliminärt 2,3 procent. Mätt med HIKP var ökningstakten både i Finland och Sverige 1,7 procent under samma period.

Hur konsumentprisindex används

Ett exempel

1. Förändringen av totalindex från maj 2002 till januari 2003:

$$\frac{104,8 - 104,4}{104,4} \times 100 = 0,4 \%$$

2. 500 mk i 1988 års penningvärde omräknat till motsvarande värde i euro 2002:

Konsumentprisindex (1985=100) 1988: 111,8; 2002: 158,1

$$\frac{158,1}{111,8} \times 500 = 118,92 \text{ euro}$$

PROCENTUELLA FÖRÄNDRINGAR, MÅNADSVIS OCH I TOLVMÅNADERSPERIODER HUVUDGRUPPER

Huvudgrupper	För Åland				För Finland	
	Okt- Nov	Nov- Dec	Dec- Jan	2002:1- 2003:1	Dec- Jan	2002:1- 2003:1
01 Livsmedel och alkoholfria drycker	-1,0	1,4	1,0	-1,4	1,4	-1,5
02 Alkoholhaltiga drycker och tobak	0,0	-0,1	0,8	1,2	0,6	0,8
03 Kläder och skodon	0,6	-0,5	-10,8	-15,1	-9,9	-0,7
04 Bostäder, vatten, elektricitet, gas o andra bränslen	-0,9	0,2	1,9	3,9	0,5	2,3
05 Inventarier, hushållsutrustning o rutinunderhåll	0,3	-0,4	0,8	3,6	-0,4	0,7
06 Hälsovård	-0,2	-1,1	0,3	2,4	0,3	2,8
07 Transport	-0,7	0,2	0,0	2,9	0,7	3,1
08 Kommunikationer	-2,9	-0,1	1,3	-2,0	2,5	-2,0
09 Rekreation och kultur	-1,1	0,6	0,2	3,4	-0,3	1,4
10 Utbildning	0,0	0,0	0,0	5,0	0,0	5,5
11 Restauranger och hotell	0,1	0,1	0,0	4,5	0,7	3,1
12 Diverse varor och tjänster	0,6	-0,1	1,2	2,7	1,0	1,4
Totalindex	-0,6	0,3	0,2	1,4	0,1	1,4

KONSUMENTPRISINDEX FÖR ÅLAND

HUVUDGRUPPER

2000=100

Vikt	Total-index	Livs-medel och alkoholfria drycker	Alkoholhaltiga drycker och tobak	Kläder och skodon	Bostäder, vatten, elektricitet, gas o andra bränslen	Inventarier, hush. utrustn. o av bostaden	Hälsövärd	Transport	Kommunikationer	Rekreation och kultur	Utbildning	Restauranger och hotell	Diverse varor och tjänster
0/00	1 000,0	145,3	64,7	51,0	166,9	54,1	44,5	160,2	36,0	129,0	5,4	77,7	65,4
2000	100,0	100,0	100,0	100,0	100,0	100,0	100,0	100,0	100,0	100,0	100,0	100,0	100,0
2001	102,0	103,8	101,9	101,3	103,0	101,0	101,3	99,1	99,5	102,4	103,4	104,5	102,4
2002	104,2	108,8	104,0	98,3	103,0	103,6	105,5	100,3	102,7	105,4	106,4	108,8	104,4
2001													
Jan	100,9	102,4	101,6	97,8	102,3	100,5	101,2	97,8	100,6	100,6	102,6	103,9	101,1
Feb	101,4	103,2	101,7	96,9	102,8	100,7	101,2	98,5	100,3	101,3	102,6	104,0	102,1
Mar	101,6	102,9	101,8	101,0	102,6	100,7	101,1	98,4	100,2	102,0	102,6	104,0	102,1
Apr	102,0	102,4	101,8	101,7	102,5	100,7	100,6	100,4	100,2	102,9	102,6	104,0	103,0
Maj	102,5	103,0	101,9	101,6	104,0	101,0	100,6	101,6	100,7	102,6	102,6	104,2	102,8
Jun	102,4	102,0	101,9	101,9	104,5	101,2	100,6	101,1	97,1	103,0	102,6	104,5	102,8
Jul	101,9	102,3	102,0	101,3	104,2	101,0	101,3	98,8	93,7	103,0	102,6	104,5	102,8
Aug	102,4	105,9	102,0	101,6	104,0	101,0	101,3	98,8	97,4	102,4	102,6	104,7	102,8
Sep	102,6	104,2	102,0	102,0	104,0	101,1	101,3	99,8	100,9	102,7	105,1	104,7	103,2
Okt	102,3	105,2	102,0	102,6	102,8	101,4	102,1	98,1	100,9	103,0	105,1	104,7	102,3
Nov	102,1	105,2	102,0	103,6	101,8	101,5	102,1	98,2	100,9	102,4	105,1	105,1	101,9
Dec	102,3	106,6	103,0	103,6	100,9	101,4	102,1	98,0	100,9	103,1	105,1	105,2	101,9
2002													
Jan	103,4	111,3	103,6	102,6	101,5	101,6	104,0	97,9	103,1	102,8	105,1	106,1	103,2
Feb	103,3	109,9	103,7	98,2	101,5	102,1	104,0	99,4	103,1	103,4	105,1	106,0	103,4
Mar	103,9	111,2	103,7	98,3	101,8	102,4	104,0	99,4	103,3	104,9	105,1	106,8	103,9
Apr	104,2	109,6	104,1	98,6	102,0	103,5	105,0	101,2	103,4	105,8	105,1	106,9	104,3
Maj	104,4	109,0	104,1	99,0	103,4	103,3	104,9	100,6	103,4	105,5	105,1	108,1	105,1
Jun	104,2	108,7	104,1	98,9	103,4	103,1	104,6	99,9	102,9	105,5	105,1	108,7	105,7
Jul	104,0	106,5	104,1	94,8	103,4	103,5	105,4	100,4	103,9	105,7	105,1	109,9	104,9
Aug	104,5	107,0	104,1	97,8	103,9	104,6	106,8	100,7	103,8	106,3	105,1	110,3	104,5
Sep	105,0	109,0	104,2	98,4	104,1	104,9	106,7	101,3	103,0	106,1	105,1	110,3	104,3
Okt	104,9	108,1	104,2	97,4	104,2	104,5	107,4	101,3	102,9	106,7	110,3	110,6	104,3
Nov	104,3	107,1	104,2	98,0	103,2	104,8	107,3	100,5	99,9	105,5	110,3	110,7	104,8
Dec	104,6	108,6	104,1	97,5	103,5	104,5	106,1	100,7	99,8	106,1	110,3	110,9	104,8
2003													
Jan	104,8	109,7	104,9	87,0	105,4	105,3	106,5	100,7	101,1	106,3	110,3	110,9	106,0

FÖRÄNDRINGAR I KONSUMENTPRISINDEX UNDER TOLVMÅNADERSPERIODER

År													Års-
	Jan	Feb	Mar	Apr	Maj	Jun	Jul	Aug	Sep	Okt	Nov	Dec	medelt
1986	2,8	3,0	1,9	1,8	1,5	2,1	1,8	2,3	2,2	2,5	2,0	2,3	2,2
1987	2,9	3,2	3,6	4,3	4,0	3,8	4,3	3,8	4,0	4,0	4,1	4,2	3,8
1988	4,4	4,1	4,6	4,2	5,6	5,8	5,4	5,5	6,1	6,0	6,1	6,9	5,4
1989	5,8	6,3	6,8	7,1	6,6	7,4	7,6	7,7	8,0	8,0	8,0	7,9	7,3
1990	8,7	8,3	7,0	6,6	6,8	5,7	6,0	6,4	5,4	5,6	5,3	4,4	6,3
1991	4,6	4,9	4,7	4,6	4,6	3,7	3,7	3,2	2,8	2,8	2,6	3,1	3,8
1992	2,2	1,8	2,5	2,6	2,0	3,0	2,7	2,6	2,9	3,3	3,9	2,7	2,7
1993	3,1	3,5	3,2	3,0	2,7	1,9	1,9	1,9	1,7	1,5	0,9	1,3	2,2
1994	0,4	0,1	0,0	0,1	0,1	1,3	1,2	1,4	1,3	1,2	1,4	1,5	0,8
1995	1,7	1,7	1,4	1,1	1,2	0,5	0,6	0,1	0,3	-0,2	-0,1	0,0	0,7
1996	-0,4	-0,1	0,1	0,1	-0,1	-0,5	-0,1	0,1	0,0	0,3	0,1	0,1	0,0
1997	1,0	0,7	0,4	0,9	1,2	1,5	1,4	2,0	2,1	2,4	2,5	2,6	1,6
1998	2,4	2,1	2,9	2,3	2,1	2,6	2,4	1,9	1,4	1,0	1,0	0,8	1,9
1999	0,6	0,5	0,0	0,6	1,1	0,5	0,6	0,4	1,0	1,3	1,6	2,2	0,9
2000	2,1	2,6	2,8	2,4	2,3	2,8	3,1	3,5	3,9	3,4	3,2	2,6	2,9
2001	2,6	2,9	2,6	2,9	3,2	2,8	2,0	2,3	1,6	1,6	1,5	1,6	2,3
2002	2,4	1,9	2,3	2,2	1,8	1,8	2,1	2,1	2,3	2,5	2,1	2,2	2,1
2003	1,4												

HARMONISERAT KONSUMENTPRISINDEX PROCENTUELL FÖRÄNDRING UNDER TOLVMÅNADERSPERIODER

	2001- 2002	2001:8- 2002:8	2001:9- 2002:9	2001:10- 2002:10	2001:11- 2002:11	2001:12- 2002:12
Finland	2,0	1,8	1,4	1,7	1,7	1,7
Belgien	1,6	1,3	1,2	1,3	1,1	1,3
Frankrike	1,9 *	1,8	1,8	1,9	2,1	2,2 *
Grekland	3,9	3,8	3,8	3,9	3,9	3,5
Irland	4,7	4,5	4,5	4,4	4,7	4,6
Italien	2,6 *	2,6	2,8	2,8	2,9	3,0 *
Luxemburg	2,1	2,0	2,2	2,5	2,7	2,8
Nederländerna	3,9 *	3,8	3,7	3,6	3,4	3,5 *
Portugal	3,7	3,9	3,8	4,1	4,1	4,0
Spanien	3,6	3,7	3,5	4,0	3,9	4,0
Tyskland	1,3	1,0	1,0	1,3	1,0	1,1
Österrike	1,7	2,1	1,6	1,7	1,7	1,7
EMU	2,2 *	2,1	2,1	2,3	2,2	2,3 *
Sverige	2,0	1,7	1,2	1,7	1,4	1,7
Danmark	2,4	2,4	2,5	2,7	2,8	2,6
Storbritannien	1,3	1,0	1,0	1,4	1,6	1,7
EU	2,1 *	1,9	1,9	2,1	2,1	2,2 *
Island	5,3	3,5	3,2	3,0	2,3	1,9
Norge	0,8	1,1	1,2	1,3	1,8	2,6

* Preliminär uppgift

Korrigerad uppgift