



Ålands statistik- och
utredningsbyrå

www.asub.aland.fi

Iris Åkerberg, statistiker

Tel 25496

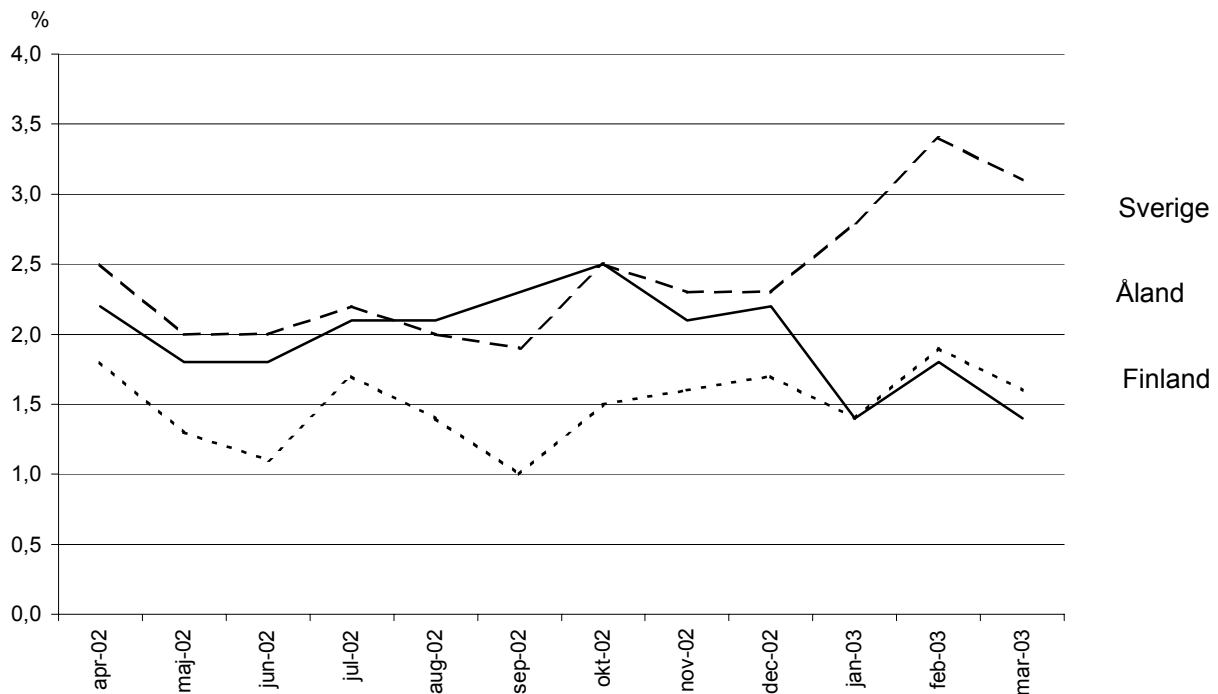
STATISTIKMEDDELANDE 14.4.2003

KPI 2003:3

KONSUMENTPRISINDEX FÖR ÅLAND

Mars 2003

Förändringar i konsumentprisindex under tolv månaders perioder



AVTAGANDE INFLATION

Det åländska konsumentprisindexet steg under de senaste tolv månaderna, från mars 2002 till mars 2003, med i genomsnitt 1,4 procent. I februari var inflationstakten 1,8 procent. Inflationen påverkades mest, 0,7 procentenheter, av att priserna inom huvudgruppen bostäder, vatten, elektricitet, gas och andra bränslen höjdes med 4,3 procent. Huvudgrupperna kläder och skodon, kommunikationer samt livsmedel och alkoholfria drycker dämpade inflationen. I mars 2002 var inflationen 2,3 procent.

Från februari till mars 2003 steg priserna med 0,2 procent. Priserna inom huvudgruppen kläder och skodon ökade snabbast på månadsbasis.

Den finländska inflationstakten var 1,6 procent i mars. Inflationen påverkades mest av dyrare bostäder, brännolja och elektricitet. Från februari till mars steg konsumentpriserna med 0,3 procent.

De svenska konsumentpriserna steg i genomsnitt med 3,1 procent från mars 2002 till mars 2003. I februari var inflationstakten 3,4 procent. Högre boendekostnader bidrar mest till konsumentprisernas uppgång på årsnivå. Från februari till mars 2003 steg konsumentpriserna med i genomsnitt 0,5 procent.

Inflationstakten för EMU-länderna i genomsnitt, mätt med det harmoniserade konsumentprisindexet (HIKP), var i februari 2003 preliminärt 2,4 procent. Mätt med HIKP var ökningstakten 2,1 procent i Finland och 3,3 procent i Sverige. Av EMU-länderna hade Irland den snabbaste ökningstakten, 5,1 procent, följt av Grekland med 4,2 procent.

Hur konsumentprisindex används

Ett exempel

1. Förändringen av totalindex från maj 2002 till januari 2003:

$$\frac{104,8 - 104,4}{104,4} \times 100 = 0,4 \%$$

2. 500 mk i 1988 års penningvärde omräknat till motsvarande värde i euro 2002:

Konsumentprisindex (1985=100) 1988: 111,8; 2002: 158,1

$$\frac{158,1}{111,8} \times 500 = 118,92 \text{ euro}$$

PROCENTUELLA FÖRÄNDRINGAR, MÅNADSVIS OCH I TOLVMÅNADERSPERIODER HUVUDGRUPPER

Huvudgrupper	För Åland				För Finland	
	Dec- Jan	Jan- Feb	Feb- 2002:3- Mar 2003:3	Feb- 2002:3- Mar 2003:3	Feb- 2002:3- Mar 2003:3	Feb- 2002:3- Mar 2003:3
01 Livsmedel och alkoholfria drycker	1,0	0,6	-0,2	-0,9	0,0	-0,4
02 Alkoholhaltiga drycker och tobak	0,8	0,2	0,0	1,3	0,0	1,1
03 Kläder och skodon	-10,8	1,7	6,1	-4,4	5,5	0,2
04 Bostäder, vatten, elektricitet, gas o andra bränslen	1,9	0,5	0,3	4,3	0,4	3,0
05 Inventarier, hushållsutrustning o rutinunderhåll	0,8	-0,4	-0,2	2,1	0,3	0,1
06 Hälsovård	0,3	0,8	-0,1	3,1	-0,1	3,4
07 Transport	0,0	1,2	-0,3	2,3	-0,3	2,7
08 Kommunikationer	1,3	-1,1	-0,3	-3,5	-0,1	-2,7
09 Rekreation och kultur	0,2	-1,1	0,0	0,2	-0,1	1,3
10 Utbildning	0,0	0,0	0,0	5,0	0,0	5,5
11 Restauranger och hotell	0,0	0,4	-0,3	3,9	0,0	3,2
12 Diverse varor och tjänster	1,2	0,0	0,1	2,0	-0,1	1,5
Totalindex	0,2	0,3	0,2	1,4	0,3	1,6

KONSUMENTPRISINDEX FÖR ÅLAND

HUVUDGRUPPER

2000=100

Vikt	Total- index	Livs- medel och alkohol- fria drycker	Alkohol- haltiga drycker och tobak	Kläder och skodon	Bostäder, vatten, elektricitet, gas o andra bränslen	Inven- tarier, hush. utrus tn. o rutinunder håll av bostaden	Hälsov ård	Trans- port	Kommu- nika- tioner	Rekrea- tion och kultur	Utbild- ning	Restaur- anger och hotell	Diverse varor och tjänster
0/00	1 000,0	145,3	64,7	51,0	166,9	54,1	44,5	160,2	36,0	129,0	5,4	77,7	65,4
2000	100,0	100,0	100,0	100,0	100,0	100,0	100,0	100,0	100,0	100,0	100,0	100,0	100,0
2001	102,0	103,8	101,9	101,3	103,0	101,0	101,3	99,1	99,5	102,4	103,4	104,5	102,4
2002	104,2	108,8	104,0	98,3	103,0	103,6	105,5	100,3	102,7	105,4	106,4	108,8	104,4
2001													
Jan	100,9	102,4	101,6	97,8	102,3	100,5	101,2	97,8	100,6	100,6	102,6	103,9	101,1
Feb	101,4	103,2	101,7	96,9	102,8	100,7	101,2	98,5	100,3	101,3	102,6	104,0	102,1
Mar	101,6	102,9	101,8	101,0	102,6	100,7	101,1	98,4	100,2	102,0	102,6	104,0	102,1
Apr	102,0	102,4	101,8	101,7	102,5	100,7	100,6	100,4	100,2	102,9	102,6	104,0	103,0
Maj	102,5	103,0	101,9	101,6	104,0	101,0	100,6	101,6	100,7	102,6	102,6	104,2	102,8
Jun	102,4	102,0	101,9	101,9	104,5	101,2	100,6	101,1	97,1	103,0	102,6	104,5	102,8
Jul	101,9	102,3	102,0	101,3	104,2	101,0	101,3	98,8	93,7	103,0	102,6	104,5	102,8
Aug	102,4	105,9	102,0	101,6	104,0	101,0	101,3	98,8	97,4	102,4	102,6	104,7	102,8
Sep	102,6	104,2	102,0	102,0	104,0	101,1	101,3	99,8	100,9	102,7	105,1	104,7	103,2
Okt	102,3	105,2	102,0	102,6	102,8	101,4	102,1	98,1	100,9	103,0	105,1	104,7	102,3
Nov	102,1	105,2	102,0	103,6	101,8	101,5	102,1	98,2	100,9	102,4	105,1	105,1	101,9
Dec	102,3	106,6	103,0	103,6	100,9	101,4	102,1	98,0	100,9	103,1	105,1	105,2	101,9
2002													
Jan	103,4	111,3	103,6	102,6	101,5	101,6	104,0	97,9	103,1	102,8	105,1	106,1	103,2
Feb	103,3	109,9	103,7	98,2	101,5	102,1	104,0	99,4	103,1	103,4	105,1	106,0	103,4
Mar	103,9	111,2	103,7	98,3	101,8	102,4	104,0	99,4	103,3	104,9	105,1	106,8	103,9
Apr	104,2	109,6	104,1	98,6	102,0	103,5	105,0	101,2	103,4	105,8	105,1	106,9	104,3
Maj	104,4	109,0	104,1	99,0	103,4	103,3	104,9	100,6	103,4	105,5	105,1	108,1	105,1
Jun	104,2	108,7	104,1	98,9	103,4	103,1	104,6	99,9	102,9	105,5	105,1	108,7	105,7
Jul	104,0	106,5	104,1	94,8	103,4	103,5	105,4	100,4	103,9	105,7	105,1	109,9	104,9
Aug	104,5	107,0	104,1	97,8	103,9	104,6	106,8	100,7	103,8	106,3	105,1	110,3	104,5
Sep	105,0	109,0	104,2	98,4	104,1	104,9	106,7	101,3	103,0	106,1	105,1	110,3	104,3
Okt	104,9	108,1	104,2	97,4	104,2	104,5	107,4	101,3	102,9	106,7	110,3	110,6	104,3
Nov	104,3	107,1	104,2	98,0	103,2	104,8	107,3	100,5	99,9	105,5	110,3	110,7	104,8
Dec	104,6	108,6	104,1	97,5	103,5	104,5	106,1	100,7	99,8	106,1	110,3	110,9	104,8
2003													
Jan	104,8	109,7	104,9	87,0	105,4	105,3	106,5	100,7	101,1	106,3	110,3	110,9	106,0
Feb	105,1	110,4	105,2	88,5	105,9	104,8	107,3	101,9	100,0	105,1	110,3	111,3	106,0
Mar	105,3	110,2	105,1	93,9	106,2	104,6	107,2	101,7	99,7	105,1	110,3	110,9	106,1

FÖRÄNDRINGAR I KONSUMENTPRISINDEX UNDER TOLVMÅNADERSPERIODER

År													Års-
	Jan	Feb	Mar	Apr	Maj	Jun	Jul	Aug	Sep	Okt	Nov	Dec	medelt
1986	2,8	3,0	1,9	1,8	1,5	2,1	1,8	2,3	2,2	2,5	2,0	2,3	2,2
1987	2,9	3,2	3,6	4,3	4,0	3,8	4,3	3,8	4,0	4,0	4,1	4,2	3,8
1988	4,4	4,1	4,6	4,2	5,6	5,8	5,4	5,5	6,1	6,0	6,1	6,9	5,4
1989	5,8	6,3	6,8	7,1	6,6	7,4	7,6	7,7	8,0	8,0	8,0	7,9	7,3
1990	8,7	8,3	7,0	6,6	6,8	5,7	6,0	6,4	5,4	5,6	5,3	4,4	6,3
1991	4,6	4,9	4,7	4,6	4,6	3,7	3,7	3,2	2,8	2,8	2,6	3,1	3,8
1992	2,2	1,8	2,5	2,6	2,0	3,0	2,7	2,6	2,9	3,3	3,9	2,7	2,7
1993	3,1	3,5	3,2	3,0	2,7	1,9	1,9	1,9	1,7	1,5	0,9	1,3	2,2
1994	0,4	0,1	0,0	0,1	0,1	1,3	1,2	1,4	1,3	1,2	1,4	1,5	0,8
1995	1,7	1,7	1,4	1,1	1,2	0,5	0,6	0,1	0,3	-0,2	-0,1	0,0	0,7
1996	-0,4	-0,1	0,1	0,1	-0,1	-0,5	-0,1	0,1	0,0	0,3	0,1	0,1	0,0
1997	1,0	0,7	0,4	0,9	1,2	1,5	1,4	2,0	2,1	2,4	2,5	2,6	1,6
1998	2,4	2,1	2,9	2,3	2,1	2,6	2,4	1,9	1,4	1,0	1,0	0,8	1,9
1999	0,6	0,5	0,0	0,6	1,1	0,5	0,6	0,4	1,0	1,3	1,6	2,2	0,9
2000	2,1	2,6	2,8	2,4	2,3	2,8	3,1	3,5	3,9	3,4	3,2	2,6	2,9
2001	2,6	2,9	2,6	2,9	3,2	2,8	2,0	2,3	1,6	1,6	1,5	1,6	2,3
2002	2,4	1,9	2,3	2,2	1,8	1,8	2,1	2,1	2,3	2,5	2,1	2,2	2,1
2003	1,4	1,8	1,4										

HARMONISERAT KONSUMENTPRISINDEX PROCENTUELL FÖRÄNDRING UNDER TOLVMÅNADERSPERIODER

	2001- 2002	2001:10- 2002:10	2001:11- 2002:11	2001:12- 2002:12	2002:1- 2003:1	2002:2- 2003:2
Finland	2,0	1,7	1,7	1,7	1,4	2,1
Belgien	1,6	1,3	1,1	1,3	1,2	1,6
Frankrike	1,9	1,9	2,1	2,2	1,9	2,5 *
Grekland	3,9	3,9	3,9	3,5	3,3	4,2
Irland	4,7	4,4	4,7	4,6	4,7	5,1
Italien	2,6	2,8	2,9	3,0	2,9	2,6 *
Luxemburg	2,1	2,5	2,7	2,8	3,3	3,2
Nederländerna	3,9	3,6	3,4	3,5	2,9	3,2 *
Portugal	3,7	4,1	4,1	4,0	4,0	4,1
Spanien	3,6	4,0	3,9	4,0	3,8	3,8
Tyskland	1,3	1,2	1,0	1,1	1,0	1,3 *
Österrike	1,7	1,7	1,7	1,7	1,7	1,8 *
EMU	2,2	2,2	2,3	2,3	2,2	2,4 *
Sverige	2,0	1,7	1,4	1,7	2,6	3,3
Danmark	2,4	2,7	2,8	2,6	2,6	2,9
Storbritannien	1,3	1,4	1,6	1,7	1,4	
EU	2,1	2,1	2,2	2,2	2,1	2,3 *
Island	5,3	3,0	2,3	1,9	1,1	1,1
Norge	0,8	1,3	1,8	2,6	4,2	4,1

* Preliminär uppgift

Korrigerad uppgift