



Ålands statistik- och
utredningsbyrå

www.asub.aland.fi

Iris Åkerberg, statistiker

Tel 25496

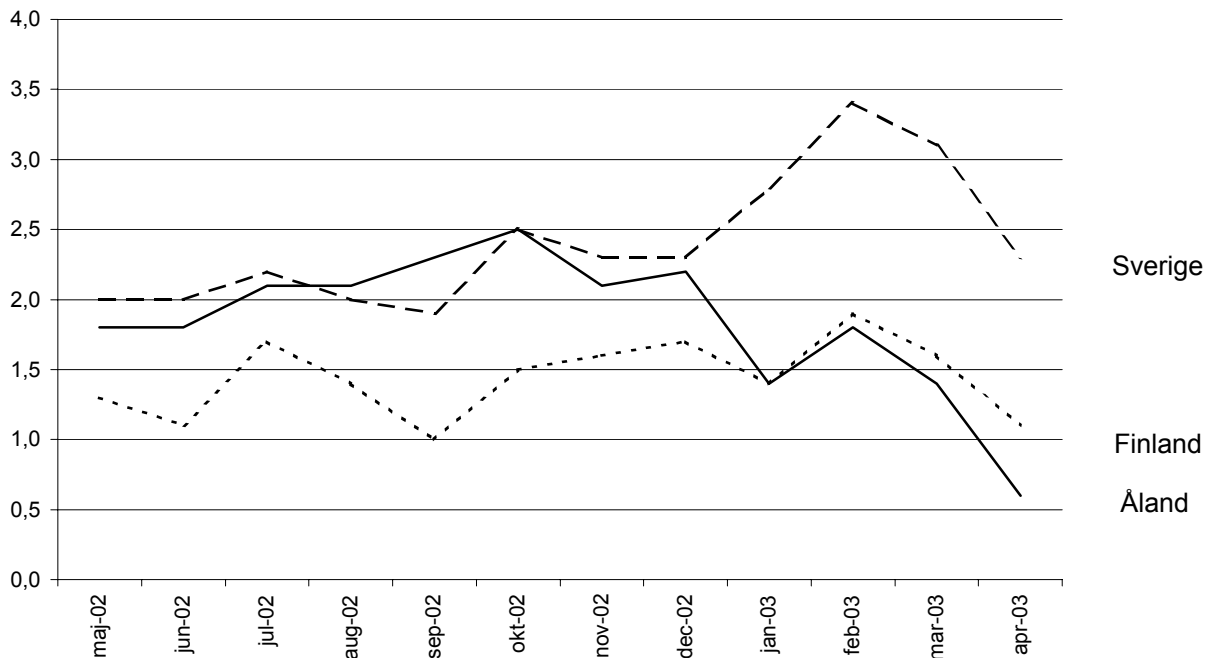
STATISTIKMEDDELANDE 16.5.2003

KPI 2003:4

KONSUMENTPRISINDEX FÖR ÅLAND

April 2003

Förändringar i konsumentprisindex under tolv månaders perioder



INFLATIONEN 0,6 PROCENT

Det åländska konsumentprisindexet steg under de senaste tolv månaderna, från april 2002 till april 2003, med i genomsnitt 0,6 procent. I mars var inflationstakten 1,4 procent. Högre priser inom huvudgrupperna bostäder, vatten, elektricitet, gas och andra bränslen samt restauranger och hotell inverkade med 0,4 respektive 0,3 procentenheter till uppgången på årsbasis. Huvudgrupperna kläder och skodon, kommunikationer samt livsmedel och alkoholfria drycker dämpade inflationen. I april 2002 var inflationstakten 2,2 procent.

Från mars till april 2003 sjönk priserna med 0,4 procent. Priserna inom huvudgrupperna kläder och skodon, hälsovård samt rekreation och kultur ökade snabbast på månadsbasis. Den totala prisuppgången under månaden dämpas av sänkta priser inom bl a bostäder, vatten, elektricitet, gas och andra bränslen samt livsmedel och alkoholfria drycker.

Förändringen av de finländska konsumentpriserna var 1,1 procent i april. I mars var motsvarande siffra 1,6 procent. Inflationen påverkades mest av högre priser på elektricitet samt hotell- och restaurangtjänster. Billigare bensin dämpade prisuppgången. Från mars till april sjönk konsumentpriserna med 0,1 procent.

De svenska konsumentpriserna steg i genomsnitt med 2,3 procent från april 2002 till april 2003. I mars var inflationstakten 3,1 procent. Ökade boendekostnader bidrar mest till konsumentprisernas uppgång på årsnivå. Från mars till april 2003 sjönk konsumentpriserna med i genomsnitt 0,4 procent.

Inflationstakten för EMU-länderna i genomsnitt, mätt med det harmoniserade konsumentprisindexet (HIKP), var i mars 2003 preliminärt 2,4 procent. Mätt med HIKP var ökningstakten 1,9 procent i Finland och 2,9 procent i Sverige. Av EMU-länderna hade Irland den snabbaste ökningstakten, 4,9 procent.

Hur konsumentprisindex används

Ett exempel

1. Förändringen av totalindex från maj 2002 till januari 2003:

$$\frac{104,8 - 104,4}{104,4} \times 100 = 0,4 \%$$

2. 500 mk i 1988 års penningvärde omräknat till motsvarande värde i euro 2002:

Konsumentprisindex (1985=100) 1988: 111,8; 2002: 158,1

$$\frac{158,1}{111,8} \times 500 = 118,92 \text{ euro}$$

PROCENTUELLA FÖRÄNDRINGAR, MÅNADSVIS OCH I TOLVMÅNADERSPERIODER HUVUDGRUPPER

Huvudgrupper	För Åland				För Finland	
	Jan- Feb	Feb- Mar	Mar- Apr	2002:4- 2003:4	Mar- Apr	2002:4- 2003:4
01 Livsmedel och alkoholfria drycker	0,6	-0,2	-1,1	-0,5	-0,1	1,1
02 Alkoholhaltiga drycker och tobak	0,2	0,0	0,0	1,0	0,0	1,1
03 Kläder och skodon	1,7	6,1	1,0	-3,7	1,2	-0,8
04 Bostäder, vatten, elektricitet, gas o andra bränslen	0,5	0,3	-1,9	2,2	-0,9	1,6
05 Inventarier, hushållsutrustning o rutinunderhåll	-0,4	-0,2	0,2	1,2	0,7	0,7
06 Hälsovård	0,8	-0,1	1,0	3,1	1,0	3,6
07 Transport	1,2	-0,3	-0,5	0,0	-0,6	-0,2
08 Kommunikationer	-1,1	-0,3	-0,8	-4,4	-0,9	-3,5
09 Rekreation och kultur	-1,1	0,0	1,0	0,3	0,5	1,4
10 Utbildning	0,0	0,0	0,0	5,0	0,0	5,5
11 Restauranger och hotell	0,4	-0,3	-0,4	3,3	0,1	3,0
12 Diverse varor och tjänster	0,0	0,1	-0,1	1,6	-0,4	1,2
Totalindex	0,3	0,2	-0,4	0,6	-0,1	1,1

KONSUMENTPRISINDEX FÖR ÅLAND

HUVUDGRUPPER

2000=100

Vikt	Total- index	Livs- medel och alkohol- fria drycker	Alkohol- haltiga drycker och tobak	Kläder och skodon	Bostäder, vatten, elektricitet, gas o andra bränslen	Inven- tarier, hush.utrus tn. o rutinunder håll av bostaden	Hälsöv ård	Trans- port	Kommu- nika- tioner	Rekrea- tion och kultur	Utbild- ning	Restaur- anger och hotell	Diverse varor och tjänster
0/00	1 000,0	145,3	64,7	51,0	166,9	54,1	44,5	160,2	36,0	129,0	5,4	77,7	65,4
2000	100,0	100,0	100,0	100,0	100,0	100,0	100,0	100,0	100,0	100,0	100,0	100,0	100,0
2001	102,0	103,8	101,9	101,3	103,0	101,0	101,3	99,1	99,5	102,4	103,4	104,5	102,4
2002	104,2	108,8	104,0	98,3	103,0	103,6	105,5	100,3	102,7	105,4	106,4	108,8	104,4
2001													
Jan	100,9	102,4	101,6	97,8	102,3	100,5	101,2	97,8	100,6	100,6	102,6	103,9	101,1
Feb	101,4	103,2	101,7	96,9	102,8	100,7	101,2	98,5	100,3	101,3	102,6	104,0	102,1
Mar	101,6	102,9	101,8	101,0	102,6	100,7	101,1	98,4	100,2	102,0	102,6	104,0	102,1
Apr	102,0	102,4	101,8	101,7	102,5	100,7	100,6	100,4	100,2	102,9	102,6	104,0	103,0
Maj	102,5	103,0	101,9	101,6	104,0	101,0	100,6	101,6	100,7	102,6	102,6	104,2	102,8
Jun	102,4	102,0	101,9	101,9	104,5	101,2	100,6	101,1	97,1	103,0	102,6	104,5	102,8
Jul	101,9	102,3	102,0	101,3	104,2	101,0	101,3	98,8	93,7	103,0	102,6	104,5	102,8
Aug	102,4	105,9	102,0	101,6	104,0	101,0	101,3	98,8	97,4	102,4	102,6	104,7	102,8
Sep	102,6	104,2	102,0	102,0	104,0	101,1	101,3	99,8	100,9	102,7	105,1	104,7	103,2
Okt	102,3	105,2	102,0	102,6	102,8	101,4	102,1	98,1	100,9	103,0	105,1	104,7	102,3
Nov	102,1	105,2	102,0	103,6	101,8	101,5	102,1	98,2	100,9	102,4	105,1	105,1	101,9
Dec	102,3	106,6	103,0	103,6	100,9	101,4	102,1	98,0	100,9	103,1	105,1	105,2	101,9
2002													
Jan	103,4	111,3	103,6	102,6	101,5	101,6	104,0	97,9	103,1	102,8	105,1	106,1	103,2
Feb	103,3	109,9	103,7	98,2	101,5	102,1	104,0	99,4	103,1	103,4	105,1	106,0	103,4
Mar	103,9	111,2	103,7	98,3	101,8	102,4	104,0	99,4	103,3	104,9	105,1	106,8	103,9
Apr	104,2	109,6	104,1	98,6	102,0	103,5	105,0	101,2	103,4	105,8	105,1	106,9	104,3
Maj	104,4	109,0	104,1	99,0	103,4	103,3	104,9	100,6	103,4	105,5	105,1	108,1	105,1
Jun	104,2	108,7	104,1	98,9	103,4	103,1	104,6	99,9	102,9	105,5	105,1	108,7	105,7
Jul	104,0	106,5	104,1	94,8	103,4	103,5	105,4	100,4	103,9	105,7	105,1	109,9	104,9
Aug	104,5	107,0	104,1	97,8	103,9	104,6	106,8	100,7	103,8	106,3	105,1	110,3	104,5
Sep	105,0	109,0	104,2	98,4	104,1	104,9	106,7	101,3	103,0	106,1	105,1	110,3	104,3
Okt	104,9	108,1	104,2	97,4	104,2	104,5	107,4	101,3	102,9	106,7	110,3	110,6	104,3
Nov	104,3	107,1	104,2	98,0	103,2	104,8	107,3	100,5	99,9	105,5	110,3	110,7	104,8
Dec	104,6	108,6	104,1	97,5	103,5	104,5	106,1	100,7	99,8	106,1	110,3	110,9	104,8
2003													
Jan	104,8	109,7	104,9	87,0	105,4	105,3	106,5	100,7	101,1	106,3	110,3	110,9	106,0
Feb	105,1	110,4	105,2	88,5	105,9	104,8	107,3	101,9	100,0	105,1	110,3	111,3	106,0
Mar	105,3	110,2	105,1	93,9	106,2	104,6	107,2	101,7	99,7	105,1	110,3	110,9	106,1
Apr	104,9	109,0	105,1	94,9	104,2	104,8	108,2	101,2	98,9	106,1	110,3	110,5	106,0

FÖRÄNDRINGAR I KONSUMENTPRISINDEX UNDER TOLVMÅNADERSPERIODER

År	Jan	Feb	Mar	Apr	Maj	Jun	Jul	Aug	Sep	Okt	Nov	Dec	Års-
													medelt
1986	2,8	3,0	1,9	1,8	1,5	2,1	1,8	2,3	2,2	2,5	2,0	2,3	2,2
1987	2,9	3,2	3,6	4,3	4,0	3,8	4,3	3,8	4,0	4,0	4,1	4,2	3,8
1988	4,4	4,1	4,6	4,2	5,6	5,8	5,4	5,5	6,1	6,0	6,1	6,9	5,4
1989	5,8	6,3	6,8	7,1	6,6	7,4	7,6	7,7	8,0	8,0	8,0	7,9	7,3
1990	8,7	8,3	7,0	6,6	6,8	5,7	6,0	6,4	5,4	5,6	5,3	4,4	6,3
1991	4,6	4,9	4,7	4,6	4,6	3,7	3,7	3,2	2,8	2,8	2,6	3,1	3,8
1992	2,2	1,8	2,5	2,6	2,0	3,0	2,7	2,6	2,9	3,3	3,9	2,7	2,7
1993	3,1	3,5	3,2	3,0	2,7	1,9	1,9	1,9	1,7	1,5	0,9	1,3	2,2
1994	0,4	0,1	0,0	0,1	0,1	1,3	1,2	1,4	1,3	1,2	1,4	1,5	0,8
1995	1,7	1,7	1,4	1,1	1,2	0,5	0,6	0,1	0,3	-0,2	-0,1	0,0	0,7
1996	-0,4	-0,1	0,1	0,1	-0,1	-0,5	-0,1	0,1	0,0	0,3	0,1	0,1	0,0
1997	1,0	0,7	0,4	0,9	1,2	1,5	1,4	2,0	2,1	2,4	2,5	2,6	1,6
1998	2,4	2,1	2,9	2,3	2,1	2,6	2,4	1,9	1,4	1,0	1,0	0,8	1,9
1999	0,6	0,5	0,0	0,6	1,1	0,5	0,6	0,4	1,0	1,3	1,6	2,2	0,9
2000	2,1	2,6	2,8	2,4	2,3	2,8	3,1	3,5	3,9	3,4	3,2	2,6	2,9
2001	2,6	2,9	2,6	2,9	3,2	2,8	2,0	2,3	1,6	1,6	1,5	1,6	2,3
2002	2,4	1,9	2,3	2,2	1,8	1,8	2,1	2,1	2,3	2,5	2,1	2,2	2,1
2003	1,4	1,8	1,4	0,6									

HARMONISERAT KONSUMENTPRISINDEX PROCENTUELL FÖRÄNDRING UNDER TOLVMÅNADERSPERIODER

	2001- 2002	2001:11- 2002:11	2001:12- 2002:12	2002:1- 2003:1	2002:2- 2003:2	2002:3- 2003:3
Finland	2,0	1,7	1,7	1,4	2,1	1,9
Belgien	1,6	1,1	1,3	1,2	1,6	1,7
Frankrike	1,9	2,1	2,2	1,9	2,5	2,6 *
Grekland	3,9	3,9	3,5	3,3	4,2	3,9
Irland	4,7	4,7	4,6	4,7	5,1	4,9
Italien	2,6	2,9	3,0	2,9	2,6	2,9 *
Luxemburg	2,1	2,7	2,8	3,3	3,2	3,7
Nederländerna	3,9	3,4	3,5	2,9	3,2	3,1 *
Portugal	3,7	4,1	4,0	4,0	4,1	3,8
Spanien	3,6	3,9	4,0	3,8	3,8	3,7
Tyskland	1,3	1,1 #	1,1	0,9 #	1,2 #	1,2
Österrike	1,7	1,7	1,7	1,7	1,8 *	1,8 *
EMU	2,3 #	2,3	2,3	2,1 #	2,4	2,4 *
Sverige	2,0	1,4	1,7	2,6	3,3	2,9
Danmark	2,4	2,8	2,6	2,6	2,9	2,8
Storbritannien	1,3	1,6	1,7	1,4	1,6	1,6
EU	2,1	2,2	2,2	2,0 #	2,3	2,3 *
Island	5,3	2,3	1,9	1,1	1,1	1,9
Norge	0,8	1,8	2,6	4,2	4,1	3,2

* Preliminär uppgift

Korrigerad uppgift