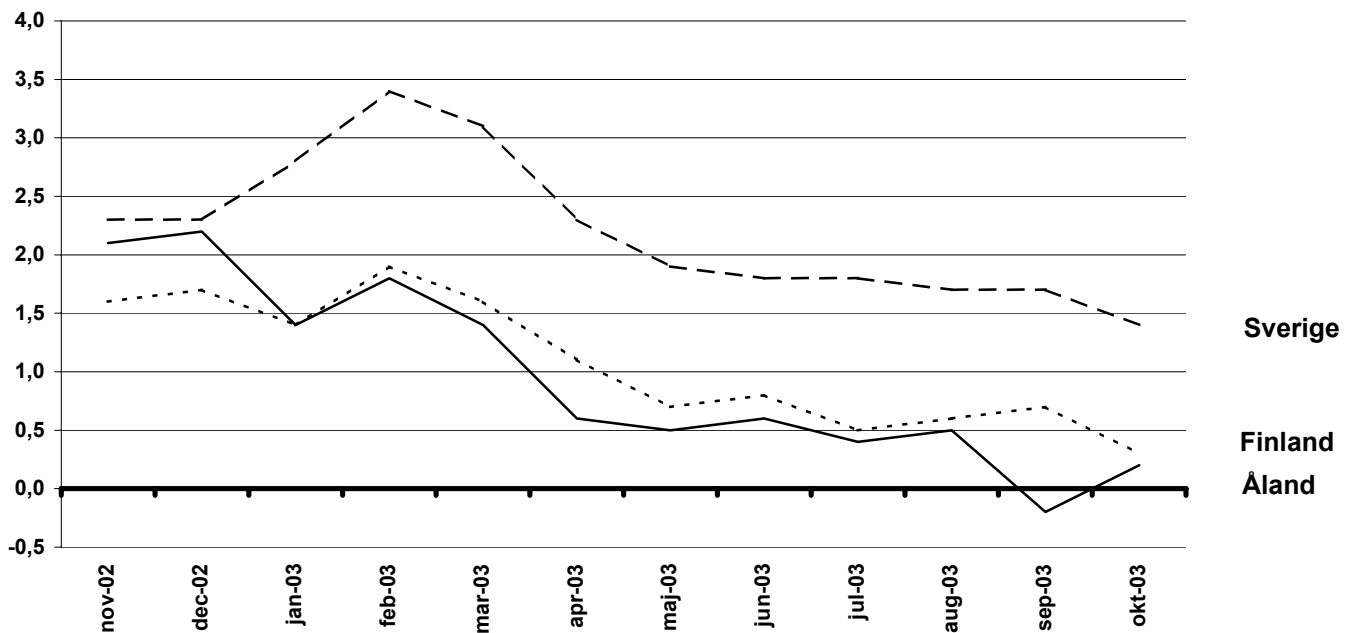


## Konsumentprisindex

Oktober 2003

Förändringar i konsumentprisindex under tolv månaders perioder



## Inflationen 0,2 procent

Det åländska konsumentprisindexet steg under de senaste tolv månaderna, från oktober 2002 till oktober 2003, med i genomsnitt 0,2 procent. Oktober 2001-2002 var ökningstakten 2,5 procent. Höjda priser inom huvudgrupperna bostäder, vatten, elektricitet, gas och andra bränslen samt restauranger och hotell inverkade med 0,5 respektive 0,2 procentenheter till uppgången på årsbasis. Sänkta priser inom bl a grupperna transport och kommunikationer dämpade inflationen. Från september till oktober i år steg priserna med 0,3 procent.

Förändringen av de finländska konsumentpriserna på årsnivå var 0,3 procent i oktober. I oktober i fjol var förändringen på årsnivå 1,5 procent. Priserna inom huvudgruppen utbildning ökade snabbast på årsnivå. Huvudgrupperna kommunikationer och transport dämpade inflationen. Från september till oktober sjönk konsumentpriserna med 0,1 procent.

De svenska konsumentpriserna steg i genomsnitt med 1,4 procent från oktober 2002 till oktober 2003. I oktober i fjol var inflationstakten 2,5 procent. Ökade boendekostnader bidrar mest till konsumentprisernas uppgång på årsnivå. Från september till oktober 2003 steg priserna med i genomsnitt 0,1 procent.

Inflationstakten för EMU-länderna i genomsnitt, mätt med det harmoniserade konsumentprisindexet (HIKP), var i september 2003 preliminärt 2,1 procent. Mätt med HIKP var ökningstakten 1,2 procent i Finland och 2,3 procent i Sverige.

---

### Hur konsumentprisindex används

*Ett exempel*

1. Förändringen av totalindex från maj 2002 till januari 2003:

$$\frac{104,8 - 104,4}{104,4} \times 100 = 0,4 \%$$

2. 500 mk i 1988 års penningvärde omräknat till motsvarande värde i euro 2002:

Konsumentprisindex (1985=100) 1988: 111,8; 2002: 158,1

$$\frac{158,1}{111,8} \times 500 = 118,92 \text{ euro}$$

---

## Procentuella förändringar månadsvis under tolv månadersperioder H u v u d g r u p p e r

Huvudgrupper	För Åland				För Finland	
	Juli- aug	Aug- sep	Sep- okt	2002:10- 2003:10	Sep- Okt	2002:10- 2003:10
01 Livsmedel och alkoholfria drycker	0,2	0,5	-0,6	-0,4	-0,2	1,8
02 Alkoholhaltiga drycker och tobak	0,0	0,0	-0,2	0,8	-0,2	1,0
03 Kläder och skodon	4,6	2,3	1,1	-0,9	1,4	-0,8
04 Bostäder, vatten, elektricitet, gas o andra bränslen	0,8	-0,4	0,2	3,0	0,1	0,2
05 Inventarier, hushållsutrustning o rutinunderhåll	0,2	0,7	-0,8	0,2	0,0	0,2
06 Hälsovård	0,0	-0,2	0,5	1,8	0,7	2,5
07 Transport	1,0	-0,4	-0,4	-3,6	-1,7	-2,6
08 Kommunikationer	-0,2	-0,1	0,1	-4,8	0,4	-3,3
09 Rekreation och kultur	0,3	-3,0	3,0	-0,1	0,2	0,8
10 Utbildning	0,0	7,0	0,0	7,0	0,0	5,6
11 Restauranger och hotell	0,3	0,3	0,1	3,0	0,3	2,6
12 Diverse varor och tjänster	-0,1	-0,5	0,6	1,1	0,0	0,2
<b>Totalindex</b>	<b>0,6</b>	<b>-0,3</b>	<b>0,3</b>	<b>0,2</b>	<b>-0,1</b>	<b>0,3</b>

---

**Konsumentprisindex**  
**H u v u d g r u p p e r**  
**2000=100**

Vikt	Total- index	Livs- medel och alkohol- fria drycker	Alkohol- haltiga drycker och tobak	Kläder och skodon	Bostäder, vatten, elektricitet, gas o andra bränslen	Inven- tarier, hush. utrus tn. o rutinunder håll av bostaden	Hälsöv ård	Trans- port	Kommu- nika- tioner	Rekrea- tion och kultur	Utbild- ning	Restaur- anger och hotell	Diverse varor och tjänster
0/00	1 000,0	145,3	64,7	51,0	166,9	54,1	44,5	160,2	36,0	129,0	5,4	77,7	65,4
2000	<b>100,0</b>	100,0	100,0	100,0	100,0	100,0	100,0	100,0	100,0	100,0	100,0	100,0	100,0
2001	<b>102,0</b>	103,8	101,9	101,3	103,0	101,0	101,3	99,1	99,5	102,4	103,4	104,5	102,4
2002	<b>104,2</b>	108,8	104,0	98,3	103,0	103,6	105,5	100,3	102,7	105,4	106,4	108,8	104,4
<b>2001</b>													
Jan	<b>100,9</b>	102,4	101,6	97,8	102,3	100,5	101,2	97,8	100,6	100,6	102,6	103,9	101,1
Feb	<b>101,4</b>	103,2	101,7	96,9	102,8	100,7	101,2	98,5	100,3	101,3	102,6	104,0	102,1
Mar	<b>101,6</b>	102,9	101,8	101,0	102,6	100,7	101,1	98,4	100,2	102,0	102,6	104,0	102,1
Apr	<b>102,0</b>	102,4	101,8	101,7	102,5	100,7	100,6	100,4	100,2	102,9	102,6	104,0	103,0
Maj	<b>102,5</b>	103,0	101,9	101,6	104,0	101,0	100,6	101,6	100,7	102,6	102,6	104,2	102,8
Jun	<b>102,4</b>	102,0	101,9	101,9	104,5	101,2	100,6	101,1	97,1	103,0	102,6	104,5	102,8
Jul	<b>101,9</b>	102,3	102,0	101,3	104,2	101,0	101,3	98,8	93,7	103,0	102,6	104,5	102,8
Aug	<b>102,4</b>	105,9	102,0	101,6	104,0	101,0	101,3	98,8	97,4	102,4	102,6	104,7	102,8
Sep	<b>102,6</b>	104,2	102,0	102,0	104,0	101,1	101,3	99,8	100,9	102,7	105,1	104,7	103,2
Okt	<b>102,3</b>	105,2	102,0	102,6	102,8	101,4	102,1	98,1	100,9	103,0	105,1	104,7	102,3
Nov	<b>102,1</b>	105,2	102,0	103,6	101,8	101,5	102,1	98,2	100,9	102,4	105,1	105,1	101,9
Dec	<b>102,3</b>	106,6	103,0	103,6	100,9	101,4	102,1	98,0	100,9	103,1	105,1	105,2	101,9
<b>2002</b>													
Jan	<b>103,4</b>	111,3	103,6	102,6	101,5	101,6	104,0	97,9	103,1	102,8	105,1	106,1	103,2
Feb	<b>103,3</b>	109,9	103,7	98,2	101,5	102,1	104,0	99,4	103,1	103,4	105,1	106,0	103,4
Mar	<b>103,9</b>	111,2	103,7	98,3	101,8	102,4	104,0	99,4	103,3	104,9	105,1	106,8	103,9
Apr	<b>104,2</b>	109,6	104,1	98,6	102,0	103,5	105,0	101,2	103,4	105,8	105,1	106,9	104,3
Maj	<b>104,4</b>	109,0	104,1	99,0	103,4	103,3	104,9	100,6	103,4	105,5	105,1	108,1	105,1
Jun	<b>104,2</b>	108,7	104,1	98,9	103,4	103,1	104,6	99,9	102,9	105,5	105,1	108,7	105,7
Jul	<b>104,0</b>	106,5	104,1	94,8	103,4	103,5	105,4	100,4	103,9	105,7	105,1	109,9	104,9
Aug	<b>104,5</b>	107,0	104,1	97,8	103,9	104,6	106,8	100,7	103,8	106,3	105,1	110,3	104,5
Sep	<b>105,0</b>	109,0	104,2	98,4	104,1	104,9	106,7	101,3	103,0	106,1	105,1	110,3	104,3
Okt	<b>104,9</b>	108,1	104,2	97,4	104,2	104,5	107,4	101,3	102,9	106,7	110,3	110,6	104,3
Nov	<b>104,3</b>	107,1	104,2	98,0	103,2	104,8	107,3	100,5	99,9	105,5	110,3	110,7	104,8
Dec	<b>104,6</b>	108,6	104,1	97,5	103,5	104,5	106,1	100,7	99,8	106,1	110,3	110,9	104,8
<b>2003</b>													
Jan	<b>104,8</b>	109,7	104,9	87,0	105,4	105,3	106,5	100,7	101,1	106,3	110,3	110,9	106,0
Feb	<b>105,1</b>	110,4	105,2	88,5	105,9	104,8	107,3	101,9	100,0	105,1	110,3	111,3	106,0
Mar	<b>105,3</b>	110,2	105,1	93,9	106,2	104,6	107,2	101,7	99,7	105,1	110,3	110,9	106,1
Apr	<b>104,9</b>	109,0	105,1	94,9	104,2	104,8	108,2	101,2	98,9	106,1	110,3	110,5	106,0
Maj	<b>104,9</b>	108,5	105,5	96,1	103,8	104,3	108,3	100,0	99,4	106,9	110,3	112,0	106,1
Jun	<b>104,8</b>	107,6	105,2	93,1	107,1	103,8	108,2	98,5	97,7	106,6	110,3	112,7	105,8
Jul	<b>104,4</b>	107,5	105,1	89,3	106,7	104,5	109,1	97,5	98,1	106,3	110,3	113,0	105,4
Aug	<b>105,0</b>	107,8	105,2	93,4	107,6	104,8	109,1	98,5	98,0	106,6	110,3	113,3	105,2
Sep	<b>104,7</b>	108,3	105,2	95,5	107,1	105,5	108,8	98,1	97,8	103,4	118,0	113,7	104,8
Okt	<b>105,1</b>	107,6	105,0	96,6	107,3	104,7	109,4	97,7	97,9	106,6	118,0	113,9	105,4

**Konsumentprisindex månadsvis**  
**T o t a l i n d e x**  
**1985=100**

År	Jan	Feb	Mar	Apr	Maj	Jun	Jul	Aug	Sep	Okt	Nov	Dec	Års-medelt
1985	98,5	98,5	99,5	99,9	100,2	100,2	100,4	100,3	100,7	100,5	100,8	100,7	100,0
1986	101,3	101,5	101,4	101,7	101,7	102,3	102,2	102,6	102,9	103,0	102,8	103,0	102,2
1987	104,2	104,7	105,0	106,1	105,8	106,2	106,6	106,5	107,0	107,1	107,0	107,3	106,1
1988	108,8	109,0	109,8	110,6	111,7	112,4	112,4	112,4	113,5	113,5	113,5	114,7	111,8
1989	115,1	115,9	117,3	118,4	119,1	120,7	120,9	121,0	122,6	122,6	122,6	123,8	120,0
1990	125,1	125,5	125,5	126,2	127,2	127,6	128,1	128,7	129,2	129,5	129,1	129,2	127,6
1991	130,9	131,7	131,4	132,0	133,0	132,3	132,8	132,8	132,8	133,1	132,5	133,2	132,4
1992	133,8	134,1	134,7	135,4	135,7	136,3	136,4	136,2	136,7	137,5	137,7	136,8	135,9
1993	138,0	138,8	139,0	139,4	139,4	138,9	139,0	138,8	139,0	139,5	139,0	138,6	139,0
1994	138,6	138,9	139,0	139,5	139,6	140,7	140,7	140,8	140,8	141,2	140,9	140,7	140,1
1995	141,0	141,2	141,0	141,0	141,3	141,4	141,5	140,9	141,2	140,9	140,8	140,7	141,0
1996	140,4	141,0	141,2	141,2	141,2	140,7	141,3	141,0	141,2	141,3	141,0	140,8	141,0
1997	141,8	141,9	141,8	142,4	142,9	142,8	143,3	143,8	144,2	144,7	144,5	144,5	143,3
1998	145,2	144,9	145,9	145,7	145,9	146,6	146,7	146,6	146,2	146,2	145,9	145,6	145,9
1999	146,0	145,6	145,9	146,6	147,4	147,3	147,6	147,2	147,6	148,0	148,1	148,9	147,2
2000	149,1	149,4	150,0	150,1	150,8	151,4	152,1	152,3	153,4	153,0	152,8	152,7	151,4
2001	153,1	153,7	153,8	154,5	155,7	155,7	155,2	155,7	155,8	155,5	155,1	155,2	154,9
2002	156,8	156,7	157,6	158,1	158,4	158,1	157,8	158,6	159,2	159,1	158,3	158,7	158,1
2003	159,0	159,5	159,8	159,2	159,1	159,0	158,4	159,3	158,9	159,4			

**1995=100**

År	Jan	Feb	Mar	Apr	Maj	Jun	Jul	Aug	Sep	Okt	Nov	Dec	Års-medelt
1995	100,0	99,9	99,8	99,8	100,0	100,2	100,4	100,0	99,9	99,9	99,9	99,6	100,0
1996	99,5	100,0	100,3	100,1	100,1	99,8	100,2	100,0	99,9	99,8	99,9	99,7	100,0
1997	100,2	100,3	100,1	100,5	101,0	100,9	101,3	101,6	101,9	102,1	101,9	101,9	101,1
1998	102,4	102,2	102,9	102,8	102,9	103,4	103,5	103,4	103,1	103,1	102,9	102,7	102,9
1999	103,0	102,7	102,9	103,4	104,0	103,9	104,1	103,8	104,1	104,4	104,5	105,0	103,8
2000	105,2	105,4	105,8	105,9	106,4	106,8	107,3	107,4	108,2	107,9	107,8	107,7	106,8
2001	108,0	108,5	108,5	109,0	109,8	109,8	109,5	109,8	109,9	109,7	109,4	109,5	109,3
2002	110,6	110,5	111,1	111,6	111,7	111,5	111,3	111,9	112,3	112,3	111,6	111,9	111,5
2003	112,2	112,5	112,7	112,3	112,2	112,1	111,7	112,4	112,1	112,5			

## Förändringar i konsumentprisindex under tolv månaders perioder

År													Års-
	Jan	Feb	Mar	Apr	Maj	Jun	Jul	Aug	Sep	Okt	Nov	Dec	medelt.
1986	2,8	3,0	1,9	1,8	1,5	2,1	1,8	2,3	2,2	2,5	2,0	2,3	2,2
1987	2,9	3,2	3,6	4,3	4,0	3,8	4,3	3,8	4,0	4,0	4,1	4,2	3,8
1988	4,4	4,1	4,6	4,2	5,6	5,8	5,4	5,5	6,1	6,0	6,1	6,9	5,4
1989	5,8	6,3	6,8	7,1	6,6	7,4	7,6	7,7	8,0	8,0	8,0	7,9	7,3
1990	8,7	8,3	7,0	6,6	6,8	5,7	6,0	6,4	5,4	5,6	5,3	4,4	6,3
1991	4,6	4,9	4,7	4,6	4,6	3,7	3,7	3,2	2,8	2,8	2,6	3,1	3,8
1992	2,2	1,8	2,5	2,6	2,0	3,0	2,7	2,6	2,9	3,3	3,9	2,7	2,7
1993	3,1	3,5	3,2	3,0	2,7	1,9	1,9	1,9	1,7	1,5	0,9	1,3	2,2
1994	0,4	0,1	0,0	0,1	0,1	1,3	1,2	1,4	1,3	1,2	1,4	1,5	0,8
1995	1,7	1,7	1,4	1,1	1,2	0,5	0,6	0,1	0,3	-0,2	-0,1	0,0	0,7
1996	-0,4	-0,1	0,1	0,1	-0,1	-0,5	-0,1	0,1	0,0	0,3	0,1	0,1	0,0
1997	1,0	0,7	0,4	0,9	1,2	1,5	1,4	2,0	2,1	2,4	2,5	2,6	1,6
1998	2,4	2,1	2,9	2,3	2,1	2,6	2,4	1,9	1,4	1,0	1,0	0,8	1,9
1999	0,6	0,5	0,0	0,6	1,1	0,5	0,6	0,4	1,0	1,3	1,6	2,2	0,9
2000	2,1	2,6	2,8	2,4	2,3	2,8	3,1	3,5	3,9	3,4	3,2	2,6	2,9
2001	2,6	2,9	2,6	2,9	3,2	2,8	2,0	2,3	1,6	1,6	1,5	1,6	2,3
2002	2,4	1,9	2,3	2,2	1,8	1,8	2,1	2,1	2,3	2,5	2,1	2,2	2,1
2003	1,4	1,8	1,4	0,6	0,5	0,6	0,4	0,5	-0,2	0,2			

## Harmoniserat konsumentprisindex Procentuell förändring under tolv månaders perioder

	2001- 2002	2002:5- 2003:5	2002:6- 2003:6	2002:7- 2003:7	2002:8- 2003:8	2002:9- 2003:9
Finland	2,0	1,1	1,2	1,0	1,2	1,2
Belgien	1,6	0,9	1,5	1,4	1,6	1,7
Frankrike	1,9	1,8	1,9	1,9	2,0	2,3 *
Grekland	3,9	3,5	3,6	3,5	3,3	:
Irland	4,7	3,9	3,8	3,9	3,9	3,8
Italien	2,6	2,9	2,9	2,9	2,7	3,0 *
Luxemburg	2,1	2,3	2,0	1,9	2,3	2,7
Nederländerna	3,9 *	2,3 *	2,2 *	2,1 *	2,2 *	:
Portugal	3,7	3,7	3,4	2,9	2,9	3,2
Spanien	3,6	2,7	2,8	2,9	3,1	3,0
Tyskland	1,3	0,6	0,9	0,8	1,1	1,1
Österrike	1,7	0,9	1,0	1,0	1,0 #	1,3 *
<b>EMU</b>	<b>2,3 *</b>	<b>1,8 *</b>	<b>1,9 *</b>	<b>1,9 *</b>	<b>2,1 *</b>	<b>2,1 *</b>
Sverige	2,0	2,0	2,0	2,4	2,2	2,3
Danmark	2,4	2,1	2,0	1,8	1,5	1,7
Storbritannien	1,3	1,2	1,1	1,3	1,4	1,4
EU	2,1 *	1,7 *	1,8 *	1,8 *	2,0 *	1,9 *
Island	5,3	1,8	1,3	0,9	1,0	1,2
Norge	0,8	1,8	1,5	1,2	2,0	1,9

\* Preliminär uppgift

# Korrigerad uppgift

: Inte tillgänglig