

Statistik 2003:8

# Löner inom den privata sektorn 2002



## **Lönestatistik**

Serien Lönestatistik omfattar statistik över löner inom den privata och den offentliga sektorn på Åland.

I denna publikation, som omfattar anställda i privata företag med en personal på minst tre personer, finns uppgifter om medellöner och lönespridning samt antalet anställda, genomsnittlig arbetstid och medelålder. Dessutom görs vissa jämförelser med tidigare år. Uppgifterna presenteras enligt bransch, yrkesgrupp och kön.

11.11.2003

För upplysningar:  
Jonas Karlsson  
Tel. 018-25494

Pris 10,00 €

ISSN 1455-3147

## Förord

Denna rapport innehåller lönestatistik för den privata sektorn på Åland 2002. Lönestatistiken är ett viktigt område inom den åländska ekonomiska statistiken, bland annat för att visa lönenivån samt jämställdhetssituationen på Åland. I denna rapport presenteras lönerna för såväl den landbaserade privata sektorn som sjöfartsnäringen. Rapportens huvudsakliga fokus ligger på lönenivån samt dess utveckling. Dessutom redovisas de relativa löneskillnaderna män och kvinnor emellan.

Undersökningen täcker in större delen av det landbaserade åländska näringslivet samt den åländska sjöfarten. Det bör observeras att denna rapport är uppbyggd av två olika delar, dels en omfattande del för det landbaserade näringslivet samt en mindre del för sjöfarten. Detta innebär att branschen transport, post och telekommunikationer i den landbaserade undersökningen inte omfattar sjöanställda. Däremot ingår kontorspersonalen vid de åländska rederierna i ovannämnda bransch. Den offentliga sektorn ingår över huvud taget inte, varken i de landbaserade näringarna eller i de sjöbaserade. Detta innebär att inte heller de anställda ombord på Ålands landskapsstyrels landskapsfärjor finns medräknade i statistiken. Lönestatistik över den offentliga sektorn finns publicerad i *Löner för offentligt anställda på Åland (Statistik 2003:7)*<sup>1</sup>.

I undersökningens landbaserade näringar ingår tillverkningsindustri, energi- och vattenförsörjning, byggverksamhet, handel, hotell- och restaurangverksamhet, transporter och post- och telekommunikationer, finansiering och försäkring, företagstjänster samt övriga tjänster. Undersökningens sjösektor gäller samtliga anställda ombord på de åländska rederiernas fartyg som är registrerade på Åland.

Denna rapport är sammanställd och skriven av statistiker *Jonas Karlsson*.

Mariehamn i november 2003

Bjarne Lindström  
Direktör

---

<sup>1</sup> Löner för landskapsanställda 2002, löner för kommunalt anställda 2001 samt löner för statligt anställda 2001-2002.

## Innehållsförteckning

	Sida
<b>1. Sammanfattning .....</b>	<b>3</b>
<b>2. Beskrivning av statistiken .....</b>	<b>4</b>
2.1 Företag i undersökningen .....	4
2.2 Lönebegrepp, arbetstid samt person- och löneuppgifter .....	5
2.3 Yrkeskoder .....	6
2.4 Förkortningar, symboler och beteckningar.....	6
<b>3. Resultat.....</b>	<b>7</b>
3.1 Lönenivå.....	8
3.2 Lönerelationen mellan kvinnor och män.....	21
3.3 Löneutveckling.....	22
3.4 Lönespridning.....	28
3.5 Genomsnittliga månadsinkomster för sjöpersonal .....	34

## Tabeller

Tabell 1: Företag i urvalet respektive lämnade uppgifter.....	7
Tabell 2: Genomsnittliga månatliga löneinkomster, oktober 2002, heltidsanställda .....	10
Tabell 3: Genomsnittlig timlön, samtliga anställda.....	13
Tabell 4: Heltidsanställdas månads- och timlön per yrkesgrupp.....	15
Tabell 5: Deltidsanställdas månads- och timlön per yrkesgrupp.....	20
Tabell 6a: Lönerelation enligt bransch och yrkeskod.....	21
Tabell 6b: Lönerelation enligt ISCO-yrkesgrupp.....	22
Tabell 7: Löneutvecklingen 2001-2002, heltidsanställda med samma yrke båda åren..	27
Tabell 8: Medianer, kvartiler och medeltal, heltidsanställda, oktober 2002 .....	29
Tabell 9: Löneutvecklingen för sjöpersonal 2001-2002.....	34
Tabell 10: Genomsnittliga månatliga löneinkomster för sjöpersonal.....	36

## Bilagor

1. Branscher och delbranscher
2. Beskrivning av yrkeskoderna
3. Exempel på befattningar i de olika yrkeskoderna
4. ISCO-yrkesgrupperna
5. Lönerelation enligt ISCO-yrkesgrupp och bransch
6. Blanketter 2002

## 1. Sammanfattning

Undersökningen i den här rapporten omfattar den privata sektorn, både landbaserade näringar och sjöfart. I de landbaserade näringarna ingår 296 företag, med sammanlagt 5 127 anställda. Sjöfarten omfattar samtliga åländska rederiers på Åland registrerade fartyg, med cirka 3 000 anställda.

### *Medelmånadslönen 2 151 euro inom de landbaserade näringarna*

Bland de heltidsanställda var ordinarie månadsinkomsten för männen 2 308 euro och för kvinnorna 1 883 euro. Den totala månadsinkomsten, som även innehåller övertid, tillägg m.m., var för männen 2 538 euro och för kvinnorna 2 017 euro. Löneskillnaderna indikerar att kvinnornas månadsinkomster fortsättningsvis ligger på en relativt låg nivå om man jämför med männens månadsinkomster. Kvinnans ordinarie månadsinkomst motsvarar i genomsnitt 82 procent av mannens, medan kvinnans totala månadsinkomst i genomsnitt motsvarar 79 procent av mannens.

De genomsnittliga månatliga löneinkomsterna har ökat mellan åren 2001 och 2002. Den ordinarie månadsinkomsten har ökat med 1,8 procent, medan den totala har ökat med 6,4 procent. Den genomsnittliga månatliga löneinkomsten har ökat snabbare för kvinnorna än för männen. Observera att i den här undersökningen har inflationen inte beaktats i de diagram och tabeller där löneutvecklingen presenteras. Om man beaktar inflationen (konsumentpriserna steg med cirka 2,5 procent från oktober 2001 till oktober 2002) blir löneökningen mindre. Den reella löneökningen blir då 3,9 procent för den totala månadsinkomsten, och en lönesänkning med 0,7 procent för den ordinarie månadsinkomsten.

### *Medelmånadslönen 2 563 euro inom sjöfarten*

Den genomsnittliga månatliga löneinkomsten inom sjöfarten var för män 2 785 euro, och för kvinnor 2 238 euro. Inom passagerartrafiken var medellönen för männen 2 744 euro och för kvinnorna 2 243 euro. Inom frakttrafiken var medellönen för männen 2 930 euro och för kvinnorna 1 930 euro. Löneskillnaderna ligger på en nivå som liknar situationen för landbaserad inkomst. Inom passagerartrafiken motsvarar kvinnornas löner 82 procent av männens. Inom frakttrafiken motsvarar kvinnornas löner endast 66 procent av männens. Den största orsaken till denna löneskillnad är att det finns väldigt få kvinnor på de bättre betalda posterna (till exempel befäl). När det gäller all sjötrafik så motsvarar kvinnornas löner 80 procent av männens.

Inom sjöfarten har den genomsnittliga månatliga löneinkomsten sjunkit med 4,1 procent det senaste året. Orsaken till de minskade medellönerna är troligen det kollektivavtal som förhandlades fram mellan redarföreningarna och Sjömans-Unionen våren 2001. Inom passagerartrafiken sjönk lönerna med i genomsnitt 5,6 procent, medan lönerna steg med 4,9 procent inom frakttrafiken.

## 2. Beskrivning av statistiken

Ålands statistik- och utredningsbyrå (ÅSUB) har sedan 1991 producerat lönestatistik för Åland. Genom en överenskommelse mellan ÅSUB och Statistikcentralen (SC) har SC slutat samla in löneuppgifter från de åländska företagen och erhåller i stället de uppgifter man behöver från ÅSUB. Den åländska lönestatistiken redovisas på en mer aggregerad nivå än motsvarande finländsk statistik för att undvika att enskilda personer eller företag skall kunna identifieras.

Lönestatistiken omfattar uppgifter om genomsnittliga löneinkomster för anställda inom den privata sektorn, både inom landbaserade näringar och ombord på fartyg registrerade på Åland. Syftet med denna publikation är att ge en utförlig bild av lönenivån på Åland, utvecklingen av lönenivån samt lönerelationerna mellan kvinnor och män.

### 2.1 Företag i undersökningen

Undersökningen i den här rapporten omfattar företag och föreningar med minst tre anställda, sammanlagt baserar sig statistiken på svar från 296 företag. Sammanlagt omfattar undersökningen 5 127 anställda, vilket är ungefär 61 procent av samtliga åländska löntagare inom den privata sektorn. Räknar man bort den privata sektorns sysselsättning inom sjöfarten så stiger andelen ytterligare till ca 75 procent. I bilaga 1 framgår de branscher som ingår i undersökningen.

Urvalet i den landbaserade undersökningen baseras på ett register som innehåller uppgifter om samtliga företag, samfund och privata näringsidkare på Åland som är arbetsgivare eller moms skyldiga. Uppgifterna samlas från flera olika administrativa register. ÅSUB beställer en årlig uppdatering av de företag och arbetsställen som är registrerade på Åland från Statistikcentralen i Finland.

Branschindelningen i lönestatistiken följer standarden för Finlands näringsgrensindelning vilken är knuten till den internationella ISIC-standard. Uppgifterna samlades in från företagen med hjälp av blanketter (se bilaga 6). Vissa företag utnyttjade möjligheten att lämna in uppgifterna i elektronisk form. När det gäller sjölönerna består materialet av medellöner för en viss befattning, och inkluderar inte uppgifter om personalens storlek. Materialet omfattar dock samtliga anställda vid de åländska rederiernas *på Åland registrerade fartyg*.<sup>2</sup> Grundmaterialet för sjölöneundersökningen har erhållits från Sjömanspensionskassan (SPK).

---

<sup>2</sup> Detta innebär att t.ex. personal anställd ombord på m/s Silja Europa, som är registrerad i Mariehamn, inte finns med i undersökningen eftersom det inte är ett åländskt rederi.

## 2.2 Lönebegrepp, arbetstid samt person- och löneuppgifter

Två lönebegrepp särredovisas, d.v.s. *förtjänst för ordinarie arbetstid* och *totalförtjänst*. Skillnaden mellan de två begreppen är att i totalförtjänsten ingår ersättning för ackordarbete, övertids- och söndagsersättning, övriga tillägg samt semesterpenning. Den totala lönekostnaden för företagen som även inkluderar sociala avgifter framkommer inte i denna undersökning.

I denna undersökning används begreppet anställd med *regelbunden arbetstid för en person som har månadslön* och anställd med *oregelbunden arbetstid för en person med timlön*. Månads- och timlönen visas för samtliga anställda för vilka dessa uppgifter kan beräknas, nödvändiga uppgifter för timlönen är således månadslön samt veckoarbetstid. För timavlönade kan månadsinkomsten variera från en månad till en annan, varför förtjänsten har samlats in för *ett kvartal* (4:e kvartalet), medan uppgifter för anställda med regelbunden arbetstid gäller *oktober månad 2002*.

I undersökningen ingår såväl person- som löneuppgifter.

Personuppgifterna:

- Personnummer, varifrån uppgift om ålder och kön tas
- Namn på befattningen i företaget
- Yrkeskod
- Anställningsdatum
- Arbetsförhållande

Löneuppgifterna:

- Veckoarbetstid i timmar
- Månadslön för ordinarie arbetstid
- Skiftesersättning och ersättning för söndagsarbete
- Ackord- och arvodesarbete (gäller endast anställda med oregelbunden arbetstid)
- Totalt antal arbetade timmar utöver övertidstimmar (gäller endast anställda med oregelbunden arbetstid)
- Övertid i timmar
- Övertidsersättning, i euro
- Semesterpenning och ersättningar av engångsnatur.

### 2.3 Yrkeskoder

I undersökningen används två typer av *yrkeskoder*. Dels används yrkeskoder som anger kvalifikationsnivå (se bilaga 2), och dels används ISCO-koder (se bilaga 4), som är en yrkesklassificering. För att läsa ut vilken medellön en viss befattning har skall man först veta till vilken bransch (se bilaga 1) företaget hör och sedan placera befattningen i rätt yrkeskategori. Då lönestatistik redovisas är det viktigt att anställda inom samma grupp har arbetsuppgifter med samma kvalifikationsnivå. Det är inte den anställdas utbildning eller erfarenhet som är avgörande utan vad som krävs av en anställd för att kunna utföra arbetsuppgifterna som hör till befattningen.

Yrkeskoderna anger olika nivåer. De anställda delas in i grupper med avseende på arbetsuppgifternas kvalifikationsnivå. Dessa grupper är ledande arbetsuppgifter, förmansuppgifter samt prestationsuppgifter. Det innebär att anställda inom en bransch med helt olika arbetsuppgifter, men med jämförbar kvalifikationsnivå, placeras i samma grupp. Kvalifikationsnivån avspeglas i lönen. Dessutom har grupper konstruerats för två mer enhetliga personalkategorier; servicepersonal och administrativ personal. De olika yrkeskoderna innehåller branschspecifika befattningar. Detta bör noteras vid eventuella jämförelser mellan olika branscher.

Den ovan beskrivna yrkeskoden har dock visat sig ha några svagheter. Personer med samma typ av uppgifter kan ingå i olika kategorier beroende på företagets specialisering. En städare hamnar i olika kategorier om arbetsgivaren är ett företag som säljer städservice eller om företagets huvudbransch är någon annan. Den andra yrkesklassificeringen är Statistikcentralens klassificeringsstandard som baserar sig på den europeiska versionen av den Internationella arbetsorganisationens ILO:s yrkesklassificering (ISCO-88 (COM)). Denna klassificering kombinerar yrkeskunskapsnivån med branschspecificering, dock så att företagets huvudbransch inte nödvändigtvis påverkar arbetsuppgiftens klassificering som i den gamla klassificeringen. Den använda klassificeringsnivån är inte den mest detaljerade, utan klassificeringen är så noga detaljerad som materialet tillåter utan att riskera anonymiteten. ISCO-klassificeringen beskrivs närmare i bilaga 4.

### 2.4 Förkortningar, symboler och beteckningar

I tabeller med avrundade tal kan små avvikelser förekomma mellan summan av de avrundade talen och den redovisade slutsumman.

- = Exakt 0 enheter (st)
- .. = Observationer för få för att uppge.



### 3. Resultat

Sammanlagt 296 företag i urvalet har besvarat löneenkäten 2002. Tyvärr innehåller materialet vissa bristfälliga uppgifter, vilket lett till att en del löneuppgifter har exkluderats ur undersökningen. Detta har främst gällt löntagare där antingen veckoarbetstid eller löneuppgifter saknats, bortfallet är dock så litet att det inte påverkar undersökningens resultat nämnvärt.

I **tabell 1** presenteras antalet företag i urvalet per bransch, samt antalet anställda. Dessutom presenteras antalet företag och anställda vars uppgifter varit tillräckliga för att kunna räkna ut lönestatistiken, samt dess procentuella andel av svarsunderlaget.

**Tabell 1: Företag i urvalet respektive lämnade uppgifter**

*Antal företag och antal anställda*

	Företag i urvalet	Företag som lämnat uppgifter		Användbara uppgifter		Procentuell andel som lämnat tillräckliga uppgifter	
		Företag	Anställda	Företag	Anställda	Företag	Anställda
Tillverkningsindustri	63	49	976	49	976	100,0	100,0
Energi- och vattenförsörjning	5	5	79	5	79	100,0	100,0
Byggverksamhet	41	34	498	34	498	100,0	100,0
Handel	103	81	1 010	81	1 003	100,0	99,3
Hotell- och restaurangverksamhet	31	21	302	21	295	100,0	97,7
Transporter och post- och telekomm	41	35	1 122	35	1 068	100,0	95,2
Finansiering och försäkring	10	10	458	10	456	100,0	99,6
Företagstjänster	31	27	256	27	256	100,0	100,0
Övriga tjänster	41	34	426	34	426	100,0	100,0
<b>Summa</b>	<b>366</b>	<b>296</b>	<b>5 127</b>	<b>296</b>	<b>5 057</b>	<b>100,0</b>	<b>98,6</b>

Ålands statistik- och utredningsbyrå

Antalet anställda vars uppgifter är tillräckliga, och således inkluderade i undersökningen, är 5 057 stycken, vilket motsvarar ungefär 60 procent av samtliga åländska löntagare inom den privata sektorn.

### 3.1 Lönenivå

Resultaten redovisas som genomsnittliga månads- och timlöner per bransch och yrkeskod eller ISCO-yrkesgrupp. De är beräknade som medeltal av de uppgifter som lämnats in. Bortfallet är så marginellt att det inte finns behov av att korrigera resultaten. Könsfördelningen för en viss yrkeskategori i en speciell näringsgren framgår ur tabellerna. Medellönen redovisas skilt för kvinnor och män. Månadsavlönad personal har en avtalad veckoarbetstid som redovisas som genomsnittlig veckoarbetstid. För timavlönad personal har den genomsnittliga veckoarbetstiden beräknats.

Lön kan definieras som den kontanta bruttoersättning ett arbete ger per tidsenhet, dvs. inklusive skatt men exklusive sociala avgifter. Lönebeloppet påverkas bland annat av hur många timmar per vecka man arbetar och vilken tid på dygnet arbetet utförs. Arbetstidslagstiftningen och branschspecifika avtal anger vilka regler som gäller för respektive bransch och yrkeskategori. Det gör att det finns vissa svårigheter att jämföra löner mellan olika branscher och även mellan olika yrkesgrupper. Jämförelser mellan yrkeskategorier försvåras också av att en del kategorier har timlön medan andra har månadslön. I denna statistik har dock tim- och månadsavlönade inkluderats i samma tabeller. Däremot har de deltidsanställda urskilts till en egen grupp. Den största olikheten ligger dock i typen av arbetsuppgifter. Även om koden *operativ personal* finns i alla branscher är det stor skillnad på betydelsen av operativ personal i olika branscher. Vidare bör påpekas att sammansättningen av personalen i en bransch varierar från år till år med avseende på ålder, kön, yrke, skiftesarbete, arbetstidens längd och företagets storlek. Alla dessa variabler har betydelse för löneläget i en viss bransch och för undersökningens resultat. Ytterligare en faktor som inverkar på lönen är ålderstillägg, som inte har kunnat särskiljas i den här undersökningen.

#### ***Medellönen 2 151 euro i oktober 2002***

I **tabell 2**, sidan 10, redovisas månadslönen för de anställda i undersökningen som är heltidsanställda, dvs. i tabellen ingår de som arbetar mer än 30 timmar per vecka. Lönestatistiken redovisas för de yrkesgrupper där det finns tillräckligt många anställda i materialet. Vi har valt att sätta gränsen vid sex personer, för att man inte skall ha någon möjlighet att räkna ut enskilda personers löneinkomster. För mer information angående yrkesgrupper, se bilaga 2 och 3. För information om branscher och delbranscher, se bilaga 1.

De högsta månadsinkomsterna finns inom branscherna energi- och vattenförsörjning, finansiering och försäkring samt företagstjänster. Om man enbart jämför olika branschers operativa personal finns de högsta ordinarie månadsinkomsterna inom branscherna energi- och vattenförsörjning samt företagstjänster.

Veckoarbetstiden uttrycks med en decimal, 37,5 timmar betyder 37 timmar och 30 minuter. Den längsta veckoarbetstiden hos de heltidsanställda registrerades inom byggverksamhet, hotell- och restaurangverksamhet samt tillverkningsindustrin. Den kortaste arbetstiden finns inom finansiering och försäkring.

Skillnaden mellan totalförtjänsten och den ordinarie förtjänsten är omkring 9 procent av den ordinarie förtjänsten. De största övertidsinkomsterna och andra lönetillägg finns inom energi- och vattenförsörjning.

Bland de heltidsanställda har männen i de flesta fall högre lön än kvinnorna, gruppen administrativ personal inom branschen handel samt förmän inom branschen företagstjänster uppvisar dock högre ordinarie- och totala månadsinkomster för kvinnorna än männen. Den administrativa personalen inom handeln består även främst av kvinnor, 73 procent. Även inom gruppen ledning inom branschen tillverkningsindustri har kvinnorna högre genomsnittlig ordinarie månadsinkomster, männen har dock högre totala månadsinkomster.

Löneskillnaderna i tabell 2 indikerar att kvinnornas månadsinkomster fortsättningsvis ligger på en relativt låg nivå om man jämför med männens månadsinkomster. Kvinnans ordinarie månadsinkomst motsvarar, i genomsnitt, 82 procent av mannens, medan kvinnans totala månadsinkomst motsvarar, i genomsnitt, 79 procent av mannens. Löneskillnaderna mellan män och kvinnor har minskat marginellt jämfört med motsvarande period i följande.

En del av löneskillnaderna kan förklaras med att kvinnorna i genomsnitt arbetar mindre än männen. Bland heltidsanställda är kvinnornas genomsnittliga arbetsvecka 36,8 timmar, medan männens genomsnittliga arbetsvecka är 38,4 timmar.

Tabell 2: Genomsnittliga månatliga löneinkomster, oktober 2002, heltidsanställda

BRANSCH Yrkeskod	Antal anställda	Andel kvinnor %	Andel män %	Vecko- arbetstid tim	Förtjänst, ordinarie arbetstid			Total förtjänst			Medel- ålder
					Totalt euro	Kvinnor euro	Män euro	Totalt euro	Kvinnor euro	Män euro	
<b>TILLVERKNINGS-</b>											
<b>INDUSTRI</b>	<b>782</b>	<b>29,4</b>	<b>70,6</b>	<b>38,5</b>	<b>1 961</b>	<b>1 783</b>	<b>2 035</b>	<b>2 184</b>	<b>1 939</b>	<b>2 286</b>	<b>40</b>
Ledning	70	14,3	85,7	38,2	3 538	3 583	3 531	3 775	3 730	3 782	44
Förmän	64	18,8	81,3	39,5	2 538	2 418	2 566	2 818	2 746	2 834	44
Operativ pers.	557	26,6	73,4	38,6	1 718	1 607	1 758	1 946	1 782	2 005	39
Servicepers.	34	41,2	58,8	37,2	1 620	1 495	1 707	1 848	1 605	2 018	44
Adm. personal	57	80,7	19,3	37,0	1 958	1 880	2 280	2 049	1 948	2 472	40
<b>ENERGI- OCH VATTEN</b>											
<b>FÖRSÖRJNING</b>	<b>74</b>	<b>13,5</b>	<b>86,5</b>	<b>38,2</b>	<b>2 643</b>	<b>2 095</b>	<b>2 728</b>	<b>3 090</b>	<b>2 246</b>	<b>3 222</b>	<b>45</b>
Ledning	13	7,7	92,3	38,8	4 374	..	..	4 851	..	..	50
Förmän	13	7,7	92,3	38,5	2 827	..	..	3 211	..	..	42
Operativ pers.	40	5,0	95,0	38,4	2 168	..	..	2 689	..	..	44
Servicepers.	2	100,0	-	35,0	..	..	-	..	..	-	45
Adm. personal	6	66,7	33,3	36,3	2 060	..	..	2 210	..	..	45
<b>BYGGVERKSAMHET</b>											
<b>BYGGVERKSAMHET</b>	<b>431</b>	<b>5,8</b>	<b>94,2</b>	<b>38,9</b>	<b>2 037</b>	<b>1 630</b>	<b>2 062</b>	<b>2 230</b>	<b>1 707</b>	<b>2 262</b>	<b>38</b>
Ledning	16	6,3	93,8	38,6	3 216	..	..	3 410	..	..	47
Förmän	43	9,3	90,7	39,4	2 856	..	..	2 992	..	..	42
Operativ pers.	350	2,0	98,0	38,9	1 903	1 574	1 909	2 110	1 671	2 119	37
Servicepers.	3	-	100,0	38,7	..	-	-	..	-	..	37
Adm. personal	19	68,4	31,6	37,6	1 693	1 486	2 142	1 759	1 536	2 242	42
<b>HANDEL</b>											
<b>HANDEL</b>	<b>786</b>	<b>41,0</b>	<b>59,0</b>	<b>37,5</b>	<b>1 857</b>	<b>1 592</b>	<b>2 041</b>	<b>2 008</b>	<b>1 706</b>	<b>2 218</b>	<b>39</b>
Ledning	52	13,5	86,5	38,1	3 030	2 359	3 135	3 210	2 476	3 325	47
Förmän	64	26,6	73,4	37,8	2 477	2 176	2 586	2 654	2 289	2 786	44
Operativ pers.	601	41,3	58,7	37,5	1 688	1 473	1 839	1 840	1 593	2 014	38
Servicepers.	13	69,2	30,8	37,3	1 473	..	..	1 527	..	..	40
Adm. personal	56	73,2	26,8	36,4	1 964	1 978	1 926	2 069	2 079	2 044	43
<b>HOTELL- OCH RESTAURANG-</b>											
<b>VERKSAMHET</b>	<b>188</b>	<b>53,7</b>	<b>46,3</b>	<b>38,9</b>	<b>1 715</b>	<b>1 618</b>	<b>1 827</b>	<b>1 955</b>	<b>1 852</b>	<b>2 076</b>	<b>32</b>
Ledning	10	30,0	70,0	36,9	3 109	..	..	3 213	..	..	46
Förmän	22	59,1	40,9	38,5	1 875	1 678	2 160	2 004	1 831	2 256	38
Operativ pers.	130	49,2	50,8	39,3	1 611	1 584	1 638	1 855	1 818	1 892	29
Servicepers.	21	76,2	23,8	38,2	1 530	..	..	1 972	..	..	38
Adm. personal	5	100,0	-	36,0	..	..	-	..	..	-	40
<b>TRANSPORTER OCH POST-</b>											
<b>OCH TELEKOMM.</b>	<b>856</b>	<b>42,2</b>	<b>57,8</b>	<b>37,5</b>	<b>2 302</b>	<b>1 961</b>	<b>2 551</b>	<b>2 536</b>	<b>2 109</b>	<b>2 847</b>	<b>41</b>
Ledning	83	16,9	83,1	37,3	4 848	3 212	5 179	5 130	3 356	5 490	48
Förmän	115	24,3	75,7	37,3	3 101	2 895	3 167	3 344	3 130	3 414	43
Operativ pers.	493	36,7	63,3	38,0	1 815	1 805	1 821	2 075	1 958	2 144	40
Servicepers.	25	84,0	16,0	37,6	1 549	..	..	1 731	..	..	41
Adm. personal	140	83,6	16,4	36,4	1 986	1 903	2 409	2 100	2 019	2 511	41
<b>FINANSIERING OCH</b>											
<b>FÖRSÄKRING</b>	<b>390</b>	<b>57,9</b>	<b>42,1</b>	<b>36,1</b>	<b>2 752</b>	<b>2 291</b>	<b>3 387</b>	<b>2 894</b>	<b>2 408</b>	<b>3 564</b>	<b>42</b>
Ledning	31	19,4	80,6	36,4	4 989	4 173	5 184	5 268	4 368	5 483	46
Förmän	118	39,0	61,0	36,2	3 240	2 750	3 553	3 393	2 886	3 717	42
Operativ pers.	200	73,5	26,5	36,0	2 242	2 121	2 576	2 363	2 231	2 729	42
Servicepers.	17	52,9	47,1	36,2	1 973	1 740	2 236	2 061	1 811	2 342	40
Adm. personal	24	75,0	25,0	36,1	2 265	2 150	2 609	2 386	2 272	2 728	40
<b>FÖRETAGSTJÄNSTER</b>											
<b>FÖRETAGSTJÄNSTER</b>	<b>187</b>	<b>34,2</b>	<b>65,8</b>	<b>37,2</b>	<b>2 766</b>	<b>2 236</b>	<b>3 042</b>	<b>2 886</b>	<b>2 340</b>	<b>3 170</b>	<b>37</b>
Ledning	17	5,9	94,1	37,3	5 318	..	..	5 470	..	..	39
Förmän	44	20,5	79,5	37,4	3 212	3 332	3 181	3 331	3 524	3 281	36
Operativ pers.	112	37,5	62,5	37,2	2 307	2 056	2 458	2 428	2 150	2 595	36
Servicepers.	5	60,0	40,0	38,0	..	..	..	..	..	..	39
Adm. personal	9	100,0	-	35,6	2 026	2 026	-	2 105	2 105	-	38
<b>ÖVRIGA TJÄNSTER</b>											
<b>ÖVRIGA TJÄNSTER</b>	<b>297</b>	<b>44,8</b>	<b>55,2</b>	<b>37,6</b>	<b>2 140</b>	<b>1 921</b>	<b>2 318</b>	<b>2 285</b>	<b>2 003</b>	<b>2 513</b>	<b>39</b>
Ledning	33	24,2	75,8	37,7	3 439	2 864	3 623	3 597	2 936	3 808	45
Förmän	48	39,6	60,4	37,7	2 634	2 578	2 670	2 790	2 670	2 868	41
Operativ pers.	185	44,9	55,1	37,7	1 851	1 745	1 938	2 005	1 835	2 143	38
Servicepers.	7	71,4	28,6	35,8	1 513	..	..	1 589	..	..	41
Adm. personal	24	75,0	25,0	37,1	1 774	1 721	1 933	1 832	1 771	2 014	40
<b>ALLA BRANSCHER</b>											
<b>ALLA BRANSCHER</b>	<b>3 991</b>	<b>36,9</b>	<b>63,1</b>	<b>37,8</b>	<b>2 151</b>	<b>1 883</b>	<b>2 308</b>	<b>2 346</b>	<b>2 017</b>	<b>2 538</b>	<b>40</b>
Ledning	325	15,7	84,3	37,7	4 017	3 184	4 172	4 251	3 312	4 426	46
Förmän	531	28,1	71,9	37,7	2 879	2 582	2 994	3 070	2 747	3 196	42
Operativ pers.	2 668	34,6	65,4	38,0	1 828	1 724	1 883	2 030	1 862	2 119	38
Servicepers.	127	62,2	37,8	37,3	1 624	1 539	1 763	1 825	1 705	2 021	41
Adm. personal	340	79,7	20,3	36,6	1 964	1 895	2 233	2 065	1 992	2 354	41

Ålands statistik- och utredningsbyrå

***Den genomsnittliga timlönen 12,99 euro i oktober 2002***

**Tabell 3**, sidan 13, redovisar timlönerna i de olika branscherna. I tabellen ingår både del- och heltidsanställda och månads- och timavlönade. För en del anställda har ingen arbetstid angetts. I de fall personen ifråga är en heltidsanställd har branschens vanliga arbetstid använts. För deltidsanställda har det inte varit möjligt att fastställa veckoarbetstiden om den inte angetts av arbetsgivaren. De högsta timlönerna återfinns inom energi- och vattenförsörjning samt inom finansiering och försäkring. Den lägsta timlönen betalas för anställda inom hotell- och restaurangverksamhet där även personalens medelålder är lägst.

Arbetsmarknaden är i stor utsträckning segregerad, vissa branscher domineras av kvinnor och andra av män. Studerar man olika yrkeskategorier i olika branscher för samtliga anställda förstärks intrycket av segregering. Finansiering och försäkring är en bransch där större delen av de anställda är kvinnor, andelen kvinnor är högst inom operativ personal och administrativ personal. Av personalen med ledande arbetsuppgifter är dock majoriteten män, 80,6 procent.

En annan bransch med större antal kvinnor än män är hotell- och restaurangbranschen, där 57 procent av de anställda är kvinnor. Inom gruppen ledning är 70 procent män, medan kvinnornas andel är högre bland förmän, operativ personal, servicepersonal samt administrativ personal.

Inom handelsbranschen är könsfördelningen förhållandevis jämn om man ser till totala antalet anställda, 51 procent av de anställda är män och 49 procent kvinnor. Det föreligger dock skillnader mellan olika typer av företag inom branschen som inte framkommer i resultatredovisningen på den här nivån. En mer detaljerad nivå gör i de flesta fall grupperna av anställda för små för att kunna redovisas skilt. Det gäller för övrigt flera branscher än handeln.

Branscherna tillverkningsindustri, energi- och vattenförsörjning samt byggverksamhet är mansdominerade näringar, men även där är andelen kvinnor hög inom gruppen administrativ personal. Av alla branscher är andelen manlig produktions- eller operativ personal högst inom energi- och vattenförsörjning samt byggverksamhet, med 95 procent respektive 97 procent. Inom tillverkningsindustrin utgör männens andel av den operativa personalen 70 procent.

Männen har i regel högre timlön än kvinnorna. I några fall uppvisas dock högre timlön för kvinnor än för män. Exempelvis bland ledning samt förmän inom tillverkningsindustrin har kvinnor i genomsnitt högre lön än män, både för ordinarie timlön samt total timlön. Även grupperna administrativ personal inom handel, förmän inom företagstjänster samt administrativ personal inom övriga tjänster visar högre ordinarie timlön samt total timlön för kvinnor än män.

Löneskillnaderna i den här tabellen indikerar att kvinnornas ordinarie timlöner motsvarar, i genomsnitt, 85 procent av männens, medan kvinnornas totala timlöner motsvarar 83 procent av männens. Även här har en marginell förbättring skett inom löneskillnaderna mellan kvinnor och män sedan den senaste löneundersökningen 2001<sup>3</sup>.

---

<sup>3</sup> För mer information, se: *Löner inom den privata sektorn på Åland 2001*, ÅSUB Statistik 2002:3

Tabell 3: Genomsnittlig timlön, samtliga anställda

BRANSCH Yrkeskod	Antal anställda	Andel kvinnor %	Andel män %	Vecko- arbetstid tim	Timlön, ordinarie arbetstid			Total timlön			Medel- ålder
					Totalt euro	Kvinnor euro	Män euro	Totalt euro	Kvinnor euro	Män euro	
<b>TILLVERKNINGS-</b>											
<b>INDUSTRI</b>	<b>976</b>	<b>32,6</b>	<b>67,4</b>	<b>34,4</b>	<b>11,81</b>	<b>11,10</b>	<b>12,16</b>	<b>13,00</b>	<b>12,19</b>	<b>13,39</b>	<b>40</b>
Ledning	71	14,1	85,9	37,7	22,19	22,61	22,11	23,54	23,55	23,53	44
Förmän	69	17,4	82,6	38,3	15,26	15,37	15,24	16,42	17,16	16,26	45
Operativ pers.	711	29,7	70,3	34,4	10,48	10,11	10,63	11,64	11,12	11,86	39
Servicepers.	59	52,5	47,5	26,7	10,10	9,62	10,63	12,08	12,11	12,04	43
Adm. personal	66	81,8	18,2	34,6	13,00	12,77	14,04	13,52	13,21	14,92	41
<b>ENERGI- OCH VATTEN</b>											
<b>FÖRSÖRJNING</b>	<b>79</b>	<b>17,7</b>	<b>82,3</b>	<b>36,8</b>	<b>16,22</b>	<b>13,40</b>	<b>16,82</b>	<b>18,83</b>	<b>14,72</b>	<b>19,72</b>	<b>45</b>
Ledning	13	7,7	92,3	38,8	26,96	..	..	29,70	..	..	50
Förmän	13	7,7	92,3	38,5	17,56	..	..	19,78	..	..	42
Operativ pers.	41	4,9	95,1	38,0	13,45	..	..	16,55	..	..	45
Servicepers.	5	100,0	-	20,6	..	..	-	..	..	-	50
Adm. personal	7	71,4	28,6	34,8	13,52	..	..	14,63	..	..	44
<b>BYGGVERKSAMHET</b>											
<b>BYGGVERKSAMHET</b>	<b>498</b>	<b>7,2</b>	<b>92,8</b>	<b>36,2</b>	<b>12,34</b>	<b>10,46</b>	<b>12,48</b>	<b>13,60</b>	<b>10,91</b>	<b>13,81</b>	<b>38</b>
Ledning	16	6,3	93,8	38,6	19,88	..	..	21,09	..	..	47
Förmän	44	9,1	90,9	39,0	17,41	..	..	18,16	..	..	43
Operativ pers.	407	2,7	97,3	36,3	11,58	9,34	11,64	12,95	9,85	13,04	37
Servicepers.	7	42,9	57,1	21,0	11,36	..	..	12,19	..	..	35
Adm. personal	24	70,8	29,2	32,9	11,20	10,26	13,48	11,57	10,58	14,00	42
<b>HANDEL</b>											
<b>HANDEL</b>	<b>1 003</b>	<b>48,6</b>	<b>51,4</b>	<b>32,6</b>	<b>11,21</b>	<b>9,94</b>	<b>12,40</b>	<b>12,07</b>	<b>10,72</b>	<b>13,33</b>	<b>39</b>
Ledning	54	13,0	87,0	37,4	18,64	14,91	19,19	19,69	15,64	20,29	47
Förmän	67	28,4	71,6	37,0	15,50	13,89	16,14	16,54	14,67	17,27	44
Operativ pers.	781	48,9	51,1	32,2	10,23	9,27	11,16	11,10	10,10	12,06	37
Servicepers.	35	82,9	17,1	22,7	9,66	9,35	11,15	10,12	9,79	11,73	40
Adm. personal	66	75,8	24,2	33,8	13,12	13,26	12,70	13,75	13,86	13,40	44
<b>HOTELL- OCH RESTAURANG- VERKSAMHET</b>											
<b>HOTELL- OCH RESTAURANG- VERKSAMHET</b>	<b>295</b>	<b>57,3</b>	<b>42,7</b>	<b>29,8</b>	<b>9,78</b>	<b>9,42</b>	<b>10,28</b>	<b>11,33</b>	<b>11,06</b>	<b>11,69</b>	<b>31</b>
Ledning	10	30,0	70,0	36,9	20,01	..	..	20,67	..	..	46
Förmän	22	59,1	40,9	38,5	11,68	10,75	13,02	12,42	11,59	13,63	38
Operativ pers.	209	54,5	45,5	29,4	9,26	9,14	9,42	10,97	11,07	10,85	28
Servicepers.	48	68,8	31,3	25,8	8,88	8,82	9,00	10,41	10,10	11,08	34
Adm. personal	6	100,0	-	31,0	11,12	11,12	-	11,61	11,61	-	40
<b>TRANSPORTER OCH POST- OCH TELEKOMM.</b>											
<b>TRANSPORTER OCH POST- OCH TELEKOMM.</b>	<b>1 068</b>	<b>45,9</b>	<b>54,1</b>	<b>32,8</b>	<b>13,84</b>	<b>12,14</b>	<b>15,27</b>	<b>14,98</b>	<b>12,94</b>	<b>16,71</b>	<b>40</b>
Ledning	87	17,2	82,8	36,6	30,52	20,68	32,57	32,15	21,61	34,34	48
Förmän	122	24,6	75,4	36,4	19,72	18,63	20,07	..	20,00	21,26	43
Operativ pers.	657	42,0	58,0	31,7	10,94	10,94	10,94	12,15	11,75	12,44	38
Servicepers.	45	86,7	13,3	27,9	10,66	10,41	12,28	11,30	11,01	13,16	39
Adm. personal	157	82,8	17,2	34,2	13,06	12,73	14,65	13,71	13,40	15,20	41
<b>FINANSIERING OCH FÖRSÄKRING</b>											
<b>FINANSIERING OCH FÖRSÄKRING</b>	<b>456</b>	<b>63,2</b>	<b>36,8</b>	<b>34,5</b>	<b>17,75</b>	<b>15,12</b>	<b>22,26</b>	<b>18,60</b>	<b>15,83</b>	<b>23,34</b>	<b>43</b>
Ledning	31	19,4	80,6	36,4	32,71	27,70	33,91	34,54	29,00	35,86	46
Förmän	132	43,9	56,1	35,0	21,00	17,74	23,54	21,97	18,59	24,63	42
Operativ pers.	246	77,6	22,4	33,9	14,83	14,22	16,92	15,51	14,88	17,68	43
Servicepers.	19	57,9	42,1	34,8	12,92	11,70	14,60	13,51	12,22	15,29	40
Adm. personal	28	78,6	21,4	35,0	14,86	14,27	17,02	15,60	14,99	17,80	40
<b>FÖRETAGSTJÄNSTER</b>											
<b>FÖRETAGSTJÄNSTER</b>	<b>256</b>	<b>43,4</b>	<b>56,6</b>	<b>31,8</b>	<b>16,05</b>	<b>13,39</b>	<b>18,09</b>	<b>16,65</b>	<b>13,94</b>	<b>18,73</b>	<b>37</b>
Ledning	17	5,9	94,1	37,3	33,99	..	..	34,97	..	..	39
Förmän	45	20,0	80,0	36,9	20,37	21,49	20,09	21,10	22,48	20,76	36
Operativ pers.	167	46,1	53,9	31,1	13,74	12,78	14,57	14,30	13,31	15,14	36
Servicepers.	14	78,6	21,4	18,7	10,87	..	..	11,24	..	..	41
Adm. personal	13	100,0	-	29,8	12,96	12,96	-	13,44	13,44	-	40
<b>ÖVRIGA TJÄNSTER</b>											
<b>ÖVRIGA TJÄNSTER</b>	<b>426</b>	<b>50,0</b>	<b>50,0</b>	<b>29,2</b>	<b>13,20</b>	<b>12,47</b>	<b>13,93</b>	<b>14,29</b>	<b>13,33</b>	<b>15,25</b>	<b>38</b>
Ledning	38	26,3	73,7	34,7	22,02	17,88	23,50	23,05	18,29	24,76	45
Förmän	54	40,7	59,3	36,1	17,07	17,32	16,89	17,99	17,87	18,07	41
Operativ pers.	282	50,0	50,0	27,6	11,49	11,34	11,65	12,72	12,38	13,05	36
Servicepers.	18	72,2	27,8	19,8	11,33	..	..	11,91	..	..	40
Adm. personal	34	79,4	20,6	29,6	12,35	12,61	11,33	12,96	13,17	12,12	40
<b>ALLA BRANSCHER</b>											
<b>ALLA BRANSCHER</b>	<b>5 057</b>	<b>42,0</b>	<b>58,0</b>	<b>33,1</b>	<b>12,99</b>	<b>11,75</b>	<b>13,89</b>	<b>14,08</b>	<b>12,63</b>	<b>15,14</b>	<b>39</b>
Ledning	337	16,0	84,0	37,0	25,32	20,33	26,28	26,71	21,13	27,78	46
Förmän	568	29,6	70,4	36,7	18,24	16,77	18,85	19,27	17,74	19,92	42
Operativ pers.	3 501	40,1	59,9	32,6	11,14	10,79	11,38	12,27	11,72	12,64	38
Servicepers.	250	70,0	30,0	25,6	10,31	10,05	10,90	11,41	11,08	12,17	39
Adm. personal	401	80,8	19,2	33,6	12,99	12,77	13,92	13,60	13,36	14,61	41

Ålands statistik- och utredningsbyrå

***Heltidsanställdas månads- och timlön per yrkesgrupp***

**Tabell 4** presenterar resultaten för heltidsanställda per ISCO-yrkesgrupp. I tabellen presenteras utöver löneuppgifter antalet anställda, ålder och veckoarbetstid separat för män och kvinnor. I ISCO-yrkesgrupperingen ingår några relativt detaljerade uppgifter, men de flesta kategorierna består av flera yrken. För mer information angående ISCO-grupper se bilaga 4.

Även inom de olika yrkesgrupperna varierar könsfördelningen rätt mycket. Männens andel är stor i många av yrkesgrupperna. Bland chefer och högre tjänstemän är männens andel 85 procent, bland jord- och skogsbrukare är andelen 72 procent, bland byggnads-, reparations och tillverkningsarbete är andelen 94 procent och slutligen bland process- och transportarbetare är andelen 88 procent. Könsfördelningen är jämnare bland specialister, där männens andel är 52 procent, bland experter där männens andel är 66 procent samt bland övriga arbetstagare där andelen är 59 procent. Kvinnornas andel av personalstyrkan är störst inom yrkesgruppen kontorspersonal och personal inom kundservice där den är ca 73 procent. Det bör även observeras att endast 37 procent av samtliga heltidsanställda är kvinnor. Inom den offentliga sektorn är situationen den motsatta, där är cirka 64 procent av de heltidsanställda kvinnor<sup>4</sup>.

De högsta lönerna finns inom grupperna general- och verkställande direktörer, drifts- och verksamhetschefer samt chefer för särskilda funktioner, men även hos flyg- och hamnbefäl. Andra högt betalda tjänster är dataspecialister, säkerhets- och kvalitetsinspektörer samt experter inom försäljning och finansiering. De lägst betalda tjänsterna är grupperna hemhjälpare och familjedagvårdare, städare, köksbiträden och tvätteripersonal samt paketerare och andra medhjälpare inom industrin.

De lägsta löneskillnaderna mellan kvinnor och män finns bland biblioteks- och postkontorspersonal samt personal inom resetjänster. De högsta löneskillnaderna mellan kvinnor och män hittar vi däremot bland generaldirektörer och VD samt experter inom primärnäringar samt hälso- och sjukvård<sup>5</sup>.

Endast inom gruppen dataspecialister uppvisar kvinnorna en högre genomsnittlig månadsinkomst än männen, både för ordinarie månadslön och för total månadslön. Även när det gäller timlön är gruppen dataspecialister den enda där kvinnorna har högre inkomster både för ordinarie timlön och för total timlön. Inom gruppen personal inom resetjänster uppvisar kvinnorna högre ordinarie timlön, medan männen har högre total timlön.

---

<sup>4</sup> För mer information, se *Löner för offentligt anställda på Åland, ÅSUB statistik 2003:7*.

<sup>5</sup> Observera att Ålands hälso- och sjukvård (ÅHS) inte ingår i denna undersökning. För mer information om lönenivån vid ÅHS, se *Löner för offentligt anställda på Åland, ÅSUB statistik 2003:7*.



**Tabell 4: Heltidsanställdas månads- och timlön per yrkesgrupp**

Yrkesgrupp (ISCO)	Kön	Antalet observationer	Vecko-arbets-tid tim	Timlön, ordinarie arbets-tid	Total timlön	Månadslön, ordinarie arbets-tid	Total månadslön	Ålder
<b>1 CHEFER OCH HÖGRE TJÄNSTEMÄN</b>								
	<b>Kvinnor</b>	<b>54</b>	<b>36,9</b>	<b>20,30</b>	<b>21,11</b>	<b>3 160</b>	<b>3 297</b>	<b>45</b>
	<b>Män</b>	<b>295</b>	<b>38,0</b>	<b>25,12</b>	<b>26,59</b>	<b>3 990</b>	<b>4 241</b>	<b>47</b>
	<b>Totalt</b>	<b>349</b>	<b>37,9</b>	<b>24,38</b>	<b>25,74</b>	<b>3 861</b>	<b>4 095</b>	<b>46</b>
Generaldirektörer och VD	Kvinnor	10	37,8	19,17	19,64	3 040	3 114	45
	Män	120	37,9	28,91	30,39	4 587	4 834	48
	Totalt	130	37,9	28,16	29,57	4 468	4 702	48
Drifts- och verksamhetschefer	Kvinnor	9	36,8	20,69	21,31	3 238	3 334	41
	Män	43	38,0	21,85	23,91	3 468	3 837	47
	Totalt	52	37,8	21,65	23,46	3 428	3 750	46
Chefer för särskilda funktioner	Kvinnor	35	36,7	20,52	21,47	3 174	3 339	46
	Män	132	38,2	22,75	24,01	3 616	3 833	45
	Totalt	167	37,9	22,28	23,48	3 524	3 730	45
<b>2 SPECIALISTER</b>								
	<b>Kvinnor</b>	<b>140</b>	<b>36,6</b>	<b>15,28</b>	<b>15,97</b>	<b>2 339</b>	<b>2 451</b>	<b>40</b>
	<b>Män</b>	<b>151</b>	<b>37,1</b>	<b>18,01</b>	<b>18,89</b>	<b>2 805</b>	<b>2 977</b>	<b>35</b>
	<b>Totalt</b>	<b>291</b>	<b>36,9</b>	<b>16,70</b>	<b>17,49</b>	<b>2 581</b>	<b>2 724</b>	<b>37</b>
Dataspecialister	Kvinnor	18	36,0	20,52	22,14	3 098	3 348	40
	Män	92	37,2	18,57	19,35	2 891	3 061	33
	Totalt	110	37,0	18,89	19,80	2 925	3 108	34
Läkare, apotekare och övriga hälso- och sjukvårdsspecialister	Kvinnor	16	..	..	..	..	..	..
	Män	4	..	..	..	..	..	..
	Totalt	20	34,8	16,33	17,02	2 372	2 472	42
Sjukskötare, hälsovårdare m.fl.	Kvinnor	15	..	..	..	..	..	..
	Män	2	..	..	..	..	..	..
	Totalt	17	37,2	14,60	15,00	2 283	2 343	44
Klasslärare och barnträdgårdslärare	Kvinnor	15	37,9	11,60	11,93	1 846	1 898	39
	Män	-	-	-	-	-	-	-
	Totalt	15	37,9	11,60	11,93	1 846	1 898	39
Specialister inom affärlivet och organisationer	Kvinnor	15	36,4	15,10	15,71	2 311	2 403	39
	Män	9	37,4	21,23	22,18	3 338	3 514	37
	Totalt	24	36,8	17,40	18,13	2 696	2 820	38
Specialister inom juridik	Kvinnor	7	..	..	..	..	..	..
	Män	5	..	..	..	..	..	..
	Totalt	12	37,0	21,00	22,58	3 270	3 521	35
Specialister inom samhälls- och socialvetenskaper	Kvinnor	6	..	..	..	..	..	..
	Män	4	..	..	..	..	..	..
	Totalt	10	36,4	15,29	15,98	2 336	2 440	43
Journalister, konstnärer m.fl.	Kvinnor	39	36,9	13,57	14,04	2 096	2 191	37
	Män	32	37,1	14,67	15,68	2 287	2 460	37
	Totalt	71	37,0	14,07	14,78	2 182	2 312	37
Specialister inom övriga branscher	Kvinnor	9	..	..	..	..	..	..
	Män	3	..	..	..	..	..	..
	Totalt	12	37,4	17,64	18,43	2 759	2 894	43
<b>3 EXPERTER</b>								
	<b>Kvinnor</b>	<b>258</b>	<b>36,7</b>	<b>14,17</b>	<b>14,97</b>	<b>2 179</b>	<b>2 310</b>	<b>42</b>
	<b>Män</b>	<b>373</b>	<b>37,8</b>	<b>18,07</b>	<b>19,14</b>	<b>2 856</b>	<b>3 064</b>	<b>41</b>
	<b>Totalt</b>	<b>631</b>	<b>37,4</b>	<b>16,47</b>	<b>17,43</b>	<b>2 579</b>	<b>2 756</b>	<b>41</b>
Experter inom fysik, kemi och teknik	Kvinnor	16	37,6	11,52	12,49	1 796	1 975	35
	Män	114	39,2	15,34	16,78	2 513	2 788	41
	Totalt	130	39,0	14,87	16,25	2 424	2 688	41
Persondatorkonsulent och dataoperatörer m.fl.	Kvinnor	15	36,0	15,82	17,31	2 398	2 628	36
	Män	71	37,1	17,44	18,05	2 714	2 873	36
	Totalt	86	36,9	17,16	17,92	2 659	2 830	36

**Tabell 4: Heltidsanställdas månads- och timlön per yrkesgrupp**

Yrkesgrupp (ISCO)	Kön	Antalet observationer	Vecko-arbets-tid tim	Timlön, ordinarie arbetstid	Total timlön	Månadslön, ordinarie arbetstid	Total månadslön	Alder
Ljud- och bildtekniker	Kvinnor	1	..	..	..	..	..	..
	Män	9	..	..	..	..	..	..
	<b>Totalt</b>	<b>10</b>	<b>39,1</b>	<b>12,41</b>	<b>13,47</b>	<b>2 038</b>	<b>2 239</b>	<b>37</b>
Flyg- och hamnbefäl	Kvinnor	-	-	-	-	-	-	-
	Män	10	36,8	23,73	25,38	3 682	4 193	41
	<b>Totalt</b>	<b>10</b>	<b>36,8</b>	<b>23,73</b>	<b>25,38</b>	<b>3 682</b>	<b>4 193</b>	<b>41</b>
Säkerhets- och kvalitetsinspektörer	Kvinnor	5	..	..	..	..	..	..
	Män	16	..	..	..	..	..	..
	<b>Totalt</b>	<b>21</b>	<b>36,9</b>	<b>21,13</b>	<b>22,26</b>	<b>3 292</b>	<b>3 470</b>	<b>44</b>
Experter inom primärnärings- och hälso- och sjukvård	Kvinnor	15	37,3	11,35	12,42	1 781	1 956	41
	Män	10	38,6	17,24	18,31	2 810	2 983	49
	<b>Totalt</b>	<b>25</b>	<b>37,8</b>	<b>13,71</b>	<b>14,78</b>	<b>2 192</b>	<b>2 367</b>	<b>44</b>
Experter inom försäljning och finansiering	Kvinnor	113	36,9	15,34	16,19	2 373	2 516	43
	Män	123	37,2	20,64	21,62	3 212	3 381	42
	<b>Totalt</b>	<b>236</b>	<b>37,1</b>	<b>18,10</b>	<b>19,02</b>	<b>2 810</b>	<b>2 967</b>	<b>43</b>
Administrativa tjänstemän	Kvinnor	93	36,3	13,34	13,90	2 033	2 118	44
	Män	20	37,0	16,21	17,00	2 505	2 628	39
	<b>Totalt</b>	<b>113</b>	<b>36,4</b>	<b>13,85</b>	<b>14,45</b>	<b>2 116</b>	<b>2 208</b>	<b>43</b>
<b>4 KONTORSPERSONAL OCH PERSONAL INOM KUNDSERVICE</b>								
	<b>Kvinnor</b>	<b>452</b>	<b>36,3</b>	<b>12,44</b>	<b>13,11</b>	<b>1 892</b>	<b>2 008</b>	<b>42</b>
	<b>Män</b>	<b>168</b>	<b>37,3</b>	<b>13,31</b>	<b>14,27</b>	<b>2 082</b>	<b>2 264</b>	<b>37</b>
	<b>Totalt</b>	<b>620</b>	<b>36,5</b>	<b>12,68</b>	<b>13,42</b>	<b>1 944</b>	<b>2 078</b>	<b>40</b>
Sekreterare, textbehandlare m.fl.	Kvinnor	185	36,3	12,48	13,10	1 900	2 000	43
	Män	52	37,8	13,65	14,38	2 160	2 286	38
	<b>Totalt</b>	<b>237</b>	<b>36,6</b>	<b>12,74</b>	<b>13,38</b>	<b>1 957</b>	<b>2 062</b>	<b>42</b>
Löneräknare, försäkringshandläggare m.fl.	Kvinnor	27	..	..	..	..	..	..
	Män	2	..	..	..	..	..	..
	<b>Totalt</b>	<b>29</b>	<b>36,2</b>	<b>13,51</b>	<b>14,18</b>	<b>2 053</b>	<b>2 177</b>	<b>43</b>
Kontorstjänstemän inom transport och lager	Kvinnor	20	36,5	13,58	14,16	2 086	2 203	39
	Män	18	37,5	15,64	16,19	2 465	2 553	41
	<b>Totalt</b>	<b>38</b>	<b>37,0</b>	<b>14,56</b>	<b>15,13</b>	<b>2 266</b>	<b>2 369</b>	<b>40</b>
Biblioteks- och postkontorspersonal m.fl.	Kvinnor	38	36,7	10,11	10,53	1 558	1 675	41
	Män	41	36,9	10,35	10,92	1 605	1 734	33
	<b>Totalt</b>	<b>79</b>	<b>36,8</b>	<b>10,23</b>	<b>10,73</b>	<b>1 582</b>	<b>1 706</b>	<b>37</b>
Personal i kundservicearbete inom penningtrafik	Kvinnor	110	36,1	13,68	14,32	2 075	2 185	43
	Män	32	36,6	16,38	17,30	2 512	2 671	37
	<b>Totalt</b>	<b>142</b>	<b>36,2</b>	<b>14,29</b>	<b>14,99</b>	<b>2 173</b>	<b>2 294</b>	<b>42</b>
Övrig personal i kundservice	Kvinnor	72	36,1	11,14	12,09	1 687	1 851	37
	Män	23	37,6	11,21	13,77	1 769	2 279	39
	<b>Totalt</b>	<b>95</b>	<b>36,5</b>	<b>11,16</b>	<b>12,50</b>	<b>1 707</b>	<b>1 955</b>	<b>38</b>
<b>5 SERVICE-, FÖRSÄLJNINGS- OCH OMSORGSPERSONAL</b>								
	<b>Kvinnor</b>	<b>366</b>	<b>37,3</b>	<b>9,81</b>	<b>10,49</b>	<b>1 535</b>	<b>1 678</b>	<b>38</b>
	<b>Män</b>	<b>291</b>	<b>38,4</b>	<b>11,84</b>	<b>12,73</b>	<b>1 897</b>	<b>2 077</b>	<b>37</b>
	<b>Totalt</b>	<b>657</b>	<b>37,8</b>	<b>10,71</b>	<b>11,48</b>	<b>1 695</b>	<b>1 854</b>	<b>37</b>
Personal inom resetjänster	Kvinnor	12	35,6	13,22	15,22	1 980	2 368	44
	Män	10	36,3	12,95	15,64	1 996	2 541	39
	<b>Totalt</b>	<b>22</b>	<b>35,9</b>	<b>13,10</b>	<b>15,41</b>	<b>1 987</b>	<b>2 447</b>	<b>42</b>
Restaurang- och storhushållspersonal	Kvinnor	82	39,0	9,78	10,52	1 597	1 802	31
	Män	73	39,6	11,00	11,81	1 810	2 015	32
	<b>Totalt</b>	<b>155</b>	<b>39,3</b>	<b>10,35</b>	<b>11,13</b>	<b>1 697</b>	<b>1 902</b>	<b>31</b>
Sjukhusbiträden, hemhjälpare, familjedagvårdare m.fl.	Kvinnor	11	34,3	9,38	9,79	1 347	1 405	42
	Män	-	-	-	-	-	-	-
	<b>Totalt</b>	<b>11</b>	<b>34,3</b>	<b>9,38</b>	<b>9,79</b>	<b>1 347</b>	<b>1 405</b>	<b>42</b>

**Tabell 4: Heltidsanställdas månads- och timlön per yrkesgrupp**

Yrkesgrupp (ISCO)	Kön	Antalet observationer	Vecko-arbets-tid tim	Timlön, ordinarie arbetstid	Total timlön	Månadslön, ordinarie arbetstid	Total månadslön	Alder
Servicepersonal (personliga tjänster)	Kvinnor	14	..	..	..	..	..	..
	Män	4	..	..	..	..	..	..
	<b>Totalt</b>	<b>18</b>	<b>37,0</b>	<b>11,16</b>	<b>12,24</b>	<b>1 732</b>	<b>1 920</b>	<b>36</b>
Försäljare, varudemonstratörer och modeller	Kvinnor	247	36,9	9,66	10,28	1 501	1 617	40
	Män	204	38,1	12,01	12,81	1 913	2 060	38
	<b>Totalt</b>	<b>451</b>	<b>37,4</b>	<b>10,72</b>	<b>11,42</b>	<b>1 687</b>	<b>1 817</b>	<b>39</b>
<b>6 JORDBRUKARE, SKOGSARBETARE M.FL.</b>								
	<b>Kvinnor</b>	<b>9</b>	<b>37,9</b>	<b>9,44</b>	<b>9,68</b>	<b>1 501</b>	<b>1 671</b>	<b>32</b>
	<b>Män</b>	<b>23</b>	<b>38,4</b>	<b>10,85</b>	<b>11,36</b>	<b>1 748</b>	<b>1 860</b>	<b>42</b>
	<b>Totalt</b>	<b>32</b>	<b>38,3</b>	<b>10,46</b>	<b>10,89</b>	<b>1 678</b>	<b>1 807</b>	<b>39</b>
Åker- och trädgårdsodlare	Kvinnor	8	38,0	9,21	9,41	1 466	1 647	32
	Män	11	38,7	11,52	11,90	1 873	1 952	41
	<b>Totalt</b>	<b>19</b>	<b>38,4</b>	<b>10,54</b>	<b>10,85</b>	<b>1 701</b>	<b>1 824</b>	<b>37</b>
Fiskodlare, fiskare och jägare	Kvinnor	1	..	..	..	..	..	..
	Män	12	..	..	..	..	..	..
	<b>Totalt</b>	<b>13</b>	<b>38,1</b>	<b>10,33</b>	<b>10,95</b>	<b>1 645</b>	<b>1 783</b>	<b>41</b>
<b>7 BYGGNADS- REPARATIONS- OCH TILLVERKNINGSARBETE</b>								
	<b>Kvinnor</b>	<b>38</b>	<b>39,8</b>	<b>10,12</b>	<b>11,40</b>	<b>1 678</b>	<b>1 942</b>	<b>41</b>
	<b>Män</b>	<b>572</b>	<b>38,9</b>	<b>11,79</b>	<b>13,09</b>	<b>1 926</b>	<b>2 165</b>	<b>38</b>
	<b>Totalt</b>	<b>610</b>	<b>39,0</b>	<b>11,69</b>	<b>12,98</b>	<b>1 910</b>	<b>2 151</b>	<b>38</b>
Byggnadsarbetare m.fl.	Kvinnor	1	..	..	..	..	..	..
	Män	137	..	..	..	..	..	..
	<b>Totalt</b>	<b>138</b>	<b>37,9</b>	<b>12,15</b>	<b>13,81</b>	<b>1 936</b>	<b>2 199</b>	<b>37</b>
Byggnadshantverkare	Kvinnor	-	-	-	-	-	-	-
	Män	36	38,8	11,22	13,48	1 838	2 204	37
	<b>Totalt</b>	<b>36</b>	<b>38,8</b>	<b>11,22</b>	<b>13,48</b>	<b>1 838</b>	<b>2 204</b>	<b>37</b>
Målare och saneringsarbete	Kvinnor	-	-	-	-	-	-	-
	Män	25	39,4	11,82	13,31	1 961	2 211	36
	<b>Totalt</b>	<b>25</b>	<b>39,4</b>	<b>11,82</b>	<b>13,31</b>	<b>1 961</b>	<b>2 211</b>	<b>36</b>
Plåtslagare, svetsare m.fl.	Kvinnor	-	-	-	-	-	-	-
	Män	43	42,4	11,97	12,88	2 141	2 377	38
	<b>Totalt</b>	<b>43</b>	<b>42,4</b>	<b>11,97</b>	<b>12,88</b>	<b>2 141</b>	<b>2 377</b>	<b>38</b>
Maskinmontörer och reparatörer	Kvinnor	-	-	-	-	-	-	-
	Män	116	39,1	11,35	12,13	1 861	2 005	37
	<b>Totalt</b>	<b>116</b>	<b>39,1</b>	<b>11,35</b>	<b>12,13</b>	<b>1 861</b>	<b>2 005</b>	<b>37</b>
El-, tele- och elektronikmontörer och -reparatörer	Kvinnor	7	37,5	11,70	12,34	1 842	1 947	36
	Män	120	37,3	12,75	13,88	1 997	2 190	40
	<b>Totalt</b>	<b>127</b>	<b>37,3</b>	<b>12,69</b>	<b>13,80</b>	<b>1 989</b>	<b>2 177</b>	<b>39</b>
Litografer, texttryckare m.fl.	Kvinnor	12	38,5	10,58	11,19	1 714	1 818	41
	Män	26	39,8	10,88	12,00	1 815	2 061	42
	<b>Totalt</b>	<b>38</b>	<b>39,4</b>	<b>10,79</b>	<b>11,75</b>	<b>1 783</b>	<b>1 984</b>	<b>41</b>
Slaktare, bagare, mejerister m.fl.	Kvinnor	17	42,2	9,13	11,13	1 608	2 053	44
	Män	41	39,5	10,89	12,29	1 807	2 134	39
	<b>Totalt</b>	<b>58</b>	<b>40,3</b>	<b>10,37</b>	<b>11,95</b>	<b>1 749</b>	<b>2 110</b>	<b>41</b>
Trävaruhanterare, snickare m.fl.	Kvinnor	1	..	..	..	..	..	..
	Män	28	..	..	..	..	..	..
	<b>Totalt</b>	<b>29</b>	<b>42,5</b>	<b>10,37</b>	<b>11,78</b>	<b>1 832</b>	<b>2 244</b>	<b>39</b>
<b>8 PROCESS- OCH TRANSPORTARBETARE</b>								
	<b>Kvinnor</b>	<b>69</b>	<b>35,8</b>	<b>9,14</b>	<b>10,22</b>	<b>1 374</b>	<b>1 564</b>	<b>39</b>
	<b>Män</b>	<b>488</b>	<b>39,2</b>	<b>10,48</b>	<b>11,82</b>	<b>1 723</b>	<b>2 017</b>	<b>39</b>
	<b>Totalt</b>	<b>557</b>	<b>38,7</b>	<b>10,31</b>	<b>11,62</b>	<b>1 679</b>	<b>1 961</b>	<b>39</b>
Processarbetare (träförädling och papperstillv.)	Kvinnor	1	..	..	..	..	..	..
	Män	15	..	..	..	..	..	..
	<b>Totalt</b>	<b>16</b>	<b>38,9</b>	<b>10,11</b>	<b>11,02</b>	<b>1 656</b>	<b>1 879</b>	<b>38</b>

**Tabell 4: Heltidsanställdas månads- och timlön per yrkesgrupp**

Yrkesgrupp (ISCO)	Kön	Antalet observationer	Vecko-arbets-tid tim	Timlön, ordinarie arbetstid	Total timlön	Månadslön, ordinarie arbetstid	Total månadslön	Ålder
Maskinoperatörer, gummi- och plastindustri	Kvinnor	35	34,6	9,37	10,31	1 365	1 516	42
	Män	81	36,3	11,04	12,20	1 693	1 925	36
	<b>Totalt</b>	<b>116</b>	<b>35,8</b>	<b>10,53</b>	<b>11,63</b>	<b>1 594</b>	<b>1 801</b>	<b>38</b>
Maskinoperatörer, livsmedelsindustri m.m.	Kvinnor	24	36,5	8,70	10,16	1 331	1 613	34
	Män	80	38,7	10,02	11,34	1 631	1 904	37
	<b>Totalt</b>	<b>104</b>	<b>38,2</b>	<b>9,71</b>	<b>11,07</b>	<b>1 562</b>	<b>1 837</b>	<b>36</b>
Montörer, industriprodukter	Kvinnor	1	..	..	..	..	..	..
	Män	23	..	..	..	..	..	..
	<b>Totalt</b>	<b>24</b>	<b>45,5</b>	<b>10,81</b>	<b>11,14</b>	<b>2 068</b>	<b>2 131</b>	<b>30</b>
Övriga maskinoperatörer och montörer	Kvinnor	2	..	..	..	..	..	..
	Män	34	..	..	..	..	..	..
	<b>Totalt</b>	<b>36</b>	<b>38,4</b>	<b>12,74</b>	<b>13,92</b>	<b>2 043</b>	<b>2 332</b>	<b>42</b>
Fordonsförare	Kvinnor	5	..	..	..	..	..	..
	Män	217	..	..	..	..	..	..
	<b>Totalt</b>	<b>222</b>	<b>39,6</b>	<b>10,02</b>	<b>11,64</b>	<b>1 666</b>	<b>2 031</b>	<b>41</b>
Maskinförare	Kvinnor	1	..	..	..	..	..	..
	Män	38	..	..	..	..	..	..
	<b>Totalt</b>	<b>39</b>	<b>40,0</b>	<b>10,43</b>	<b>11,44</b>	<b>1 756</b>	<b>1 947</b>	<b>40</b>
<b>9 ÖVRIGA ARBETSTAGARE</b>	<b>Kvinnor</b>	<b>86</b>	<b>37,6</b>	<b>9,03</b>	<b>9,64</b>	<b>1 423</b>	<b>1 555</b>	<b>42</b>
	<b>Män</b>	<b>158</b>	<b>37,8</b>	<b>10,51</b>	<b>11,67</b>	<b>1 671</b>	<b>1 890</b>	<b>38</b>
	<b>Totalt</b>	<b>244</b>	<b>37,7</b>	<b>9,99</b>	<b>10,95</b>	<b>1 584</b>	<b>1 772</b>	<b>39</b>
Städare, köksbiträden och tvätteripersonal	Kvinnor	61	37,8	8,90	9,54	1 410	1 558	42
	Män	29	37,8	9,72	12,00	1 548	1 993	33
	<b>Totalt</b>	<b>90</b>	<b>37,8</b>	<b>9,17</b>	<b>10,33</b>	<b>1 455</b>	<b>1 698</b>	<b>39</b>
Fastighetspersonal och fönsterputsare m.fl.	Kvinnor	2	..	..	..	..	..	..
	Män	35	..	..	..	..	..	..
	<b>Totalt</b>	<b>37</b>	<b>38,1</b>	<b>11,40</b>	<b>11,96</b>	<b>1 823</b>	<b>1 912</b>	<b>39</b>
Bud, vaktmästare och mätaravläsare	Kvinnor	2	..	..	..	..	..	..
	Män	17	..	..	..	..	..	..
	<b>Totalt</b>	<b>19</b>	<b>37,5</b>	<b>10,75</b>	<b>11,28</b>	<b>1 680</b>	<b>1 766</b>	<b>39</b>
Paketerare och andra medhjälpare inom industrin	Kvinnor	12	..	..	..	..	..	..
	Män	3	..	..	..	..	..	..
	<b>Totalt</b>	<b>15</b>	<b>37,6</b>	<b>9,24</b>	<b>9,90</b>	<b>1 457</b>	<b>1 569</b>	<b>43</b>
Godshanterare, lagerarbetare m.fl.	Kvinnor	9	36,6	9,32	9,76	1 431	1 502	35
	Män	74	37,8	10,32	11,48	1 640	1 867	38
	<b>Totalt</b>	<b>83</b>	<b>37,7</b>	<b>10,21</b>	<b>11,29</b>	<b>1 618</b>	<b>1 828</b>	<b>38</b>
<b>SAMTLIGA HELTIDSANSTÄLLDA</b>	<b>Kvinnor</b>	<b>1 472</b>	<b>36,8</b>	<b>12,22</b>	<b>12,95</b>	<b>1 883</b>	<b>2 017</b>	<b>41</b>
	<b>Män</b>	<b>2 519</b>	<b>38,4</b>	<b>14,42</b>	<b>15,60</b>	<b>2 308</b>	<b>2 538</b>	<b>39</b>
	<b>Totalt</b>	<b>3 991</b>	<b>37,8</b>	<b>13,61</b>	<b>14,62</b>	<b>2 151</b>	<b>2 346</b>	<b>40</b>

Ålands statistik- och utredningsbyrå

***Deltidsanställdas månads- och timlön per yrkesgrupp***

**Tabell 5** presenterar deltidsanställdas månads- och timlöner per ISCO-yrkesgrupp. Den kortaste arbetsveckan har service-, försäljnings- och omsorgspersonal samt övriga arbetstagare. Den längsta arbetsveckan finns inom gruppen experter.

Chefer och högre tjänstemän har den högsta timlönen samt den högsta månadslönen bland de deltidsanställda. Även experterna har en relativt hög månadslön, på grund av den längre arbetsveckan. De lägsta månadsinkomsterna finns hos service-, försäljnings- och omsorgspersonal samt övriga arbetstagare. Den lägsta timlönen finns hos service-, försäljnings- och omsorgspersonal samt hos process- och transportarbetare.

Det framgår av underlagsmaterialet att deltidsarbete, mindre än 30 timmar per vecka, förekommer mest i yrkesgruppen servicepersonal och att det till största delen är kvinnor som deltidsarbetar. Av samtliga deltidsanställda är 61 procent kvinnor och 39 procent män. De största andelarna deltidsanställda finns inom övriga arbetstagare, service-, försäljnings- och omsorgspersonal samt jordbrukare, skogsbrukare m.fl. Totalt sett deltidsarbetar 21 procent av löntagarna i undersökningen, medan resterande 79 procent heltidsarbetar.

Löneskillnaderna mellan könen tycks inte vara lika stora bland de deltidsanställda. Kvinnornas ordinarie timlön är ungefär samma som männens, medan kvinnornas totala timlön motsvarar 97 procent av männens. Bland månadsinkomsterna har kvinnorna i de flesta fall högre ordinarie månadsinkomster än männen, vilket kan förklaras med att kvinnorna i hög grad arbetar fler timmar per vecka som deltidsanställda än männen.

Tabell 5: Deltidsanställdas månads- och timlön per yrkesgrupp

Yrkesgrupp (ISCO)	Kön	Antalet observationer	Vecko-arbets-tid tim	Timlön, ordinarie arbetstid	Total timlön	Månadslön, ordinarie arbetstid	Total månadslön	Alder
1 CHEFER OCH HÖGRE TJÄNSTEMÄN	Kvinnor	5	..	..	..	..	..	..
	Män	9	..	..	..	..	..	..
	<b>Totalt</b>	14	19,1	21,58	22,61	1 617	1 700	48
2 SPECIALISTER	Kvinnor	39	14,6	13,77	14,57	909	954	42
	Män	17	17,5	15,05	15,82	1 106	1 149	44
	<b>Totalt</b>	56	15,5	14,16	14,95	969	1 013	42
3 EXPERTER	Kvinnor	52	23,3	14,20	14,98	1 414	1 491	44
	Män	26	17,3	15,62	16,57	1 166	1 269	45
	<b>Totalt</b>	78	21,3	14,68	15,51	1 331	1 417	44
4 KONTORSPERSONAL OCH PERSONAL INOM KUNDSERVICE	Kvinnor	168	17,3	11,58	12,57	883	947	40
	Män	49	8,3	9,14	11,01	354	465	29
	<b>Totalt</b>	217	15,3	11,03	12,21	763	838	37
5 SERVICE-, FÖRSÄLJNINGS- OCH OMSORGSPERSONAL	Kvinnor	208	14,4	8,75	10,41	537	637	35
	Män	67	10,8	9,28	12,07	412	677	27
	<b>Totalt</b>	275	13,5	8,88	10,82	506	647	33
6 JORDBRUKARE, SKOGSARBETARE M.FL.	Kvinnor	4	..	..	..	..	..	..
	Män	10	..	..	..	..	..	..
	<b>Totalt</b>	14	15,4	10,34	11,10	703	780	41
7 BYGGNADS-, REPARATIONS- OCH TILLVERKNINGSARBETE	Kvinnor	18	14,3	9,31	10,37	559	622	38
	Män	90	18,7	11,06	12,97	877	985	38
	<b>Totalt</b>	108	18,0	10,77	12,54	824	925	38
8 PROCESS- OCH TRANSPORTARBETARE	Kvinnor	43	20,5	8,75	10,08	744	980	34
	Män	85	17,5	9,63	10,88	719	949	34
	<b>Totalt</b>	128	18,5	9,34	10,61	728	960	34
9 ÖVRIGA ARBETSTAGARE	Kvinnor	117	13,2	10,91	12,09	547	592	40
	Män	59	11,4	9,02	10,02	444	512	28
	<b>Totalt</b>	176	12,6	10,28	11,39	513	565	36
SAMTLIGA DELTIDSANSTÄLLDA	Kvinnor	654	16,1	10,69	11,92	744	828	38
	Män	412	14,6	10,66	12,29	682	831	34
	<b>Totalt</b>	1 066	15,5	10,68	12,07	720	829	37

Ålands statistik- och utredningsbyrå

### 3.2 Lönerelationen mellan kvinnor och män

Lönerelationen mellan kvinnor och män kan för några branscher och yrkeskategorier utläsas från de tidigare presenterade tabellerna. Jämförelsen av de heltidsanställdas totala månadslöner ger vid handen att kvinnornas löner är 20,5 procent lägre än männens löner. Kvinnornas genomsnittliga arbetstid är dock också 4,0 procent kortare än männens. Det går dock inte att fastställa i hur hög grad kvinnor och män har olika lön trots att de utför samma arbete, eftersom arbetsuppgifterna och de kvalifikationer de kräver kan variera också inom de olika yrkesgrupperna inom en bransch. Dessutom bör man ha uppgifter om ålderstillägg för att kunna ta bort dess inverkan på lönerna. För att minska arbetstidens inverkan på löneinkomsterna jämförs nedan samtliga arbetstagares totala timlöner per kön (se tabellerna 6a och 6b). **Tabell 6a** visar kvinnors totala timlön i relation till mäns totala timlön 2002 enligt bransch och yrkeskod. **Tabell 6b** visar kvinnors totala timlön i relation till mäns totala timlön 2002 enligt ISCO-yrkesgrupp.

**Tabell 6a: Lönerelation enligt bransch och yrkeskod**

*Kvinnors totala timlön i procent av männens totala timlön 2002, samtliga arbetstagare*

	Ledning	Förmän	Operativ personal	Service-personal	Admin. personal	Totalt
Tillverkningsindustri	100,1	105,5	93,8	100,6	88,5	91,1
Energi- och vattenförsörjning	..	..	..	..	..	74,6
Byggverksamhet	..	..	75,5	..	75,5	79,0
Handel	77,1	84,9	83,7	83,5	103,5	80,4
Hotell- och restaurangverks.	..	85,0	102,0	91,2	-	94,6
Transporter och post & tele	62,9	94,1	94,5	83,7	88,2	77,4
Finansiering och försäkring	80,9	75,5	84,2	79,9	84,2	67,8
Företagstjänster	..	108,3	87,9	..	-	74,4
Övriga tjänster	73,9	98,9	94,8	..	108,7	87,4
<b>Totalt</b>	<b>76,1</b>	<b>89,0</b>	<b>92,7</b>	<b>91,1</b>	<b>91,5</b>	<b>83,4</b>

Ålands statistik- och utredningsbyrå

Tabell 6a visar att de minsta löneskillnaderna finns hos ledning och servicepersonal inom tillverkningsindustrin, samt hos förmän inom branschen övriga tjänster. De största skillnaderna finns hos ledning inom gruppen transporter och post- och telekommunikation samt övriga tjänster. I några fall förekommer även högre lön för kvinnorna än männen, detta gäller för ledning, förmän samt servicepersonal inom tillverkningsindustri, administrativ personal inom handel, operativ personal inom hotell- och restaurangverksamhet, förmän inom företagstjänster samt administrativ personal inom övriga tjänster. Procentuellt sett har utvecklingen varit positiv, och löneskillnaderna har minskat jämfört med motsvarande period 2001. Lönen har ökat snabbare för kvinnor än för män, den ordinarie timlönen har ökat med 12,0 procent för

kvinnorna, och 11,0 procent för männen. Den totala timlönen har ökat med 17,5 procent för kvinnorna och 14,3 procent för männen. Absolut sett (i euro och cent) har männens timlöner ökat mer än kvinnornas, den ordinarie timlönen har ökat med 1,26 euro för kvinnorna och 1,38 euro för männen, medan den totala timlönen har ökat med 1,88 euro för kvinnorna och 1,90 euro för männen.

### Tabell 6b: Lönerelation enligt ISCO-yrkesgrupp

*Kvinnors totala timlön i procent av männens totala timlön 2002, samtliga arbetstagare*

Yrkesgrupp	Lönerelation kvinnor/män	Yrkesgrupp	Lönerelation kvinnor/män
Chefer	78,9	Jordbrukare, skogsarb. m.fl.	89,3
Specialister	84,3	Byggnadsarb., repar. tillverk.	84,7
Experter	78,9	Process- och transportarbete	87,0
Kontor och kundservice	95,8	Övrigt arbete	98,5
Försäljning och omsorg	83,0	<b>Samtliga arbets kategorier</b>	<b>83,4</b>

**Alands statistik- och utredningsbyrå**

Tabell 6b visar att de mest jämställda lönenivåerna finns hos yrkesgrupperna kontor och kundservice samt övrigt arbete. De största skillnaderna finns inom yrkesgrupperna chefer samt experter. En utförligare variant av tabell 6b, indelad i branscher, finns i bilaga 5. Lönerelationerna i materialet förändras inte märkbart med åldern på de anställda, vilket tyder på att det främst är andra faktorer än ålder som inverkar på löneskillnaderna.

### 3.3 Löneutveckling

På följande sidor illustreras löneutvecklingen på Åland de senaste åren med hjälp av fem diagram. **Figur 1** på sidan 24 visar utvecklingen av den genomsnittliga totalförtjänsten för *heltidsanställd operativ personal*, vars totala förtjänster har stigit från 1999 till 2002 inom samtliga branscher. Den största ökningen av de totala förtjänsterna mellan år 2001 och år 2002 finns inom branscherna transporter och post- och telekommunikationer samt energi- och vattenförsörjning, där ökningen var 7,2 procent respektive 7,7 procent. De lägsta ökningarna finns inom branscherna byggverksamhet samt handel, där lönerna stigit med 0,4 procent respektive 1,6 procent. Det senaste årets uppgifter är hämtade från tabell 2.

I **figur 2** visas utvecklingen av de genomsnittliga totala timlönerna för heltidsanställd operativ personal. Timlönen för operativ personal har ökat från 1999 till 2002 inom samtliga branscher. Mellan år 2001 och 2002 har timlönen ökat mest inom branscherna energi- och vattenförsörjning samt finansiering och försäkring, med 15,9 procent



respektive 16,4 procent. Den lägsta ökningen av de totala timlönerna finns inom branscherna tillverkningsindustrin samt övriga tjänster, där ökningen var 10,9 procent respektive 11,3 procent.

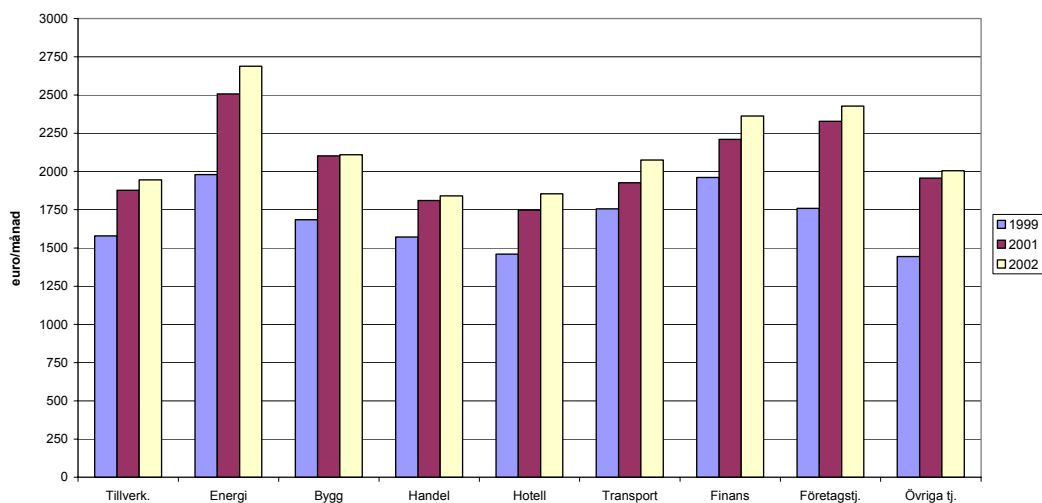
I **figur 3** visas löneutvecklingen från 2001 till 2002 för operativ personal fördelad enligt kön. Uppgifterna gäller totalförtjänsten för heltidsanställda. Inom de flesta branscher har kvinnornas medellön ökat mera än männens. Endast inom branscherna byggverksamhet samt handel har männens medellön ökat mer än kvinnornas, faktum är att inom dessa två branscher har kvinnornas medellöner minskat. Att löneutvecklingen varit negativ för kvinnorna inom dessa två branscher beror troligen på att urvalet har ändrat, och då t.ex. byggbranschen sysselsätter främst män så blir genomslagskraften stor. När det gäller byggbranschen så fanns det fler kvinnliga ledare år 2001 än år 2002, samtidigt fanns det färre kvinnliga operativ personal år 2001 än år 2002.

På sidan 25 visas två diagram med en jämförelse över en längre tidsperiod. Även dessa diagram baserar sig på genomsnittlig totalförtjänst, inom de branscher där det finns tillgång till data för en längre tidsperiod. **Figur 4** visar löneutvecklingen (totalförtjänst) för operativ personal under perioden 1991-2002, för branscherna finansiering och försäkring, hotell- och restaurangverksamhet, handel samt transporter och post- och telekommunikationer. Läsaren bör observera att löneutvecklingen visas för samtliga år fram till 1995, varefter utvecklingen visas för tvåårsperioder fram till 2001, varefter även år 2002 visas. Diagrammet visar att löneutvecklingen har varit positiv, med en kraftigare ökning under de senaste fem åren. Detta resultat stöds till viss del av *Statistikcentralens publikation Förtjänstnivåindex 2003:3*, där den redovisade löneutvecklingen mellan 1998 och 2002 inom den privata sektorn är ca 12,1 procent.

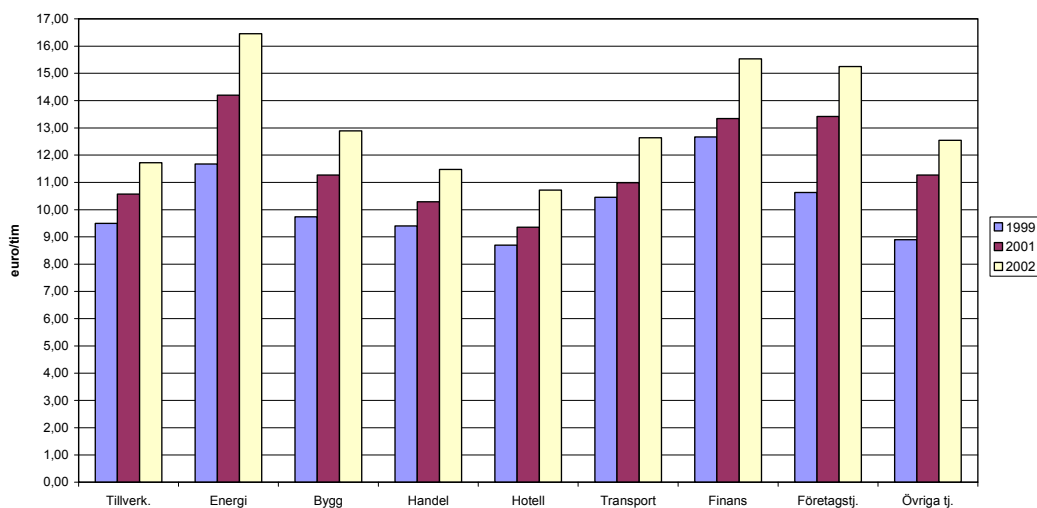
**Figur 5** visar den genomsnittliga timlöneutvecklingen för operativ personal under perioden 1991-2002, inom branscherna byggverksamhet och tillverkningsindustri, samt delbranscherna livsmedelsindustri samt tryckeriverksamhet. Även här har utvecklingen varit positiv, med de största förändringarna mellan 1999 och 2002.

## Löneutvecklingen för heltidsanställd operativ personal

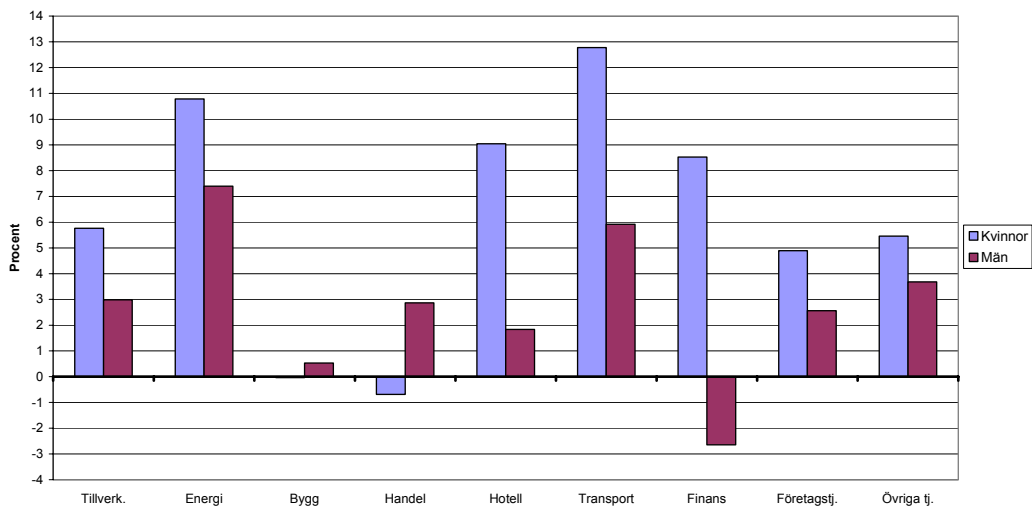
Figur 1: Genomsnittlig totalförtjänst per månad, euro



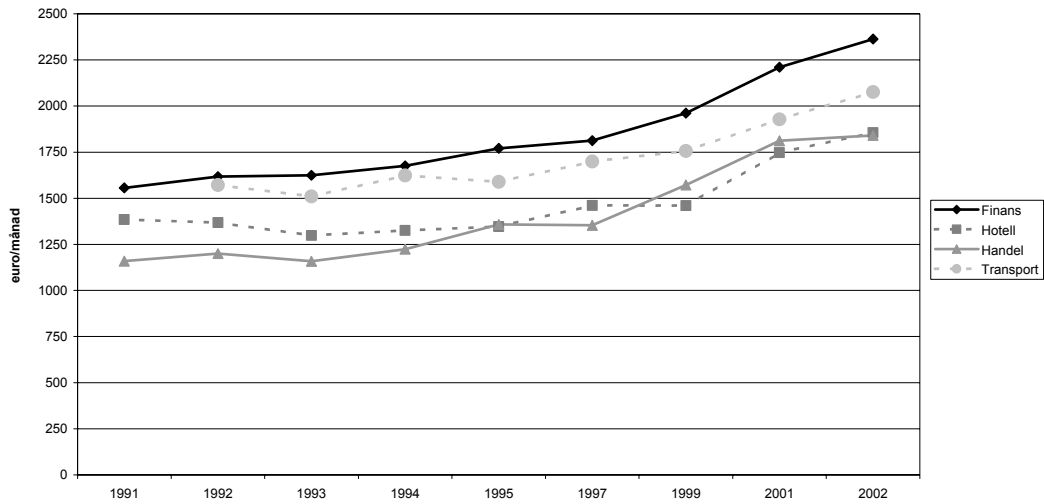
Figur 2: Genomsnittlig total timlön, euro



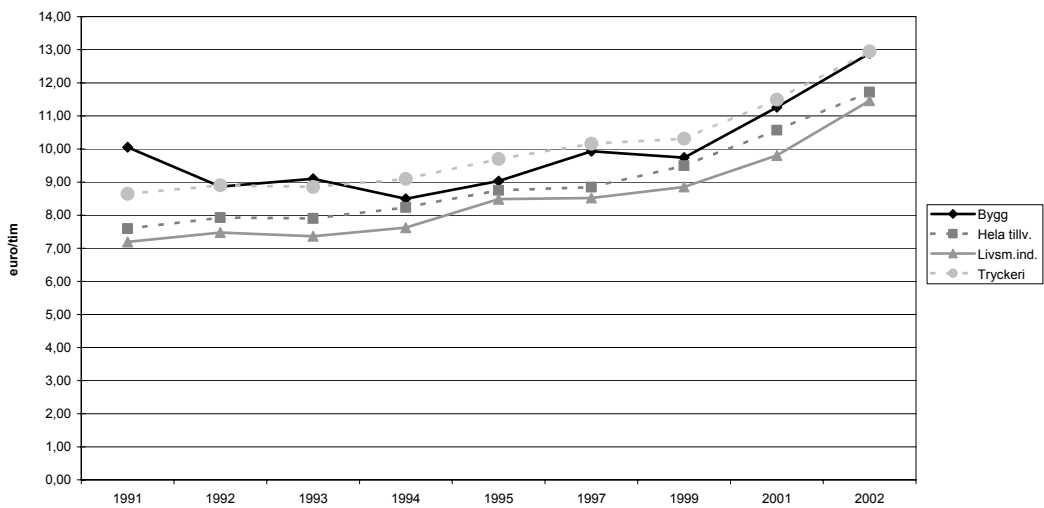
Figur 3: Löneutvecklingen för kvinnor och män 2001-2002, total förtjänst



Figur 4: Utvecklingen av den genomsnittliga totalförtjänsten per månad, euro



Figur 5: Utvecklingen av den genomsnittliga totala timlönen, euro



Ett problem med att fastställa en exakt löneutveckling från ett år till ett annat är att urvalet varierar, t.ex. kan det ena året finnas 20 st chefer mer än det andra året, vilket syns relativt bra på lönenivåerna. För att försöka minska detta problem visas löneutvecklingen för de heltidsanställda personer som har samma yrke både år 2001 och 2002 i **tabell 7**.

Tabellen visar den genomsnittliga veckoarbetstiden, den ordinarie timlönen samt den totala timlönen för åren 2001 och 2002. Löneutvecklingen illustreras av förändringen av den totala timlönen. Från år 2001 till år 2002 har den totala timlönen ökat med i genomsnitt 8,3 procent. För kvinnor är motsvarande ökning 8,6 procent medan ökningen för män är 8,2 procent.

Om man beaktar inflationen på Åland under samma tidsperiod (oktober 2001 – oktober 2002), så blir löneökningen lite mindre. Inflationen var under denna tidsperiod cirka 2,5 procent, vilket innebär att den reella ökningen av den totala timlönen är 5,8 procent (6,1 procent för kvinnor och 5,7 procent för män).

Mest har den totala timlönen ökat inom branscherna hotell- och restaurangverksamhet samt företagstjänster. Inom hotell- och restaurangverksamhet har den totala timlönen ökat med i genomsnitt 17,9 procent, den ordinarie timlönen har inte ökat lika snabbt vilket tyder på att personalen i högre utsträckning arbetat övertid. Inom branschen företagstjänster har den totala timlönen ökat med i genomsnitt 20,3 procent, det är dock männen som står för största delen av den ökningen. Inom branschen företagstjänster har männens totala timlön ökat med i genomsnitt 30,7 procent, medan kvinnornas totala timlön har ökat med i genomsnitt 8,6 procent.

Minst har den totala timlönen ökat inom branscherna energi- och vattenförsörjning samt transporter och post- och telekommunikationer. Inom branschen energi- och vattenförsörjning har den totala timlönen ökat med i genomsnitt 5,0 procent. Inom branschen transport och post- och telekommunikationer har den totala timlönen ökat med i genomsnitt 6,0 procent.

Tabell 7: Löneutvecklingen 2001-2002, heltidsanställda med samma yrke båda åren

Bransch	Kön	Antalet observationer	2001			2002			Förändring total timlön %
			Vecko-arbetstid tim	Timlön, ordinarie arbetstid	Total timlön	Vecko-arbetstid tim	Timlön, ordinarie arbetstid	Total timlön	
<b>TILLVERKNINGSINDUSTRI</b>									
	Kvinnor	95	37,1	11,6	11,9	37,5	12,0	12,8	7,7
	Män	247	38,6	12,5	13,2	39,6	12,6	13,9	6,0
	<b>Totalt</b>	<b>342</b>	<b>38,1</b>	<b>12,3</b>	<b>12,8</b>	<b>39,1</b>	<b>12,5</b>	<b>13,6</b>	<b>6,5</b>
<b>ENERGI- OCH VATTEN-FÖRSÖRJNING</b>									
	Kvinnor	6	36,5	13,1	13,6	36,5	13,7	14,3	4,9
	Män	28	39,6	19,5	20,6	39,6	17,5	21,6	5,0
	<b>Totalt</b>	<b>34</b>	<b>39,0</b>	<b>18,3</b>	<b>19,4</b>	<b>39,0</b>	<b>16,8</b>	<b>20,3</b>	<b>5,0</b>
<b>BYGGVERKSAMHET</b>									
	Kvinnor	15	38,0	10,5	10,8	37,1	11,3	11,8	9,7
	Män	197	39,7	12,0	12,3	38,9	12,5	13,9	13,1
	<b>Totalt</b>	<b>212</b>	<b>39,6</b>	<b>11,9</b>	<b>12,2</b>	<b>38,8</b>	<b>12,5</b>	<b>13,8</b>	<b>12,9</b>
<b>HANDEL</b>									
	Kvinnor	168	37,4	10,1	10,4	36,7	10,5	11,2	7,1
	Män	217	38,4	12,6	13,3	38,1	13,5	14,4	7,8
	<b>Totalt</b>	<b>385</b>	<b>38,0</b>	<b>11,5</b>	<b>12,1</b>	<b>37,5</b>	<b>12,2</b>	<b>13,0</b>	<b>7,5</b>
<b>HOTELL- OCH RESTAURANG-VERKSAMHET</b>									
	Kvinnor	30	38,2	10,4	10,4	37,8	10,8	12,2	16,9
	Män	36	39,2	11,4	11,5	38,0	12,3	13,7	18,6
	<b>Totalt</b>	<b>66</b>	<b>38,7</b>	<b>11,0</b>	<b>11,0</b>	<b>37,9</b>	<b>11,6</b>	<b>13,0</b>	<b>17,9</b>
<b>TRANSPORTER OCH POST- OCH TELEKOMMUNIKATIONER</b>									
	Kvinnor	168	36,3	12,6	12,7	36,4	12,9	13,7	8,0
	Män	289	38,1	15,5	16,1	38,2	15,3	17,0	5,2
	<b>Totalt</b>	<b>457</b>	<b>37,4</b>	<b>14,4</b>	<b>14,9</b>	<b>37,5</b>	<b>14,4</b>	<b>15,8</b>	<b>6,0</b>
<b>FINANSIERING OCH FÖRSÄKRING</b>									
	Kvinnor	119	36,6	14,7	14,9	36,2	15,7	16,5	10,6
	Män	97	36,8	22,2	22,6	36,2	23,1	24,4	8,0
	<b>Totalt</b>	<b>216</b>	<b>36,6</b>	<b>18,1</b>	<b>18,3</b>	<b>36,2</b>	<b>19,0</b>	<b>20,0</b>	<b>9,3</b>
<b>FÖRETAGSTJÄNSTER</b>									
	Kvinnor	23	36,5	13,8	14,7	36,4	15,1	16,0	8,6
	Män	23	37,4	15,7	15,9	38,3	19,9	20,8	30,7
	<b>Totalt</b>	<b>46</b>	<b>36,9</b>	<b>14,7</b>	<b>15,3</b>	<b>37,3</b>	<b>17,5</b>	<b>18,4</b>	<b>20,3</b>
<b>ÖVRIGA TJÄNSTER</b>									
	Kvinnor	40	36,1	12,4	12,7	36,9	13,0	13,5	6,2
	Män	89	38,1	14,7	15,7	37,8	15,6	16,9	7,3
	<b>Totalt</b>	<b>129</b>	<b>37,5</b>	<b>14,0</b>	<b>14,8</b>	<b>37,5</b>	<b>14,8</b>	<b>15,8</b>	<b>7,1</b>
<b>ALLA BRANSCHER</b>									
	Kvinnor	664	36,9	12,1	12,3	36,7	12,6	13,4	8,6
	Män	1 223	38,4	14,3	14,9	38,4	14,7	16,1	8,2
	<b>Totalt</b>	<b>1 887</b>	<b>37,9</b>	<b>13,5</b>	<b>14,0</b>	<b>37,8</b>	<b>14,0</b>	<b>15,1</b>	<b>8,3</b>

Ålands statistik- och utredningsbyrå

### 3.4 Lönespridning

Medellönen ger inte en heltäckande bild av löneläget i en bransch och yrkesgrupp eftersom den inte visar variationen i löntagarnas löner. Lönen för olika personer med samma typ av arbetsuppgifter kan variera mycket beroende på bland annat erfarenhet och ålder. Ett sätt att ge en mer nyanserad bild av löneläget i en yrkesgrupp är att visa lönespridningen för olika yrkeskategorier. Här används kvartiler som mått på lönespridningen.

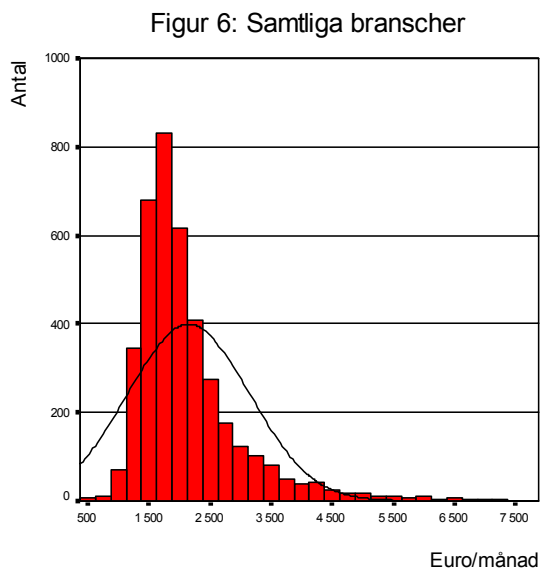
Kvartilerna räknas ut genom att de anställdas löner rangordnas i stigande ordning; 25 procent av observationerna finns under den undre kvartilen och 25 procent över den övre kvartilen. 50 procent av observationerna ligger således mellan den undre och den övre kvartilen. Medianen kännetecknas av att 50 procent av observationerna finns under medianvärdet och 50 procent ligger över medianvärdet. Kvartilerna och medianen belyses genom ett praktiskt exempel nedan i texten till **tabell 8**.

I tabell 8 visas lönespridningen för heltidsanställda oavsett löneformen (månads- eller timlön). Förutom kvartilerna redovisas den genomsnittliga ordinarie månadsinkomsten, som också framgår av tabell 4. Kvartilvärdena visar att lönerna varierar mycket inom en och samma yrkesgrupp. Exempelvis hälften av de anställda i yrkesgruppen försäljare (ISCO kod 522) har mellan 1 363 och 1 899 euro i månaden. Medianen 1 562 euro är lägre än medelvärdet, 1 687 euro, i denna grupp. Hälften av de heltidsanställda har således lägre månadslön än medianen 1 562 euro och den andra hälften har högre lön. Att genomsnittet är högre än medianen är ett bevis på att lönespridningen är skev mot högre inkomster, dvs. det finns fler personer med avsevärt högre inkomster än medianen än det finns personer med avsevärt lägre inkomster.

Tabell 8: Medianer, kvartiler och medeltal, heltidsanställda, oktober 2002

ISCO Yrkeskod	ISCO Kodnr	Antal anställda	Undre kvartil	Median	Övre kvartil	Medeltal
<b>1 CHEFER OCH HÖGRE TJÄNSTEMÄN</b>	<b>1</b>	<b>349</b>	<b>2 679</b>	<b>3 364</b>	<b>4 508</b>	<b>3 861</b>
Generaldirektörer och verkställande direktörer	121	130	2 943	3 993	5 716	4 468
Drifts- och verksamhetschefer	122	52	2 491	2 946	3 674	3 428
Chefer för särskilda funktioner	123	167	2 639	3 240	4 211	3 524
<b>2 SPECIALISTER</b>	<b>2</b>	<b>291</b>	<b>2 074</b>	<b>2 384</b>	<b>3 038</b>	<b>2 581</b>
Dataspecialister	213	110	2 376	2 919	3 328	2 925
Läkare, apotekare och övriga hälso- och sjukvårdsspecialister	222	20	1 826	2 060	3 104	2 372
Sjukskötare, hälsovårdare m.fl.	223	17	1 993	2 312	2 411	2 283
Klasslärare och barnträdgårdslärare	233	15	1 672	1 806	1 907	1 846
Specialister inom affärslivet och organisationer	241	24	2 160	2 683	3 088	2 696
Specialister inom juridik	242	12	2 372	2 775	4 554	3 270
Specialister inom samhälls- och socialvetenskaper	244	10	1 850	2 256	2 768	2 336
Journalister, konstnärer m.fl.	245	71	2 000	2 229	2 384	2 182
Specialister inom övriga branscher	240	12	2 251	2 799	3 049	2 759
<b>3 EXPERTER</b>	<b>3</b>	<b>631</b>	<b>2 003</b>	<b>2 407</b>	<b>2 921</b>	<b>2 579</b>
Experter inom fysik, kemi och teknik	311	130	2 001	2 473	2 829	2 424
Persondatorkonsulent och dataoperatörer m.fl.	312	86	2 047	2 440	3 110	2 659
Ljud- och bildtekniker	313	10	1 731	1 949	2 325	2 038
Flyg och hamnbefäl	314	10	3 120	3 599	4 079	3 682
Säkerhets- och kvalitetsinspektörer	315	21	2 633	3 440	4 193	3 292
Experter inom primärnärings samt hälso- och sjukvård	321	25	1 534	2 081	2 735	2 192
Experter inom försäljning och finansiering	341	236	2 152	2 572	3 359	2 810
Administrativa tjänstemän	343	113	1 793	2 056	2 346	2 116
<b>4 KONTORSPERSONAL OCH PERSONAL INOM KUNDSERVICE</b>	<b>4</b>	<b>620</b>	<b>1 629</b>	<b>1 888</b>	<b>2 148</b>	<b>1 944</b>
Sekreterare, textbehandlare m.fl.	411	237	1 681	1 916	2 159	1 957
Löneräknare, försäkringshandläggare m.fl.	412	29	1 739	2 000	2 386	2 053
Kontorstjänstemän inom transport och lager	413	38	1 842	2 051	2 550	2 266
Biblioteks- och postkontorspersonal m.fl.	414	79	1 389	1 577	1 764	1 582
Personal i kundservicearbete inom penningtrafik	421	142	1 851	2 064	2 395	2 173
Övrig personal i kundservice	422	95	1 479	1 650	1 977	1 707
<b>5 SERVICE-, FÖRSÄLJNINGS- OCH OMSORGPERSOANAL</b>	<b>5</b>	<b>657</b>	<b>1 363</b>	<b>1 600</b>	<b>1 922</b>	<b>1 695</b>
Personal inom resetjänster	511	22	1 682	2 103	2 174	1 987
Restaurang- och storkhushållspersonal	512	155	1 363	1 651	1 925	1 697
Sjukhusbiträden, hemhjälpare, familjedagvårdare m.fl.	513	11	1 228	1 364	1 455	1 347
Servicepersonal (personliga tjänster)	514	18	1 271	1 512	1 949	1 732
Försäljare, varudemonstratörer och modeller	522	451	1 363	1 562	1 899	1 687
<b>6 JORDBRUKARE, SKOGSARBETARE M.FL.</b>	<b>6</b>	<b>32</b>	<b>1 419</b>	<b>1 631</b>	<b>1 782</b>	<b>1 678</b>
Åker- och trädgårdslärlare	611	19	1 262	1 621	1 820	1 701
Fiskodlare, fiskare och jägare	615	13	1 548	1 642	1 776	1 645
<b>7 BYGGNADS-, REPARATIONS- OCH TILLVERKNINGSARBETE</b>	<b>7</b>	<b>610</b>	<b>1 679</b>	<b>1 873</b>	<b>2 109</b>	<b>1 910</b>
Byggnadsarbetare m.fl.	712	138	1 732	1 912	2 109	1 936
Byggnadshantverkare	713	36	1 556	1 836	2 153	1 838
Målare och saneringsarbetare	714	25	1 721	1 966	2 197	1 961
Plåtslagare, svetsare m.fl.	721	43	1 811	2 051	2 376	2 141
Maskinmontörer och reparatörer	723	116	1 663	1 860	2 039	1 861
El-, tele- och elektronikmontörer och -reparatörer	724	127	1 745	1 963	2 169	1 989
Litografer, texttryckare m.fl.	734	38	1 607	1 813	1 894	1 783
Slaktare, bagare, mejerister m.fl.	741	58	1 484	1 748	1 858	1 749
Trävaruhanterare, snickare m.fl.	742	29	1 564	1 758	1 970	1 832
<b>8 PROCESS- OCH TRANSPORTARBETARE</b>	<b>8</b>	<b>557</b>	<b>1 462</b>	<b>1 649</b>	<b>1 789</b>	<b>1 679</b>
Processarbetare (träförädling och papperstillv.)	814	16	1 411	1 583	1 924	1 656
Maskinoperatörer, gummi- och plastindustri	823	116	1 359	1 556	1 755	1 594
Maskinoperatörer, livsmedelsindustri m.m.	827	104	1 257	1 474	1 752	1 562
Montörer, industriprodukter	828	24	1 588	1 875	2 491	2 068
Övriga maskinoperatörer och montörer	829	36	1 550	1 802	2 336	2 043
Fordonsförare	832	222	1 556	1 680	1 712	1 666
Maskinförare	833	39	1 507	1 758	1 864	1 756
<b>9 ÖVRIGA ARBETSTAGARE</b>	<b>9</b>	<b>244</b>	<b>1 352</b>	<b>1 537</b>	<b>1 765</b>	<b>1 584</b>
Städare, köksbiträden och tvätteripersonal	913	90	1 293	1 366	1 569	1 455
Fastighetspersonal och fönsterputsare m.fl.	914	37	1 570	1 709	2 073	1 823
Bud, vaktmästare och mätaravläsare	915	19	1 430	1 636	1 944	1 680
Paketerare och andra medhjälpare inom industrin	932	15	1 369	1 473	1 601	1 457
Godshanterare, lagerarbetare m.fl.	933	83	1 380	1 596	1 800	1 618
<b>SAMTLIGA HELTIDANSTÄLLDA</b>		<b>3 991</b>	<b>1 577</b>	<b>1 899</b>	<b>2 396</b>	<b>2 151</b>

För att åskådliggöra lönespridningen på ett annat sätt än i tabell 8 visas spridningen för ISCO-huvudgruppernas heltidsanställda personal i form av histogram på de följande sidorna. Staplarna visar de anställdas antal i varje lönegrupp. Månadslönen är grupperad så att varje stapel utgör en grupp med intervall av 250 euro. Observera att det finns en del personal vars ordinarie månadsinkomster är mycket låga då merparten består av olika tillägg eller är prestationsbaserade (dvs. ackord). I figurerna ingår en linje som beskriver hur en normalfördelning med motsvarande genomsnitt och varians skulle se ut.



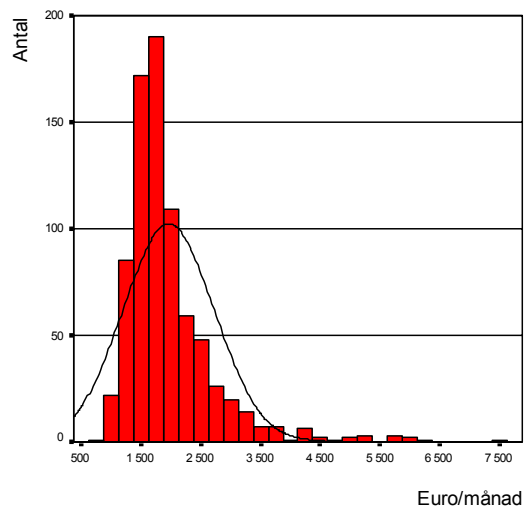
Diagrammet ovan illustrerar hur lönespridningen ser ut för samtliga heltidsanställda (ordinarie månadsinkomster). De flesta observationerna ligger omkring 1 500 euro till 2 500 euro. På följande sidor kommer lönespridningen att visas för heltidsanställdas ordinarie förtjänster per bransch.

Inom branschen finansiering och försäkring finns en bred spridning av lönerna. Diagrammet visar att linjen som illustrerar normalfördelningen skiljer sig mycket från diagramstaplarna, vilket innebär att underlaget inte är normalfördelat. Inom branschen övriga tjänster följer linjen som visar normalfördelningen mera diagramstaplarna, vilket innebär att materialet är mer normalfördelat.

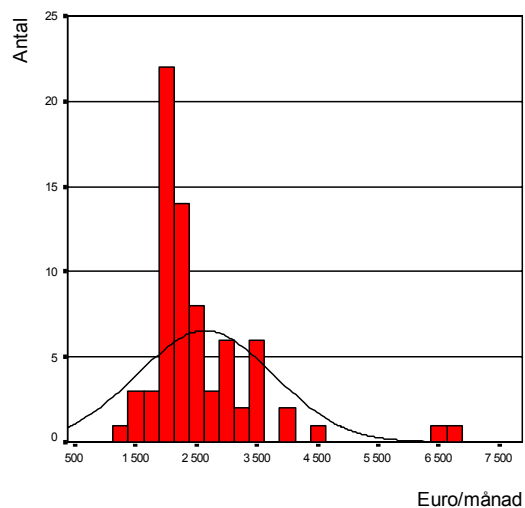


## Lönespridningen för heltidsanställda, ordinarie arbetstid

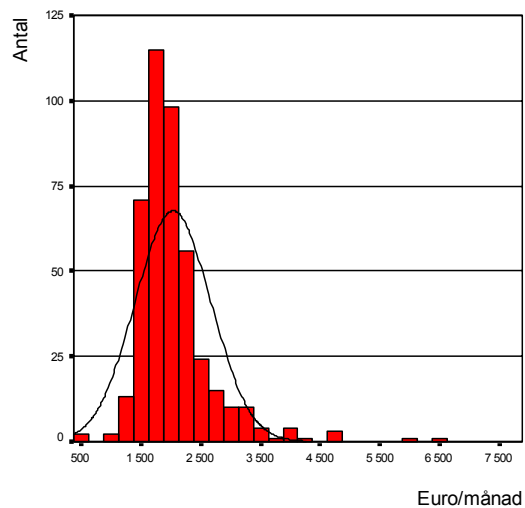
Figur 7: Tillverkningsindustri



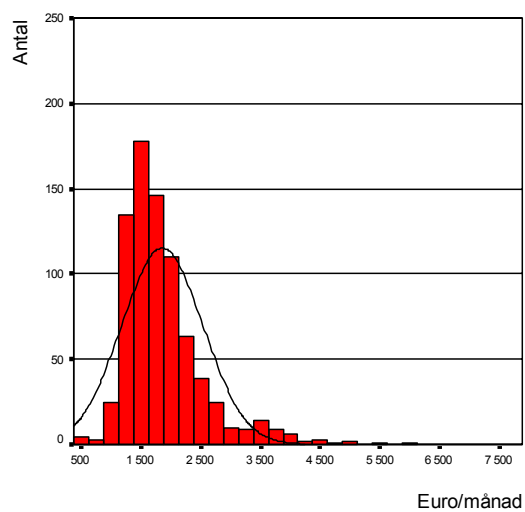
Figur 8: Energi- och vattenförsörjning



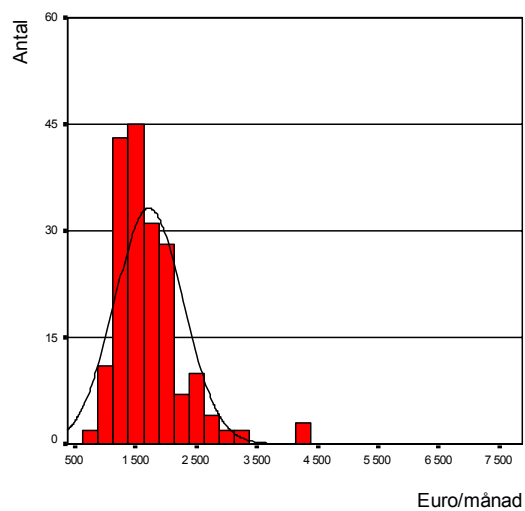
Figur 9: Byggverksamhet



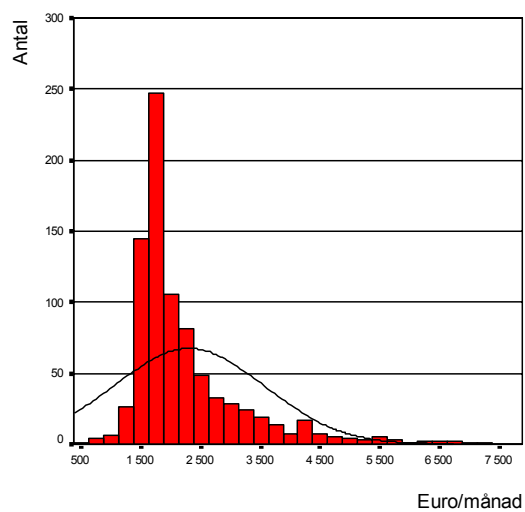
Figur 10: Handel



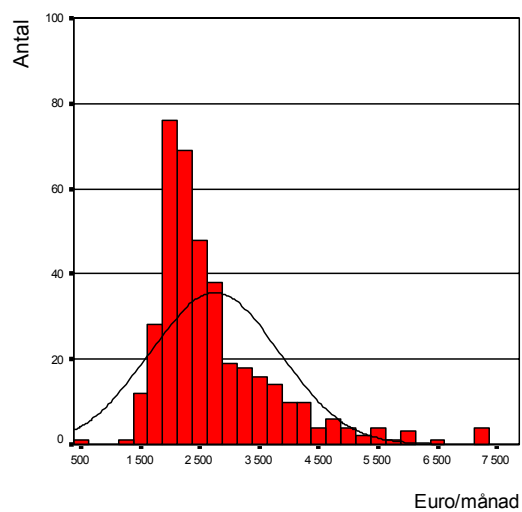
Figur 11: Hotell- och restaurangverksamhet



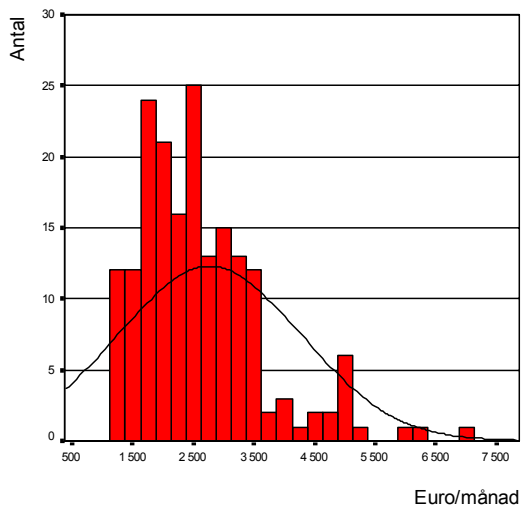
Figur 12: Transporter, post- och telekomm.



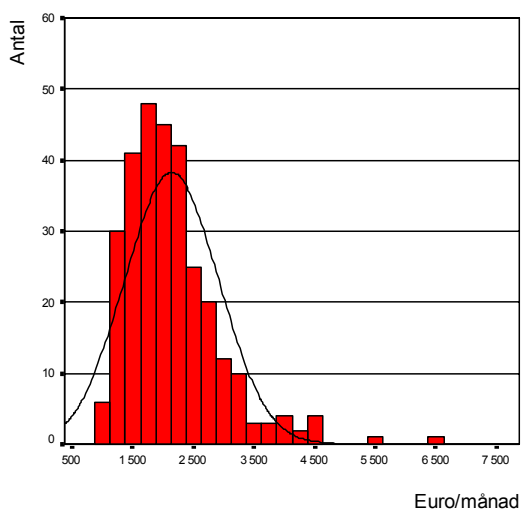
Figur 13: Finansiering och försäkring



Figur 14: Företags tjänster



Figur 15: Övriga tjänster



### 3.5 Genomsnittliga månadsinkomster för sjöpersonal

Sjölönestatistiken i detta kapitel grundar sig på material som erhållits från Sjömanspensionskassan (SPK). ÅSUB har således inte själva samlat in uppgifter från företagen. Materialet består av medellöner per befattning, separat för män och kvinnor. Materialet är tyvärr så pass begränsat att man inte kan läsa ut veckoarbetstid, medelålder, eller antalet anställda per befattning. Sjölönestatistiken omfattar samtliga anställda ombord på de åländska rederiernas fartyg som är registrerade på Åland. Detta innebär att även icke-åländska sjömän ombord på åländska fartyg finns medräknade i denna statistik. Undersökningen är indelad i fraktrafik och passagerartrafik.

För att göra materialet mera överskådligt har de olika befattningarna grupperats i åtta grupper. Grupperna servicepersonal 1 till och med 6 består av ekonomi- och servicepersonal, gruppen däcks- och maskinpersonal innehåller personal med lägre befattningar vid antingen däcksavdelningen eller maskinavdelningen, och slutligen gruppen befäl, som består av personal i ledarposition vid antingen däcksavdelningen eller maskinavdelningen. En utförligare beskrivning av de olika grupperna, samt exempel på olika befattningar finns i slutet av detta kapitel.

Då inga uppgifter på antal anställda fanns att tillgå, har personalstorleken uppskattats med hjälp av uppgiften arbetsförhållandedagar år 2002. Genom att dividera denna siffra med antal dagar på ett år, får man uppgiften arbetsförhållandeår. I allmänhet motsvarar ett arbetsförhållandeår två tjänster, i och med principen att en inarbetad dag ger en ledig dag (t.ex. vecka/vecka). I praktiken blir det lite mer, på grund av semester- och sjukledighet som måste kompenseras med vikarier.

**Tabell 9** visar löneutvecklingen för sjöpersonal, mellan åren 2001 och 2002. Medellönerna har de facto sjunkit det senaste året, och det gäller för nästan alla lönegrupper, förutom däcks- och maskinpersonal. Orsaken till de minskade medellönerna är troligen det kollektivavtal som förhandlades fram mellan redarföreningarna och Sjömans-Unionen våren 2001. Detta avtal skapade möjligheter för rederierna att sänka arbetskraftskostnaderna med ungefär 10-15 procent, vilket då ungefär motsvarade den nivå som rådde ombord på svenska fartyg.

**Tabell 9: Löneutvecklingen för sjöpersonal 2001-2002**

	2001			2002		
	Totalt	Kvinnor	Män	Totalt	Kvinnor	Män
Passagerarfartyg	2 661	2 420	2 868	2 512	2 243	2 744
Fraktfartyg	2 751	2 158	2 786	2 887	1 930	2 930
<b>Totalt</b>	<b>2 674</b>	<b>2 413</b>	<b>2 847</b>	<b>2 563</b>	<b>2 238</b>	<b>2 785</b>

**Tabell 10** redogör för medellönerna för personal anställd ombord på fartyg registrerade på Åland. Den högsta medellönen innehar befäl inom passagerartrafiken, men även gruppen servicepersonal 6 vid ekonomiavdelningen visar hög lön. Inom gruppen befäl finns stora variationer bland lönerna och de högsta lönerna finns även i denna grupp. De lägsta medellönerna finns inom gruppen servicepersonal 1.

Tabell 10 visar även att det existerar stora löneskillnader mellan män och kvinnor inom sjöfarten. Eftersom man har samma lön för en befattning oberoende av om man är man eller kvinna innebär det att de löneskillnaderna som syns dels borde bero på ålderstillägg, och dels på att det finns väldigt få kvinnor bland de högre befattningarna. Den främsta orsaken till att ålderstillägg har så stor inverkan på lönerna är att det är först på senare tid som det blivit mer vanligt att kvinnor väljer att utbilda sig till högre befattningar (till exempel sjöbefäl), det vill säga att manliga befäl, i genomsnitt, har högre ålderstillägg än kvinnorna.

Löneskillnaderna som kan utläsas ur tabell 10 ligger på en nivå som liknar situationen för landbaserad inkomst. Inom passagerartrafiken ligger kvinnornas löner på 82 procent av männens. Inom frakttrafiken är situationen lite sämre, här motsvarar kvinnornas löner 66 procent av männens. När det gäller all trafik så motsvarar kvinnornas löner 80 procent av männens. De största löneskillnaderna finns inom gruppen befäl, och de minsta löneskillnaderna finns inom gruppen servicepersonal 6. Generellt sett så är samtliga lönegrupper inom ekonomiavdelningen väldigt jämlika, det är bland däck- och maskinpersonal samt befäl som de större löneskillnaderna finns.

Tabell 10: Genomsnittliga månatliga löneinkomster för sjöpersonal

Lönegrupp	Kön	Antal arbetsförhållandeår			Genomsnittliga månatliga löneinkomster, 2002		
		Fraktrafik	Passagerartrafik	All trafik	Fraktrafik	Passagerartrafik	All trafik
		År	År	År	Euro	Euro	Euro
<b>SERVICEPERSONAL 1</b>							
	Kvinnor	4	337	341	..	..	2 008
	Män	3	198	201	..	..	2 146
	<b>Totalt</b>	<b>7</b>	<b>535</b>	<b>542</b>	<b>1 933</b>	<b>2 061</b>	<b>2 059</b>
<b>SERVICEPERSONAL 2</b>							
	Kvinnor	-	656	656	-	2 275	2 275
	Män	-	302	302	-	2 450	2 450
	<b>Totalt</b>	<b>-</b>	<b>958</b>	<b>958</b>	<b>-</b>	<b>2 330</b>	<b>2 330</b>
<b>SERVICEPERSONAL 3</b>							
	Kvinnor	2	125	127	..	..	2 089
	Män	39	181	221	..	..	2 495
	<b>Totalt</b>	<b>41</b>	<b>306</b>	<b>348</b>	<b>2 670</b>	<b>2 302</b>	<b>2 346</b>
<b>SERVICEPERSONAL 4</b>							
	Kvinnor	-	89	89	-	2 465	2 465
	Män	-	66	66	-	2 726	2 726
	<b>Totalt</b>	<b>-</b>	<b>155</b>	<b>155</b>	<b>-</b>	<b>2 576</b>	<b>2 576</b>
<b>SERVICEPERSONAL 5</b>							
	Kvinnor	-	58	58	-	2 628	2 628
	Män	-	85	85	-	2 732	2 732
	<b>Totalt</b>	<b>-</b>	<b>143</b>	<b>143</b>	<b>-</b>	<b>2 690</b>	<b>2 690</b>
<b>SERVICEPERSONAL 6</b>							
	Kvinnor	-	19	19	-	3 612	3 612
	Män	-	83	83	-	3 739	3 739
	<b>Totalt</b>	<b>-</b>	<b>102</b>	<b>102</b>	<b>-</b>	<b>3 715</b>	<b>3 715</b>
<b>DÄCKS- OCH MASKINPERSONAL</b>							
	Kvinnor	5	11	17	1 689	2 080	1 941
	Män	152	409	562	2 153	2 510	2 412
	<b>Totalt</b>	<b>157</b>	<b>420</b>	<b>579</b>	<b>2 138</b>	<b>2 499</b>	<b>2 398</b>
<b>BEFÄL</b>							
	Kvinnor	7	16	23	1 962	2 946	2 634
	Män	237	200	438	3 481	4 123	3 771
	<b>Totalt</b>	<b>244</b>	<b>216</b>	<b>461</b>	<b>3 435</b>	<b>4 036</b>	<b>3 714</b>
<b>SAMTLIGA ANSTÄLLDA</b>							
	Kvinnor	18	1 311	1 330	1 930	2 243	2 238
	Män	431	1 524	1 958	2 930	2 744	2 785
	<b>Totalt</b>	<b>449</b>	<b>2 835</b>	<b>3 288</b>	<b>2 887</b>	<b>2 512</b>	<b>2 563</b>

Ålands statistik- och utredningsbyrå  
Källdata Sjömanspensionskassan (SPK)

Fotnot: I gruppen all trafik ingår även några personer som hör till kategorin övrig trafik.

### *Sjölövernans lönegrupper*

Grupperna servicepersonal 1 till och med 6 består av ekonomi- och servicepersonal vid ekonomiavdelningen. Gruppen däcks- och maskinpersonal består av personal med lägre befattningar vid antingen däcksavdelningen eller maskinavdelningen. Gruppen befäl består av personer i ledarställning i antingen däcks- eller maskinavdelningen.

Nedan är några exempel på befattningar i de olika grupperna. De tresiffriga koderna är Sjömanspensionskassans eget beteckningssystem på de olika befattningarna.

<b>Servicepersonal 1</b>		<b>Servicepersonal 4</b>		<b>Däcks- och Maskinpersonal</b>	
431	Nisse	415	Spritkassa	150	Båtsman
445	Kallskänksbiträde	505	Föreståndarinna	160	Matros
446	Ekonomibiträde	512	Purserbiträde	170	Lättmatros
447	Köksbiträde	514	Chefstäderska	190	Annan däcksmän
452	Cafeteriautgiverska	600	Lagerförvaltare	253	Reparatör
518	Städerska	660	Butiksföreståndare	255	Elektriker
665	Lagerbiträde	720	Croupier mm.	264	Maskinman
711	Barnskötare	730	Musiker	760	Ordningsman
<b>Servicepersonal 2</b>		<b>Servicepersonal 5</b>		<b>Befäl</b>	
430	Servitör	409	Kryssningsvärd	100	Befälhavare
451	Cafeteriakassa	412	Konferensvärdinna	101	Överstyrman
498	Mässman	413	Hovmästare	102	Styrman
516	Hyttstäderska	420	Barmästare	110	Linjelots
517	Bastuvärdinna	437	Huvudkallskänka	200	Maskinchef
661	Försäljare/kassa	450	Föreståndare för cafeteria	202	Maskinmästare
				208	Elmästare
<b>Servicepersonal 3</b>		<b>Servicepersonal 6</b>			
311	Kockstuart	400	Intendent		
441	Kock	402	Restaurangchef		
443	Kallskänka	404	Chefhovmästare		
		406	Konferenschef		
		419	Chefbarmästare		
		435	Kökschef		
		440	Köksmästare		
		500	Purser		
		650	Butikschef		

## **Bilagor**



## **Bilaga 1: Branscher och delbranscher i undersökningen**

### *Tillverkningsindustri*

Tillverkning av livsmedel  
Tillverkning av trävaror  
Förlagsverksamhet och tryckning  
Tillverkning av kemikalier och kemiska varor  
Tillverkning av gummi- och plastvaror  
Metallindustri  
Tillverkning av maskiner och utrustning  
Övrig tillverkning

### *Energi- och vattenförsörjning*

Energiförsörjning  
Vattenförsörjning

### *Byggverksamhet*

Husbyggande  
Bygginstallation och slutbehandling  
Anläggningsverksamhet

### *Handel*

Partihandel  
Detaljhandel

### *Hotell- och restaurangverksamhet*

Hotell- och annan inkvarteringsverksamhet  
Restaurangverksamhet

### *Transport och post- och telekommunikationer*

Vägtransport  
Stödtjänster till transport  
Telekommunikationer  
Lufttransport

### *Finansiering och försäkring*

Finansiering  
Försäkring

### *Företagstjänster*

Fastighetsverksamhet  
Databehandlingsverksamhet  
Företagslednings-, juridiska och marknadsföringstjänster  
Andra företagstjänster

### *Övriga tjänster*

Övrig läkarverksamhet  
Miljöhygien  
Rekreations-, kultur- och sportverksamhet  
Annan serviceverksamhet

## **Bilaga 2: Beskrivning av yrkeskoderna**

### **1. Ledande arbetsuppgifter**

Personal med självständigt kvalificerat arbete. Chefer och föreståndare som självständigt leder enhet med hjälp av underställd personal eller självständigt handhar eller utför mångsidiga arbetsuppgifter. Arbetet kräver ingående kännedom om tillämpade rutiner.

### **2. Förmansuppgifter**

Personal med kvalificerat arbete. Personal som är i förmansställning i förhållande till underställd biträdespersonal. Arbetet sker efter allmänna anvisningar och förutsätter god kännedom om tillämpade rutiner och förmåga att göra egna bedömningar.

### **3. Prestationsuppgifter**

Operativ- eller produktionspersonal för vars arbete det finns detaljerade anvisningar eller givna underlag. Arbetet förutsätter viss kännedom om tillämpade rutiner. Det här är den största personalkategorin. Begreppet produktionspersonal används bara för anställda med oregelbunden arbetstid och därmed timlön inom byggverksamhet och tillverkningsindustri.

#### **3a Servicepersonal**

Till den här gruppen hör vissa typer av befattningar såsom vaktmästare, städare, kökspersonal, telefonister samt lagerarbetare.

#### **3b Administrativ personal**

I branscherna handel, byggverksamhet, tillverkningsindustri, transporter, tekniska tjänster, fastighetstjänster och energiförsörjning kan denna grupp enkelt urskiljas med hjälp av namnet på befattningen. Hit hör kontorister, löneräknare samt sekreterare.

### **Bilaga 3: Exempel på befattningar i de olika yrkeskoderna per bransch**

#### *Tillverkningsindustri*

Ledande tjänstemän: VD, ekonomichef, produktionschef, försäljningschef

Förmän: arbetsförman, förman, lagerförman, platschef, verkmästare, projektledare

Produktionspersonal: slaktare, försäljare, maskinskötare, reparatör, bageriarbetare

#### *Energi- och vattenförsörjning*

Ledande tjänstemän: VD, driftschef, ekonomichef, marknadschef

Förmän: IT-ansvarig, elingenjör, kontorschef, lagerförman, produktionschef

Operativ personal: montör, förbrukningsgranskare, maskinskötare, driftstekniker

#### *Byggverksamhet*

Förmän: arbetsledare, ekonomiansvarig, lagerförman, avdelningschef

Produktionspersonal: byggnadsarbetare, murare, målare, elektriker, rörmontör

#### *Handel*

Ledande tjänstemän: VD, ekonomichef, försäljningschef, marknadschef, personalchef

Förmän: avdelningsföreståndare, lagerförman, verkmästare, arbetsledare, butikschef

Operativ personal: försäljare, montör, expedit, chaufför, farmaceut, lagerarbetare

#### *Hotell - och restaurangverksamhet*

Förmän: barmästare, receptionschef, hovmästare, köksmästare, restaurangchef

Operativ personal: kock, servitör, kallskänka, receptionist, cafébiträde, städare

#### *Transport och post- och telekommunikationer*

Förmän: arbetsledare, ekonomichef, speditjonschef, verkmästare, systemutvecklare

Operativ personal: chaufför, tekniker, försäljare, brevbärare, filatelifunktionär

#### *Finansiering och försäkring*

Ledande tjänstemän: VD, direktör, kreditschef, marknadschef

Förmän: kontorschef, systemplanerare, avdelningschef, gruppchef, systemförvaltare

Operativ personal: skadereglerare, funktionärer, kundtjänst, försäkringstjänsteman

#### *Företagstjänster*

Förmän: projektchef, jurist, projektledare, systemplanerare

Operativ personal: datapersonal, konsult, lokalvårdare, redovisare, väktare

#### *Övriga tjänster*

Ledande tjänstemän: VD, försäljningschef, marknadschef

Förmän: läkare, fysioterapeut, systemutvecklare, förman, beredskapschef

Operativ personal: chaufför, croupier, frisör, redaktör, tvätteriarbetare, serviceman

I de branscher där administrativ och servicepersonal särredovisas är grupperna enhetliga:

Administrativ personal: kontorist, löneräknare, sekreterare, bokförare, fakturerare

Servicepersonal: vaktmästare, städare, kökspersonal, lagerarbetare, telefonist

**Bilaga 4: Statistikcentralens yrkesklassificering (ISCO-97)**

Yrkesklassificering ISCO bygger på idén att yrket klassificeras enligt arbetets krav på arbetskunskap, oavsett den anställdas utbildning eller branschtillhörighet. Detta innebär att en textbehandlare som arbetar på en fabrik har samma yrke som en textbehandlare på en advokatbyrå, om deras arbetsuppgifter kräver samma yrkeskunskap. Yrkesgruppen bygger på arbetsuppgifternas art, på hur krävande de är och på de yrkeskunskaper som förvärvats endera i arbetet eller genom utbildning (Statistikcentralen 1998, Handböcker 14).

YRKESBENÄMNING	ISCO-KOD
<b>1 Chefer och högre tjänstemän</b>	<b>1</b>
Generaldirektörer och verkställande direktörer	121
Drifts- och verksamhetschefer	122
Chefer för särskilda funktioner	123
<b>2 Specialister</b>	<b>2</b>
Dataspecialister	213
Läkare, apotekare och övriga hälso- och sjukvårdsspecialister	222
Sjukskötare, hälsovårdare m.fl.	223
Klasslärare och barnträdgårdslärare	233
Specialister inom affärlivet och organisationer	241
Specialister inom juridik	242
Specialister inom samhälls- och socialvetenskaper	244
Journalister, konstnärer m.fl.	245
Specialister inom övriga branscher	240
<b>3 Experter</b>	<b>3</b>
Experter inom fysik, kemi och teknik	311
Persondatorkonsulent och dataoperatörer m.fl.	312
Ljud- och bildtekniker	313
Flyg- och hamnbefäl	314
Säkerhets- och kvalitetsinspektörer	315
Experter inom primärnäringar samt hälso- och sjukvård	321
Experter inom försäljning och finansiering	341
Administrativa tjänstemän	343
<b>4 Kontorspersonal och personal inom kundservice</b>	<b>4</b>
Sekreterare, textbehandlare m.fl.	411
Löneräknare, försäkringshandläggare m.fl.	412
Kontorstjänstemän inom transport och lager	413
Biblioteks- och postkontorspersonal m.fl.	414
Personal i kundservicearbete inom penningtrafik	421
Övrig personal i kundservice	422


YRKESBENÄMNING	ISCO-KOD
<b>5 Service-, försäljnings- och omsorgspersonal</b>	<b>5</b>
Personal inom resetjänster	511
Restaurang- och storhushållspersonal	512
Sjukhusbiträden, hemhjälpare, familjedagvårdare m.fl.	513
Servicepersonal (personliga tjänster)	514
Försäljare, varudemonstratörer och modeller	522
<b>6 Jordbrukare, skogsarbetare m.fl.</b>	<b>6</b>
Åker- och trädgårdsodlare	611
Fiskodlare, fiskare och jägare	615
<b>7 Byggnads-, reparations- och tillverkningsarbete</b>	<b>7</b>
Byggnadsarbetare m.fl.	712
Byggnadshantverkare	713
Målare och saneringsarbetare	714
Plåtslagare, svetsare m.fl.	721
Maskinmontörer och reparatörer	723
El-, tele- och elektronikmontörer och -reparatörer	724
Litografer, texttryckare m.fl.	734
Slaktare, bagare, mejerister m.fl.	741
Trävaruhanterare, snickare m.fl.	742
<b>8 Process- och transportarbetare</b>	<b>8</b>
Processarbetare (träförädling och papperstillv.)	814
Maskinoperatörer, gummi- och plastindustri	823
Maskinoperatörer, livsmedelsindustri m.m.	827
Montörer, industriprodukter	828
Övriga maskinoperatörer och montörer	829
Fordonsförare	832
Maskinförare	833
<b>9 Övriga arbetstagare</b>	<b>9</b>
Städare, köksbiträden och tvätteripersonal	913
Fastighetspersonal och fönsterputsare m.fl.	914
Bud, vaktmästare och mätaravläsare	915
Paketerare och andra medhjälpare inom industrin	932
Godshanterare, lagerarbetare m.fl.	933

### Bilaga 5: Lönerelation enligt ISCO-yrkesgrupp och bransch

	Tillverk.	Energi.	Bygg.	Handel	Hotell.	Transport.	Finans.	Företags.	Övriga.	Totalt
Chefer	96,3	..	..	74,6	..	76,1	..	..	76,5	<b>78,9</b>
Specialister	95,4	-	..	101,0	-	84,2	85,4	100,4	82,8	<b>84,3</b>
Experter	89,7	..	..	86,5	..	68,0	76,4	72,9	80,9	<b>78,9</b>
Kontor och kundservice	87,6	..	73,7	104,8	93,9	93,0	80,9	..	101,6	<b>95,8</b>
Försäljning och omsorg	81,4	-	81,0	79,6	97,3	84,5	61,4	..	83,1	<b>83,0</b>
Jordbrukare, skogsarb. m.fl.	..	-	-	..	-	-	-	-	..	<b>89,3</b>
Byggnadsarb. och Tillverk.	89,7	..	..	..	-	..	..	-	..	<b>84,7</b>
Process och transportarb.	90,3	-	..	86,8	-	91,2	-	..	-	<b>87,0</b>
Övriga arbetstagare	103,1	..	..	87,0	107,9	98,6	..	96,2	127,0	<b>98,5</b>
<b>Totalt</b>	<b>91,1</b>	<b>74,6</b>	<b>79,0</b>	<b>80,4</b>	<b>94,6</b>	<b>77,4</b>	<b>67,8</b>	<b>74,4</b>	<b>87,4</b>	<b>83,4</b>

Ålands statistik- och utredningsbyrå



 ÅSUB Ålands statistik- och utredningsbyrå		PB 1187 AX-22111 MARIEHAMN Tel. 25 490		<b>LÖNEUPPGIFTER</b> Timavlönade				Konfidentiell									
		Företag		År och kvartal		Exakt statistisk period:		dag mån dag mån									
Fo-nummer		Datum		Namn på statistikansvarig				Tel.									
Kommun		Anmärkningar															
Postadress																	
Personuppgifter							4:e kvartalet					Uppgifter för hela året					
Personbeteckning (personsignum)	Arbetsförhållande	Anställd sedan	Anställning upphörde	Namn på befattning Yrkesbenämning	Veckoarbetstid (2 decim.)	Grundlön	Förtjänst för utförd arbetstid								Semesterpenning	Andra löneposter av engångsnatur	
							Tidsarbete		Ackord- och arvodesarbete		Övertidsarbete Förhöjning		Söndagsarbete Förhöjning				Tillägg i anslutning till arb.tid
		mån.år	dag.mån			euro,c/h	tim	euro,c	tim	euro,c	tim	euro,c	tim	euro,c	euro,c	euro / år	euro / år
1	2	3a	3b	4	5	A	B1	B2	C1	C2	D1	D2	E1	E2	F	G	H
-																	
-																	
-																	
-																	
-																	
-																	
-																	
-																	
-																	
-																	
-																	

- ↑  
 1 = Fast anställd  
 2 = Visstidsanställd  
 3 = Praktikant  
 4 = Med läroavtal  
 5 = Med annat avtal