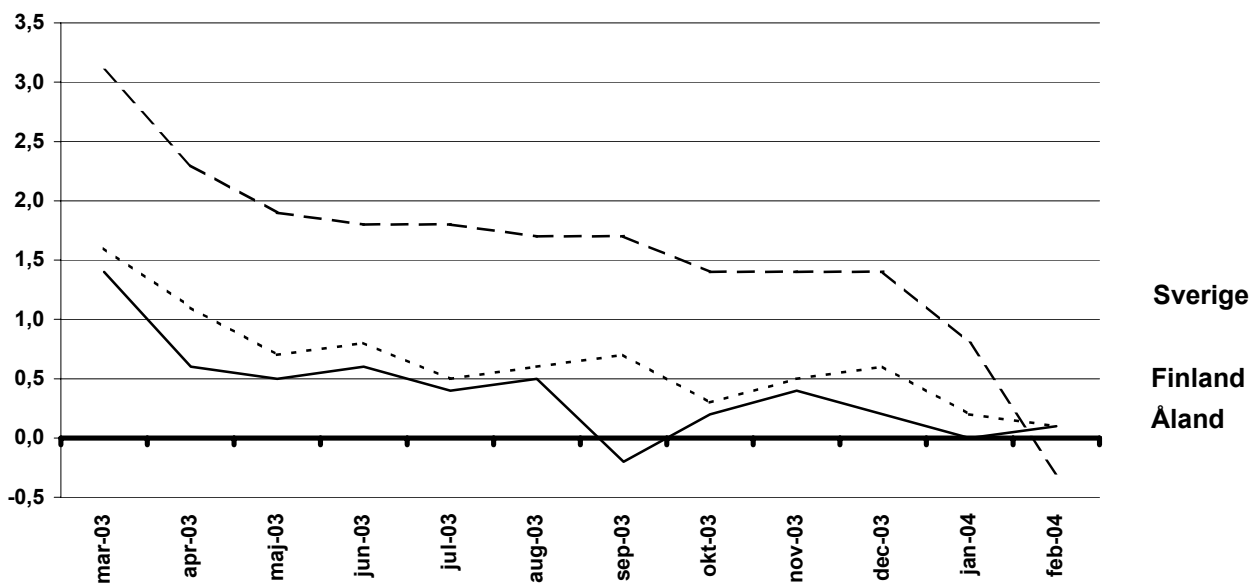


Konsumentprisindex

Februari 2004

Förändringar i konsumentprisindex under tolv månadersperioder



Svag ökningstakt

Under de senaste tolv månaderna, från februari 2003 till februari 2004, ökade det åländska konsumentprisindexet med 0,1 procent. I januari var prisökningstakten oförändrad på årsbasis. Inflationen påverkades mest, 0,4 procentenheter, av att priserna inom huvudgruppen kläder och skodon höjdes med 7,2 procent. Huvudgrupperna bostäder, vatten, elektricitet, gas o andra bränslen samt rekreation och kultur påverkade indexförändringen med 0,3 procentenheter vardera. Inflationen dämpades med 0,8 procentenheter av sänkta priser inom gruppen transport.

Från januari till februari 2004 steg priserna med 0,4 procent. Huvudgrupperna kläder och skodon samt rekreation och kultur ökade snabbast på månadsbasis.

Den finländska ökningstakten var 0,1 procent i februari. I januari 2004 var inflationen 0,2 procent. Högre priser på kultur- och fritidstjänster påverkade inflationen mest. Från januari till februari 2004 steg konsumentpriserna med 0,6 procent.

De svenska konsumentpriserna sjönk i genomsnitt med 0,3 procent från februari 2003 till februari 2004. I januari var inflationstakten 0,8 procent. Sänkta priser inom gruppen kläder och skor bidrog mest till konsumentprisernas nedgång på årsnivå. Från januari till februari 2004 sjönk konsumentpriserna med i genomsnitt 0,2 procent.

Inflationstakten för EMU-länderna i genomsnitt, mätt med det harmoniserade konsumentprisindexet (HIKP), var i januari 2004 preliminärt 1,9 procent. Mätt med HIKP var ökningstakten 0,8 procent i Finland och 1,3 procent i Sverige. Av EMU-länderna hade Grekland den snabbaste ökningstakten, 3,1 procent, följt av Irland, Luxemburg och Spanien med 2,3 procent.

Hur konsumentprisindex används

Ett exempel

1. Förändringen av totalindex från maj 2003 till januari 2004:

$$\frac{104,8 - 104,9}{104,9} \times 100 = -0,1 \%$$

2. 500 mk i 1988 års penningvärde omräknat till motsvarande värde i euro 2003:

Konsumentprisindex (1985=100) 1988: 111,8; 2003: 159,1

$$\frac{159,1}{111,8} \times 500 = 711,54 / 5,94573 = 119,7 \text{ euro}$$

Procentuella förändringar månadsvis och i tolv månadersperioder Huvudgrupper

Huvudgrupper	För Åland				För Finland	
	Nov- Dec	Dec- Jan	Jan- Feb	2003:2- 2004:2	Jan- Feb	2003:2- 2004:2
01 Livsmedel och alkoholfria drycker	0,7	0,9	-0,5	-1,3	-0,4	0,6
02 Alkoholhaltiga drycker och tobak	-0,2	0,6	-0,4	0,0	-0,4	0,3
03 Kläder och skodon	0,2	-5,5	3,9	7,2	5,3	1,5
04 Bostäder, vatten, elektricitet, gas o andra bränslen	-0,3	0,5	0,3	1,8	0,2	-0,2
05 Inventarier, hushållsutrustning o rutinunderhåll	-0,3	-0,5	0,1	-0,6	0,3	1,0
06 Hälsovård	0,4	0,6	0,2	3,3	1,4	2,2
07 Transport	-0,2	0,0	-0,1	-5,3	0,2	-2,8
08 Kommunikationer	-2,2	-2,8	0,9	-6,9	0,9	-6,3
09 Rekreation och kultur	0,8	-0,2	1,6	2,6	1,3	1,7
10 Utbildning	0,0	0,0	0,0	7,0	0,0	5,6
11 Restauranger och hotell	0,1	0,6	-0,1	2,8	0,1	2,1
12 Diverse varor och tjänster	0,1	0,2	0,7	0,5	1,0	1,1
Totalindex	0,1	0,0	0,4	0,1	0,6	0,1

Konsumentprisindex för Åland
H u v u d g r u p p e r
2000=100

Vikt	Total- index	Livs- medel och alkohol- fria drycker	Alkohol- haltiga drycker och tobak	Kläder och skodon	Bostäder, vatten, elektricitet, gas o andra bränslen	Inven- tarier, hush. utrus- tn. o rutinunder håll av bostaden	Hälsöv ård	Trans- port	Kommu- nikation er	Rekrea- tion och kultur	Utbild- ning	Restaur- anger och hotell	Diverse varor och tjänster
0/00	1 000,0	145,3	64,7	51,0	166,9	54,1	44,5	160,2	36,0	129,0	5,4	77,7	65,4
2000	100,0	100,0	100,0	100,0	100,0	100,0	100,0	100,0	100,0	100,0	100,0	100,0	100,0
2001	102,0	103,8	101,9	101,3	103,0	101,0	101,3	99,1	99,5	102,4	103,4	104,5	102,4
2002	104,2	108,8	104,0	98,3	103,0	103,6	105,5	100,3	102,7	105,4	106,4	108,8	104,4
2003	104,9	108,6	105,1	93,4	106,3	104,7	108,5	99,1	98,4	105,9	112,9	112,4	105,6
2002													
Jan	103,4	111,3	103,6	102,6	101,5	101,6	104,0	97,9	103,1	102,8	105,1	106,1	103,2
Feb	103,3	109,9	103,7	98,2	101,5	102,1	104,0	99,4	103,1	103,4	105,1	106,0	103,4
Mar	103,9	111,2	103,7	98,3	101,8	102,4	104,0	99,4	103,3	104,9	105,1	106,8	103,9
Apr	104,2	109,6	104,1	98,6	102,0	103,5	105,0	101,2	103,4	105,8	105,1	106,9	104,3
Maj	104,4	109,0	104,1	99,0	103,4	103,3	104,9	100,6	103,4	105,5	105,1	108,1	105,1
Jun	104,2	108,7	104,1	98,9	103,4	103,1	104,6	99,9	102,9	105,5	105,1	108,7	105,7
Jul	104,0	106,5	104,1	94,8	103,4	103,5	105,4	100,4	103,9	105,7	105,1	109,9	104,9
Aug	104,5	107,0	104,1	97,8	103,9	104,6	106,8	100,7	103,8	106,3	105,1	110,3	104,5
Sep	105,0	109,0	104,2	98,4	104,1	104,9	106,7	101,3	103,0	106,1	105,1	110,3	104,3
Okt	104,9	108,1	104,2	97,4	104,2	104,5	107,4	101,3	102,9	106,7	110,3	110,6	104,3
Nov	104,3	107,1	104,2	98,0	103,2	104,8	107,3	100,5	99,9	105,5	110,3	110,7	104,8
Dec	104,6	108,6	104,1	97,5	103,5	104,5	106,1	100,7	99,8	106,1	110,3	110,9	104,8
2003													
Jan	104,8	109,7	104,9	87,0	105,4	105,3	106,5	100,7	101,1	106,3	110,3	110,9	106,0
Feb	105,1	110,4	105,2	88,5	105,9	104,8	107,3	101,9	100,0	105,1	110,3	111,3	106,0
Mar	105,3	110,2	105,1	93,9	106,2	104,6	107,2	101,7	99,7	105,1	110,3	110,9	106,1
Apr	104,9	109,0	105,1	94,9	104,2	104,8	108,2	101,2	98,9	106,1	110,3	110,5	106,0
Maj	104,9	108,5	105,5	96,1	103,8	104,3	108,3	100,0	99,4	106,9	110,3	112,0	106,1
Jun	104,8	107,6	105,2	93,1	107,1	103,8	108,2	98,5	97,7	106,6	110,3	112,7	105,8
Jul	104,4	107,5	105,1	89,3	106,7	104,5	109,1	97,5	98,1	106,3	110,3	113,0	105,4
Aug	105,0	107,8	105,2	93,4	107,6	104,8	109,1	98,5	98,0	106,6	110,3	113,3	105,2
Sep	104,7	108,3	105,2	95,5	107,1	105,5	108,8	98,1	97,8	103,4	118,0	113,7	104,8
Okt	105,1	107,6	105,0	96,6	107,3	104,7	109,4	97,7	97,9	106,6	118,0	113,9	105,4
Nov	104,8	107,8	105,3	96,4	107,2	104,9	109,4	96,9	97,1	105,5	118,0	113,6	105,4
Dec	104,8	108,5	105,0	96,5	106,8	104,6	109,9	96,7	94,9	106,4	118,0	113,7	105,5
2004													
Jan	104,8	109,5	105,6	91,3	107,4	104,1	110,6	96,7	92,3	106,2	118,0	114,5	105,7
Feb	105,2	109,0	105,2	94,8	107,8	104,2	110,8	96,6	93,1	107,9	118,0	114,4	106,5

Förändringar i konsumentprisindex under tolv månadersperioder

År													Års-
	Jan	Feb	Mar	Apr	Maj	Jun	Jul	Aug	Sep	Okt	Nov	Dec	medelt
1986	2,8	3,0	1,9	1,8	1,5	2,1	1,8	2,3	2,2	2,5	2,0	2,3	2,2
1987	2,9	3,2	3,6	4,3	4,0	3,8	4,3	3,8	4,0	4,0	4,1	4,2	3,8
1988	4,4	4,1	4,6	4,2	5,6	5,8	5,4	5,5	6,1	6,0	6,1	6,9	5,4
1989	5,8	6,3	6,8	7,1	6,6	7,4	7,6	7,7	8,0	8,0	8,0	7,9	7,3
1990	8,7	8,3	7,0	6,6	6,8	5,7	6,0	6,4	5,4	5,6	5,3	4,4	6,3
1991	4,6	4,9	4,7	4,6	4,6	3,7	3,7	3,2	2,8	2,8	2,6	3,1	3,8
1992	2,2	1,8	2,5	2,6	2,0	3,0	2,7	2,6	2,9	3,3	3,9	2,7	2,7
1993	3,1	3,5	3,2	3,0	2,7	1,9	1,9	1,9	1,7	1,5	0,9	1,3	2,2
1994	0,4	0,1	0,0	0,1	0,1	1,3	1,2	1,4	1,3	1,2	1,4	1,5	0,8
1995	1,7	1,7	1,4	1,1	1,2	0,5	0,6	0,1	0,3	-0,2	-0,1	0,0	0,7
1996	-0,4	-0,1	0,1	0,1	-0,1	-0,5	-0,1	0,1	0,0	0,3	0,1	0,1	0,0
1997	1,0	0,7	0,4	0,9	1,2	1,5	1,4	2,0	2,1	2,4	2,5	2,6	1,6
1998	2,4	2,1	2,9	2,3	2,1	2,6	2,4	1,9	1,4	1,0	1,0	0,8	1,9
1999	0,6	0,5	0,0	0,6	1,1	0,5	0,6	0,4	1,0	1,3	1,6	2,2	0,9
2000	2,1	2,6	2,8	2,4	2,3	2,8	3,1	3,5	3,9	3,4	3,2	2,6	2,9
2001	2,6	2,9	2,6	2,9	3,2	2,8	2,0	2,3	1,6	1,6	1,5	1,6	2,3
2002	2,4	1,9	2,3	2,2	1,8	1,8	2,1	2,1	2,3	2,5	2,1	2,2	2,1
2003	1,4	1,8	1,4	0,6	0,5	0,6	0,4	0,5	-0,2	0,2	0,4	0,2	0,6
2004	0,0	0,1											

Harmoniserat konsumentprisindex Procentuell förändring under tolv månadersperioder

	2002- 2003	2002:9- 2003:9	2002:10- 2003:10	2002:11- 2003:11	2002:12- 2003:12	2003:1- 2004:1
Finland	1,3	1,2	0,9	1,2	1,2	0,8
Belgien	1,5	1,7	1,4	1,8	1,7	1,4
Frankrike	2,2	2,3	2,3	2,5	2,4	2,2
Grekland	3,4	3,3	3,2	3,2	3,1	3,1
Irland	4,0	3,8	3,3	3,3	2,9	2,3
Italien	2,8	3,0	2,8	2,8	2,5	2,2 *
Luxemburg	2,5	2,7	1,8	2,0	2,4	2,3
Nederländerna	2,2	2,0	1,9	2,0	1,6	1,5 *
Portugal	3,3	3,2	2,8	2,3	2,3	2,2
Spanien	3,1	3,0	2,7	2,9	2,7	2,3
Tyskland	1,0	1,1	1,1	1,3	1,1	1,3
Österrike	1,3	1,4	1,1	1,3	1,3	1,2 *
EMU	2,1	2,2	2,0	2,2	2,0	1,9 *
Sverige	2,3	2,3	2,0	2,0	1,8	1,3
Danmark	2,0	1,7	1,1	1,4	1,2	1,0
Storbritannien	1,4	1,4	1,4	1,3	1,3	1,4
EU	2,0	2,0	1,9	2,0	1,8	1,8 *
Island	1,4	1,2	1,1	1,5	1,8	1,4
Norge	2,0	1,5	1,3	1,0	0,1	-1,4

* Preliminär uppgift