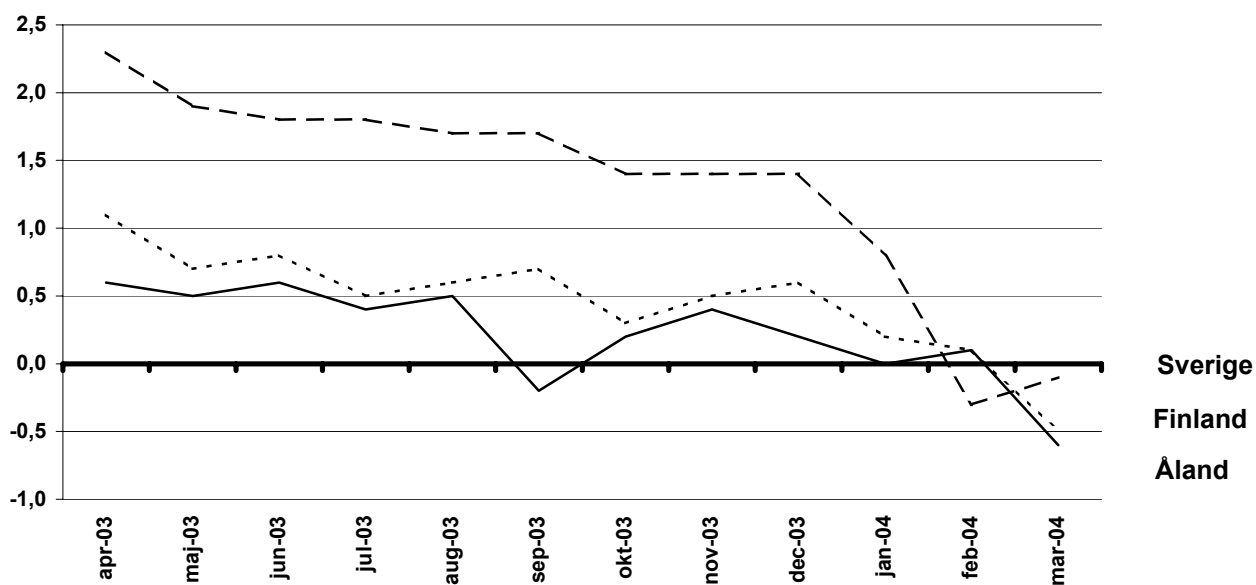


## Konsumentprisindex

Mars 2004

Förändringar i konsumentprisindex under tolv månadersperioder



## Negativ inflationstakt

Under de senaste tolv månaderna, från mars 2003 till mars 2004, sjönk det åländska konsumentprisindexet med 0,6 procent. I februari var ökningstakten 0,1 procent på årsbasis. De sänkta priserna inom huvudgruppen alkoholhaltiga drycker och tobak medverkade till den negativa inflationen med 0,8 procentenheter. Även inom huvudgruppen transport sjönk priserna på årsbasis och inverkade med 0,7 procentenheter. Inom huvudgrupperna rekreation och kultur samt bostäder, vatten, elektricitet, gas o andra bränslen steg priserna, vilket påverkade indexförändringen med 0,4 respektive 0,3 procentenheter.

Från februari till mars 2004 sjönk priserna med 0,5 procent. Även på månadsbasis berodde den negativa inflationen främst på sänkta priser inom alkoholhaltiga drycker och tobak.

Den finländska ökningstakten var -0,5 procent i februari. Senaste gång inflationen var negativ för hela landet var 1955. Billigare alkoholdrycker påverkade inflationen mest. Från februari till mars 2004 sjönk konsumentpriserna med 0,3 procent.

De svenska konsumentpriserna sjönk i genomsnitt med 0,1 procent från mars 2003 till mars 2004. I februari var inflationstakten -0,3 procent. Sänkta priser inom gruppen rekreation och kultur bidrog mest till konsumentprisernas nedgång på årsnivå. Från februari till mars 2004 steg konsumentpriserna med i genomsnitt 0,8 procent.

Inflationstakten för EMU-länderna i genomsnitt, mätt med det harmoniserade konsumentprisindexet (HIKP), var i februari 2004 preliminärt 1,6 procent. Mätt med HIKP var ökningstakten 0,4 procent i Finland och 0,2 procent i Sverige. Av EMU-länderna hade Grekland den snabbaste ökningstakten, 2,6 procent, följt av Italien och Luxemburg med 2,4 procent.

---

### Hur konsumentprisindex används

*Ett exempel*

1. Förändringen av totalindex från maj 2003 till januari 2004:

$$\frac{104,8 - 104,9}{104,9} \times 100 = -0,1 \%$$

2. 500 mk i 1988 års penningvärde omräknat till motsvarande värde i euro 2003:

Konsumentprisindex (1985=100) 1988: 111,8; 2003: 159,1

$$\frac{159,1}{111,8} \times 500 = 711,54 / 5,94573 = 119,7 \text{ euro}$$

---

## Procentuella förändringar månadsvis och i tolv månadersperioder Huvudgrupper

---

Huvudgrupper	Dec- Jan	För Åland			För Finland	
		Jan- Feb	Feb- Mar	2003:3- 2004:3	Feb- Mar	2003:3- 2004:3
01 Livsmedel och alkoholfria drycker	0,9	-0,5	0,2	-0,9	0,1	0,6
02 Alkoholhaltiga drycker och tobak	0,6	-0,4	-12,1	-12,0	-12,6	-12,4
03 Kläder och skodon	-5,5	3,9	0,7	1,7	4,7	0,7
04 Bostäder, vatten, elektricitet, gas o andra bränslen	0,5	0,3	0,5	2,0	0,4	-0,2
05 Inventarier, hushållsutrustning o rutinunderhåll	-0,5	0,1	0,0	-0,4	0,1	0,8
06 Hälsovård	0,6	0,2	0,0	3,3	0,1	2,3
07 Transport	0,0	-0,1	0,4	-4,6	0,5	-2,1
08 Kommunikationer	-2,8	0,9	2,4	-4,4	2,4	-4,0
09 Rekreation och kultur	-0,2	1,6	0,4	3,1	0,2	2,0
10 Utbildning	0,0	0,0	0,0	7,0	0,0	5,6
11 Restauranger och hotell	0,6	-0,1	-1,0	2,1	-1,0	1,1
12 Diverse varor och tjänster	0,2	0,7	-0,1	0,3	0,0	1,2
<b>Totalindex</b>	<b>0,0</b>	<b>0,4</b>	<b>-0,5</b>	<b>-0,6</b>	<b>-0,3</b>	<b>-0,5</b>

---

**Konsumentprisindex för Åland**  
**H u v u d g r u p p e r**  
**2000=100**

Vikt	Total- index	Livs- medel och alkohol- fria drycker	Alkohol- haltiga drycker och tobak	Kläder och skodon	Bostäder, vatten, elektricitet, gas o andra bränslen	Inven- tarier, hush. utrus- tn. o rutinunder håll av bostaden	Hälsöv ård	Trans- port	Kommu- nikation er	Rekrea- tion och kultur	Utbild- ning	Restaur- anger och hotell	Diverse varor och tjänster
0/00	1 000,0	145,3	64,7	51,0	166,9	54,1	44,5	160,2	36,0	129,0	5,4	77,7	65,4
2000	100,0	100,0	100,0	100,0	100,0	100,0	100,0	100,0	100,0	100,0	100,0	100,0	100,0
2001	102,0	103,8	101,9	101,3	103,0	101,0	101,3	99,1	99,5	102,4	103,4	104,5	102,4
2002	104,2	108,8	104,0	98,3	103,0	103,6	105,5	100,3	102,7	105,4	106,4	108,8	104,4
2003	104,9	108,6	105,1	93,4	106,3	104,7	108,5	99,1	98,4	105,9	112,9	112,4	105,6
<b>2002</b>													
Jan	103,4	111,3	103,6	102,6	101,5	101,6	104,0	97,9	103,1	102,8	105,1	106,1	103,2
Feb	103,3	109,9	103,7	98,2	101,5	102,1	104,0	99,4	103,1	103,4	105,1	106,0	103,4
Mar	103,9	111,2	103,7	98,3	101,8	102,4	104,0	99,4	103,3	104,9	105,1	106,8	103,9
Apr	104,2	109,6	104,1	98,6	102,0	103,5	105,0	101,2	103,4	105,8	105,1	106,9	104,3
Maj	104,4	109,0	104,1	99,0	103,4	103,3	104,9	100,6	103,4	105,5	105,1	108,1	105,1
Jun	104,2	108,7	104,1	98,9	103,4	103,1	104,6	99,9	102,9	105,5	105,1	108,7	105,7
Jul	104,0	106,5	104,1	94,8	103,4	103,5	105,4	100,4	103,9	105,7	105,1	109,9	104,9
Aug	104,5	107,0	104,1	97,8	103,9	104,6	106,8	100,7	103,8	106,3	105,1	110,3	104,5
Sep	105,0	109,0	104,2	98,4	104,1	104,9	106,7	101,3	103,0	106,1	105,1	110,3	104,3
Okt	104,9	108,1	104,2	97,4	104,2	104,5	107,4	101,3	102,9	106,7	110,3	110,6	104,3
Nov	104,3	107,1	104,2	98,0	103,2	104,8	107,3	100,5	99,9	105,5	110,3	110,7	104,8
Dec	104,6	108,6	104,1	97,5	103,5	104,5	106,1	100,7	99,8	106,1	110,3	110,9	104,8
<b>2003</b>													
Jan	104,8	109,7	104,9	87,0	105,4	105,3	106,5	100,7	101,1	106,3	110,3	110,9	106,0
Feb	105,1	110,4	105,2	88,5	105,9	104,8	107,3	101,9	100,0	105,1	110,3	111,3	106,0
Mar	105,3	110,2	105,1	93,9	106,2	104,6	107,2	101,7	99,7	105,1	110,3	110,9	106,1
Apr	104,9	109,0	105,1	94,9	104,2	104,8	108,2	101,2	98,9	106,1	110,3	110,5	106,0
Maj	104,9	108,5	105,5	96,1	103,8	104,3	108,3	100,0	99,4	106,9	110,3	112,0	106,1
Jun	104,8	107,6	105,2	93,1	107,1	103,8	108,2	98,5	97,7	106,6	110,3	112,7	105,8
Jul	104,4	107,5	105,1	89,3	106,7	104,5	109,1	97,5	98,1	106,3	110,3	113,0	105,4
Aug	105,0	107,8	105,2	93,4	107,6	104,8	109,1	98,5	98,0	106,6	110,3	113,3	105,2
Sep	104,7	108,3	105,2	95,5	107,1	105,5	108,8	98,1	97,8	103,4	118,0	113,7	104,8
Okt	105,1	107,6	105,0	96,6	107,3	104,7	109,4	97,7	97,9	106,6	118,0	113,9	105,4
Nov	104,8	107,8	105,3	96,4	107,2	104,9	109,4	96,9	97,1	105,5	118,0	113,6	105,4
Dec	104,8	108,5	105,0	96,5	106,8	104,6	109,9	96,7	94,9	106,4	118,0	113,7	105,5
<b>2004</b>													
Jan	104,8	109,5	105,6	91,3	107,4	104,1	110,6	96,7	92,3	106,2	118,0	114,5	105,7
Feb	105,2	109,0	105,2	94,8	107,8	104,2	110,8	96,6	93,1	107,9	118,0	114,4	106,5
Mar	104,7	109,2	92,5	95,5	108,3	104,2	110,8	97,0	95,3	108,3	118,0	113,2	106,4



## Förändringar i konsumentprisindex under tolv månaders perioder

År													Års-
	Jan	Feb	Mar	Apr	Maj	Jun	Jul	Aug	Sep	Okt	Nov	Dec	medelt
1986	2,8	3,0	1,9	1,8	1,5	2,1	1,8	2,3	2,2	2,5	2,0	2,3	2,2
1987	2,9	3,2	3,6	4,3	4,0	3,8	4,3	3,8	4,0	4,0	4,1	4,2	3,8
1988	4,4	4,1	4,6	4,2	5,6	5,8	5,4	5,5	6,1	6,0	6,1	6,9	5,4
1989	5,8	6,3	6,8	7,1	6,6	7,4	7,6	7,7	8,0	8,0	8,0	7,9	7,3
1990	8,7	8,3	7,0	6,6	6,8	5,7	6,0	6,4	5,4	5,6	5,3	4,4	6,3
1991	4,6	4,9	4,7	4,6	4,6	3,7	3,7	3,2	2,8	2,8	2,6	3,1	3,8
1992	2,2	1,8	2,5	2,6	2,0	3,0	2,7	2,6	2,9	3,3	3,9	2,7	2,7
1993	3,1	3,5	3,2	3,0	2,7	1,9	1,9	1,9	1,7	1,5	0,9	1,3	2,2
1994	0,4	0,1	0,0	0,1	0,1	1,3	1,2	1,4	1,3	1,2	1,4	1,5	0,8
1995	1,7	1,7	1,4	1,1	1,2	0,5	0,6	0,1	0,3	-0,2	-0,1	0,0	0,7
1996	-0,4	-0,1	0,1	0,1	-0,1	-0,5	-0,1	0,1	0,0	0,3	0,1	0,1	0,0
1997	1,0	0,7	0,4	0,9	1,2	1,5	1,4	2,0	2,1	2,4	2,5	2,6	1,6
1998	2,4	2,1	2,9	2,3	2,1	2,6	2,4	1,9	1,4	1,0	1,0	0,8	1,9
1999	0,6	0,5	0,0	0,6	1,1	0,5	0,6	0,4	1,0	1,3	1,6	2,2	0,9
2000	2,1	2,6	2,8	2,4	2,3	2,8	3,1	3,5	3,9	3,4	3,2	2,6	2,9
2001	2,6	2,9	2,6	2,9	3,2	2,8	2,0	2,3	1,6	1,6	1,5	1,6	2,3
2002	2,4	1,9	2,3	2,2	1,8	1,8	2,1	2,1	2,3	2,5	2,1	2,2	2,1
2003	1,4	1,8	1,4	0,6	0,5	0,6	0,4	0,5	-0,2	0,2	0,4	0,2	0,6
2004	0,0	0,1	-0,6										

## Harmoniserat konsumentprisindex Procentuell förändring under tolv månaders perioder

	2002- 2003	2002:10- 2003:10	2002:11- 2003:11	2002:12- 2003:12	2003:1- 2004:1	2003:2- 2004:2
Finland	1,3	0,9	1,2	1,2	0,8	0,4
Belgien	1,5	1,4	1,8	1,7	1,4	1,2
Frankrike	2,2	2,3	2,5	2,4	2,2	1,9 *
Grekland	3,4	3,2	3,2	3,1	3,1	2,6
Irland	4,0	3,3	3,3	2,9	2,3	2,2
Italien	2,8	2,8	2,8	2,5	2,2	2,4
Luxemburg	2,5	1,8	2,0	2,4	2,3	2,4
Nederländerna	2,2	1,9	2,0	1,6	1,5	1,3 *
Portugal	3,3	2,8	2,3	2,3	2,2	2,1
Spanien	3,1	2,7	2,9	2,7	2,3	2,2
Tyskland	1,0	1,1	1,3	1,1	1,2 *	0,8
Österrike	1,3	1,1	1,3	1,3	1,2	1,5 *
<b>EMU</b>	<b>2,1</b>	<b>2,0</b>	<b>2,2</b>	<b>2,0</b>	<b>1,9</b>	<b>1,6 *</b>
Sverige	2,3	2,0	2,0	1,8	1,3	0,2
Danmark	2,0	1,1	1,4	1,2	1,0	0,7
Storbritannien	1,4	1,4	1,3	1,3	1,4	1,3
EU	2,0	1,9	2,0	1,8	1,8	1,5 *
Island	1,4	1,1	1,5	1,8	1,4	1,4
Norge	2,0	1,3	1,0	0,1	-1,4	-1,5

\* Preliminär uppgift