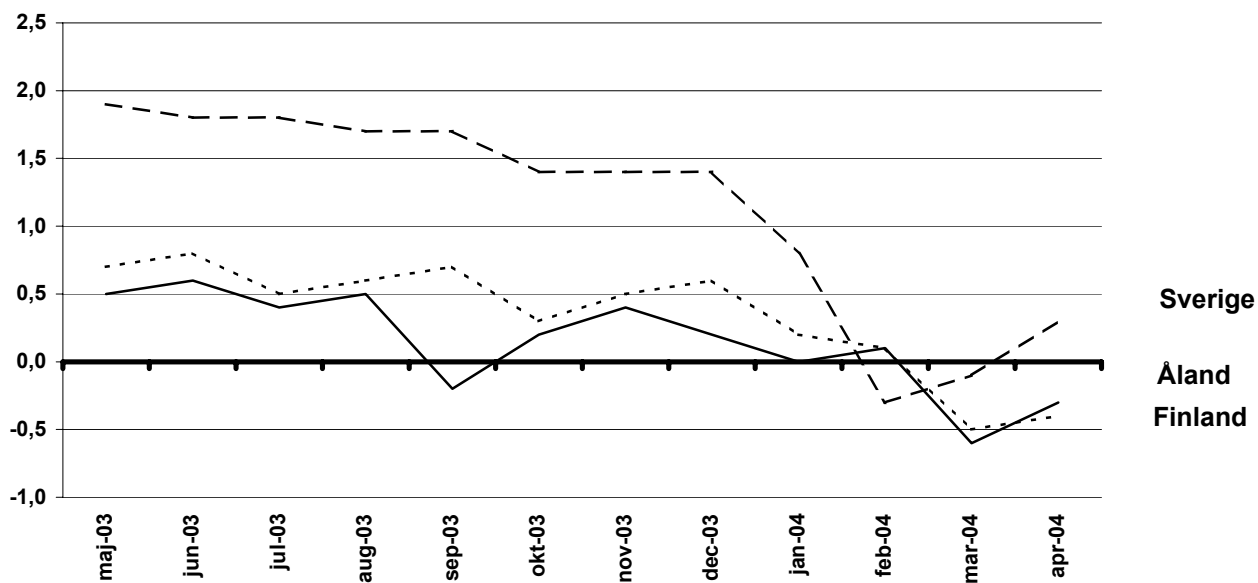


## Konsumentprisindex

April 2004

Förändringar i konsumentprisindex under tolv månaders perioder



## Fortsatt deflation

Under de senaste tolv månaderna, från april 2003 till april 2004, sjönk det åländska konsumentprisindexet med 0,3 procent. I mars sjönk indexet med 0,6 procent på årsbasis. De sänkta priserna inom huvudgruppen alkoholhaltiga drycker och tobak medverkade till den negativa inflationen med 0,8 procentenheter. Även inom huvudgrupperna transport och kommunikationer sjönk priserna på årsbasis och inverkade med 0,7 respektive 0,3 procentenheter. Inom huvudgrupperna rekreation och kultur, hälsovård samt restauranger och hotell steg priserna, vilket påverkade indexförändringen med 0,3 respektive 0,2 procentenheter. Från mars till april 2004 var priserna oförändrade.

Den finländska ökningstakten var -0,4 procent i mars. I februari sjönk det finländska konsumentprisindexet med 0,5 procent. Billigare alkoholdrycker påverkade inflationen mest. Från mars till april 2004 var konsumentpriserna oförändrade.

De svenska konsumentpriserna steg i genomsnitt med 0,3 procent från april 2003 till april 2004. I mars var inflationstakten -0,1 procent. Höjda priser inom transport bidrog mest till den totala uppgången. Från mars till april 2004 var konsumentpriserna oförändrade.

Inflationstakten för EMU-länderna i genomsnitt, mätt med det harmoniserade konsumentprisindexet (HIKP), var i mars 2004 preliminärt 1,7 procent. Mätt med HIKP hade Finland negativ ökningstakt, -0,4 procent i, i april. I Sverige var motsvarande inflationstakt 0,4 procent. Av EMU-länderna hade Grekland den snabbaste ökningstakten, 2,9 procent.

---

### Hur konsumentprisindex används

*Ett exempel*

1. Förändringen av totalindex från maj 2003 till januari 2004:

$$\frac{104,8 - 104,9}{104,9} \times 100 = -0,1 \%$$

2. 500 mk i 1988 års penningvärde omräknat till motsvarande värde i euro 2003:

Konsumentprisindex (1985=100) 1988: 111,8; 2003: 159,1

$$\frac{159,1}{111,8} \times 500 = 711,54 / 5,94573 = 119,7 \text{ euro}$$

---

### Procentuella förändringar månadsvis och i tolv månadersperioder Huvudgrupper

---

Huvudgrupper	För Åland				För Finland	
	Jan- Feb	Feb- Mar	Mar- Apr	2003:4- 2004:4	Mar- Apr	2003:4- 2004:4
01 Livsmedel och alkoholfria drycker	-0,5	0,2	0,3	0,5	0,0	0,7
02 Alkoholhaltiga drycker och tobak	-0,4	-12,1	-0,2	-12,2	-0,2	-12,6
03 Kläder och skodon	3,9	0,7	0,1	0,7	0,5	0,0
04 Bostäder, vatten, elektricitet, gas o andra bränslen	0,3	0,5	0,3	4,2	-0,4	0,2
05 Inventarier, hushållsutrustning o rutinunderhåll	0,1	0,0	-0,5	-1,1	0,1	0,3
06 Hälsovård	0,2	0,0	1,0	3,4	0,8	2,1
07 Transport	-0,1	0,4	-0,2	-4,3	1,3	-0,3
08 Kommunikationer	0,9	2,4	-4,6	-8,0	-4,2	-7,2
09 Rekreation och kultur	1,6	0,4	0,1	2,1	-0,2	1,3
10 Utbildning	0,0	0,0	0,5	7,5	0,5	6,2
11 Restauranger och hotell	-0,1	-1,0	0,0	2,6	0,1	1,1
12 Diverse varor och tjänster	0,7	-0,1	0,1	0,5	0,0	1,5
<b>Totalindex</b>	<b>0,4</b>	<b>-0,5</b>	<b>0,0</b>	<b>-0,3</b>	<b>0,0</b>	<b>-0,4</b>

---

**Konsumentprisindex för Åland**  
**H u v u d g r u p p e r**  
**2000=100**

Vikt	Total- index	Livs- medel och alkohol- fria drycker	Alkohol- haltiga drycker och tobak	Kläder och skodon	Bostäder, vatten, elektricitet, gas o andra bränslen	Inven- tarier, hush. utrus- tn. o rutinunder håll av bostaden	Hälsöv ård	Trans- port	Kommu- nikation er	Rekrea- tion och kultur	Utbild- ning	Restaur- anger och hotell	Diverse varor och tjänster
0/00	1 000,0	145,3	64,7	51,0	166,9	54,1	44,5	160,2	36,0	129,0	5,4	77,7	65,4
2000	100,0	100,0	100,0	100,0	100,0	100,0	100,0	100,0	100,0	100,0	100,0	100,0	100,0
2001	102,0	103,8	101,9	101,3	103,0	101,0	101,3	99,1	99,5	102,4	103,4	104,5	102,4
2002	104,2	108,8	104,0	98,3	103,0	103,6	105,5	100,3	102,7	105,4	106,4	108,8	104,4
2003	104,9	108,6	105,1	93,4	106,3	104,7	108,5	99,1	98,4	105,9	112,9	112,4	105,6
<b>2002</b>													
Jan	103,4	111,3	103,6	102,6	101,5	101,6	104,0	97,9	103,1	102,8	105,1	106,1	103,2
Feb	103,3	109,9	103,7	98,2	101,5	102,1	104,0	99,4	103,1	103,4	105,1	106,0	103,4
Mar	103,9	111,2	103,7	98,3	101,8	102,4	104,0	99,4	103,3	104,9	105,1	106,8	103,9
Apr	104,2	109,6	104,1	98,6	102,0	103,5	105,0	101,2	103,4	105,8	105,1	106,9	104,3
Maj	104,4	109,0	104,1	99,0	103,4	103,3	104,9	100,6	103,4	105,5	105,1	108,1	105,1
Jun	104,2	108,7	104,1	98,9	103,4	103,1	104,6	99,9	102,9	105,5	105,1	108,7	105,7
Jul	104,0	106,5	104,1	94,8	103,4	103,5	105,4	100,4	103,9	105,7	105,1	109,9	104,9
Aug	104,5	107,0	104,1	97,8	103,9	104,6	106,8	100,7	103,8	106,3	105,1	110,3	104,5
Sep	105,0	109,0	104,2	98,4	104,1	104,9	106,7	101,3	103,0	106,1	105,1	110,3	104,3
Okt	104,9	108,1	104,2	97,4	104,2	104,5	107,4	101,3	102,9	106,7	110,3	110,6	104,3
Nov	104,3	107,1	104,2	98,0	103,2	104,8	107,3	100,5	99,9	105,5	110,3	110,7	104,8
Dec	104,6	108,6	104,1	97,5	103,5	104,5	106,1	100,7	99,8	106,1	110,3	110,9	104,8
<b>2003</b>													
Jan	104,8	109,7	104,9	87,0	105,4	105,3	106,5	100,7	101,1	106,3	110,3	110,9	106,0
Feb	105,1	110,4	105,2	88,5	105,9	104,8	107,3	101,9	100,0	105,1	110,3	111,3	106,0
Mar	105,3	110,2	105,1	93,9	106,2	104,6	107,2	101,7	99,7	105,1	110,3	110,9	106,1
Apr	104,9	109,0	105,1	94,9	104,2	104,8	108,2	101,2	98,9	106,1	110,3	110,5	106,0
Maj	104,9	108,5	105,5	96,1	103,8	104,3	108,3	100,0	99,4	106,9	110,3	112,0	106,1
Jun	104,8	107,6	105,2	93,1	107,1	103,8	108,2	98,5	97,7	106,6	110,3	112,7	105,8
Jul	104,4	107,5	105,1	89,3	106,7	104,5	109,1	97,5	98,1	106,3	110,3	113,0	105,4
Aug	105,0	107,8	105,2	93,4	107,6	104,8	109,1	98,5	98,0	106,6	110,3	113,3	105,2
Sep	104,7	108,3	105,2	95,5	107,1	105,5	108,8	98,1	97,8	103,4	118,0	113,7	104,8
Okt	105,1	107,6	105,0	96,6	107,3	104,7	109,4	97,7	97,9	106,6	118,0	113,9	105,4
Nov	104,8	107,8	105,3	96,4	107,2	104,9	109,4	96,9	97,1	105,5	118,0	113,6	105,4
Dec	104,8	108,5	105,0	96,5	106,8	104,6	109,9	96,7	94,9	106,4	118,0	113,7	105,5
<b>2004</b>													
Jan	104,8	109,5	105,6	91,3	107,4	104,1	110,6	96,7	92,3	106,2	118,0	114,5	105,7
Feb	105,2	109,0	105,2	94,8	107,8	104,2	110,8	96,6	93,1	107,9	118,0	114,4	106,5
Mar	104,7	109,2	92,5	95,5	108,3	104,2	110,8	97,0	95,3	108,3	118,0	113,2	106,4
Apr	104,6	109,5	92,3	95,6	108,6	103,7	111,9	96,8	91,0	108,4	118,6	113,3	106,6



## Förändringar i konsumentprisindex under tolv månadersperioder

År													Års-
	Jan	Feb	Mar	Apr	Maj	Jun	Jul	Aug	Sep	Okt	Nov	Dec	medelt
1986	2,8	3,0	1,9	1,8	1,5	2,1	1,8	2,3	2,2	2,5	2,0	2,3	2,2
1987	2,9	3,2	3,6	4,3	4,0	3,8	4,3	3,8	4,0	4,0	4,1	4,2	3,8
1988	4,4	4,1	4,6	4,2	5,6	5,8	5,4	5,5	6,1	6,0	6,1	6,9	5,4
1989	5,8	6,3	6,8	7,1	6,6	7,4	7,6	7,7	8,0	8,0	8,0	7,9	7,3
1990	8,7	8,3	7,0	6,6	6,8	5,7	6,0	6,4	5,4	5,6	5,3	4,4	6,3
1991	4,6	4,9	4,7	4,6	4,6	3,7	3,7	3,2	2,8	2,8	2,6	3,1	3,8
1992	2,2	1,8	2,5	2,6	2,0	3,0	2,7	2,6	2,9	3,3	3,9	2,7	2,7
1993	3,1	3,5	3,2	3,0	2,7	1,9	1,9	1,9	1,7	1,5	0,9	1,3	2,2
1994	0,4	0,1	0,0	0,1	0,1	1,3	1,2	1,4	1,3	1,2	1,4	1,5	0,8
1995	1,7	1,7	1,4	1,1	1,2	0,5	0,6	0,1	0,3	-0,2	-0,1	0,0	0,7
1996	-0,4	-0,1	0,1	0,1	-0,1	-0,5	-0,1	0,1	0,0	0,3	0,1	0,1	0,0
1997	1,0	0,7	0,4	0,9	1,2	1,5	1,4	2,0	2,1	2,4	2,5	2,6	1,6
1998	2,4	2,1	2,9	2,3	2,1	2,6	2,4	1,9	1,4	1,0	1,0	0,8	1,9
1999	0,6	0,5	0,0	0,6	1,1	0,5	0,6	0,4	1,0	1,3	1,6	2,2	0,9
2000	2,1	2,6	2,8	2,4	2,3	2,8	3,1	3,5	3,9	3,4	3,2	2,6	2,9
2001	2,6	2,9	2,6	2,9	3,2	2,8	2,0	2,3	1,6	1,6	1,5	1,6	2,3
2002	2,4	1,9	2,3	2,2	1,8	1,8	2,1	2,1	2,3	2,5	2,1	2,2	2,1
2003	1,4	1,8	1,4	0,6	0,5	0,6	0,4	0,5	-0,2	0,2	0,4	0,2	0,6
2004	0,0	0,1	-0,6	-0,3									

## Harmoniserat konsumentprisindex Procentuell förändring under tolv månadersperioder

	2002- 2003	2002:11- 2003:11	2002:12- 2003:12	2003:1- 2004:1	2003:2- 2004:2	2003:3- 2004:3
Finland	1,3	1,2	1,2	0,8	0,4	-0,4
Belgien	1,5	1,8	1,7	1,4	1,2	1,0
Frankrike	2,2	2,5	2,4	2,2	1,9	1,9 *
Grekland	3,4	3,2	3,1	3,1	2,6	2,9
Irland	4,0	3,3	2,9	2,3	2,2	1,8
Italien	2,8	2,8	2,5	2,2	2,4	2,3
Luxemburg	2,5	2,0	2,4	2,3	2,4	2,0
Nederländerna	2,2	2,0	1,6	1,5	1,3	1,2 *
Portugal	3,3	2,3	2,3	2,2	2,1	2,2
Spanien	3,1	2,9	2,7	2,3	2,2	2,2
Tyskland	1,0	1,3	1,1	1,2	0,8	1,1
Österrike	1,3	1,3	1,3	1,2	1,5	1,5 *
<b>EMU</b>	<b>2,1</b>	<b>2,2</b>	<b>2,0</b>	<b>1,9</b>	<b>1,6</b>	<b>1,7 *</b>
Sverige	2,3	2,0	1,8	1,3	0,2	0,4
Danmark	2,0	1,4	1,2	1,0	0,7	0,4
Storbritannien	1,4	1,3	1,3	1,4	1,3	:
EU	2,0	2,0	1,8	1,8	1,5	1,5 *
Island	1,4	1,5	1,8	1,4	1,4	1,0
Norge	2,0	1,0	0,1	-1,4	-1,5	-0,4

\* Preliminär uppgift : Uppgift ej tillgänglig