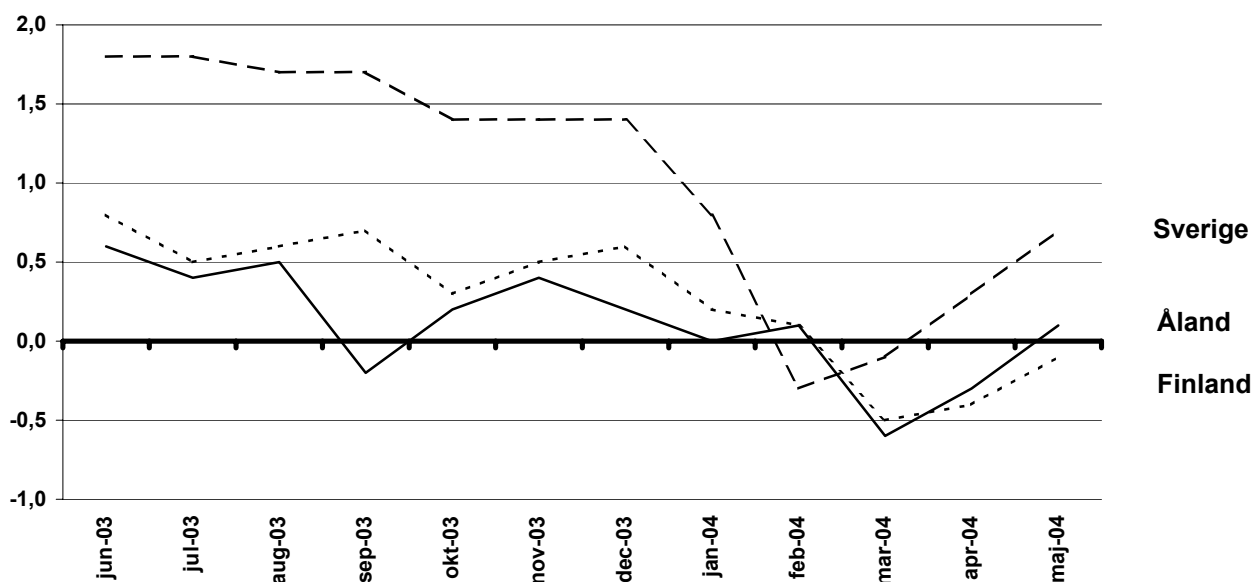


## Konsumentprisindex

Maj 2004

Förändringar i konsumentprisindex under tolv månadersperioder



## Ökande priser

Under de senaste tolv månaderna, från maj 2003 till maj 2004, steg det åländska konsumentprisindexet med 0,1 procent. I april sjönk indexet med 0,3 procent på årsbasis. Priserna inom huvudgruppen bostäder, vatten, elektricitet, gas och andra bränslen samt rekreation och kultur inverkade med 0,8 respektive 0,3 procentenheter till inflationen. Sänkta priser inom alkoholhaltiga drycker och tobak samt kommunikationer dämpade inflationen med 0,8 respektive 0,4 procentenheter.

Från april till maj steg priserna med 0,4 procent i genomsnitt. Priserna inom huvudgrupperna transport samt inventarier, hushållsutrustning och rutinunderhåll steg mest, medan priserna inom kommunikationer samt livsmedel och alkoholfria drycker sjönk.

Den finländska ökningstakten var -0,1 procent i maj. I april sjönk det finländska konsumentprisindexet med 0,4 procent. Billigare alkoholdrycker påverkade inflationen mest. Från april till maj 2004 steg konsumentpriserna med totalt 0,1 procent.

De svenska konsumentpriserna steg i genomsnitt med 0,7 procent från maj 2003 till maj 2004. I april var inflationstakten 0,3 procent. Höjda priser inom transport bidrog mest till den totala uppgången. Från april till maj 2004 steg konsumentpriserna med 0,2 procent.

Inflationstakten för EMU-länderna i genomsnitt, mätt med det harmoniserade konsumentprisindexet (HIKP), var i april 2004 preliminärt 2,0 procent. Mätt med HIKP hade Finland negativ ökningstakt, -0,4 procent i, i april. I Sverige var motsvarande inflationstakt 1,1 procent. Av EMU-länderna hade Grekland den snabbaste ökningstakten, 3,1 procent.

---

### Hur konsumentprisindex används

*Ett exempel*

1. Förändringen av totalindex från maj 2003 till januari 2004:

$$\frac{104,8 - 104,9}{104,9} \times 100 = -0,1 \%$$

2. 500 mk i 1988 års penningvärde omräknat till motsvarande värde i euro 2003:

Konsumentprisindex (1985=100) 1988: 111,8; 2003: 159,1

$$\frac{159,1}{111,8} \times 500 = 711,54 / 5,94573 = 119,7 \text{ euro}$$

---

## Procentuella förändringar månadsvis och i tolv månadersperioder Huvudgrupper

---

Huvudgrupper	För Åland				För Finland	
	Feb- Mar	Mar- Apr	Apr Maj	2003:5- 2004:5	Apr- Maj	2003:5- 2004:5
01 Livsmedel och alkoholfria drycker	0,2	0,3	-0,6	0,3	-0,6	0,8
02 Alkoholhaltiga drycker och tobak	-12,1	-0,2	0,0	-12,5	0,0	-12,8
03 Kläder och skodon	0,7	0,1	0,2	-0,3	-0,2	0,0
04 Bostäder, vatten, elektricitet, gas o andra bränslen	0,5	0,3	0,3	5,0	0,4	0,6
05 Inventarier, hushållsutrustning o rutinunderhåll	0,0	-0,5	1,1	0,4	0,2	0,5
06 Hälsovård	0,0	1,0	0,0	3,3	-0,1	1,7
07 Transport	0,4	-0,2	2,0	-1,3	0,9	1,4
08 Kommunikationer	2,4	-4,6	-2,0	-10,4	-2,4	-9,8
09 Rekreation och kultur	0,4	0,1	0,6	2,0	0,5	1,8
10 Utbildning	0,0	0,5	0,0	7,5	0,0	6,2
11 Restauranger och hotell	-1,0	0,0	0,6	1,7	0,0	0,9
12 Diverse varor och tjänster	-0,1	0,1	-0,1	0,3	0,2	1,5
<b>Totalindex</b>	<b>-0,5</b>	<b>0,0</b>	<b>0,4</b>	<b>0,1</b>	<b>0,1</b>	<b>-0,1</b>

---

**Konsumentprisindex för Åland**  
**H u v u d g r u p p e r**  
**2000=100**

Vikt	Total- index	Livs- medel och alkohol- fria drycker	Alkohol- haltiga drycker och tobak	Kläder och skodon	Bostäder, vatten, elektricitet, gas o andra bränslen	Inven- tarier, hush. utrus- tn. o rutinunder håll av bostaden	Hälsöv ård	Trans- port	Kommu- nikation er	Rekrea- tion och kultur	Utbild- ning	Restaur- anger och hotell	Diverse varor och tjänster
0/00	1 000,0	145,3	64,7	51,0	166,9	54,1	44,5	160,2	36,0	129,0	5,4	77,7	65,4
2000	<b>100,0</b>	100,0	100,0	100,0	100,0	100,0	100,0	100,0	100,0	100,0	100,0	100,0	100,0
2001	<b>102,0</b>	103,8	101,9	101,3	103,0	101,0	101,3	99,1	99,5	102,4	103,4	104,5	102,4
2002	<b>104,2</b>	108,8	104,0	98,3	103,0	103,6	105,5	100,3	102,7	105,4	106,4	108,8	104,4
2003	<b>104,9</b>	108,6	105,1	93,4	106,3	104,7	108,5	99,1	98,4	105,9	112,9	112,4	105,6
<b>2002</b>													
Jan	<b>103,4</b>	111,3	103,6	102,6	101,5	101,6	104,0	97,9	103,1	102,8	105,1	106,1	103,2
Feb	<b>103,3</b>	109,9	103,7	98,2	101,5	102,1	104,0	99,4	103,1	103,4	105,1	106,0	103,4
Mar	<b>103,9</b>	111,2	103,7	98,3	101,8	102,4	104,0	99,4	103,3	104,9	105,1	106,8	103,9
Apr	<b>104,2</b>	109,6	104,1	98,6	102,0	103,5	105,0	101,2	103,4	105,8	105,1	106,9	104,3
Maj	<b>104,4</b>	109,0	104,1	99,0	103,4	103,3	104,9	100,6	103,4	105,5	105,1	108,1	105,1
Jun	<b>104,2</b>	108,7	104,1	98,9	103,4	103,1	104,6	99,9	102,9	105,5	105,1	108,7	105,7
Jul	<b>104,0</b>	106,5	104,1	94,8	103,4	103,5	105,4	100,4	103,9	105,7	105,1	109,9	104,9
Aug	<b>104,5</b>	107,0	104,1	97,8	103,9	104,6	106,8	100,7	103,8	106,3	105,1	110,3	104,5
Sep	<b>105,0</b>	109,0	104,2	98,4	104,1	104,9	106,7	101,3	103,0	106,1	105,1	110,3	104,3
Okt	<b>104,9</b>	108,1	104,2	97,4	104,2	104,5	107,4	101,3	102,9	106,7	110,3	110,6	104,3
Nov	<b>104,3</b>	107,1	104,2	98,0	103,2	104,8	107,3	100,5	99,9	105,5	110,3	110,7	104,8
Dec	<b>104,6</b>	108,6	104,1	97,5	103,5	104,5	106,1	100,7	99,8	106,1	110,3	110,9	104,8
<b>2003</b>													
Jan	<b>104,8</b>	109,7	104,9	87,0	105,4	105,3	106,5	100,7	101,1	106,3	110,3	110,9	106,0
Feb	<b>105,1</b>	110,4	105,2	88,5	105,9	104,8	107,3	101,9	100,0	105,1	110,3	111,3	106,0
Mar	<b>105,3</b>	110,2	105,1	93,9	106,2	104,6	107,2	101,7	99,7	105,1	110,3	110,9	106,1
Apr	<b>104,9</b>	109,0	105,1	94,9	104,2	104,8	108,2	101,2	98,9	106,1	110,3	110,5	106,0
Maj	<b>104,9</b>	108,5	105,5	96,1	103,8	104,3	108,3	100,0	99,4	106,9	110,3	112,0	106,1
Jun	<b>104,8</b>	107,6	105,2	93,1	107,1	103,8	108,2	98,5	97,7	106,6	110,3	112,7	105,8
Jul	<b>104,4</b>	107,5	105,1	89,3	106,7	104,5	109,1	97,5	98,1	106,3	110,3	113,0	105,4
Aug	<b>105,0</b>	107,8	105,2	93,4	107,6	104,8	109,1	98,5	98,0	106,6	110,3	113,3	105,2
Sep	<b>104,7</b>	108,3	105,2	95,5	107,1	105,5	108,8	98,1	97,8	103,4	118,0	113,7	104,8
Okt	<b>105,1</b>	107,6	105,0	96,6	107,3	104,7	109,4	97,7	97,9	106,6	118,0	113,9	105,4
Nov	<b>104,8</b>	107,8	105,3	96,4	107,2	104,9	109,4	96,9	97,1	105,5	118,0	113,6	105,4
Dec	<b>104,8</b>	108,5	105,0	96,5	106,8	104,6	109,9	96,7	94,9	106,4	118,0	113,7	105,5
<b>2004</b>													
Jan	<b>104,8</b>	109,5	105,6	91,3	107,4	104,1	110,6	96,7	92,3	106,2	118,0	114,5	105,7
Feb	<b>105,2</b>	109,0	105,2	94,8	107,8	104,2	110,8	96,6	93,1	107,9	118,0	114,4	106,5
Mar	<b>104,7</b>	109,2	92,5	95,5	108,3	104,2	110,8	97,0	95,3	108,3	118,0	113,2	106,4
Apr	<b>104,6</b>	109,5	92,3	95,6	108,6	103,7	111,9	96,8	91,0	108,4	118,6	113,3	106,6
Maj	<b>105,0</b>	108,9	92,3	95,8	109,0	104,7	111,9	98,7	89,1	109,1	118,6	114,0	106,4



## Förändringar i konsumentprisindex under tolv månaders perioder

År													Års-
	Jan	Feb	Mar	Apr	Maj	Jun	Jul	Aug	Sep	Okt	Nov	Dec	medelt
1986	2,8	3,0	1,9	1,8	1,5	2,1	1,8	2,3	2,2	2,5	2,0	2,3	2,2
1987	2,9	3,2	3,6	4,3	4,0	3,8	4,3	3,8	4,0	4,0	4,1	4,2	3,8
1988	4,4	4,1	4,6	4,2	5,6	5,8	5,4	5,5	6,1	6,0	6,1	6,9	5,4
1989	5,8	6,3	6,8	7,1	6,6	7,4	7,6	7,7	8,0	8,0	8,0	7,9	7,3
1990	8,7	8,3	7,0	6,6	6,8	5,7	6,0	6,4	5,4	5,6	5,3	4,4	6,3
1991	4,6	4,9	4,7	4,6	4,6	3,7	3,7	3,2	2,8	2,8	2,6	3,1	3,8
1992	2,2	1,8	2,5	2,6	2,0	3,0	2,7	2,6	2,9	3,3	3,9	2,7	2,7
1993	3,1	3,5	3,2	3,0	2,7	1,9	1,9	1,9	1,7	1,5	0,9	1,3	2,2
1994	0,4	0,1	0,0	0,1	0,1	1,3	1,2	1,4	1,3	1,2	1,4	1,5	0,8
1995	1,7	1,7	1,4	1,1	1,2	0,5	0,6	0,1	0,3	-0,2	-0,1	0,0	0,7
1996	-0,4	-0,1	0,1	0,1	-0,1	-0,5	-0,1	0,1	0,0	0,3	0,1	0,1	0,0
1997	1,0	0,7	0,4	0,9	1,2	1,5	1,4	2,0	2,1	2,4	2,5	2,6	1,6
1998	2,4	2,1	2,9	2,3	2,1	2,6	2,4	1,9	1,4	1,0	1,0	0,8	1,9
1999	0,6	0,5	0,0	0,6	1,1	0,5	0,6	0,4	1,0	1,3	1,6	2,2	0,9
2000	2,1	2,6	2,8	2,4	2,3	2,8	3,1	3,5	3,9	3,4	3,2	2,6	2,9
2001	2,6	2,9	2,6	2,9	3,2	2,8	2,0	2,3	1,6	1,6	1,5	1,6	2,3
2002	2,4	1,9	2,3	2,2	1,8	1,8	2,1	2,1	2,3	2,5	2,1	2,2	2,1
2003	1,4	1,8	1,4	0,6	0,5	0,6	0,4	0,5	-0,2	0,2	0,4	0,2	0,6
2004	0,0	0,1	-0,6	-0,3	0,1								

## Harmoniserat konsumentprisindex Procentuell förändring under tolv månaders perioder

	2002- 2003	2002:12- 2003:12	2003:1- 2004:1	2003:2- 2004:2	2003:3- 2004:3	2003:4- 2004:4
Finland	1,3	1,2	0,8	0,4	-0,4	-0,4
Belgien	1,5	1,7	1,4	1,2	1,0	1,7
Frankrike	2,2	2,4	2,2	1,9	1,9	2,4 *
Grekland	3,4	3,1	3,1	2,6	2,9	3,1
Irland	4,0	2,9	2,3	2,2	1,8	1,7
Italien	2,8	2,5	2,2	2,4	2,3	2,3
Luxemburg	2,5	2,4	2,3	2,4	2,0	2,7
Nederländerna	2,2	1,6	1,5	1,3	1,2	1,5 *
Portugal	3,3	2,3	2,2	2,1	2,2	2,4
Spanien	3,1	2,7	2,3	2,2	2,2	2,7
Tyskland	1,0	1,1	1,2	0,8	1,1	1,7
Österrike	1,3	1,3	1,2	1,5	1,5	1,5 *
<b>EMU</b>	<b>2,1</b>	<b>2,0</b>	<b>1,9</b>	<b>1,6</b>	<b>1,7</b>	<b>2,0 *</b>
Sverige	2,3	1,8	1,3	0,2	0,4	1,1
Danmark	2,0	1,2	1,0	0,7	0,4	0,5
Storbritannien	1,4	1,3	1,4	1,3	1,1	:
EU-15	2,0	1,8	1,8	1,5	1,5	1,8 *

\* Preliminär uppgift : Uppgift ej tillgänglig