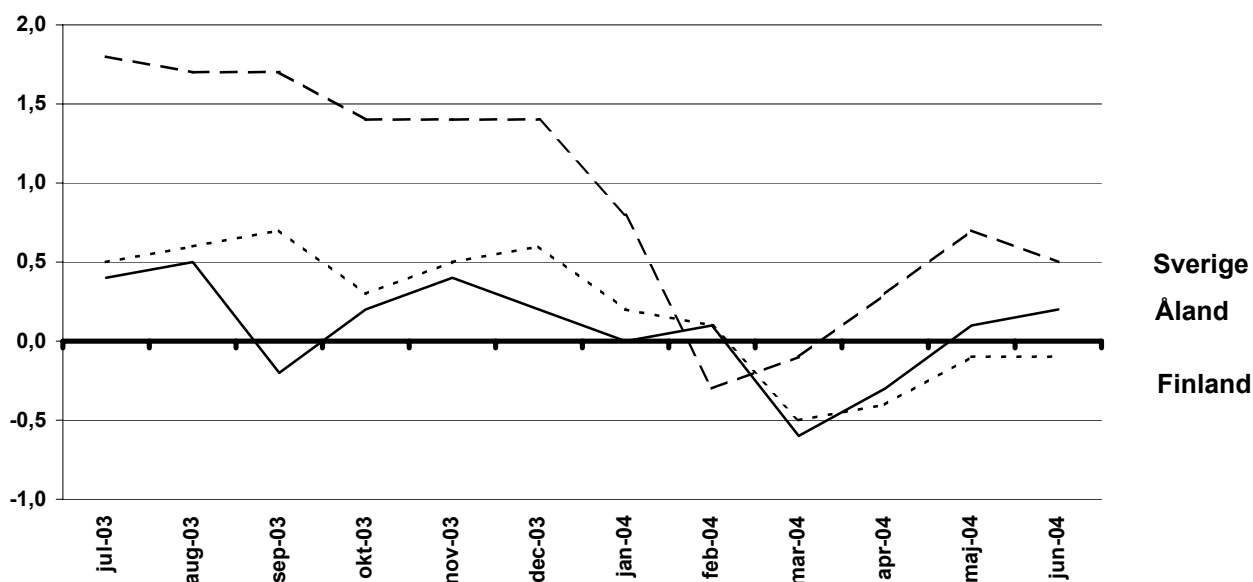


Konsumentprisindex

Juni 2004

Förändringar i konsumentprisindex under tolv månaders perioder



Ökande priser

Under de senaste tolv månaderna, från juni 2003 till juni 2004, steg det åländska konsumentprisindexet med 0,2 procent. I maj steg indexet med 0,1 procent på årsbasis. Priserna inom huvudgruppen bostäder, vatten, elektricitet, gas och andra bränslen samt rekreation och kultur inverkade med 0,3 procentenheter vardera till inflationen. De höjda priserna inom hälsovård och transport inverkade med 0,2 procentenheter vardera. Sänkta priser inom alkoholhaltiga drycker och tobak samt kommunikationer dämpade inflationen med 0,8 respektive 0,3 procentenheter.

Från maj till juni sjönk priserna med 0,1 procent i genomsnitt. Priserna inom huvudgrupperna transport och kommunikationer steg mest på månadsbasis, medan priserna inom kläder och skodon samt livsmedel och alkoholfria drycker sjönk mest.

Den finländska ökningstakten var fortsättningsvis -0,1 procent i juni. Billigare alkoholdrycker påverkade deflationen mest. Från maj till juni 2004 sjönk konsumentpriserna med 0,1 procent.

De svenska konsumentpriserna steg i genomsnitt med 0,5 procent från juni 2003 till juni 2004. I maj var inflationstakten 0,7 procent. Höjda priser inom transport bidrog mest till den totala uppgången. Från maj till juni 2004 sjönk konsumentpriserna med 0,4 procent i genomsnitt.

Inflationstakten för EMU-länderna i genomsnitt, mätt med det harmoniserade konsumentprisindexet (HIKP), var i maj 2004 preliminärt 2,5 procent. Mätt med HIKP hade Finland negativ ökningstakt, -0,1 procent, i maj. I Sverige var motsvarande inflationstakt 1,5 procent. Av EMU-länderna hade Spanien och Luxemburg den snabbaste ökningstakten, 3,4 procent.

Hur konsumentprisindex används

Ett exempel

1. Förändringen av totalindex från maj 2003 till januari 2004:

$$\frac{104,8 - 104,9}{104,9} \times 100 = -0,1 \%$$

2. 500 mk i 1988 års penningvärde omräknat till motsvarande värde i euro 2003:

Konsumentprisindex (1985=100) 1988: 111,8; 2003: 159,1

$$\frac{159,1}{111,8} \times 500 = 711,54 / 5,94573 = 119,7 \text{ euro}$$

Procentuella förändringar månadsvis och i tolv månadersperioder Huvudgrupper

| Huvudgrupper | Mar- Apr | För Åland | | | För Finland | |
|---|-------------|------------|-------------|-------------------|-------------|-------------------|
| | | Apr Maj | Maj- Jun | 2003:6- 2004:6 | Maj- Jun | 2003:6- 2004:6 |
| 01 Livsmedel och alkoholfria drycker | 0,3 | -0,6 | -0,7 | 0,4 | -0,3 | 0,4 |
| 02 Alkoholhaltiga drycker och tobak | -0,2 | 0,0 | -0,2 | -12,4 | -0,2 | -12,9 |
| 03 Kläder och skodon | 0,1 | 0,2 | -2,4 | 0,5 | -1,6 | 0,1 |
| 04 Bostäder, vatten, elektricitet, gas o andra bränslen | 0,3 | 0,3 | 0,1 | 1,8 | 0,4 | 0,6 |
| 05 Inventarier, hushållsutrustning o rutinunderhåll | -0,5 | 1,1 | -0,5 | 0,4 | -0,2 | 0,4 |
| 06 Hälsovård | 1,0 | 0,0 | 0,1 | 3,4 | -0,2 | 1,8 |
| 07 Transport | -0,2 | 2,0 | 1,0 | 1,2 | 0,0 | 1,5 |
| 08 Kommunikationer | -4,6 | -2,0 | 0,6 | -8,3 | 0,5 | -7,9 |
| 09 Rekreation och kultur | 0,1 | 0,6 | 0,1 | 2,4 | -0,2 | 1,8 |
| 10 Utbildning | 0,5 | 0,0 | 0,0 | 7,5 | 0,0 | 6,2 |
| 11 Restauranger och hotell | 0,0 | 0,6 | 0,1 | 1,3 | 0,2 | 1,0 |
| 12 Diverse varor och tjänster | 0,1 | -0,1 | -0,1 | 0,5 | -0,1 | 1,6 |
| Totalindex | 0,0 | 0,4 | -0,1 | 0,2 | -0,1 | -0,1 |

Konsumentprisindex för Åland

Huvudgrupper

2000=100

| Vikt | Total-index | Livs-medel och alkoholfria drycker | Alkoholhaltiga drycker och tobak | Kläder och skodon | Bostäder, vatten, elektricitet, gas o andra bränslen | Inventarier, hush. utrus tn. o rutinunder håll av bostaden | Hälsövärd | Transport | Kommunikationer | Rekreation och kultur | Utbildning | Restauranger och hotell | Diverse varor och tjänster |
|-------------|--------------|------------------------------------|----------------------------------|-------------------|--|--|-----------|-----------|-----------------|-----------------------|------------|-------------------------|----------------------------|
| 0/00 | 1 000,0 | 145,3 | 64,7 | 51,0 | 166,9 | 54,1 | 44,5 | 160,2 | 36,0 | 129,0 | 5,4 | 77,7 | 65,4 |
| 2000 | 100,0 | 100,0 | 100,0 | 100,0 | 100,0 | 100,0 | 100,0 | 100,0 | 100,0 | 100,0 | 100,0 | 100,0 | 100,0 |
| 2001 | 102,0 | 103,8 | 101,9 | 101,3 | 103,0 | 101,0 | 101,3 | 99,1 | 99,5 | 102,4 | 103,4 | 104,5 | 102,4 |
| 2002 | 104,2 | 108,8 | 104,0 | 98,3 | 103,0 | 103,6 | 105,5 | 100,3 | 102,7 | 105,4 | 106,4 | 108,8 | 104,4 |
| 2003 | 104,9 | 108,6 | 105,1 | 93,4 | 106,3 | 104,7 | 108,5 | 99,1 | 98,4 | 105,9 | 112,9 | 112,4 | 105,6 |
| 2002 | | | | | | | | | | | | | |
| Jan | 103,4 | 111,3 | 103,6 | 102,6 | 101,5 | 101,6 | 104,0 | 97,9 | 103,1 | 102,8 | 105,1 | 106,1 | 103,2 |
| Feb | 103,3 | 109,9 | 103,7 | 98,2 | 101,5 | 102,1 | 104,0 | 99,4 | 103,1 | 103,4 | 105,1 | 106,0 | 103,4 |
| Mar | 103,9 | 111,2 | 103,7 | 98,3 | 101,8 | 102,4 | 104,0 | 99,4 | 103,3 | 104,9 | 105,1 | 106,8 | 103,9 |
| Apr | 104,2 | 109,6 | 104,1 | 98,6 | 102,0 | 103,5 | 105,0 | 101,2 | 103,4 | 105,8 | 105,1 | 106,9 | 104,3 |
| Maj | 104,4 | 109,0 | 104,1 | 99,0 | 103,4 | 103,3 | 104,9 | 100,6 | 103,4 | 105,5 | 105,1 | 108,1 | 105,1 |
| Jun | 104,2 | 108,7 | 104,1 | 98,9 | 103,4 | 103,1 | 104,6 | 99,9 | 102,9 | 105,5 | 105,1 | 108,7 | 105,7 |
| Jul | 104,0 | 106,5 | 104,1 | 94,8 | 103,4 | 103,5 | 105,4 | 100,4 | 103,9 | 105,7 | 105,1 | 109,9 | 104,9 |
| Aug | 104,5 | 107,0 | 104,1 | 97,8 | 103,9 | 104,6 | 106,8 | 100,7 | 103,8 | 106,3 | 105,1 | 110,3 | 104,5 |
| Sep | 105,0 | 109,0 | 104,2 | 98,4 | 104,1 | 104,9 | 106,7 | 101,3 | 103,0 | 106,1 | 105,1 | 110,3 | 104,3 |
| Okt | 104,9 | 108,1 | 104,2 | 97,4 | 104,2 | 104,5 | 107,4 | 101,3 | 102,9 | 106,7 | 110,3 | 110,6 | 104,3 |
| Nov | 104,3 | 107,1 | 104,2 | 98,0 | 103,2 | 104,8 | 107,3 | 100,5 | 99,9 | 105,5 | 110,3 | 110,7 | 104,8 |
| Dec | 104,6 | 108,6 | 104,1 | 97,5 | 103,5 | 104,5 | 106,1 | 100,7 | 99,8 | 106,1 | 110,3 | 110,9 | 104,8 |
| 2003 | | | | | | | | | | | | | |
| Jan | 104,8 | 109,7 | 104,9 | 87,0 | 105,4 | 105,3 | 106,5 | 100,7 | 101,1 | 106,3 | 110,3 | 110,9 | 106,0 |
| Feb | 105,1 | 110,4 | 105,2 | 88,5 | 105,9 | 104,8 | 107,3 | 101,9 | 100,0 | 105,1 | 110,3 | 111,3 | 106,0 |
| Mar | 105,3 | 110,2 | 105,1 | 93,9 | 106,2 | 104,6 | 107,2 | 101,7 | 99,7 | 105,1 | 110,3 | 110,9 | 106,1 |
| Apr | 104,9 | 109,0 | 105,1 | 94,9 | 104,2 | 104,8 | 108,2 | 101,2 | 98,9 | 106,1 | 110,3 | 110,5 | 106,0 |
| Maj | 104,9 | 108,5 | 105,5 | 96,1 | 103,8 | 104,3 | 108,3 | 100,0 | 99,4 | 106,9 | 110,3 | 112,0 | 106,1 |
| Jun | 104,8 | 107,6 | 105,2 | 93,1 | 107,1 | 103,8 | 108,2 | 98,5 | 97,7 | 106,6 | 110,3 | 112,7 | 105,8 |
| Jul | 104,4 | 107,5 | 105,1 | 89,3 | 106,7 | 104,5 | 109,1 | 97,5 | 98,1 | 106,3 | 110,3 | 113,0 | 105,4 |
| Aug | 105,0 | 107,8 | 105,2 | 93,4 | 107,6 | 104,8 | 109,1 | 98,5 | 98,0 | 106,6 | 110,3 | 113,3 | 105,2 |
| Sep | 104,7 | 108,3 | 105,2 | 95,5 | 107,1 | 105,5 | 108,8 | 98,1 | 97,8 | 103,4 | 118,0 | 113,7 | 104,8 |
| Okt | 105,1 | 107,6 | 105,0 | 96,6 | 107,3 | 104,7 | 109,4 | 97,7 | 97,9 | 106,6 | 118,0 | 113,9 | 105,4 |
| Nov | 104,8 | 107,8 | 105,3 | 96,4 | 107,2 | 104,9 | 109,4 | 96,9 | 97,1 | 105,5 | 118,0 | 113,6 | 105,4 |
| Dec | 104,8 | 108,5 | 105,0 | 96,5 | 106,8 | 104,6 | 109,9 | 96,7 | 94,9 | 106,4 | 118,0 | 113,7 | 105,5 |
| 2004 | | | | | | | | | | | | | |
| Jan | 104,8 | 109,5 | 105,6 | 91,3 | 107,4 | 104,1 | 110,6 | 96,7 | 92,3 | 106,2 | 118,0 | 114,5 | 105,7 |
| Feb | 105,2 | 109,0 | 105,2 | 94,8 | 107,8 | 104,2 | 110,8 | 96,6 | 93,1 | 107,9 | 118,0 | 114,4 | 106,5 |
| Mar | 104,7 | 109,2 | 92,5 | 95,5 | 108,3 | 104,2 | 110,8 | 97,0 | 95,3 | 108,3 | 118,0 | 113,2 | 106,4 |
| Apr | 104,6 | 109,5 | 92,3 | 95,6 | 108,6 | 103,7 | 111,9 | 96,8 | 91,0 | 108,4 | 118,6 | 113,3 | 106,6 |
| Maj | 105,0 | 108,9 | 92,3 | 95,8 | 109,0 | 104,7 | 111,9 | 98,7 | 89,1 | 109,1 | 118,6 | 114,0 | 106,4 |
| Jun | 105,0 | 108,1 | 92,1 | 93,5 | 109,1 | 104,3 | 112,0 | 99,7 | 89,6 | 109,1 | 118,6 | 114,1 | 106,3 |

Konsumentprisindex för Åland månadsvis
Totalindex
1985=100

| År | Jan | Feb | Mar | Apr | Maj | Jun | Jul | Aug | Sep | Okt | Nov | Dec | Års-medelt |
|------|-------|-------|-------|-------|-------|-------|-------|-------|-------|-------|-------|-------|------------|
| 1985 | 98,5 | 98,5 | 99,5 | 99,9 | 100,2 | 100,2 | 100,4 | 100,3 | 100,7 | 100,5 | 100,8 | 100,7 | 100,0 |
| 1986 | 101,3 | 101,5 | 101,4 | 101,7 | 101,7 | 102,3 | 102,2 | 102,6 | 102,9 | 103,0 | 102,8 | 103,0 | 102,2 |
| 1987 | 104,2 | 104,7 | 105,0 | 106,1 | 105,8 | 106,2 | 106,6 | 106,5 | 107,0 | 107,1 | 107,0 | 107,3 | 106,1 |
| 1988 | 108,8 | 109,0 | 109,8 | 110,6 | 111,7 | 112,4 | 112,4 | 112,4 | 113,5 | 113,5 | 113,5 | 114,7 | 111,8 |
| 1989 | 115,1 | 115,9 | 117,3 | 118,4 | 119,1 | 120,7 | 120,9 | 121,0 | 122,6 | 122,6 | 122,6 | 123,8 | 120,0 |
| 1990 | 125,1 | 125,5 | 125,5 | 126,2 | 127,2 | 127,6 | 128,1 | 128,7 | 129,2 | 129,5 | 129,1 | 129,2 | 127,6 |
| 1991 | 130,9 | 131,7 | 131,4 | 132,0 | 133,0 | 132,3 | 132,8 | 132,8 | 132,8 | 133,1 | 132,5 | 133,2 | 132,4 |
| 1992 | 133,8 | 134,1 | 134,7 | 135,4 | 135,7 | 136,3 | 136,4 | 136,2 | 136,7 | 137,5 | 137,7 | 136,8 | 135,9 |
| 1993 | 138,0 | 138,8 | 139,0 | 139,4 | 139,4 | 138,9 | 139,0 | 138,8 | 139,0 | 139,5 | 139,0 | 138,6 | 139,0 |
| 1994 | 138,6 | 138,9 | 139,0 | 139,5 | 139,6 | 140,7 | 140,7 | 140,8 | 140,8 | 141,2 | 140,9 | 140,7 | 140,1 |
| 1995 | 141,0 | 141,2 | 141,0 | 141,0 | 141,3 | 141,4 | 141,5 | 140,9 | 141,2 | 140,9 | 140,8 | 140,7 | 141,0 |
| 1996 | 140,4 | 141,0 | 141,2 | 141,2 | 141,2 | 140,7 | 141,3 | 141,0 | 141,2 | 141,3 | 141,0 | 140,8 | 141,0 |
| 1997 | 141,8 | 141,9 | 141,8 | 142,4 | 142,9 | 142,8 | 143,3 | 143,8 | 144,2 | 144,7 | 144,5 | 144,5 | 143,3 |
| 1998 | 145,2 | 144,9 | 145,9 | 145,7 | 145,9 | 146,6 | 146,7 | 146,6 | 146,2 | 146,2 | 145,9 | 145,6 | 145,9 |
| 1999 | 146,0 | 145,6 | 145,9 | 146,6 | 147,4 | 147,3 | 147,6 | 147,2 | 147,6 | 148,0 | 148,1 | 148,9 | 147,2 |
| 2000 | 149,1 | 149,4 | 150,0 | 150,1 | 150,8 | 151,4 | 152,1 | 152,3 | 153,4 | 153,0 | 152,8 | 152,7 | 151,4 |
| 2001 | 153,1 | 153,7 | 153,8 | 154,5 | 155,7 | 155,7 | 155,2 | 155,7 | 155,8 | 155,5 | 155,1 | 155,2 | 154,9 |
| 2002 | 156,8 | 156,7 | 157,6 | 158,1 | 158,4 | 158,1 | 157,8 | 158,6 | 159,2 | 159,1 | 158,3 | 158,7 | 158,1 |
| 2003 | 159,0 | 159,5 | 159,8 | 159,2 | 159,1 | 159,0 | 158,4 | 159,3 | 158,9 | 159,4 | 158,9 | 159,0 | 159,1 |
| 2004 | 159,0 | 159,7 | 158,8 | 158,7 | 159,3 | 159,2 | | | | | | | |

1995=100

| År | Jan | Feb | Mar | Apr | Maj | Jun | Jul | Aug | Sep | Okt | Nov | Dec | Års-medelt |
|------|-------|-------|-------|-------|-------|-------|-------|-------|-------|-------|-------|-------|------------|
| 1995 | 100,0 | 99,9 | 99,8 | 99,8 | 100,0 | 100,2 | 100,4 | 100,0 | 99,9 | 99,9 | 99,9 | 99,6 | 100,0 |
| 1996 | 99,5 | 100,0 | 100,3 | 100,1 | 100,1 | 99,8 | 100,2 | 100,0 | 99,9 | 99,8 | 99,9 | 99,7 | 100,0 |
| 1997 | 100,2 | 100,3 | 100,1 | 100,5 | 101,0 | 100,9 | 101,3 | 101,6 | 101,9 | 102,1 | 101,9 | 101,9 | 101,1 |
| 1998 | 102,4 | 102,2 | 102,9 | 102,8 | 102,9 | 103,4 | 103,5 | 103,4 | 103,1 | 103,1 | 102,9 | 102,7 | 102,9 |
| 1999 | 103,0 | 102,7 | 102,9 | 103,4 | 104,0 | 103,9 | 104,1 | 103,8 | 104,1 | 104,4 | 104,5 | 105,0 | 103,8 |
| 2000 | 105,2 | 105,4 | 105,8 | 105,9 | 106,4 | 106,8 | 107,3 | 107,4 | 108,2 | 107,9 | 107,8 | 107,7 | 106,8 |
| 2001 | 108,0 | 108,5 | 108,5 | 109,0 | 109,8 | 109,8 | 109,5 | 109,8 | 109,9 | 109,7 | 109,4 | 109,5 | 109,3 |
| 2002 | 110,6 | 110,5 | 111,1 | 111,6 | 111,7 | 111,5 | 111,3 | 111,9 | 112,3 | 112,3 | 111,6 | 111,9 | 111,5 |
| 2003 | 112,2 | 112,5 | 112,7 | 112,3 | 112,2 | 112,1 | 111,7 | 112,4 | 112,1 | 112,5 | 112,1 | 112,2 | 112,2 |
| 2004 | 112,2 | 112,6 | 112,0 | 112,0 | 112,4 | 112,3 | | | | | | | |

Förändringar i konsumentprisindex under tolv månaders perioder

| År | | | | | | | | | | | | | Års- |
|------|------|------|------|------|------|------|------|-----|------|------|------|-----|--------|
| | Jan | Feb | Mar | Apr | Maj | Jun | Jul | Aug | Sep | Okt | Nov | Dec | medelt |
| 1986 | 2,8 | 3,0 | 1,9 | 1,8 | 1,5 | 2,1 | 1,8 | 2,3 | 2,2 | 2,5 | 2,0 | 2,3 | 2,2 |
| 1987 | 2,9 | 3,2 | 3,6 | 4,3 | 4,0 | 3,8 | 4,3 | 3,8 | 4,0 | 4,0 | 4,1 | 4,2 | 3,8 |
| 1988 | 4,4 | 4,1 | 4,6 | 4,2 | 5,6 | 5,8 | 5,4 | 5,5 | 6,1 | 6,0 | 6,1 | 6,9 | 5,4 |
| 1989 | 5,8 | 6,3 | 6,8 | 7,1 | 6,6 | 7,4 | 7,6 | 7,7 | 8,0 | 8,0 | 8,0 | 7,9 | 7,3 |
| 1990 | 8,7 | 8,3 | 7,0 | 6,6 | 6,8 | 5,7 | 6,0 | 6,4 | 5,4 | 5,6 | 5,3 | 4,4 | 6,3 |
| 1991 | 4,6 | 4,9 | 4,7 | 4,6 | 4,6 | 3,7 | 3,7 | 3,2 | 2,8 | 2,8 | 2,6 | 3,1 | 3,8 |
| 1992 | 2,2 | 1,8 | 2,5 | 2,6 | 2,0 | 3,0 | 2,7 | 2,6 | 2,9 | 3,3 | 3,9 | 2,7 | 2,7 |
| 1993 | 3,1 | 3,5 | 3,2 | 3,0 | 2,7 | 1,9 | 1,9 | 1,9 | 1,7 | 1,5 | 0,9 | 1,3 | 2,2 |
| 1994 | 0,4 | 0,1 | 0,0 | 0,1 | 0,1 | 1,3 | 1,2 | 1,4 | 1,3 | 1,2 | 1,4 | 1,5 | 0,8 |
| 1995 | 1,7 | 1,7 | 1,4 | 1,1 | 1,2 | 0,5 | 0,6 | 0,1 | 0,3 | -0,2 | -0,1 | 0,0 | 0,7 |
| 1996 | -0,4 | -0,1 | 0,1 | 0,1 | -0,1 | -0,5 | -0,1 | 0,1 | 0,0 | 0,3 | 0,1 | 0,1 | 0,0 |
| 1997 | 1,0 | 0,7 | 0,4 | 0,9 | 1,2 | 1,5 | 1,4 | 2,0 | 2,1 | 2,4 | 2,5 | 2,6 | 1,6 |
| 1998 | 2,4 | 2,1 | 2,9 | 2,3 | 2,1 | 2,6 | 2,4 | 1,9 | 1,4 | 1,0 | 1,0 | 0,8 | 1,9 |
| 1999 | 0,6 | 0,5 | 0,0 | 0,6 | 1,1 | 0,5 | 0,6 | 0,4 | 1,0 | 1,3 | 1,6 | 2,2 | 0,9 |
| 2000 | 2,1 | 2,6 | 2,8 | 2,4 | 2,3 | 2,8 | 3,1 | 3,5 | 3,9 | 3,4 | 3,2 | 2,6 | 2,9 |
| 2001 | 2,6 | 2,9 | 2,6 | 2,9 | 3,2 | 2,8 | 2,0 | 2,3 | 1,6 | 1,6 | 1,5 | 1,6 | 2,3 |
| 2002 | 2,4 | 1,9 | 2,3 | 2,2 | 1,8 | 1,8 | 2,1 | 2,1 | 2,3 | 2,5 | 2,1 | 2,2 | 2,1 |
| 2003 | 1,4 | 1,8 | 1,4 | 0,6 | 0,5 | 0,6 | 0,4 | 0,5 | -0,2 | 0,2 | 0,4 | 0,2 | 0,6 |
| 2004 | 0,0 | 0,1 | -0,6 | -0,3 | 0,1 | 0,2 | | | | | | | |

Harmoniserat konsumentprisindex Procentuell förändring under tolv månaders perioder

| | 2002- 2003 | 2003:1- 2004:1 | 2003:2- 2004:2 | 2003:3- 2004:3 | 2003:4- 2004:4 | 2003:5- 2004:5 |
|----------------|---------------|-------------------|-------------------|-------------------|-------------------|-------------------|
| Finland | 1,3 | 0,8 | 0,4 | -0,4 | -0,4 | -0,1 |
| Belgien | 1,5 | 1,4 | 1,2 | 1,0 | 1,7 | 2,4 |
| Frankrike | 2,2 | 2,2 | 1,9 | 1,9 | 2,4 | 2,8 * |
| Grekland | 3,4 | 3,1 | 2,6 | 2,9 | 3,1 | 3,1 |
| Irland | 4,0 | 2,3 | 2,2 | 1,8 | 1,7 | 2,1 |
| Italien | 2,8 | 2,2 | 2,4 | 2,3 | 2,3 | 2,3 |
| Luxemburg | 2,5 | 2,3 | 2,4 | 2,0 | 2,7 | 3,4 |
| Nederländerna | 2,2 | 1,5 | 1,3 | 1,2 | 1,5 | 1,7 * |
| Portugal | 3,3 | 2,2 | 2,1 | 2,2 | 2,4 | 2,4 |
| Spanien | 3,1 | 2,3 | 2,2 | 2,2 | 2,7 | 3,4 |
| Tyskland | 1,0 | 1,2 | 0,8 | 1,1 | 1,7 | 2,1 |
| Österrike | 1,3 | 1,2 | 1,5 | 1,5 | 1,5 | 2,1 * |
| EMU | 2,1 | 1,9 | 1,6 | 1,7 | 2,0 | 2,5 * |
| Sverige | 2,3 | 1,3 | 0,2 | 0,4 | 1,1 | 1,5 |
| Danmark | 2,0 | 1,0 | 0,7 | 0,4 | 0,5 | 1,1 |
| Storbritannien | 1,4 | 1,4 | 1,3 | 1,1 | 1,2 | 1,5 |
| EU-15 | 2,0 | 1,8 | 1,5 | 1,5 | 1,8 | 2,3 * |

* Preliminär uppgift