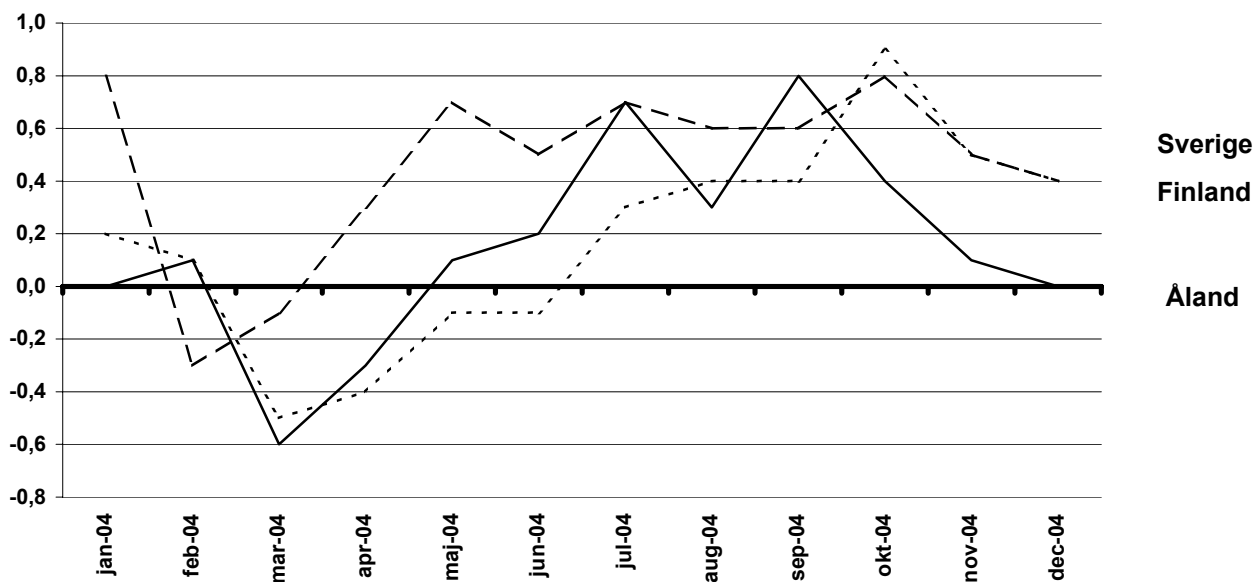


Konsumentprisindex

December 2004

Förändringar i konsumentprisindex under tolv månaders perioder



Ingen inflation

De åländska konsumentpriserna var oförändrade i december jämfört med december 2003. I november steg priserna med 0,1 procent på årsbasis. Hela fjolårets genomsnittliga inflation på årsnivå var 0,2 procent. Huvudgrupperna bostäder, vatten och elektricitet samt rekreation och kultur inverkade mest (0,5 resp 0,3 procentenheter) på den totala uppgången, medan prissänkningar inom huvudgrupperna alkoholhaltiga drycker och tobak samt kommunikationer dämpade stegringen.

Från november till december sjönk priserna med 0,1 procent i genomsnitt beroende på lägre priser inom grupperna livsmedel och alkoholfria drycker samt kommunikationer.

De finländska konsumentpriserna steg 0,4 procent i december på årsbasis. I november var ökningstakten 0,5 procent. Högre priser på bränsle, kultur- och fritidstjänster, hyror samt bostäder påverkade inflationen mest. Den sänkta alkoholskatten och lägre samtalsavgifter dämpade inflationstakten. Från november till december 2004 var konsumentpriserna i genomsnitt oförändrade.

De svenska konsumentpriserna steg i genomsnitt med 0,4 procent på årsbasis i december. I november var inflationstakten 0,5 procent. Höjda priser inom transport bidrog mest till den totala uppgången. Från november till december 2004 var konsumentpriserna i genomsnitt oförändrade.

Inflationstakten för EMU-länderna i genomsnitt, mätt med det harmoniserade konsumentprisindexet (HIKP), var i november 2004 preliminärt 2,2 procent. Mätt med HIKP var Finlands ökningstakt på årsnivå 0,2 procent samma period. I Sverige var motsvarande inflationstakt 1,1 procent. Av EMU-länderna hade Luxemburg och Spanien den snabbaste ökningstakten 4,0 respektive 3,5 procent.

Hur konsumentprisindex används

Ett exempel

1. Förändringen av totalindex från maj 2003 till januari 2004:

$$\frac{104,8 - 104,9}{104,9} \times 100 = -0,1 \%$$

2. 500 mk i 1988 års penningvärde omräknat till motsvarande värde i euro 2003:

Konsumentprisindex (1985=100) 1988: 111,8; 2003: 159,1

$$\frac{159,1}{111,8} \times 500 = 711,54 / 5,94573 = 119,7 \text{ euro}$$

Procentuella förändringar månadsvis och i tolv månadersperioder Huvudgrupper

Huvudgrupper	Sep- Okt	För Åland			För Finland	
		Okt- Nov	Nov- Dec	2003:12- 2004:12	Nov- Dec	2003:12- 2004:12
01 Livsmedel och alkoholfria drycker	-0,8	-0,7	-0,7	-1,4	0,8	0,3
02 Alkoholhaltiga drycker och tobak	-0,1	-0,2	0,2	-12,7	0,1	-13,2
03 Kläder och skodon	-1,3	0,5	1,0	0,4	-0,8	-0,5
04 Bostäder, vatten, elektricitet, gas o andra bränslen	0,9	-0,7	-0,5	2,8	-0,3	2,5
05 Inventarier, hushållsutrustning o rutinunderhåll	-0,8	1,0	0,2	0,5	0,0	1,0
06 Hälsovård	0,8	-0,1	0,0	3,8	0,3	2,7
07 Transport	0,0	-1,7	0,1	1,1	-0,4	3,3
08 Kommunikationer	-0,2	-2,3	-0,7	-9,8	-0,6	-9,6
09 Rekreation och kultur	-0,2	-0,4	0,4	2,3	0,3	1,0
10 Utbildning	0,0	0,0	0,0	6,9	0,0	4,6
11 Restauranger och hotell	-0,5	-0,1	0,2	0,4	0,2	0,4
12 Diverse varor och tjänster	-0,1	0,4	0,0	1,6	0,0	2,2
Totalindex	-0,1	-0,5	-0,1	0,0	0,0	0,4

Konsumentprisindex för Åland

H u v u d g r u p p e r

2000=100

Vikt	Total-index	Livs-medel och alkoholfria drycker	Alkoholhaltiga drycker och tobak	Kläder och skodon	Bostäder, vatten, elektricitet, gas o andra bränslen	Inventarier, hush. utrustn. o rutinunderhåll av bostaden	Hälsövård	Transport	Kommunikationer	Rekreation och kultur	Utbildning	Restauranger och hotell	Diverse varor och tjänster
0/00	1 000,0	145,3	64,7	51,0	166,9	54,1	44,5	160,2	36,0	129,0	5,4	77,7	65,4
2000	100,0	100,0	100,0	100,0	100,0	100,0	100,0	100,0	100,0	100,0	100,0	100,0	100,0
2001	102,0	103,8	101,9	101,3	103,0	101,0	101,3	99,1	99,5	102,4	103,4	104,5	102,4
2002	104,2	108,8	104,0	98,3	103,0	103,6	105,5	100,3	102,7	105,4	106,4	108,8	104,4
2003	104,9	108,6	105,1	93,4	106,3	104,7	108,5	99,1	98,4	105,9	112,9	112,4	105,6
2004	105,1	108,7	94,2	94,6	109,3	104,4	112,4	98,2	89,7	108,6	121,0	114,2	106,6
2002													
Jan	103,4	111,3	103,6	102,6	101,5	101,6	104,0	97,9	103,1	102,8	105,1	106,1	103,2
Feb	103,3	109,9	103,7	98,2	101,5	102,1	104,0	99,4	103,1	103,4	105,1	106,0	103,4
Mar	103,9	111,2	103,7	98,3	101,8	102,4	104,0	99,4	103,3	104,9	105,1	106,8	103,9
Apr	104,2	109,6	104,1	98,6	102,0	103,5	105,0	101,2	103,4	105,8	105,1	106,9	104,3
Maj	104,4	109,0	104,1	99,0	103,4	103,3	104,9	100,6	103,4	105,5	105,1	108,1	105,1
Jun	104,2	108,7	104,1	98,9	103,4	103,1	104,6	99,9	102,9	105,5	105,1	108,7	105,7
Jul	104,0	106,5	104,1	94,8	103,4	103,5	105,4	100,4	103,9	105,7	105,1	109,9	104,9
Aug	104,5	107,0	104,1	97,8	103,9	104,6	106,8	100,7	103,8	106,3	105,1	110,3	104,5
Sep	105,0	109,0	104,2	98,4	104,1	104,9	106,7	101,3	103,0	106,1	105,1	110,3	104,3
Okt	104,9	108,1	104,2	97,4	104,2	104,5	107,4	101,3	102,9	106,7	110,3	110,6	104,3
Nov	104,3	107,1	104,2	98,0	103,2	104,8	107,3	100,5	99,9	105,5	110,3	110,7	104,8
Dec	104,6	108,6	104,1	97,5	103,5	104,5	106,1	100,7	99,8	106,1	110,3	110,9	104,8
2003													
Jan	104,8	109,7	104,9	87,0	105,4	105,3	106,5	100,7	101,1	106,3	110,3	110,9	106,0
Feb	105,1	110,4	105,2	88,5	105,9	104,8	107,3	101,9	100,0	105,1	110,3	111,3	106,0
Mar	105,3	110,2	105,1	93,9	106,2	104,6	107,2	101,7	99,7	105,1	110,3	110,9	106,1
Apr	104,9	109,0	105,1	94,9	104,2	104,8	108,2	101,2	98,9	106,1	110,3	110,5	106,0
Maj	104,9	108,5	105,5	96,1	103,8	104,3	108,3	100,0	99,4	106,9	110,3	112,0	106,1
Jun	104,8	107,6	105,2	93,1	107,1	103,8	108,2	98,5	97,7	106,6	110,3	112,7	105,8
Jul	104,4	107,5	105,1	89,3	106,7	104,5	109,1	97,5	98,1	106,3	110,3	113,0	105,4
Aug	105,0	107,8	105,2	93,4	107,6	104,8	109,1	98,5	98,0	106,6	110,3	113,3	105,2
Sep	104,7	108,3	105,2	95,5	107,1	105,5	108,8	98,1	97,8	103,4	118,0	113,7	104,8
Okt	105,1	107,6	105,0	96,6	107,3	104,7	109,4	97,7	97,9	106,6	118,0	113,9	105,4
Nov	104,8	107,8	105,3	96,4	107,2	104,9	109,4	96,9	97,1	105,5	118,0	113,6	105,4
Dec	104,8	108,5	105,0	96,5	106,8	104,6	109,9	96,7	94,9	106,4	118,0	113,7	105,5
2004													
Jan	104,8	109,5	105,6	91,3	107,4	104,1	110,6	96,7	92,3	106,2	118,0	114,5	105,7
Feb	105,2	109,0	105,2	94,8	107,8	104,2	110,8	96,6	93,1	107,9	118,0	114,4	106,5
Mar	104,7	109,2	92,5	95,5	108,3	104,2	110,8	97,0	95,3	108,3	118,0	113,2	106,4
Apr	104,6	109,5	92,3	95,6	108,6	103,7	111,9	96,8	91,0	108,4	118,6	113,3	106,6
Maj	105,0	108,9	92,3	95,8	109,0	104,7	111,9	98,7	89,1	109,1	118,6	114,0	106,4
Jun	105,0	108,1	92,1	93,5	109,1	104,3	112,0	99,7	89,6	109,1	118,6	114,1	106,3
Jul	105,2	109,5	91,9	90,0	109,5	104,2	113,0	99,5	89,0	109,3	118,6	115,3	106,3
Aug	105,4	108,3	91,8	93,9	110,2	104,8	112,9	99,8	88,7	109,2	118,6	115,2	106,6
Sep	105,6	109,5	91,8	96,7	110,2	104,7	113,2	99,3	88,4	109,1	126,2	114,7	106,9
Okt	105,5	108,6	91,7	95,4	111,2	103,9	114,1	99,3	88,2	108,9	126,2	114,1	106,8
Nov	104,9	107,8	91,6	95,9	110,4	105,0	114,0	97,6	86,2	108,4	126,2	113,9	107,2
Dec	104,8	107,0	91,7	96,9	109,8	105,1	114,1	97,7	85,6	108,8	126,2	114,2	107,2

Konsumentprisindex för Åland månadsvis
Totalindex
1985=100

År	Jan	Feb	Mar	Apr	Maj	Jun	Jul	Aug	Sep	Okt	Nov	Dec	Års-medelt
1985	98,5	98,5	99,5	99,9	100,2	100,2	100,4	100,3	100,7	100,5	100,8	100,7	100,0
1986	101,3	101,5	101,4	101,7	101,7	102,3	102,2	102,6	102,9	103,0	102,8	103,0	102,2
1987	104,2	104,7	105,0	106,1	105,8	106,2	106,6	106,5	107,0	107,1	107,0	107,3	106,1
1988	108,8	109,0	109,8	110,6	111,7	112,4	112,4	112,4	113,5	113,5	113,5	114,7	111,8
1989	115,1	115,9	117,3	118,4	119,1	120,7	120,9	121,0	122,6	122,6	122,6	123,8	120,0
1990	125,1	125,5	125,5	126,2	127,2	127,6	128,1	128,7	129,2	129,5	129,1	129,2	127,6
1991	130,9	131,7	131,4	132,0	133,0	132,3	132,8	132,8	132,8	133,1	132,5	133,2	132,4
1992	133,8	134,1	134,7	135,4	135,7	136,3	136,4	136,2	136,7	137,5	137,7	136,8	135,9
1993	138,0	138,8	139,0	139,4	139,4	138,9	139,0	138,8	139,0	139,5	139,0	138,6	139,0
1994	138,6	138,9	139,0	139,5	139,6	140,7	140,7	140,8	140,8	141,2	140,9	140,7	140,1
1995	141,0	141,2	141,0	141,0	141,3	141,4	141,5	140,9	141,2	140,9	140,8	140,7	141,0
1996	140,4	141,0	141,2	141,2	141,2	140,7	141,3	141,0	141,2	141,3	141,0	140,8	141,0
1997	141,8	141,9	141,8	142,4	142,9	142,8	143,3	143,8	144,2	144,7	144,5	144,5	143,3
1998	145,2	144,9	145,9	145,7	145,9	146,6	146,7	146,6	146,2	146,2	145,9	145,6	145,9
1999	146,0	145,6	145,9	146,6	147,4	147,3	147,6	147,2	147,6	148,0	148,1	148,9	147,2
2000	149,1	149,4	150,0	150,1	150,8	151,4	152,1	152,3	153,4	153,0	152,8	152,7	151,4
2001	153,1	153,7	153,8	154,5	155,7	155,7	155,2	155,7	155,8	155,5	155,1	155,2	154,9
2002	156,8	156,7	157,6	158,1	158,4	158,1	157,8	158,6	159,2	159,1	158,3	158,7	158,1
2003	159,0	159,5	159,8	159,2	159,1	159,0	158,4	159,3	158,9	159,4	158,9	159,0	159,1
2004	159,0	159,7	158,8	158,7	159,3	159,2	159,5	159,8	160,2	160,0	159,1	159,0	159,4

1995=100

År	Jan	Feb	Mar	Apr	Maj	Jun	Jul	Aug	Sep	Okt	Nov	Dec	Års-medelt
1995	100,0	99,9	99,8	99,8	100,0	100,2	100,4	100,0	99,9	99,9	99,9	99,6	100,0
1996	99,5	100,0	100,3	100,1	100,1	99,8	100,2	100,0	99,9	99,8	99,9	99,7	100,0
1997	100,2	100,3	100,1	100,5	101,0	100,9	101,3	101,6	101,9	102,1	101,9	101,9	101,1
1998	102,4	102,2	102,9	102,8	102,9	103,4	103,5	103,4	103,1	103,1	102,9	102,7	102,9
1999	103,0	102,7	102,9	103,4	104,0	103,9	104,1	103,8	104,1	104,4	104,5	105,0	103,8
2000	105,2	105,4	105,8	105,9	106,4	106,8	107,3	107,4	108,2	107,9	107,8	107,7	106,8
2001	108,0	108,5	108,5	109,0	109,8	109,8	109,5	109,8	109,9	109,7	109,4	109,5	109,3
2002	110,6	110,5	111,1	111,6	111,7	111,5	111,3	111,9	112,3	112,3	111,6	111,9	111,5
2003	112,2	112,5	112,7	112,3	112,2	112,1	111,7	112,4	112,1	112,5	112,1	112,2	112,2
2004	112,2	112,6	112,0	112,0	112,4	112,3	112,5	112,8	113,0	112,9	112,2	112,2	112,4

Förändringar i konsumentprisindex under tolv månaders perioder

År													Års-
	Jan	Feb	Mar	Apr	Maj	Jun	Jul	Aug	Sep	Okt	Nov	Dec	medelt
1986	2,8	3,0	1,9	1,8	1,5	2,1	1,8	2,3	2,2	2,5	2,0	2,3	2,2
1987	2,9	3,2	3,6	4,3	4,0	3,8	4,3	3,8	4,0	4,0	4,1	4,2	3,8
1988	4,4	4,1	4,6	4,2	5,6	5,8	5,4	5,5	6,1	6,0	6,1	6,9	5,4
1989	5,8	6,3	6,8	7,1	6,6	7,4	7,6	7,7	8,0	8,0	8,0	7,9	7,3
1990	8,7	8,3	7,0	6,6	6,8	5,7	6,0	6,4	5,4	5,6	5,3	4,4	6,3
1991	4,6	4,9	4,7	4,6	4,6	3,7	3,7	3,2	2,8	2,8	2,6	3,1	3,8
1992	2,2	1,8	2,5	2,6	2,0	3,0	2,7	2,6	2,9	3,3	3,9	2,7	2,7
1993	3,1	3,5	3,2	3,0	2,7	1,9	1,9	1,9	1,7	1,5	0,9	1,3	2,2
1994	0,4	0,1	0,0	0,1	0,1	1,3	1,2	1,4	1,3	1,2	1,4	1,5	0,8
1995	1,7	1,7	1,4	1,1	1,2	0,5	0,6	0,1	0,3	-0,2	-0,1	0,0	0,7
1996	-0,4	-0,1	0,1	0,1	-0,1	-0,5	-0,1	0,1	0,0	0,3	0,1	0,1	0,0
1997	1,0	0,7	0,4	0,9	1,2	1,5	1,4	2,0	2,1	2,4	2,5	2,6	1,6
1998	2,4	2,1	2,9	2,3	2,1	2,6	2,4	1,9	1,4	1,0	1,0	0,8	1,9
1999	0,6	0,5	0,0	0,6	1,1	0,5	0,6	0,4	1,0	1,3	1,6	2,2	0,9
2000	2,1	2,6	2,8	2,4	2,3	2,8	3,1	3,5	3,9	3,4	3,2	2,6	2,9
2001	2,6	2,9	2,6	2,9	3,2	2,8	2,0	2,3	1,6	1,6	1,5	1,6	2,3
2002	2,4	1,9	2,3	2,2	1,8	1,8	2,1	2,1	2,3	2,5	2,1	2,2	2,1
2003	1,4	1,8	1,4	0,6	0,5	0,6	0,4	0,5	-0,2	0,2	0,4	0,2	0,6
2004	0,0	0,1	-0,6	-0,3	0,1	0,2	0,7	0,3	0,8	0,4	0,1	0,0	0,2

Harmoniserat konsumentprisindex Procentuell förändring under tolv månaders perioder

	2002- 2003	2003:7- 2004:7	2003:8- 2004:8	2003:9- 2004:9	2003:10- 2004:10	2003:11- 2004:11
Finland	1,3	0,2	0,3	0,2	0,6	0,2
Belgien	1,5	2,1	2,0	1,8	2,7	2,3
Frankrike	2,2	2,6	2,5	2,2	2,3	2,2 *
Grekland	3,4	3,1	2,8	2,9	3,3	3,2
Irland	4,0	2,5	2,5	2,4	2,5	2,8
Italien	2,8	2,2	2,4	2,1	2,1	2,0
Luxemburg	2,5	3,8	3,6	3,1	4,1	4,0
Nederländerna	2,2	1,2	1,2	1,1	1,5	1,5 *
Portugal	3,3	2,9	2,4	2,1	2,4	2,6
Spanien	3,1	3,3	3,3	3,2	3,6	3,5
Tyskland	1,0	2,0	2,1	1,9	2,2	2,0
Österrike	1,3	2,1	2,2	1,8	2,4 #	2,4 *
EMU	2,1	2,3	2,3	2,1	2,4	2,2 *
Sverige	2,3	1,2	1,2	1,2	1,4	1,1
Danmark	2,0	1,1	0,9	0,9	1,6	1,0
Storbritannien	1,4	1,4	1,3	1,1	1,2	1,5
Estland	1,4	4,0	3,9	3,8	4,0	4,4
EU-15/EU-25	2,0	2,2	2,1	2,0	2,2	2,1 *

* Preliminär uppgift # Reviderad uppgift

Årsöversikt 2004

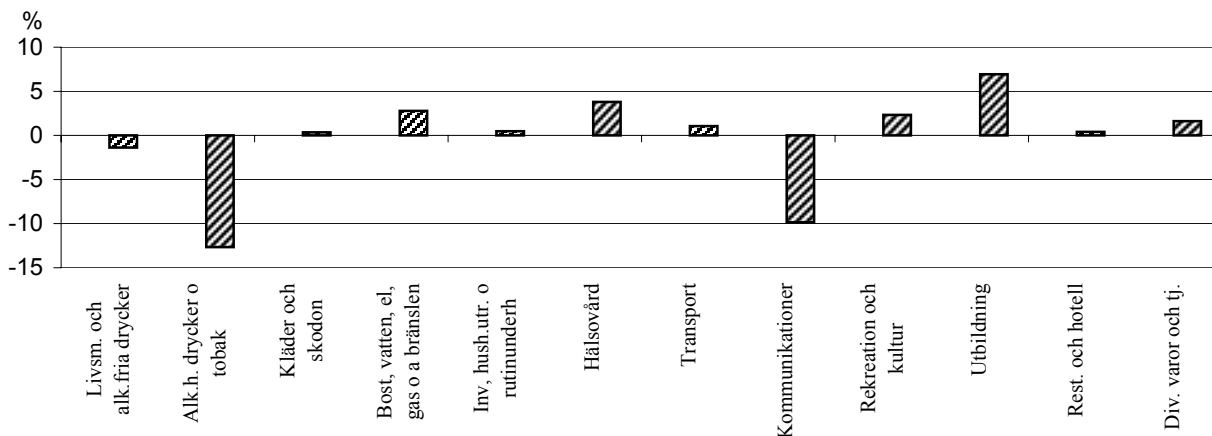
Konsumentprisindexet steg i genomsnitt under året med 0,2 procent. Huvudgrupperna bostäder, vatten och elektricitet samt rekreation och kultur inverkade mest på uppgången, medan huvudgrupperna alkoholhaltiga drycker och tobak samt kommunikationer dämpade inflationen.

I det övre diagrammet framgår förändringen i konsumentprisindexet för huvudgrupperna från december 2003 till december 2004. Under denna period var priserna oförändrade totalt sett.

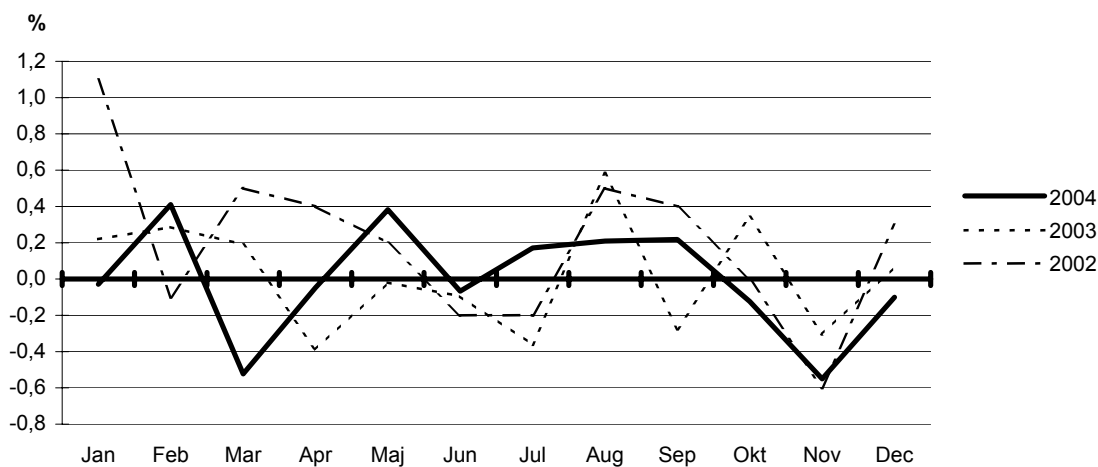
Med hjälp av det nedre diagrammet kan man jämföra den månadsvisa förändringen av totalindexet 2004 med utvecklingen under åren 2003 och 2002.

I tabellen på nästa sida framgår den månatliga förändringen för varje huvudgrupp 2004 samt för totalindex åren 1997-2004.

Procentuella förändringar för huvudgrupperna under tolv månader, dec 2003 till dec 2004



Procentuella förändringar av totalindex månadsvis 2002-2004



PROCENTUELL FÖRÄNDRING MÅNADSVIS FÖR HUVUDGRUPPERNA 2004

Huvudgrupp	Dec- Jan	Jan- Feb	Feb- Mar	Mar- Apr	Apr- Maj	Maj- Jun	Jun- Jul	Jul- Aug	Aug- Sep	Sep- Okt	Okt- Nov	Nov- Dec	
Livsmedel och alkoholfria drycker	0,9	-0,5	0,2	0,3	-0,6	-0,7	1,3	-1,1	1,1	-0,8	-0,7	-0,7	
Alkoholhaltiga drycker och tobak	0,6	-0,4	-12,1	-0,2	0,0	-0,2	-0,2	-0,1	-0,1	-0,1	-0,2	0,2	
Kläder och skodon	-5,5	3,9	0,7	0,1	0,2	-2,4	-3,7	4,3	3,0	-1,3	0,5	1,0	
Boende, värme och el	0,5	0,3	0,5	0,3	0,3	0,1	0,4	0,7	0,0	0,9	-0,7	-0,5	
Inventarier, hushållsutrustning, hushållstjänster	-0,5	0,1	0,0	-0,5	1,1	-0,5	-0,1	0,6	-0,1	-0,8	1,0	0,2	
Hälsa- och sjukvård	0,6	0,2	0,0	1,0	0,0	0,1	0,9	-0,1	0,3	0,8	-0,1	0,0	
Transport	0,0	-0,1	0,4	-0,2	2,0	1,0	-0,2	0,3	-0,6	0,0	-1,7	0,1	
Post- och telekommunikationer	-2,8	0,9	2,4	-4,6	-2,0	0,6	-0,7	-0,3	-0,3	-0,2	-2,3	-0,7	
Rekreation och kultur	-0,2	1,6	0,4	0,1	0,6	0,1	0,1	0,0	-0,1	-0,2	-0,4	0,4	
Utbildning	0,0	0,0	0,0	0,5	0,0	0,0	0,0	0,0	6,4	0,0	0,0	0,0	
Hotell, kaféer och restauranger	0,6	-0,1	-1,0	0,0	0,6	0,1	1,0	0,0	-0,5	-0,5	-0,1	0,2	
Övriga varor och tjänster	0,2	0,7	-0,1	0,1	-0,1	-0,1	0,0	0,3	0,2	-0,1	0,4	0,0	
Totalindex													
	2004	0,0	0,4	-0,5	0,0	0,4	-0,1	0,2	0,2	0,2	-0,1	-0,5	-0,1
	2003	0,2	0,3	0,2	-0,4	0,0	-0,1	-0,4	0,6	-0,3	0,3	-0,3	0,1
	2002	1,1	-0,1	0,5	0,4	0,2	-0,2	-0,2	0,5	0,4	0,0	-0,6	0,3
	2001	0,3	0,4	0,0	0,5	0,8	0,0	-0,3	0,3	0,1	-0,2	-0,2	0,0
	2000	0,2	0,2	0,4	0,1	0,5	0,4	0,5	0,1	0,7	-0,3	-0,1	-0,1
	1999	0,3	-0,3	0,2	0,5	0,6	-0,1	0,2	-0,3	0,3	0,3	0,1	0,5
	1998	0,5	-0,2	0,7	-0,1	0,1	0,5	0,1	-0,1	-0,3	0,0	-0,2	-0,2
	1997	0,5	0,1	-0,2	0,4	0,5	-0,1	0,4	0,3	0,3	0,2	-0,2	0,0