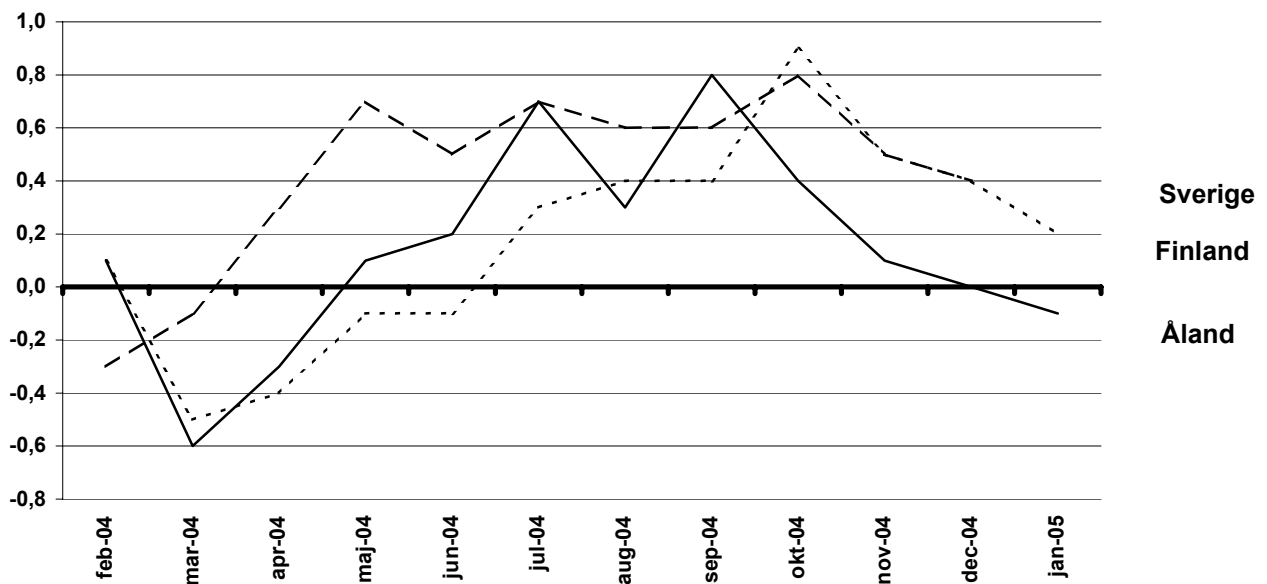


## Konsumentprisindex

Januari 2005

Förändringar i konsumentprisindex under tolv månaders perioder



## FORTSATT NEGATIV INFLATION

Under de senaste tolv månaderna, från januari 2004 till januari 2005, minskade de åländska konsumentpriserna med 0,1 procent totalt sett. De flesta huvudgrupperna ökade inflationstakten medan huvudgrupperna alkoholhaltiga drycker och tobak, kommunikationer samt livsmedel dämpade den. I december 2004 var inflationstakten 0,0 procent, m a o priserna var oförändrade. Från december 2004 till januari 2005 sjönk priserna också med 0,1 procent.

Den finländska inflationstakten var 0,2 procent i januari. Höjda priser för bl.a. utbildning, hälsovård och boende ökade inflationstakten medan reaförsäljning av kläder samt billigare alkohol och bensin dämpade den. Från december 2004 till januari 2005 sjönk konsumentpriserna med 0,5 procent.

Sverige publicerar sitt konsumentprisindex för januari den 17 februari.

Inflationstakten för EMU-länderna i genomsnitt, mätt med det harmoniserade konsumentprisindexet (HIKP), var i december 2004 preliminärt 2,4 procent. Mätt med HIKP var ökningstakten i Finland 0,1 procent och i Sverige 0,9 procent under samma period.

---

### Hur konsumentprisindex används

*Ett exempel*

1. Förändringen av totalindex från maj 2004 till januari 2005:

$$\frac{104,7 - 105,0}{105,0} \times 100 = -0,3 \%$$

2. 500 mk i 1988 års penningvärde omräknat till motsvarande värde i euro 2004:

Konsumentprisindex (1985=100) 1988: 111,8; 2004: 159,4

$$\frac{159,4}{111,8} \times 500 = 712,88 / 5,94573 = 119,9$$

---

## PROCENTUELLA FÖRÄNDRINGAR, MÅNADSVIS OCH I TOLVMÅNADERSPERIODER HUVUDGRUPPER

---

Huvudgrupper	För Åland				För Finland	
	Okt- Nov	Nov- Dec	Dec-2004:1- Jan 2005:1	Dec-2004:1- Jan 2005:1	Dec-2004:1- Jan 2005:1	Dec-2004:1- Jan 2005:1
01 Livsmedel och alkoholfria drycker	-0,7	-0,7	0,7	-1,6	1,0	0,1
02 Alkoholhaltiga drycker och tobak	-0,2	0,2	0,8	-12,5	0,8	-13,0
03 Kläder och skodon	0,5	1,0	-4,5	1,4	-10,6	-1,3
04 Bostäder, vatten, elektricitet, gas o andra bränslen	-0,7	-0,5	1,1	3,4	0,4	2,7
05 Inventarier, hushållsutrustning o rutinunderhåll	1,0	0,2	0,3	1,3	-0,5	0,7
06 Hälsovård	-0,1	0,0	-0,5	2,7	-1,6	2,8
07 Transport	-1,7	0,1	-1,1	0,0	-1,1	1,7
08 Kommunikationer	-2,3	-0,7	-0,4	-7,6	-0,5	-7,7
09 Rekreation och kultur	-0,4	0,4	-0,6	1,8	-0,4	0,9
10 Utbildning	0,0	0,0	0,0	6,9	0,0	4,6
11 Restauranger och hotell	-0,1	0,2	0,5	0,3	0,7	0,5
12 Diverse varor och tjänster	0,4	0,0	0,1	1,5	0,4	1,7
<b>Totalindex</b>	<b>-0,5</b>	<b>-0,1</b>	<b>-0,1</b>	<b>-0,1</b>	<b>-0,5</b>	<b>0,2</b>

---

# KONSUMENTPRISINDEX FÖR ÅLAND

## HUVUDGRUPPER

2000=100

Vikt	Total- index	Livs- medel och alkohol- fria drycker	Alkohol- haltiga drycker och tobak	Kläder och skodon	Bostäder, vatten, elektricitet, gas o andra bränslen	Inven- tarier, hush.ut- rustn. o underhåll av bostaden	Hälsöv ård	Trans- port	Kommuni- kationer	Rekrea- tion och kultur	Utbild- ning	Restaur- anger och hotell	Diverse varor och tjänster
0/00	1 000,0	145,3	64,7	51,0	166,9	54,1	44,5	160,2	36,0	129,0	5,4	77,7	65,4
2000	<b>100,0</b>	100,0	100,0	100,0	100,0	100,0	100,0	100,0	100,0	100,0	100,0	100,0	100,0
2001	<b>102,0</b>	103,8	101,9	101,3	103,0	101,0	101,3	99,1	99,5	102,4	103,4	104,5	102,4
2002	<b>104,2</b>	108,8	104,0	98,3	103,0	103,6	105,5	100,3	102,7	105,4	106,4	108,8	104,4
2003	<b>104,9</b>	108,6	105,1	93,4	106,3	104,7	108,5	99,1	98,4	105,9	112,9	112,4	105,6
2004	<b>105,1</b>	108,7	94,2	94,6	109,3	104,4	112,4	98,2	89,7	108,6	121,0	114,2	106,6
<b>2003</b>													
Jan	<b>104,8</b>	109,7	104,9	87,0	105,4	105,3	106,5	100,7	101,1	106,3	110,3	110,9	106,0
Feb	<b>105,1</b>	110,4	105,2	88,5	105,9	104,8	107,3	101,9	100,0	105,1	110,3	111,3	106,0
Mar	<b>105,3</b>	110,2	105,1	93,9	106,2	104,6	107,2	101,7	99,7	105,1	110,3	110,9	106,1
Apr	<b>104,9</b>	109,0	105,1	94,9	104,2	104,8	108,2	101,2	98,9	106,1	110,3	110,5	106,0
Maj	<b>104,9</b>	108,5	105,5	96,1	103,8	104,3	108,3	100,0	99,4	106,9	110,3	112,0	106,1
Jun	<b>104,8</b>	107,6	105,2	93,1	107,1	103,8	108,2	98,5	97,7	106,6	110,3	112,7	105,8
Jul	<b>104,4</b>	107,5	105,1	89,3	106,7	104,5	109,1	97,5	98,1	106,3	110,3	113,0	105,4
Aug	<b>105,0</b>	107,8	105,2	93,4	107,6	104,8	109,1	98,5	98,0	106,6	110,3	113,3	105,2
Sep	<b>104,7</b>	108,3	105,2	95,5	107,1	105,5	108,8	98,1	97,8	103,4	118,0	113,7	104,8
Okt	<b>105,1</b>	107,6	105,0	96,6	107,3	104,7	109,4	97,7	97,9	106,6	118,0	113,9	105,4
Nov	<b>104,8</b>	107,8	105,3	96,4	107,2	104,9	109,4	96,9	97,1	105,5	118,0	113,6	105,4
Dec	<b>104,8</b>	108,5	105,0	96,5	106,8	104,6	109,9	96,7	94,9	106,4	118,0	113,7	105,5
<b>2004</b>													
Jan	<b>104,8</b>	109,5	105,6	91,3	107,4	104,1	110,6	96,7	92,3	106,2	118,0	114,5	105,7
Feb	<b>105,2</b>	109,0	105,2	94,8	107,8	104,2	110,8	96,6	93,1	107,9	118,0	114,4	106,5
Mar	<b>104,7</b>	109,2	92,5	95,5	108,3	104,2	110,8	97,0	95,3	108,3	118,0	113,2	106,4
Apr	<b>104,6</b>	109,5	92,3	95,6	108,6	103,7	111,9	96,8	91,0	108,4	118,6	113,3	106,6
Maj	<b>105,0</b>	108,9	92,3	95,8	109,0	104,7	111,9	98,7	89,1	109,1	118,6	114,0	106,4
Jun	<b>105,0</b>	108,1	92,1	93,5	109,1	104,3	112,0	99,7	89,6	109,1	118,6	114,1	106,3
Jul	<b>105,2</b>	109,5	91,9	90,0	109,5	104,2	113,0	99,5	89,0	109,3	118,6	115,3	106,3
Aug	<b>105,4</b>	108,3	91,8	93,9	110,2	104,8	112,9	99,8	88,7	109,2	118,6	115,2	106,6
Sep	<b>105,6</b>	109,5	91,8	96,7	110,2	104,7	113,2	99,3	88,4	109,1	126,2	114,7	106,9
Okt	<b>105,5</b>	108,6	91,7	95,4	111,2	103,9	114,1	99,3	88,2	108,9	126,2	114,1	106,8
Nov	<b>104,9</b>	107,8	91,6	95,9	110,4	105,0	114,0	97,6	86,2	108,4	126,2	113,9	107,2
Dec	<b>104,8</b>	107,0	91,7	96,9	109,8	105,1	114,1	97,7	85,6	108,8	126,2	114,2	107,2
<b>2005</b>													
Jan	<b>104,7</b>	107,7	92,4	92,6	111,0	105,4	113,5	96,7	85,2	108,1	126,2	114,8	107,3



## FÖRÄNDRINGAR I KONSUMENTPRISINDEX UNDER TOLVMÅNADERSPERIODER

År													Års-
	Jan	Feb	Mar	Apr	Maj	Jun	Jul	Aug	Sep	Okt	Nov	Dec	medelt
1986	2,8	3,0	1,9	1,8	1,5	2,1	1,8	2,3	2,2	2,5	2,0	2,3	2,2
1987	2,9	3,2	3,6	4,3	4,0	3,8	4,3	3,8	4,0	4,0	4,1	4,2	3,8
1988	4,4	4,1	4,6	4,2	5,6	5,8	5,4	5,5	6,1	6,0	6,1	6,9	5,4
1989	5,8	6,3	6,8	7,1	6,6	7,4	7,6	7,7	8,0	8,0	8,0	7,9	7,3
1990	8,7	8,3	7,0	6,6	6,8	5,7	6,0	6,4	5,4	5,6	5,3	4,4	6,3
1991	4,6	4,9	4,7	4,6	4,6	3,7	3,7	3,2	2,8	2,8	2,6	3,1	3,8
1992	2,2	1,8	2,5	2,6	2,0	3,0	2,7	2,6	2,9	3,3	3,9	2,7	2,7
1993	3,1	3,5	3,2	3,0	2,7	1,9	1,9	1,9	1,7	1,5	0,9	1,3	2,2
1994	0,4	0,1	0,0	0,1	0,1	1,3	1,2	1,4	1,3	1,2	1,4	1,5	0,8
1995	1,7	1,7	1,4	1,1	1,2	0,5	0,6	0,1	0,3	-0,2	-0,1	0,0	0,7
1996	-0,4	-0,1	0,1	0,1	-0,1	-0,5	-0,1	0,1	0,0	0,3	0,1	0,1	0,0
1997	1,0	0,7	0,4	0,9	1,2	1,5	1,4	2,0	2,1	2,4	2,5	2,6	1,6
1998	2,4	2,1	2,9	2,3	2,1	2,6	2,4	1,9	1,4	1,0	1,0	0,8	1,9
1999	0,6	0,5	0,0	0,6	1,1	0,5	0,6	0,4	1,0	1,3	1,6	2,2	0,9
2000	2,1	2,6	2,8	2,4	2,3	2,8	3,1	3,5	3,9	3,4	3,2	2,6	2,9
2001	2,6	2,9	2,6	2,9	3,2	2,8	2,0	2,3	1,6	1,6	1,5	1,6	2,3
2002	2,4	1,9	2,3	2,2	1,8	1,8	2,1	2,1	2,3	2,5	2,1	2,2	2,1
2003	1,4	1,8	1,4	0,6	0,5	0,6	0,4	0,5	-0,2	0,2	0,4	0,2	0,6
2004	0,0	0,1	-0,6	-0,3	0,1	0,2	0,7	0,3	0,8	0,4	0,1	0,0	0,2
2005	-0,1												

## HARMONISERAT KONSUMENTPRISINDEX PROCENTUELL FÖRÄNDRING UNDER TOLVMÅNADERSPERIODER

	2002- 2003	2003:8- 2004:8	2003:9- 2004:9	2003:10- 2004:10	2003:11- 2004:11	2003:12- 2004:12
Finland	1,3	0,3	0,2	0,6	0,2	0,1
Belgien	1,5	2,0	1,8	2,7	2,3	1,9
Frankrike	2,2	2,5	2,2	2,3	2,2	2,2 *
Grekland	3,4	2,8	2,9	3,3	3,2	3,1
Irland	4,0	2,5	2,4	2,5	2,8	2,4
Italien	2,8	2,4	2,1	2,1	2,0	2,4
Luxemburg	2,5	3,6	3,1	4,1	4,0	3,5
Nederländerna	2,2	1,2	1,1	1,5	1,5	1,2 *
Portugal	3,3	2,4	2,1	2,4	2,6	2,6
Spanien	3,1	3,3	3,2	3,6	3,5	3,3
Tyskland	1,0	2,1	1,9	2,2	2,0	2,2
Österrike	1,3	2,2	1,8	2,4	2,4	2,5
<b>EMU</b>	<b>2,1</b>	<b>2,3</b>	<b>2,1</b>	<b>2,4</b>	<b>2,2</b>	<b>2,4 *</b>
Sverige	2,3	1,2	1,2	1,4	1,1	0,9
Danmark	2,0	0,9	0,9	1,6	1,0	1,0
Storbritannien	1,4	1,3	1,1	1,2	1,5	1,6
Estland	1,4	3,9	3,8	4,0	4,4	4,8
EU-15/EU-25	2,0	2,1	2,0	2,2	2,1	2,2 *

\* Preliminär uppgift