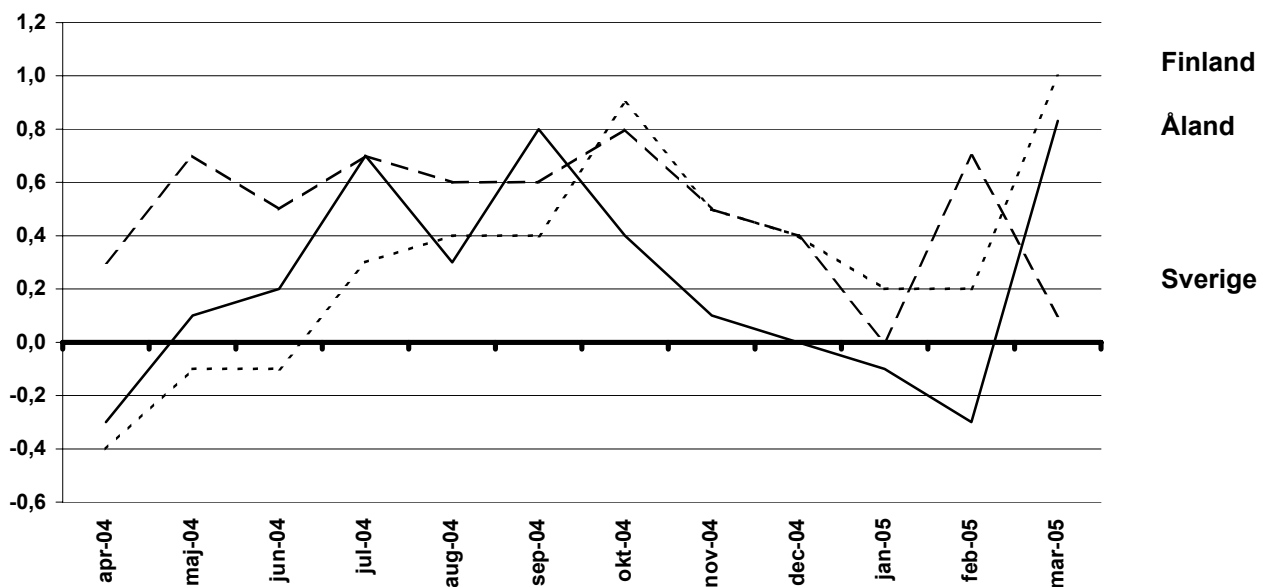


## Konsumentprisindex

Mars 2005

Förändringar i konsumentprisindex under tolv månaders perioder



## Inflationen normaliseras

Under de senaste tolv månaderna, från mars 2003 till mars 2004, steg det åländska konsumentprisindexet med 0,8 procent. I februari sjönk priserna med 0,3 procent på årsbasis. Ökningen var väntad, då sänkningen av alkoholskatterna ifjol inte mera påverkar inflationen efter ett helt år med lägre alkoholskatter. Prisökningen av drivmedel inom huvudgruppen bostäder, vatten osv. stod för merparten av den allmänna prisökningen (0,6 procent). Lägre priser för telefonutrustning inom huvudgruppen kommunikationer dämpade för sin del inflationen mest (-0,5 procent).

Från februari till mars 2004 steg priserna med 0,6 procent. På månadsbasis var inflationen högst för kläder och skodon.

Den finländska ökningstakten var 1,0 procent i mars. Konsumentpriserna steg mest på grund av prishöjningar för drivmedel och hyror.

De svenska konsumentpriserna steg i genomsnitt med 0,1 procent från mars 2004 till mars 2005. I februari var inflationstakten 0,7 procent. Högre priser inom transport bidrog mest till de högre priserna. Från februari till mars 2004 steg konsumentpriserna med i genomsnitt 0,2 procent.

Inflationstakten för EMU-länderna i genomsnitt, mätt med det harmoniserade konsumentprisindexet (HIKP), var i februari 2005 preliminärt 2,1 procent. Mätt med HIKP var ökningstakten 0,0 procent i Finland och 1,2 procent i Sverige. Av EMU-länderna hade Spanien den snabbaste ökningstakten, 3,3 procent, följt av Luxemburg och Grekland med 3,2 procent.

---

### Hur konsumentprisindex används

*Ett exempel*

1. Förändringen av totalindex från maj 2004 till januari 2005:

$$\frac{104,7 - 105,0}{105,0} \times 100 = -0,3 \%$$

2. 500 mk i 1988 års penningvärde omräknat till motsvarande värde i euro 2004:

Konsumentprisindex (1985=100) 1988: 111,8; 2004: 159,4

$$\frac{159,4}{111,8} \times 500 = 712,88 / 5,94573 = 119,9$$

---

## Procentuella förändringar månadsvis och i tolv månadersperioder Huvudgrupper

---

Huvudgrupper	För Åland				För Finland	
	Dec- Jan	Jan- Feb	Feb- Mar	2004:3- 2005:3	Feb- Mar	2004:3- 2005:3
01 Livsmedel och alkoholfria drycker	0,7	1,8	0,1	0,6	-0,1	1,2
02 Alkoholhaltiga drycker och tobak	0,8	0,0	-0,1	-0,1	-0,1	-0,1
03 Kläder och skodon	-4,5	-0,9	6,5	2,2	4,1	-0,5
04 Bostäder, vatten, elektricitet, gas o andra bränslen	1,1	0,3	0,8	3,6	0,4	2,8
05 Inventarier, hushållsutrustning o rutinunderhåll	0,3	0,0	0,7	1,9	0,1	0,6
06 Hälsovård	-0,5	0,3	0,3	3,1	0,8	2,8
07 Transport	-1,1	-0,7	0,5	-0,5	0,5	1,9
08 Kommunikationer	-0,4	-2,0	-1,8	-13,9	-2,1	-13,7
09 Rekreation och kultur	-0,6	-0,2	0,4	0,0	0,2	-0,2
10 Utbildning	0,0	0,0	0,0	6,9	0,0	4,6
11 Restauranger och hotell	0,5	0,3	0,7	2,4	0,5	2,0
12 Diverse varor och tjänster	0,1	0,2	-0,1	0,9	0,1	1,1
<b>Totalindex</b>	<b>-0,1</b>	<b>0,2</b>	<b>0,6</b>	<b>0,8</b>	<b>0,4</b>	<b>1,0</b>

---

**Konsumentprisindex för Åland**  
**H u v u d g r u p p e r**  
**2000=100**

Vikt	Total- index	Livs- medel och alkohol- fria drycker	Alkohol- haltiga drycker och tobak	Kläder och skodon	Bostäder, vatten, elektricitet, gas o andra bränslen	Inven- tarier, hush. utrus- tn. o rutinunder håll av bostaden	Hälsöv ård	Trans- port	Kommu- nikation er	Rekrea- tion och kultur	Utbild- ning	Restaur- anger och hotell	Diverse varor och tjänster
0/00	1.000,0	145,3	64,7	51,0	166,9	54,1	44,5	160,2	36,0	129,0	5,4	77,7	65,4
2000	<b>100,0</b>	100,0	100,0	100,0	100,0	100,0	100,0	100,0	100,0	100,0	100,0	100,0	100,0
2001	<b>102,0</b>	103,8	101,9	101,3	103,0	101,0	101,3	99,1	99,5	102,4	103,4	104,5	102,4
2002	<b>104,2</b>	108,8	104,0	98,3	103,0	103,6	105,5	100,3	102,7	105,4	106,4	108,8	104,4
2003	<b>104,9</b>	108,6	105,1	93,4	106,3	104,7	108,5	99,1	98,4	105,9	112,9	112,4	105,6
2004	<b>105,1</b>	108,7	94,2	94,6	109,3	104,4	112,4	98,2	89,7	108,6	121,0	114,2	106,6
<b>2003</b>													
Jan	<b>104,8</b>	109,7	104,9	87,0	105,4	105,3	106,5	100,7	101,1	106,3	110,3	110,9	106,0
Feb	<b>105,1</b>	110,4	105,2	88,5	105,9	104,8	107,3	101,9	100,0	105,1	110,3	111,3	106,0
Mar	<b>105,3</b>	110,2	105,1	93,9	106,2	104,6	107,2	101,7	99,7	105,1	110,3	110,9	106,1
Apr	<b>104,9</b>	109,0	105,1	94,9	104,2	104,8	108,2	101,2	98,9	106,1	110,3	110,5	106,0
Maj	<b>104,9</b>	108,5	105,5	96,1	103,8	104,3	108,3	100,0	99,4	106,9	110,3	112,0	106,1
Jun	<b>104,8</b>	107,6	105,2	93,1	107,1	103,8	108,2	98,5	97,7	106,6	110,3	112,7	105,8
Jul	<b>104,4</b>	107,5	105,1	89,3	106,7	104,5	109,1	97,5	98,1	106,3	110,3	113,0	105,4
Aug	<b>105,0</b>	107,8	105,2	93,4	107,6	104,8	109,1	98,5	98,0	106,6	110,3	113,3	105,2
Sep	<b>104,7</b>	108,3	105,2	95,5	107,1	105,5	108,8	98,1	97,8	103,4	118,0	113,7	104,8
Okt	<b>105,1</b>	107,6	105,0	96,6	107,3	104,7	109,4	97,7	97,9	106,6	118,0	113,9	105,4
Nov	<b>104,8</b>	107,8	105,3	96,4	107,2	104,9	109,4	96,9	97,1	105,5	118,0	113,6	105,4
Dec	<b>104,8</b>	108,5	105,0	96,5	106,8	104,6	109,9	96,7	94,9	106,4	118,0	113,7	105,5
<b>2004</b>													
Jan	<b>104,8</b>	109,5	105,6	91,3	107,4	104,1	110,6	96,7	92,3	106,2	118,0	114,5	105,7
Feb	<b>105,2</b>	109,0	105,2	94,8	107,8	104,2	110,8	96,6	93,1	107,9	118,0	114,4	106,5
Mar	<b>104,7</b>	109,2	92,5	95,5	108,3	104,2	110,8	97,0	95,3	108,3	118,0	113,2	106,4
Apr	<b>104,6</b>	109,5	92,3	95,6	108,6	103,7	111,9	96,8	91,0	108,4	118,6	113,3	106,6
Maj	<b>105,0</b>	108,9	92,3	95,8	109,0	104,7	111,9	98,7	89,1	109,1	118,6	114,0	106,4
Jun	<b>105,0</b>	108,1	92,1	93,5	109,1	104,3	112,0	99,7	89,6	109,1	118,6	114,1	106,3
Jul	<b>105,2</b>	109,5	91,9	90,0	109,5	104,2	113,0	99,5	89,0	109,3	118,6	115,3	106,3
Aug	<b>105,4</b>	108,3	91,8	93,9	110,2	104,8	112,9	99,8	88,7	109,2	118,6	115,2	106,6
Sep	<b>105,6</b>	109,5	91,8	96,7	110,2	104,7	113,2	99,3	88,4	109,1	126,2	114,7	106,9
Okt	<b>105,5</b>	108,6	91,7	95,4	111,2	103,9	114,1	99,3	88,2	108,9	126,2	114,1	106,8
Nov	<b>104,9</b>	107,8	91,6	95,9	110,4	105,0	114,0	97,6	86,2	108,4	126,2	113,9	107,2
Dec	<b>104,8</b>	107,0	91,7	96,9	109,8	105,1	114,1	97,7	85,6	108,8	126,2	114,2	107,2
<b>2005</b>													
Jan	<b>104,7</b>	107,7	92,4	92,6	111,0	105,4	113,5	96,7	85,2	108,1	126,2	114,8	107,3
Feb	<b>104,9</b>	109,7	92,4	91,7	111,4	105,4	113,9	96,0	83,6	107,9	126,2	115,2	107,5
Mar	<b>105,6</b>	109,9	92,4	97,7	112,2	106,2	114,2	96,5	82,0	108,4	126,2	115,9	107,4



## Förändringar i konsumentprisindex under tolv månadersperioder

År													Års-
	Jan	Feb	Mar	Apr	Maj	Jun	Jul	Aug	Sep	Okt	Nov	Dec	medelt
1986	2,8	3,0	1,9	1,8	1,5	2,1	1,8	2,3	2,2	2,5	2,0	2,3	2,2
1987	2,9	3,2	3,6	4,3	4,0	3,8	4,3	3,8	4,0	4,0	4,1	4,2	3,8
1988	4,4	4,1	4,6	4,2	5,6	5,8	5,4	5,5	6,1	6,0	6,1	6,9	5,4
1989	5,8	6,3	6,8	7,1	6,6	7,4	7,6	7,7	8,0	8,0	8,0	7,9	7,3
1990	8,7	8,3	7,0	6,6	6,8	5,7	6,0	6,4	5,4	5,6	5,3	4,4	6,3
1991	4,6	4,9	4,7	4,6	4,6	3,7	3,7	3,2	2,8	2,8	2,6	3,1	3,8
1992	2,2	1,8	2,5	2,6	2,0	3,0	2,7	2,6	2,9	3,3	3,9	2,7	2,7
1993	3,1	3,5	3,2	3,0	2,7	1,9	1,9	1,9	1,7	1,5	0,9	1,3	2,2
1994	0,4	0,1	0,0	0,1	0,1	1,3	1,2	1,4	1,3	1,2	1,4	1,5	0,8
1995	1,7	1,7	1,4	1,1	1,2	0,5	0,6	0,1	0,3	-0,2	-0,1	0,0	0,7
1996	-0,4	-0,1	0,1	0,1	-0,1	-0,5	-0,1	0,1	0,0	0,3	0,1	0,1	0,0
1997	1,0	0,7	0,4	0,9	1,2	1,5	1,4	2,0	2,1	2,4	2,5	2,6	1,6
1998	2,4	2,1	2,9	2,3	2,1	2,6	2,4	1,9	1,4	1,0	1,0	0,8	1,9
1999	0,6	0,5	0,0	0,6	1,1	0,5	0,6	0,4	1,0	1,3	1,6	2,2	0,9
2000	2,1	2,6	2,8	2,4	2,3	2,8	3,1	3,5	3,9	3,4	3,2	2,6	2,9
2001	2,6	2,9	2,6	2,9	3,2	2,8	2,0	2,3	1,6	1,6	1,5	1,6	2,3
2002	2,4	1,9	2,3	2,2	1,8	1,8	2,1	2,1	2,3	2,5	2,1	2,2	2,1
2003	1,4	1,8	1,4	0,6	0,5	0,6	0,4	0,5	-0,2	0,2	0,4	0,2	0,6
2004	0,0	0,1	-0,6	-0,3	0,1	0,2	0,7	0,3	0,8	0,4	0,1	0,0	0,2
2005	-0,1	-0,3	0,8										

## Harmoniserat konsumentprisindex Procentuell förändring under tolv månadersperioder

	2003- 2004	2003:10- 2004:10	2003:11- 2004:11	2003:12- 2004:12	2004:1- 2005:1	2004:2- 2005:2
Finland	0,1	0,6	0,2	0,1	-0,2	0,0
Belgien	1,9	2,7	2,3	1,9	2,0	2,3
Frankrike	2,3 *	2,3	2,2	2,3	1,6	1,9
Grekland	3,0	3,3	3,2	3,1	4,2	3,2
Irland	2,3	2,5	2,8	2,4	2,1	2,0
Italien	2,3	2,1	2,0	2,4	2,0	2,0
Luxemburg	3,2	4,1	4,0	3,5	2,8	3,2
Nederländerna	1,4 *	1,5	1,5	1,2	1,2 #	1,5 *
Portugal	2,5	2,4	2,6	2,6	2,0	2,1
Spanien	3,1	3,6	3,5	3,3	3,1	3,3
Tyskland	1,8	2,2	2,0	2,2	1,6	1,8
Österrike	2,0	2,4	2,4	2,5	2,4	2,3 *
<b>EMU</b>	<b>2,1 *</b>	<b>2,4</b>	<b>2,2</b>	<b>2,4</b>	<b>1,9</b>	<b>2,1 *</b>
Sverige	1,0	1,2	1,1	0,9	0,5	1,2
Danmark	0,9	0,9	1,0	1,0	0,8	1,0
Storbritannien	1,3	1,2	1,5	1,6	1,6	-
Estland	3,0	4,0	4,4	1,8	4,2	4,6
EU-15/EU-25	2,0 *	2,2	2,1	2,2	2,0	2,1 *

\* Preliminär uppgift

# Korrigerad uppgift

- ej tillgänglig