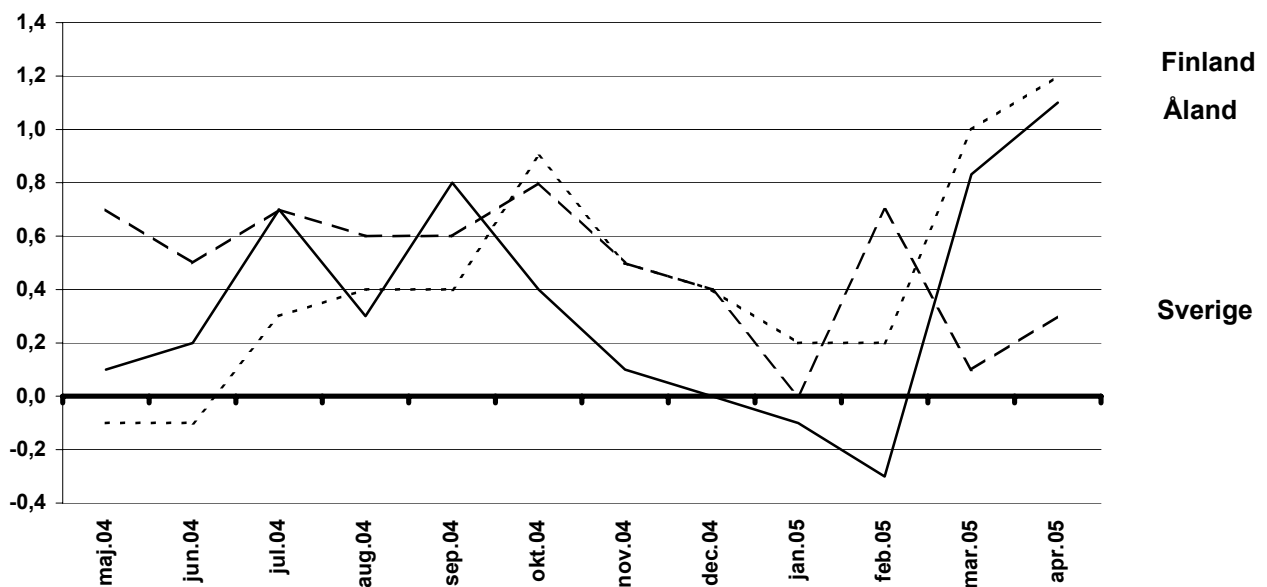


Konsumentprisindex

April 2005

Förändringar i konsumentprisindex under tolv månaders perioder



Aningen stigande inflation

Under de senaste tolv månaderna, från april 2004 till april 2005, steg det åländska konsumentprisindexet med 1,1 procent. I mars steg indexet med 0,8 procent på årsbasis. De högre priserna inom huvudgruppen bostäder, vatten, elektricitet, gas och andra bränslen bidrog till inflationen med 0,6 procentenheter. Även inom huvudgruppen transport steg priserna på årsbasis och inverkade med 0,3 procentenheter. Inom huvudgrupperna kommunikation samt livsmedel och alkoholfria drycker sjönk priserna, vilket minskade indexförändringen med 0,4 respektive 0,1 procentenheter. Från mars till april 2005 steg priserna med 0,2 procent.

Den finländska prisökningstakten var 1,2 procent i april. I mars steg det finländska konsumentprisindexet med 1,0 procent. Högre bensinpriser påverkade inflationen mest. Från mars till april 2005 steg konsumentpriserna med 0,3 procent.

De svenska konsumentpriserna steg i genomsnitt med 0,3 procent från april 2004 till april 2005. I mars var inflationstakten 0,1 procent. Höjda priser inom transport och drivmedel bidrog mest till den totala uppgången. Från mars till april 2005 steg konsumentpriserna med 0,1 procent.

Inflationstakten för EMU-länderna i genomsnitt, mätt med det harmoniserade konsumentprisindexet (HIKP), var i mars 2005 preliminärt 2,1 procent. Mätt med HIKP hade Finland en ökningstakt på 0,9 procent i, i april. I Sverige var motsvarande inflationstakt 0,5 procent. Av EMU-länderna hade Luxemburg och Spanien de snabbaste ökningstakterna, 3,5 respektive 3,4 procent.

Hur konsumentprisindex används

Ett exempel

1. Förändringen av totalindex från maj 2004 till januari 2005:

$$\frac{104,7 - 105,0}{105,0} \times 100 = -0,3 \%$$

2. 500 mk i 1988 års penningvärde omräknat till motsvarande värde i euro 2004:

Konsumentprisindex (1985=100) 1988: 111,8; 2004: 159,4

$$\frac{159,4}{111,8} \times 500 = 712,88 / 5,94573 = 119,9$$

Procentuella förändringar månadsvis och i tolv månadersperioder Huvudgrupper

Huvudgrupper	För Åland				För Finland	
	Jan- Feb	Feb- Mar	Mar- Apr	2004:4- 2005:4	Mar- Apr	2004:4- 2005:4
01 Livsmedel och alkoholfria drycker	1,8	0,1	-1,2	-0,9	-0,6	0,6
02 Alkoholfria drycker och tobak	0,0	-0,1	-0,4	-0,4	-0,4	-0,4
03 Kläder och skodon	-0,9	6,5	-0,9	1,2	1,1	0,1
04 Bostäder, vatten, elektricitet, gas o andra bränslen	0,3	0,8	0,4	3,7	0,3	3,6
05 Inventarier, hushållsutrustning o rutinunderhåll	0,0	0,7	0,2	2,7	-0,1	0,4
06 Hälsovård	0,3	0,3	0,6	2,7	0,2	2,2
07 Transport	-0,7	0,5	2,5	2,2	2,1	2,8
08 Kommunikationer	-2,0	-1,8	-2,0	-11,6	-2,0	-11,8
09 Rekreation och kultur	-0,2	0,4	0,2	0,1	-0,1	-0,2
10 Utbildning	0,0	0,0	0,4	6,8	0,4	4,5
11 Restauranger och hotell	0,3	0,7	-0,1	2,2	0,2	2,0
12 Diverse varor och tjänster	0,2	-0,1	0,5	1,3	0,0	1,1
Totalindex	0,2	0,6	0,2	1,1	0,3	1,2

Konsumentprisindex för Åland
H u v u d g r u p p e r
2000=100

Vikt	Total- index	Livs- medel och alkohol- fria drycker	Alkohol- haltiga drycker och tobak	Kläder och skodon	Bostäder, vatten, elektricitet, gas o andra bränslen	Inven- tarier, hush. utrus- tn. o rutinunder håll av bostaden	Hälsa- vård	Trans- port	Kommu- nikation er	Rekrea- tion och kultur	Utbild- ning	Restaur- anger och hotell	Diverse varor och tjänster
0/00	1 000,0	145,3	64,7	51,0	166,9	54,1	44,5	160,2	36,0	129,0	5,4	77,7	65,4
2000	100,0	100,0	100,0	100,0	100,0	100,0	100,0	100,0	100,0	100,0	100,0	100,0	100,0
2001	102,0	103,8	101,9	101,3	103,0	101,0	101,3	99,1	99,5	102,4	103,4	104,5	102,4
2002	104,2	108,8	104,0	98,3	103,0	103,6	105,5	100,3	102,7	105,4	106,4	108,8	104,4
2003	104,9	108,6	105,1	93,4	106,3	104,7	108,5	99,1	98,4	105,9	112,9	112,4	105,6
2004	105,1	108,7	94,2	94,6	109,3	104,4	112,4	98,2	89,7	108,6	121,0	114,2	106,6
2003													
Jan	104,8	109,7	104,9	87,0	105,4	105,3	106,5	100,7	101,1	106,3	110,3	110,9	106,0
Feb	105,1	110,4	105,2	88,5	105,9	104,8	107,3	101,9	100,0	105,1	110,3	111,3	106,0
Mar	105,3	110,2	105,1	93,9	106,2	104,6	107,2	101,7	99,7	105,1	110,3	110,9	106,1
Apr	104,9	109,0	105,1	94,9	104,2	104,8	108,2	101,2	98,9	106,1	110,3	110,5	106,0
Maj	104,9	108,5	105,5	96,1	103,8	104,3	108,3	100,0	99,4	106,9	110,3	112,0	106,1
Jun	104,8	107,6	105,2	93,1	107,1	103,8	108,2	98,5	97,7	106,6	110,3	112,7	105,8
Jul	104,4	107,5	105,1	89,3	106,7	104,5	109,1	97,5	98,1	106,3	110,3	113,0	105,4
Aug	105,0	107,8	105,2	93,4	107,6	104,8	109,1	98,5	98,0	106,6	110,3	113,3	105,2
Sep	104,7	108,3	105,2	95,5	107,1	105,5	108,8	98,1	97,8	103,4	118,0	113,7	104,8
Okt	105,1	107,6	105,0	96,6	107,3	104,7	109,4	97,7	97,9	106,6	118,0	113,9	105,4
Nov	104,8	107,8	105,3	96,4	107,2	104,9	109,4	96,9	97,1	105,5	118,0	113,6	105,4
Dec	104,8	108,5	105,0	96,5	106,8	104,6	109,9	96,7	94,9	106,4	118,0	113,7	105,5
2004													
Jan	104,8	109,5	105,6	91,3	107,4	104,1	110,6	96,7	92,3	106,2	118,0	114,5	105,7
Feb	105,2	109,0	105,2	94,8	107,8	104,2	110,8	96,6	93,1	107,9	118,0	114,4	106,5
Mar	104,7	109,2	92,5	95,5	108,3	104,2	110,8	97,0	95,3	108,3	118,0	113,2	106,4
Apr	104,6	109,5	92,3	95,6	108,6	103,7	111,9	96,8	91,0	108,4	118,6	113,3	106,6
Maj	105,0	108,9	92,3	95,8	109,0	104,7	111,9	98,7	89,1	109,1	118,6	114,0	106,4
Jun	105,0	108,1	92,1	93,5	109,1	104,3	112,0	99,7	89,6	109,1	118,6	114,1	106,3
Jul	105,2	109,5	91,9	90,0	109,5	104,2	113,0	99,5	89,0	109,3	118,6	115,3	106,3
Aug	105,4	108,3	91,8	93,9	110,2	104,8	112,9	99,8	88,7	109,2	118,6	115,2	106,6
Sep	105,6	109,5	91,8	96,7	110,2	104,7	113,2	99,3	88,4	109,1	126,2	114,7	106,9
Okt	105,5	108,6	91,7	95,4	111,2	103,9	114,1	99,3	88,2	108,9	126,2	114,1	106,8
Nov	104,9	107,8	91,6	95,9	110,4	105,0	114,0	97,6	86,2	108,4	126,2	113,9	107,2
Dec	104,8	107,0	91,7	96,9	109,8	105,1	114,1	97,7	85,6	108,8	126,2	114,2	107,2
2005													
Jan	104,7	107,7	92,4	92,6	111,0	105,4	113,5	96,7	85,2	108,1	126,2	114,8	107,3
Feb	104,9	109,7	92,4	91,7	111,4	105,4	113,9	96,0	83,6	107,9	126,2	115,2	107,5
Mar	105,6	109,9	92,4	97,7	112,2	106,2	114,2	96,5	82,0	108,4	126,2	115,9	107,4
Apr	105,8	108,5	92,0	96,7	112,7	106,4	114,9	98,9	80,4	108,5	126,7	115,8	107,9

Förändringar i konsumentprisindex under tolv månaders perioder

År													Års-
	Jan	Feb	Mar	Apr	Maj	Jun	Jul	Aug	Sep	Okt	Nov	Dec	medelt
1986	2,8	3,0	1,9	1,8	1,5	2,1	1,8	2,3	2,2	2,5	2,0	2,3	2,2
1987	2,9	3,2	3,6	4,3	4,0	3,8	4,3	3,8	4,0	4,0	4,1	4,2	3,8
1988	4,4	4,1	4,6	4,2	5,6	5,8	5,4	5,5	6,1	6,0	6,1	6,9	5,4
1989	5,8	6,3	6,8	7,1	6,6	7,4	7,6	7,7	8,0	8,0	8,0	7,9	7,3
1990	8,7	8,3	7,0	6,6	6,8	5,7	6,0	6,4	5,4	5,6	5,3	4,4	6,3
1991	4,6	4,9	4,7	4,6	4,6	3,7	3,7	3,2	2,8	2,8	2,6	3,1	3,8
1992	2,2	1,8	2,5	2,6	2,0	3,0	2,7	2,6	2,9	3,3	3,9	2,7	2,7
1993	3,1	3,5	3,2	3,0	2,7	1,9	1,9	1,9	1,7	1,5	0,9	1,3	2,2
1994	0,4	0,1	0,0	0,1	0,1	1,3	1,2	1,4	1,3	1,2	1,4	1,5	0,8
1995	1,7	1,7	1,4	1,1	1,2	0,5	0,6	0,1	0,3	-0,2	-0,1	0,0	0,7
1996	-0,4	-0,1	0,1	0,1	-0,1	-0,5	-0,1	0,1	0,0	0,3	0,1	0,1	0,0
1997	1,0	0,7	0,4	0,9	1,2	1,5	1,4	2,0	2,1	2,4	2,5	2,6	1,6
1998	2,4	2,1	2,9	2,3	2,1	2,6	2,4	1,9	1,4	1,0	1,0	0,8	1,9
1999	0,6	0,5	0,0	0,6	1,1	0,5	0,6	0,4	1,0	1,3	1,6	2,2	0,9
2000	2,1	2,6	2,8	2,4	2,3	2,8	3,1	3,5	3,9	3,4	3,2	2,6	2,9
2001	2,6	2,9	2,6	2,9	3,2	2,8	2,0	2,3	1,6	1,6	1,5	1,6	2,3
2002	2,4	1,9	2,3	2,2	1,8	1,8	2,1	2,1	2,3	2,5	2,1	2,2	2,1
2003	1,4	1,8	1,4	0,6	0,5	0,6	0,4	0,5	-0,2	0,2	0,4	0,2	0,6
2004	0,0	0,1	-0,6	-0,3	0,1	0,2	0,7	0,3	0,8	0,4	0,1	0,0	0,2
2005	-0,1	-0,3	0,8	1,1									

Harmoniserat konsumentprisindex Procentuell förändring under tolv månaders perioder

	2003- 2004	2003:11- 2004:11	2003:12- 2004:12	2004:1- 2005:1	2004:2- 2004:2	2003:3- 2004:3
Finland	0,1	0,2	0,1	-0,2	0,0	0,9
Belgien	1,9	2,3	1,9	2,0	2,3	2,8
Frankrike	2,3 *	2,2	2,3	1,6	1,9	2,1
Grekland	3,0	3,2	3,1	4,2	3,2	2,9
Irland	2,3	2,8	2,4	2,1	2,0	1,9
Italien	2,3	2,0	2,4	2,0	2,0	2,1
Luxemburg	3,2	4,0	3,5	2,8	3,2	3,5
Nederländerna	1,4 *	1,5	1,2	1,2	1,5	1,5 *
Portugal	2,5	2,6	2,6	2,0	2,1	2,3
Spanien	3,1	3,5	3,3	3,1	3,3	3,4
Tyskland	1,8	2,0	2,2	1,6	1,8	1,7
Österrike	2,0	2,4	2,5	2,4	2,3	2,5 *
EMU	2,1 *	2,2	2,4	1,9	2,1	2,1 *
Sverige	1,0	1,1	0,9	0,5	1,2	0,5
Danmark	0,9	1,0	1,0	0,8	1,0	1,3
Storbritannien	1,3	1,5	1,6	1,6	1,6	:
Estland	3,0	4,4	4,8	4,2	4,6	4,8
EU-15/EU-25	2,0 *	2,1	2,2	2,0	2,1	2,1 *

* Preliminär uppgift : Uppgift ej tillgänglig