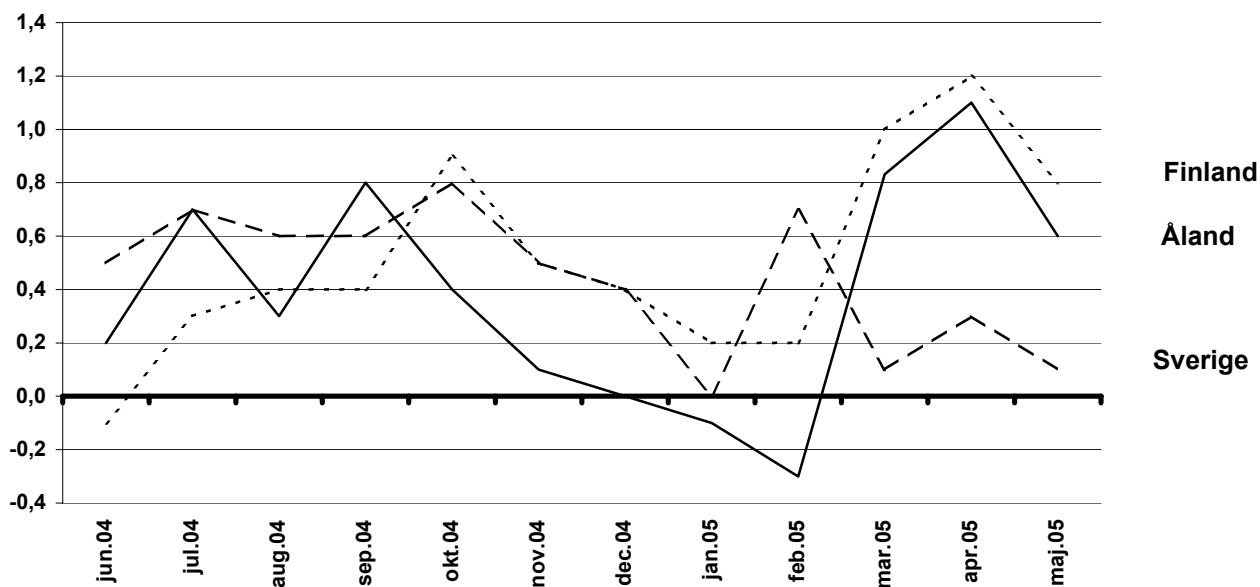


Konsumentprisindex

Maj 2005

Förändringar i konsumentprisindex under tolv månaders perioder



Låg inflation, men högre priser för turister

Under de senaste tolv månaderna, från maj 2004 till maj 2005, steg det åländska konsumentprisindexet med 0,6 procent. I april steg indexet med 1,1 procent på årsbasis. Priserna inom huvudgruppen bostäder, vatten, elektricitet, gas och andra bränslen inverkade med 0,6 procentenheter till inflationen. Sänkta priser inom kommunikationer dämpade inflationen med 0,4 procentenheter. Övriga huvudgruppernas prisförändringar påverkade inflationen med högst 0,1 procentenhet.

Från april till maj sjönk priserna med 0,1 procent i genomsnitt. Priserna för livsmedel steg 0,4 procent, medan för övriga huvudgrupper med högre priser var prishöjningen 0,1 procent. Bortsett från boendet (grupp 4), hör de övriga huvudgrupperna med en positiv prisförändring till sådana varor och tjänster som turister konsumerar. Skillnaden i prisutvecklingen per huvudgrupp mellan Åland och Finland gör denna förändring mer uppenbar.

Den finländska årliga prisökningstakten var 0,8 procent i maj. I april steg det finländska konsumentprisindexet med 1,2 procent. Lägre priser för bränslen dämpade mest inflationen. Högre boendekostnader var den viktigaste bidragande faktorn till inflationen. Från april till maj 2005 sjönk konsumentpriserna med 0,3 procent.

De svenska konsumentpriserna steg i genomsnitt med 0,1 procent från maj 2004 till maj 2005. I april var inflationstakten 0,3 procent. Prishöjningen inom boendet bidrog med 0,2 procentenheter till inflationen. Uppgången motverkades med 0,3 procentenheter av att priserna inom rekreation och kultur sjönk (-2,3%).

Inflationstakten för EMU-länderna i genomsnitt, mätt med det harmoniserade konsumentprisindexet (HIKP), var i april 2005 preliminärt 2,1 procent. Mätt med HIKP var Finlands prisökningstakt 1,1 procent i april. I Sverige var motsvarande inflationstakt 0,4 procent. Av EMU-länderna hade Luxemburg den snabbaste ökningstakten, 3,7 procent. I Estland steg priserna med 4,7 procent.

Hur konsumentprisindex används

Ett exempel

1. Förändringen av totalindex från maj 2004 till januari 2005:

$$\frac{104,7 - 105,0}{105,0} \times 100 = -0,3 \%$$

2. 500 mk i 1988 års penningvärde omräknat till motsvarande värde i euro 2004:

Konsumentprisindex (1985=100) 1988: 111,8; 2004: 159,4

$$\frac{159,4}{111,8} \times 500 = 712,88 / 5,94573 = 119,9$$

Procentuella förändringar månadsvis och i tolv månadersperioder Huvudgrupper

Huvudgrupper	För Åland				För Finland	
	Feb-Mar	Mar-Apr	Apr Maj	2004:5-2005:5	Apr-2004:5-Maj 2005:5	
01 Livsmedel och alkoholfria drycker	0,1	-1,2	0,4	0,1	-0,4	0,8
02 Alkoholhaltiga drycker och tobak	-0,1	-0,4	0,0	-0,3	0,1	-0,3
03 Kläder och skodon	6,5	-0,9	-0,8	0,1	-0,4	-0,1
04 Bostäder, vatten, elektricitet, gas o andra bränslen	0,8	0,4	0,1	3,5	0,1	3,3
05 Inventarier, hushållsutrustning o rutinunderhåll	0,7	0,2	-0,7	0,9	0,1	0,2
06 Hälsovård	0,3	0,6	0,0	2,7	-0,3	2,0
07 Transport	0,5	2,5	-0,6	-0,4	-0,8	1,0
08 Kommunikationer	-1,8	-2,0	-1,1	-10,8	-1,2	-10,7
09 Rekreation och kultur	0,4	0,2	0,1	-0,4	-0,4	-1,0
10 Utbildning	0,0	0,4	0,0	6,8	0,0	4,5
11 Restauranger och hotell	0,7	-0,1	0,1	1,7	-0,1	1,9
12 Diverse varor och tjänster	-0,1	0,5	0,1	1,5	-0,1	0,8
Totalindex	0,6	0,2	-0,1	0,6	-0,3	0,8

Konsumentprisindex för Åland
H u v u d g r u p p e r
2000=100

Vikt	Total- index	Livs- medel och alkohol- fria drycker	Alkohol- haltiga drycker och tobak	Kläder och skodon	Bostäder, vatten, elektricitet, gas o andra bränslen	Inven- tarier, hush. utrus- tn. o rutinunder håll av bostaden	Hälsöv ård	Trans- port	Kommu- nikation er	Rekrea- tion och kultur	Utbild- ning	Restaur- anger och hotell	Diverse varor och tjänster
0/00	1 000,0	145,3	64,7	51,0	166,9	54,1	44,5	160,2	36,0	129,0	5,4	77,7	65,4
2000	100,0	100,0	100,0	100,0	100,0	100,0	100,0	100,0	100,0	100,0	100,0	100,0	100,0
2001	102,0	103,8	101,9	101,3	103,0	101,0	101,3	99,1	99,5	102,4	103,4	104,5	102,4
2002	104,2	108,8	104,0	98,3	103,0	103,6	105,5	100,3	102,7	105,4	106,4	108,8	104,4
2003	104,9	108,6	105,1	93,4	106,3	104,7	108,5	99,1	98,4	105,9	112,9	112,4	105,6
2004	105,1	108,7	94,2	94,6	109,3	104,4	112,4	98,2	89,7	108,6	121,0	114,2	106,6
2003													
Jan	104,8	109,7	104,9	87,0	105,4	105,3	106,5	100,7	101,1	106,3	110,3	110,9	106,0
Feb	105,1	110,4	105,2	88,5	105,9	104,8	107,3	101,9	100,0	105,1	110,3	111,3	106,0
Mar	105,3	110,2	105,1	93,9	106,2	104,6	107,2	101,7	99,7	105,1	110,3	110,9	106,1
Apr	104,9	109,0	105,1	94,9	104,2	104,8	108,2	101,2	98,9	106,1	110,3	110,5	106,0
Maj	104,9	108,5	105,5	96,1	103,8	104,3	108,3	100,0	99,4	106,9	110,3	112,0	106,1
Jun	104,8	107,6	105,2	93,1	107,1	103,8	108,2	98,5	97,7	106,6	110,3	112,7	105,8
Jul	104,4	107,5	105,1	89,3	106,7	104,5	109,1	97,5	98,1	106,3	110,3	113,0	105,4
Aug	105,0	107,8	105,2	93,4	107,6	104,8	109,1	98,5	98,0	106,6	110,3	113,3	105,2
Sep	104,7	108,3	105,2	95,5	107,1	105,5	108,8	98,1	97,8	103,4	118,0	113,7	104,8
Okt	105,1	107,6	105,0	96,6	107,3	104,7	109,4	97,7	97,9	106,6	118,0	113,9	105,4
Nov	104,8	107,8	105,3	96,4	107,2	104,9	109,4	96,9	97,1	105,5	118,0	113,6	105,4
Dec	104,8	108,5	105,0	96,5	106,8	104,6	109,9	96,7	94,9	106,4	118,0	113,7	105,5
2004													
Jan	104,8	109,5	105,6	91,3	107,4	104,1	110,6	96,7	92,3	106,2	118,0	114,5	105,7
Feb	105,2	109,0	105,2	94,8	107,8	104,2	110,8	96,6	93,1	107,9	118,0	114,4	106,5
Mar	104,7	109,2	92,5	95,5	108,3	104,2	110,8	97,0	95,3	108,3	118,0	113,2	106,4
Apr	104,6	109,5	92,3	95,6	108,6	103,7	111,9	96,8	91,0	108,4	118,6	113,3	106,6
Maj	105,0	108,9	92,3	95,8	109,0	104,7	111,9	98,7	89,1	109,1	118,6	114,0	106,4
Jun	105,0	108,1	92,1	93,5	109,1	104,3	112,0	99,7	89,6	109,1	118,6	114,1	106,3
Jul	105,2	109,5	91,9	90,0	109,5	104,2	113,0	99,5	89,0	109,3	118,6	115,3	106,3
Aug	105,4	108,3	91,8	93,9	110,2	104,8	112,9	99,8	88,7	109,2	118,6	115,2	106,6
Sep	105,6	109,5	91,8	96,7	110,2	104,7	113,2	99,3	88,4	109,1	126,2	114,7	106,9
Okt	105,5	108,6	91,7	95,4	111,2	103,9	114,1	99,3	88,2	108,9	126,2	114,1	106,8
Nov	104,9	107,8	91,6	95,9	110,4	105,0	114,0	97,6	86,2	108,4	126,2	113,9	107,2
Dec	104,8	107,0	91,7	96,9	109,8	105,1	114,1	97,7	85,6	108,8	126,2	114,2	107,2
2005													
Jan	104,7	107,7	92,4	92,6	111,0	105,4	113,5	96,7	85,2	108,1	126,2	114,8	107,3
Feb	104,9	109,7	92,4	91,7	111,4	105,4	113,9	96,0	83,6	107,9	126,2	115,2	107,5
Mar	105,6	109,9	92,4	97,7	112,2	106,2	114,2	96,5	82,0	108,4	126,2	115,9	107,4
Apr	105,8	108,5	92,0	96,7	112,7	106,4	114,9	98,9	80,4	108,5	126,7	115,8	107,9
Maj	105,7	109,0	92,0	95,9	112,8	105,7	114,9	98,3	79,5	108,6	126,7	115,9	108,0

Förändringar i konsumentprisindex under tolv månaders perioder

År													Års-
	Jan	Feb	Mar	Apr	Maj	Jun	Jul	Aug	Sep	Okt	Nov	Dec	medelt
1986	2,8	3,0	1,9	1,8	1,5	2,1	1,8	2,3	2,2	2,5	2,0	2,3	2,2
1987	2,9	3,2	3,6	4,3	4,0	3,8	4,3	3,8	4,0	4,0	4,1	4,2	3,8
1988	4,4	4,1	4,6	4,2	5,6	5,8	5,4	5,5	6,1	6,0	6,1	6,9	5,4
1989	5,8	6,3	6,8	7,1	6,6	7,4	7,6	7,7	8,0	8,0	8,0	7,9	7,3
1990	8,7	8,3	7,0	6,6	6,8	5,7	6,0	6,4	5,4	5,6	5,3	4,4	6,3
1991	4,6	4,9	4,7	4,6	4,6	3,7	3,7	3,2	2,8	2,8	2,6	3,1	3,8
1992	2,2	1,8	2,5	2,6	2,0	3,0	2,7	2,6	2,9	3,3	3,9	2,7	2,7
1993	3,1	3,5	3,2	3,0	2,7	1,9	1,9	1,9	1,7	1,5	0,9	1,3	2,2
1994	0,4	0,1	0,0	0,1	0,1	1,3	1,2	1,4	1,3	1,2	1,4	1,5	0,8
1995	1,7	1,7	1,4	1,1	1,2	0,5	0,6	0,1	0,3	-0,2	-0,1	0,0	0,7
1996	-0,4	-0,1	0,1	0,1	-0,1	-0,5	-0,1	0,1	0,0	0,3	0,1	0,1	0,0
1997	1,0	0,7	0,4	0,9	1,2	1,5	1,4	2,0	2,1	2,4	2,5	2,6	1,6
1998	2,4	2,1	2,9	2,3	2,1	2,6	2,4	1,9	1,4	1,0	1,0	0,8	1,9
1999	0,6	0,5	0,0	0,6	1,1	0,5	0,6	0,4	1,0	1,3	1,6	2,2	0,9
2000	2,1	2,6	2,8	2,4	2,3	2,8	3,1	3,5	3,9	3,4	3,2	2,6	2,9
2001	2,6	2,9	2,6	2,9	3,2	2,8	2,0	2,3	1,6	1,6	1,5	1,6	2,3
2002	2,4	1,9	2,3	2,2	1,8	1,8	2,1	2,1	2,3	2,5	2,1	2,2	2,1
2003	1,4	1,8	1,4	0,6	0,5	0,6	0,4	0,5	-0,2	0,2	0,4	0,2	0,6
2004	0,0	0,1	-0,6	-0,3	0,1	0,2	0,7	0,3	0,8	0,4	0,1	0,0	0,2
2005	-0,1	-0,3	0,8	1,1	0,6								

Harmoniserat konsumentprisindex Procentuell förändring under tolv månaders perioder

	2003- 2004	2003:12- 2004:12	2004:1- 2005:1	2004:2- 2005:2	2004:3- 2005:3	2004:4- 2005:4
Finland	0,1	0,1	-0,2	0,0	0,9	1,1
Belgien	1,9	1,9	2,0	2,3	2,8	2,4
Frankrike	2,3	2,3	1,6	1,9	2,1	2,0
Grekland	3,0	3,1	4,2	3,2	2,9	3,3
Irland	2,3	2,4	2,1	2,0	1,9	2,2
Italien	2,3	2,4	2,0	2,0	2,1	2,2
Luxemburg	3,2	3,5	2,8	3,2	3,5	3,7
Nederländerna	1,4	1,2	1,2	1,5	1,5	1,3 *
Portugal	2,5	2,6	2,0	2,1	2,3	2,0
Spanien	3,1	3,3	3,1	3,3	3,4	3,5
Tyskland	1,8	2,2	1,6	1,8	1,7	1,4
Österrike	2,0	2,5	2,4	2,3	2,4 #	2,3 *
EMU	2,1	2,4	1,9	2,1	2,1	2,1 *
Sverige	1,0	0,9	0,5	1,2	0,5	0,4
Danmark	0,9	1,0	0,8	1,0	1,3	1,7
Storbritannien	1,3	1,6	1,6	1,6	1,9	1,9
Estland	3,0	4,8	4,2	4,6	4,8	4,7
EU-15/EU-25	2,0	2,2	2,0	2,1	2,1	2,1 *

* Preliminär uppgift # Reviderad uppgift