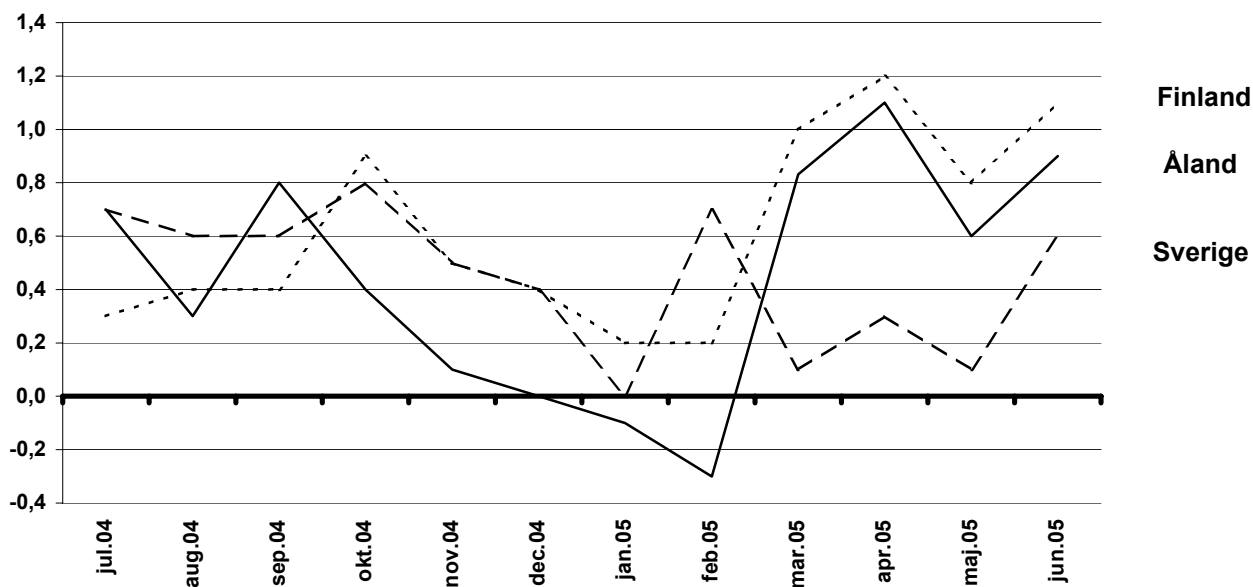


## Konsumentprisindex

Juni 2005

Förändringar i konsumentprisindex under tolv månaders perioder



## Högre oljepriser bakom stigande inflation

Under de senaste tolv månaderna, från juni 2004 till juni 2005, steg det åländska konsumentprisindexet med 0,9 procent. I maj steg indexet med 0,6 procent på årsbasis. Priserna inom huvudgruppen bostäder, vatten, elektricitet, gas och andra bränslen samt kläder och skodon inverkade med 0,8 respektive 0,2 procentenheter till inflationen. Sänkta priser inom kommunikationer samt inom rekreation och kultur dämpade inflationen med 0,4 respektive 0,2 procentenheter.

Från maj till juni steg priserna med 0,2 procent i genomsnitt. Priserna inom huvudgrupperna transport och bostäder, vatten, elektricitet, gas och andra bränslen steg mest på månadsbasis, medan priserna inom rekreation och kultur samt livsmedel och alkoholfria drycker sjönk mest.

Den finländska ökningstakten var 1,1 procent i juni. Högre bränslepriser påverkade inflationen mest. Från maj till juni 2004 steg konsumentpriserna med 0,3 procent.

De svenska konsumentpriserna steg i genomsnitt med 0,6 procent från juni 2004 till juni 2005. I maj var inflationstakten 0,1 procent. Höjda priser inom boende och transport bidrog mest till den totala uppgången. Från maj till juni 2005 var konsumentpriserna oförändrade i Sverige.

Inflationstakten för EMU-länderna i genomsnitt, mätt med det harmoniserade konsumentprisindexet (HIKP), var i maj 2005 preliminärt 1,9 procent. Mätt med HIKP hade Finland en ökningstakt på 0,6 procent i maj. I Sverige var motsvarande inflationstakt 0,2 procent. Av EMU-länderna hade Luxemburg och Grekland den snabbaste ökningstakten, 3,7 respektive 3,2 procent.

---

### Hur konsumentprisindex används

*Ett exempel*

1. Förändringen av totalindex från maj 2004 till januari 2005:

$$\frac{104,7 - 105,0}{105,0} \times 100 = -0,3 \%$$

2. 500 mk i 1988 års penningvärde omräknat till motsvarande värde i euro 2004:

Konsumentprisindex (1985=100) 1988: 111,8; 2004: 159,4

$$\frac{159,4}{111,8} \times 500 = 712,88 / 5,94573 = 119,9$$

---

## Procentuella förändringar månadsvis och i tolv månadersperioder Huvudgrupper

---

Huvudgrupper	Mar- Apr	För Åland			För Finland	
		Apr Maj	Maj- Jun	2004:6- 2005:6	Maj- Jun	2004:6- 2005:6
01 Livsmedel och alkoholfria drycker	-1,2	0,4	-0,9	-0,1	-0,5	0,6
02 Alkoholhaltiga drycker och tobak	-0,4	0,0	0,9	0,7	0,8	0,8
03 Kläder och skodon	-0,9	-0,8	0,4	3,0	-1,3	0,2
04 Bostäder, vatten, elektricitet, gas o andra bränslen	0,4	0,1	1,1	4,6	0,7	3,6
05 Inventarier, hushållsutrustning o rutinunderhåll	0,2	-0,7	-0,1	1,2	0,4	0,7
06 Hälsovård	0,6	0,0	0,0	2,6	0,4	2,6
07 Transport	2,5	-0,6	1,8	0,4	1,2	2,2
08 Kommunikationer	-2,0	-1,1	-0,4	-11,6	-0,1	-11,2
09 Rekreation och kultur	0,2	0,1	-1,2	-1,7	0,0	-0,9
10 Utbildning	0,4	0,0	0,0	6,8	0,0	4,5
11 Restauranger och hotell	-0,1	0,1	0,4	1,9	0,2	1,8
12 Diverse varor och tjänster	0,5	0,1	-0,6	1,0	-0,1	0,8
<b>Totalindex</b>	<b>0,2</b>	<b>-0,1</b>	<b>0,2</b>	<b>0,9</b>	<b>0,3</b>	<b>1,1</b>

---

# Konsumentprisindex för Åland

## Huvudgrupper

2000=100

Vikt	Total- index	Livs- medel och alkohol- fria drycker	Alkohol- haltiga drycker och tobak	Kläder och skodon	Bostäder, vatten, elektricitet, gas o andra bränslen	Inven- tarier, hush. utrus tn. o rutinunder håll av bostaden	Hälsöv ård	Trans- port	Kommu- nikation er	Rekrea- tion och kultur	Utbild- ning	Restaur- anger och hotell	Diverse varor och tjänster
0/00	1 000,0	145,3	64,7	51,0	166,9	54,1	44,5	160,2	36,0	129,0	5,4	77,7	65,4
2000	<b>100,0</b>	100,0	100,0	100,0	100,0	100,0	100,0	100,0	100,0	100,0	100,0	100,0	100,0
2001	<b>102,0</b>	103,8	101,9	101,3	103,0	101,0	101,3	99,1	99,5	102,4	103,4	104,5	102,4
2002	<b>104,2</b>	108,8	104,0	98,3	103,0	103,6	105,5	100,3	102,7	105,4	106,4	108,8	104,4
2003	<b>104,9</b>	108,6	105,1	93,4	106,3	104,7	108,5	99,1	98,4	105,9	112,9	112,4	105,6
2004	<b>105,1</b>	108,7	94,2	94,6	109,3	104,4	112,4	98,2	89,7	108,6	121,0	114,2	106,6
<b>2003</b>													
Jan	<b>104,8</b>	109,7	104,9	87,0	105,4	105,3	106,5	100,7	101,1	106,3	110,3	110,9	106,0
Feb	<b>105,1</b>	110,4	105,2	88,5	105,9	104,8	107,3	101,9	100,0	105,1	110,3	111,3	106,0
Mar	<b>105,3</b>	110,2	105,1	93,9	106,2	104,6	107,2	101,7	99,7	105,1	110,3	110,9	106,1
Apr	<b>104,9</b>	109,0	105,1	94,9	104,2	104,8	108,2	101,2	98,9	106,1	110,3	110,5	106,0
Maj	<b>104,9</b>	108,5	105,5	96,1	103,8	104,3	108,3	100,0	99,4	106,9	110,3	112,0	106,1
Jun	<b>104,8</b>	107,6	105,2	93,1	107,1	103,8	108,2	98,5	97,7	106,6	110,3	112,7	105,8
Jul	<b>104,4</b>	107,5	105,1	89,3	106,7	104,5	109,1	97,5	98,1	106,3	110,3	113,0	105,4
Aug	<b>105,0</b>	107,8	105,2	93,4	107,6	104,8	109,1	98,5	98,0	106,6	110,3	113,3	105,2
Sep	<b>104,7</b>	108,3	105,2	95,5	107,1	105,5	108,8	98,1	97,8	103,4	118,0	113,7	104,8
Okt	<b>105,1</b>	107,6	105,0	96,6	107,3	104,7	109,4	97,7	97,9	106,6	118,0	113,9	105,4
Nov	<b>104,8</b>	107,8	105,3	96,4	107,2	104,9	109,4	96,9	97,1	105,5	118,0	113,6	105,4
Dec	<b>104,8</b>	108,5	105,0	96,5	106,8	104,6	109,9	96,7	94,9	106,4	118,0	113,7	105,5
<b>2004</b>													
Jan	<b>104,8</b>	109,5	105,6	91,3	107,4	104,1	110,6	96,7	92,3	106,2	118,0	114,5	105,7
Feb	<b>105,2</b>	109,0	105,2	94,8	107,8	104,2	110,8	96,6	93,1	107,9	118,0	114,4	106,5
Mar	<b>104,7</b>	109,2	92,5	95,5	108,3	104,2	110,8	97,0	95,3	108,3	118,0	113,2	106,4
Apr	<b>104,6</b>	109,5	92,3	95,6	108,6	103,7	111,9	96,8	91,0	108,4	118,6	113,3	106,6
Maj	<b>105,0</b>	108,9	92,3	95,8	109,0	104,7	111,9	98,7	89,1	109,1	118,6	114,0	106,4
Jun	<b>105,0</b>	108,1	92,1	93,5	109,1	104,3	112,0	99,7	89,6	109,1	118,6	114,1	106,3
Jul	<b>105,2</b>	109,5	91,9	90,0	109,5	104,2	113,0	99,5	89,0	109,3	118,6	115,3	106,3
Aug	<b>105,4</b>	108,3	91,8	93,9	110,2	104,8	112,9	99,8	88,7	109,2	118,6	115,2	106,6
Sep	<b>105,6</b>	109,5	91,8	96,7	110,2	104,7	113,2	99,3	88,4	109,1	126,2	114,7	106,9
Okt	<b>105,5</b>	108,6	91,7	95,4	111,2	103,9	114,1	99,3	88,2	108,9	126,2	114,1	106,8
Nov	<b>104,9</b>	107,8	91,6	95,9	110,4	105,0	114,0	97,6	86,2	108,4	126,2	113,9	107,2
Dec	<b>104,8</b>	107,0	91,7	96,9	109,8	105,1	114,1	97,7	85,6	108,8	126,2	114,2	107,2
<b>2005</b>													
Jan	<b>104,7</b>	107,7	92,4	92,6	111,0	105,4	113,5	96,7	85,2	108,1	126,2	114,8	107,3
Feb	<b>104,9</b>	109,7	92,4	91,7	111,4	105,4	113,9	96,0	83,6	107,9	126,2	115,2	107,5
Mar	<b>105,6</b>	109,9	92,4	97,7	112,2	106,2	114,2	96,5	82,0	108,4	126,2	115,9	107,4
Apr	<b>105,8</b>	108,5	92,0	96,7	112,7	106,4	114,9	98,9	80,4	108,5	126,7	115,8	107,9
Maj	<b>105,7</b>	109,0	92,0	95,9	112,8	105,7	114,9	98,3	79,5	108,6	126,7	115,9	108,0
Jun	<b>105,9</b>	108,0	92,8	96,3	114,0	105,5	114,9	100,1	79,2	107,3	126,7	116,3	107,3

**Konsumentprisindex för Åland månadsvis**  
**Totalindex**  
**1985=100**

År	Jan	Feb	Mar	Apr	Maj	Jun	Jul	Aug	Sep	Okt	Nov	Dec	Års-medelt
1985	98,5	98,5	99,5	99,9	100,2	100,2	100,4	100,3	100,7	100,5	100,8	100,7	100,0
1986	101,3	101,5	101,4	101,7	101,7	102,3	102,2	102,6	102,9	103,0	102,8	103,0	102,2
1987	104,2	104,7	105,0	106,1	105,8	106,2	106,6	106,5	107,0	107,1	107,0	107,3	106,1
1988	108,8	109,0	109,8	110,6	111,7	112,4	112,4	112,4	113,5	113,5	113,5	114,7	111,8
1989	115,1	115,9	117,3	118,4	119,1	120,7	120,9	121,0	122,6	122,6	122,6	123,8	120,0
1990	125,1	125,5	125,5	126,2	127,2	127,6	128,1	128,7	129,2	129,5	129,1	129,2	127,6
1991	130,9	131,7	131,4	132,0	133,0	132,3	132,8	132,8	132,8	133,1	132,5	133,2	132,4
1992	133,8	134,1	134,7	135,4	135,7	136,3	136,4	136,2	136,7	137,5	137,7	136,8	135,9
1993	138,0	138,8	139,0	139,4	139,4	138,9	139,0	138,8	139,0	139,5	139,0	138,6	139,0
1994	138,6	138,9	139,0	139,5	139,6	140,7	140,7	140,8	140,8	141,2	140,9	140,7	140,1
1995	141,0	141,2	141,0	141,0	141,3	141,4	141,5	140,9	141,2	140,9	140,8	140,7	141,0
1996	140,4	141,0	141,2	141,2	141,2	140,7	141,3	141,0	141,2	141,3	141,0	140,8	141,0
1997	141,8	141,9	141,8	142,4	142,9	142,8	143,3	143,8	144,2	144,7	144,5	144,5	143,3
1998	145,2	144,9	145,9	145,7	145,9	146,6	146,7	146,6	146,2	146,2	145,9	145,6	145,9
1999	146,0	145,6	145,9	146,6	147,4	147,3	147,6	147,2	147,6	148,0	148,1	148,9	147,2
2000	149,1	149,4	150,0	150,1	150,8	151,4	152,1	152,3	153,4	153,0	152,8	152,7	151,4
2001	153,1	153,7	153,8	154,5	155,7	155,7	155,2	155,7	155,8	155,5	155,1	155,2	154,9
2002	156,8	156,7	157,6	158,1	158,4	158,1	157,8	158,6	159,2	159,1	158,3	158,7	158,1
2003	159,0	159,5	159,8	159,2	159,1	159,0	158,4	159,3	158,9	159,4	158,9	159,0	159,1
2004	159,0	159,7	158,8	158,7	159,3	159,2	159,5	159,8	160,2	160,0	159,1	159,0	159,4
2005	158,9	159,2	160,1	160,5	160,3	160,7							

**1995=100**

År	Jan	Feb	Mar	Apr	Maj	Jun	Jul	Aug	Sep	Okt	Nov	Dec	Års-medelt
1995	100,0	99,9	99,8	99,8	100,0	100,2	100,4	100,0	99,9	99,9	99,9	99,6	100,0
1996	99,5	100,0	100,3	100,1	100,1	99,8	100,2	100,0	99,9	99,8	99,9	99,7	100,0
1997	100,2	100,3	100,1	100,5	101,0	100,9	101,3	101,6	101,9	102,1	101,9	101,9	101,1
1998	102,4	102,2	102,9	102,8	102,9	103,4	103,5	103,4	103,1	103,1	102,9	102,7	102,9
1999	103,0	102,7	102,9	103,4	104,0	103,9	104,1	103,8	104,1	104,4	104,5	105,0	103,8
2000	105,2	105,4	105,8	105,9	106,4	106,8	107,3	107,4	108,2	107,9	107,8	107,7	106,8
2001	108,0	108,5	108,5	109,0	109,8	109,8	109,5	109,8	109,9	109,7	109,4	109,5	109,3
2002	110,6	110,5	111,1	111,6	111,7	111,5	111,3	111,9	112,3	112,3	111,6	111,9	111,5
2003	112,2	112,5	112,7	112,3	112,2	112,1	111,7	112,4	112,1	112,5	112,1	112,2	112,2
2004	112,2	112,6	112,0	112,0	112,4	112,3	112,5	112,8	113,0	112,9	112,2	112,2	112,4
2005	112,1	112,3	113,0	113,2	113,1	113,3							

## Förändringar i konsumentprisindex under tolv månadersperioder

År													Ars-
	Jan	Feb	Mar	Apr	Maj	Jun	Jul	Aug	Sep	Okt	Nov	Dec	medelt
1986	2,8	3,0	1,9	1,8	1,5	2,1	1,8	2,3	2,2	2,5	2,0	2,3	2,2
1987	2,9	3,2	3,6	4,3	4,0	3,8	4,3	3,8	4,0	4,0	4,1	4,2	3,8
1988	4,4	4,1	4,6	4,2	5,6	5,8	5,4	5,5	6,1	6,0	6,1	6,9	5,4
1989	5,8	6,3	6,8	7,1	6,6	7,4	7,6	7,7	8,0	8,0	8,0	7,9	7,3
1990	8,7	8,3	7,0	6,6	6,8	5,7	6,0	6,4	5,4	5,6	5,3	4,4	6,3
1991	4,6	4,9	4,7	4,6	4,6	3,7	3,7	3,2	2,8	2,8	2,6	3,1	3,8
1992	2,2	1,8	2,5	2,6	2,0	3,0	2,7	2,6	2,9	3,3	3,9	2,7	2,7
1993	3,1	3,5	3,2	3,0	2,7	1,9	1,9	1,9	1,7	1,5	0,9	1,3	2,2
1994	0,4	0,1	0,0	0,1	0,1	1,3	1,2	1,4	1,3	1,2	1,4	1,5	0,8
1995	1,7	1,7	1,4	1,1	1,2	0,5	0,6	0,1	0,3	-0,2	-0,1	0,0	0,7
1996	-0,4	-0,1	0,1	0,1	-0,1	-0,5	-0,1	0,1	0,0	0,3	0,1	0,1	0,0
1997	1,0	0,7	0,4	0,9	1,2	1,5	1,4	2,0	2,1	2,4	2,5	2,6	1,6
1998	2,4	2,1	2,9	2,3	2,1	2,6	2,4	1,9	1,4	1,0	1,0	0,8	1,9
1999	0,6	0,5	0,0	0,6	1,1	0,5	0,6	0,4	1,0	1,3	1,6	2,2	0,9
2000	2,1	2,6	2,8	2,4	2,3	2,8	3,1	3,5	3,9	3,4	3,2	2,6	2,9
2001	2,6	2,9	2,6	2,9	3,2	2,8	2,0	2,3	1,6	1,6	1,5	1,6	2,3
2002	2,4	1,9	2,3	2,2	1,8	1,8	2,1	2,1	2,3	2,5	2,1	2,2	2,1
2003	1,4	1,8	1,4	0,6	0,5	0,6	0,4	0,5	-0,2	0,2	0,4	0,2	0,6
2004	0,0	0,1	-0,6	-0,3	0,1	0,2	0,7	0,3	0,8	0,4	0,1	0,0	0,2
2005	-0,1	-0,3	0,8	1,1	0,6	0,9							

## Harmoniserat konsumentprisindex Procentuell förändring under tolv månadersperioder

	2003- 2004	2004:1- 2005:1	2004:2- 2005:2	2003:3- 2004:3	2004:4- 2005:4	2004:5- 2005:5
Finland	0,1	-0,2	0,0	0,9	1,1	0,6
Belgien	1,9	2,0	2,3	2,8	2,4	2,3
Frankrike	2,3	1,6	1,9	2,1	2,0	1,7
Grekland	3,0	4,2	3,2	2,9	3,3	3,2
Irland	2,3	2,1	2,0	1,9	2,2	2,2
Italien	2,3	2,0	2,0	2,1	2,2	2,3
Luxemburg	3,2	2,8	3,2	3,5	3,7	3,7
Nederländerna	1,4	1,2	1,5	1,5	1,3	1,1 *
Portugal	2,5	2,0	2,1	2,3	2,0	1,8
Spanien	3,1	3,1	3,3	3,4	3,5	3,0
Tyskland	1,8	1,6	1,8	1,7	1,4	1,6
Österrike	2,0	2,4	2,3	2,4	2,3	2,0 *
<b>EMU</b>	<b>2,1</b>	<b>1,9</b>	<b>2,1</b>	<b>2,1</b>	<b>2,1</b>	<b>1,9 *</b>
Sverige	1,0	0,5	1,2	0,5	0,4	0,2
Danmark	0,9	0,8	1,0	1,3	1,7	1,3
Storbritannien	1,3	1,6	1,6	1,9	1,9	1,9
Estland	3,0	4,2	4,6	4,8	4,7	2,9
EU-15/EU-25	2,0	2,0	2,1	2,1	2,1	1,9 *

\* Preliminär uppgift    # Reviderad uppgift