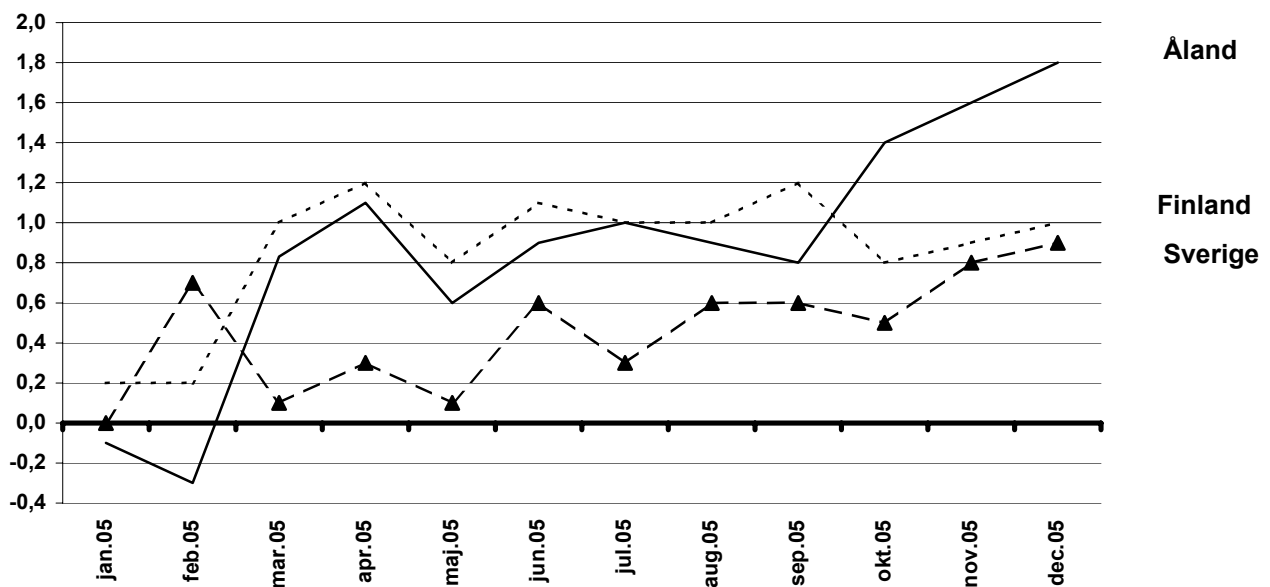


Konsumentprisindex

December 2005

Förändringar i konsumentprisindex under tolv månaders perioder



Stigande inflation

De åländska konsumentpriserna steg med 1,8 procent i december jämfört med december 2004. I november steg priserna med 1,6 procent på årsbasis. Hela fjolårets genomsnittliga inflation på årsnivå var 0,9 procent. I december inverkade huvudgrupperna "bostäder, vatten och elektricitet", "transport" samt "restaurang och hotell" mest på den totala uppgången, medan prissänkningar inom huvudgruppen kommunikationer dämpade stegringen. Denna grupp var den enda med nedåtgående priser i decembermånadens prismätning. Från november till december steg priserna med 0,1 procent i genomsnitt.

De finländska konsumentpriserna steg 1,0 procent i december på årsbasis. I november var ökningstakten 0,9 procent. Högre priser på bränsle, hyror, bostäder samt charterresor påverkade inflationen mest. Lägre samtalsavgifter och bostadräntor samt lägre priser på begagnade bilar dämpade inflationstakten. Från november till december 2005 steg konsumentpriserna med 0,1 procent.

De svenska konsumentpriserna steg i genomsnitt med 0,9 procent på årsbasis i december. I november var inflationstakten 0,8 procent. Höjda priser inom transport bidrog mest till den totala uppgången. Från november till december 2005 var konsumentpriserna i genomsnitt oförändrade.

Inflationstakten för EMU-länderna i genomsnitt, mätt med det harmoniserade konsumentprisindexet (HIKP), var i november 2005 preliminärt 2,3 procent. Mätt med HIKP var Finlands ökningstakt på årsnivå 1,0 procent samma period. I Sverige var motsvarande inflationstakt 1,2 procent. Av EMU-länderna hade Luxemburg (3,6%), Grekland (3,4%) och Spanien (3,4%) den snabbaste ökningstakten.

Hur konsumentprisindex används

Ett exempel

1. Förändringen av totalindex från maj 2004 till januari 2005:

$$\frac{104,7 - 105,0}{105,0} \times 100 = -0,3 \%$$

2. 500 mk i 1988 års penningvärde omräknat till motsvarande värde i euro 2004:

Konsumentprisindex (1985=100) 1988: 111,8; 2004: 159,4

$$\frac{159,4}{111,8} \times 500 = 712,88 / 5,94573 = 119,9$$

Procentuella förändringar månadsvis och i tolv månadersperioder Huvudgrupper

| Huvudgrupper | För Åland | | | | För Finland | |
|---|-------------|-------------|-------------|---------------------|-------------|---------------------|
| | Sep- Okt | Okt- Nov | Nov- Dec | 2004:12- 2005:12 | Nov- Dec | 2004:12- 2005:12 |
| 01 Livsmedel och alkoholfria drycker | 0,9 | 0,6 | 0,4 | 1,7 | 0,8 | 0,3 |
| 02 Alkoholhaltiga drycker och tobak | -0,1 | 0,2 | 0,0 | 1,4 | 0,0 | 1,4 |
| 03 Kläder och skodon | -1,0 | 1,6 | -1,9 | 0,0 | -1,1 | -1,1 |
| 04 Bostäder, vatten, elektricitet, gas o andra bränslen | 0,0 | -0,6 | 0,0 | 4,6 | -0,1 | 2,8 |
| 05 Inventarier, hushållsutrustning o rutinunderhåll | 0,0 | 0,2 | 0,1 | 0,6 | -0,1 | 0,7 |
| 06 Hälsovård | 0,4 | 0,2 | 0,0 | 1,3 | -0,1 | 0,7 |
| 07 Transport | -0,4 | -2,4 | 0,1 | 2,4 | -0,1 | 2,3 |
| 08 Kommunikationer | -1,3 | 0,9 | -1,1 | -12,2 | -1,1 | -12,0 |
| 09 Rekreation och kultur | 1,6 | -0,4 | 0,9 | 0,9 | 0,9 | 0,5 |
| 10 Utbildning | 0,0 | 0,0 | 0,0 | 2,1 | 0,0 | 2,8 |
| 11 Restauranger och hotell | 2,1 | 0,2 | 0,2 | 4,0 | -0,1 | 2,2 |
| 12 Diverse varor och tjänster | 0,0 | 0,2 | 0,1 | 1,2 | 0,1 | 0,9 |
| Totalindex | 0,4 | -0,3 | 0,1 | 1,8 | 0,1 | 1,0 |

Konsumentprisindex för Åland

H u v u d g r u p p e r

2000=100

| Vikt | Total- index | Livs- medel och alkohol- fria drycker | Alkohol- haltiga drycker och tobak | Kläder och skodon | Bostäder, vatten, elektrici- tet, gas o andra bränslen | Inven- tarier, hush.ut- rustn. o rutinun- derhåll av bostaden | Hälsa- vård | Trans- port | Kom- muni- kation- er | Rekrea- tion och kultur | Utbild- ning | Restau- ranger och hotell | Diverse varor och tjänster |
|-------------|-----------------|--|--|-------------------------|---|---|----------------|----------------|--------------------------------|-------------------------------|-----------------|------------------------------------|----------------------------------|
| 0/00 | 1 000,0 | 145,3 | 64,7 | 51,0 | 166,9 | 54,1 | 44,5 | 160,2 | 36,0 | 129,0 | 5,4 | 77,7 | 65,4 |
| 2000 | 100,0 | 100,0 | 100,0 | 100,0 | 100,0 | 100,0 | 100,0 | 100,0 | 100,0 | 100,0 | 100,0 | 100,0 | 100,0 |
| 2001 | 102,0 | 103,8 | 101,9 | 101,3 | 103,0 | 101,0 | 101,3 | 99,1 | 99,5 | 102,4 | 103,4 | 104,5 | 102,4 |
| 2002 | 104,2 | 108,8 | 104,0 | 98,3 | 103,0 | 103,6 | 105,5 | 100,3 | 102,7 | 105,4 | 106,4 | 108,8 | 104,4 |
| 2003 | 104,9 | 108,6 | 105,1 | 93,4 | 106,3 | 104,7 | 108,5 | 99,1 | 98,4 | 105,9 | 112,9 | 112,4 | 105,6 |
| 2004 | 105,1 | 108,7 | 94,2 | 94,6 | 109,3 | 104,4 | 112,4 | 98,2 | 89,7 | 108,6 | 121,0 | 114,2 | 106,6 |
| 2005 | 106,0 | 108,5 | 92,6 | 95,7 | 113,6 | 105,6 | 114,8 | 99,6 | 79,3 | 108,3 | 127,3 | 116,5 | 107,9 |
| 2003 | | | | | | | | | | | | | |
| Jan | 104,8 | 109,7 | 104,9 | 87,0 | 105,4 | 105,3 | 106,5 | 100,7 | 101,1 | 106,3 | 110,3 | 110,9 | 106,0 |
| Feb | 105,1 | 110,4 | 105,2 | 88,5 | 105,9 | 104,8 | 107,3 | 101,9 | 100,0 | 105,1 | 110,3 | 111,3 | 106,0 |
| Mar | 105,3 | 110,2 | 105,1 | 93,9 | 106,2 | 104,6 | 107,2 | 101,7 | 99,7 | 105,1 | 110,3 | 110,9 | 106,1 |
| Apr | 104,9 | 109,0 | 105,1 | 94,9 | 104,2 | 104,8 | 108,2 | 101,2 | 98,9 | 106,1 | 110,3 | 110,5 | 106,0 |
| Maj | 104,9 | 108,5 | 105,5 | 96,1 | 103,8 | 104,3 | 108,3 | 100,0 | 99,4 | 106,9 | 110,3 | 112,0 | 106,1 |
| Jun | 104,8 | 107,6 | 105,2 | 93,1 | 107,1 | 103,8 | 108,2 | 98,5 | 97,7 | 106,6 | 110,3 | 112,7 | 105,8 |
| Jul | 104,4 | 107,5 | 105,1 | 89,3 | 106,7 | 104,5 | 109,1 | 97,5 | 98,1 | 106,3 | 110,3 | 113,0 | 105,4 |
| Aug | 105,0 | 107,8 | 105,2 | 93,4 | 107,6 | 104,8 | 109,1 | 98,5 | 98,0 | 106,6 | 110,3 | 113,3 | 105,2 |
| Sep | 104,7 | 108,3 | 105,2 | 95,5 | 107,1 | 105,5 | 108,8 | 98,1 | 97,8 | 103,4 | 118,0 | 113,7 | 104,8 |
| Okt | 105,1 | 107,6 | 105,0 | 96,6 | 107,3 | 104,7 | 109,4 | 97,7 | 97,9 | 106,6 | 118,0 | 113,9 | 105,4 |
| Nov | 104,8 | 107,8 | 105,3 | 96,4 | 107,2 | 104,9 | 109,4 | 96,9 | 97,1 | 105,5 | 118,0 | 113,6 | 105,4 |
| Dec | 104,8 | 108,5 | 105,0 | 96,5 | 106,8 | 104,6 | 109,9 | 96,7 | 94,9 | 106,4 | 118,0 | 113,7 | 105,5 |
| 2004 | | | | | | | | | | | | | |
| Jan | 104,8 | 109,5 | 105,6 | 91,3 | 107,4 | 104,1 | 110,6 | 96,7 | 92,3 | 106,2 | 118,0 | 114,5 | 105,7 |
| Feb | 105,2 | 109,0 | 105,2 | 94,8 | 107,8 | 104,2 | 110,8 | 96,6 | 93,1 | 107,9 | 118,0 | 114,4 | 106,5 |
| Mar | 104,7 | 109,2 | 92,5 | 95,5 | 108,3 | 104,2 | 110,8 | 97,0 | 95,3 | 108,3 | 118,0 | 113,2 | 106,4 |
| Apr | 104,6 | 109,5 | 92,3 | 95,6 | 108,6 | 103,7 | 111,9 | 96,8 | 91,0 | 108,4 | 118,6 | 113,3 | 106,6 |
| Maj | 105,0 | 108,9 | 92,3 | 95,8 | 109,0 | 104,7 | 111,9 | 98,7 | 89,1 | 109,1 | 118,6 | 114,0 | 106,4 |
| Jun | 105,0 | 108,1 | 92,1 | 93,5 | 109,1 | 104,3 | 112,0 | 99,7 | 89,6 | 109,1 | 118,6 | 114,1 | 106,3 |
| Jul | 105,2 | 109,5 | 91,9 | 90,0 | 109,5 | 104,2 | 113,0 | 99,5 | 89,0 | 109,3 | 118,6 | 115,3 | 106,3 |
| Aug | 105,4 | 108,3 | 91,8 | 93,9 | 110,2 | 104,8 | 112,9 | 99,8 | 88,7 | 109,2 | 118,6 | 115,2 | 106,6 |
| Sep | 105,6 | 109,5 | 91,8 | 96,7 | 110,2 | 104,7 | 113,2 | 99,3 | 88,4 | 109,1 | 126,2 | 114,7 | 106,9 |
| Okt | 105,5 | 108,6 | 91,7 | 95,4 | 111,2 | 103,9 | 114,1 | 99,3 | 88,2 | 108,9 | 126,2 | 114,1 | 106,8 |
| Nov | 104,9 | 107,8 | 91,6 | 95,9 | 110,4 | 105,0 | 114,0 | 97,6 | 86,2 | 108,4 | 126,2 | 113,9 | 107,2 |
| Dec | 104,8 | 107,0 | 91,7 | 96,9 | 109,8 | 105,1 | 114,1 | 97,7 | 85,6 | 108,8 | 126,2 | 114,2 | 107,2 |
| 2005 | | | | | | | | | | | | | |
| Jan | 104,7 | 107,7 | 92,4 | 92,6 | 111,0 | 105,4 | 113,5 | 96,7 | 85,2 | 108,1 | 126,2 | 114,8 | 107,3 |
| Feb | 104,9 | 109,7 | 92,4 | 91,7 | 111,4 | 105,4 | 113,9 | 96,0 | 83,6 | 107,9 | 126,2 | 115,2 | 107,5 |
| Mar | 105,6 | 109,9 | 92,4 | 97,7 | 112,2 | 106,2 | 114,2 | 96,5 | 82,0 | 108,4 | 126,2 | 115,9 | 107,4 |
| Apr | 105,8 | 108,5 | 92,0 | 96,7 | 112,7 | 106,4 | 114,9 | 98,9 | 80,4 | 108,5 | 126,7 | 115,8 | 107,9 |
| Maj | 105,7 | 109,0 | 92,0 | 95,9 | 112,8 | 105,7 | 114,9 | 98,3 | 79,5 | 108,6 | 126,7 | 115,9 | 108,0 |
| Jun | 105,9 | 108,0 | 92,8 | 96,3 | 114,0 | 105,5 | 114,9 | 100,1 | 79,2 | 107,3 | 126,7 | 116,3 | 107,3 |
| Jul | 106,3 | 109,4 | 92,8 | 91,5 | 114,2 | 105,1 | 114,7 | 101,9 | 79,6 | 107,7 | 126,7 | 116,4 | 107,8 |
| Aug | 106,3 | 108,2 | 92,8 | 95,5 | 114,3 | 105,4 | 115,0 | 101,8 | 79,3 | 107,8 | 126,7 | 116,0 | 108,1 |
| Sep | 106,5 | 106,8 | 92,9 | 98,1 | 115,5 | 105,4 | 114,9 | 102,9 | 76,3 | 107,6 | 128,9 | 115,9 | 108,2 |
| Okt | 106,9 | 107,7 | 92,8 | 97,1 | 115,6 | 105,4 | 115,3 | 102,5 | 75,2 | 109,3 | 128,9 | 118,4 | 108,2 |
| Nov | 106,6 | 108,4 | 93,0 | 98,7 | 114,9 | 105,7 | 115,6 | 100,0 | 75,9 | 108,8 | 128,9 | 118,5 | 108,4 |
| Dec | 106,7 | 108,8 | 93,0 | 96,9 | 114,8 | 105,8 | 115,5 | 100,1 | 75,1 | 109,8 | 128,9 | 118,8 | 108,5 |

Konsumentprisindex för Åland månadsvis
Totalindex
1985=100

| År | Jan | Feb | Mar | Apr | Maj | Jun | Jul | Aug | Sep | Okt | Nov | Dec | Års-medelt |
|------|-------|-------|-------|-------|-------|-------|-------|-------|-------|-------|-------|-------|------------|
| 1985 | 98,5 | 98,5 | 99,5 | 99,9 | 100,2 | 100,2 | 100,4 | 100,3 | 100,7 | 100,5 | 100,8 | 100,7 | 100,0 |
| 1986 | 101,3 | 101,5 | 101,4 | 101,7 | 101,7 | 102,3 | 102,2 | 102,6 | 102,9 | 103,0 | 102,8 | 103,0 | 102,2 |
| 1987 | 104,2 | 104,7 | 105,0 | 106,1 | 105,8 | 106,2 | 106,6 | 106,5 | 107,0 | 107,1 | 107,0 | 107,3 | 106,1 |
| 1988 | 108,8 | 109,0 | 109,8 | 110,6 | 111,7 | 112,4 | 112,4 | 112,4 | 113,5 | 113,5 | 113,5 | 114,7 | 111,8 |
| 1989 | 115,1 | 115,9 | 117,3 | 118,4 | 119,1 | 120,7 | 120,9 | 121,0 | 122,6 | 122,6 | 122,6 | 123,8 | 120,0 |
| 1990 | 125,1 | 125,5 | 125,5 | 126,2 | 127,2 | 127,6 | 128,1 | 128,7 | 129,2 | 129,5 | 129,1 | 129,2 | 127,6 |
| 1991 | 130,9 | 131,7 | 131,4 | 132,0 | 133,0 | 132,3 | 132,8 | 132,8 | 132,8 | 133,1 | 132,5 | 133,2 | 132,4 |
| 1992 | 133,8 | 134,1 | 134,7 | 135,4 | 135,7 | 136,3 | 136,4 | 136,2 | 136,7 | 137,5 | 137,7 | 136,8 | 135,9 |
| 1993 | 138,0 | 138,8 | 139,0 | 139,4 | 139,4 | 138,9 | 139,0 | 138,8 | 139,0 | 139,5 | 139,0 | 138,6 | 139,0 |
| 1994 | 138,6 | 138,9 | 139,0 | 139,5 | 139,6 | 140,7 | 140,7 | 140,8 | 140,8 | 141,2 | 140,9 | 140,7 | 140,1 |
| 1995 | 141,0 | 141,2 | 141,0 | 141,0 | 141,3 | 141,4 | 141,5 | 140,9 | 141,2 | 140,9 | 140,8 | 140,7 | 141,0 |
| 1996 | 140,4 | 141,0 | 141,2 | 141,2 | 141,2 | 140,7 | 141,3 | 141,0 | 141,2 | 141,3 | 141,0 | 140,8 | 141,0 |
| 1997 | 141,8 | 141,9 | 141,8 | 142,4 | 142,9 | 142,8 | 143,3 | 143,8 | 144,2 | 144,7 | 144,5 | 144,5 | 143,3 |
| 1998 | 145,2 | 144,9 | 145,9 | 145,7 | 145,9 | 146,6 | 146,7 | 146,6 | 146,2 | 146,2 | 145,9 | 145,6 | 145,9 |
| 1999 | 146,0 | 145,6 | 145,9 | 146,6 | 147,4 | 147,3 | 147,6 | 147,2 | 147,6 | 148,0 | 148,1 | 148,9 | 147,2 |
| 2000 | 149,1 | 149,4 | 150,0 | 150,1 | 150,8 | 151,4 | 152,1 | 152,3 | 153,4 | 153,0 | 152,8 | 152,7 | 151,4 |
| 2001 | 153,1 | 153,7 | 153,8 | 154,5 | 155,7 | 155,7 | 155,2 | 155,7 | 155,8 | 155,5 | 155,1 | 155,2 | 154,9 |
| 2002 | 156,8 | 156,7 | 157,6 | 158,1 | 158,4 | 158,1 | 157,8 | 158,6 | 159,2 | 159,1 | 158,3 | 158,7 | 158,1 |
| 2003 | 159,0 | 159,5 | 159,8 | 159,2 | 159,1 | 159,0 | 158,4 | 159,3 | 158,9 | 159,4 | 158,9 | 159,0 | 159,1 |
| 2004 | 159,0 | 159,7 | 158,8 | 158,7 | 159,3 | 159,2 | 159,5 | 159,8 | 160,2 | 160,0 | 159,1 | 159,0 | 159,4 |
| 2005 | 158,9 | 159,2 | 160,1 | 160,5 | 160,3 | 160,7 | 161,2 | 161,3 | 161,5 | 162,2 | 161,7 | 161,8 | 160,8 |

1995=100

| År | Jan | Feb | Mar | Apr | Maj | Jun | Jul | Aug | Sep | Okt | Nov | Dec | Års-medelt |
|------|-------|-------|-------|-------|-------|-------|-------|-------|-------|-------|-------|-------|------------|
| 1995 | 100,0 | 99,9 | 99,8 | 99,8 | 100,0 | 100,2 | 100,4 | 100,0 | 99,9 | 99,9 | 99,9 | 99,6 | 100,0 |
| 1996 | 99,5 | 100,0 | 100,3 | 100,1 | 100,1 | 99,8 | 100,2 | 100,0 | 99,9 | 99,8 | 99,9 | 99,7 | 100,0 |
| 1997 | 100,2 | 100,3 | 100,1 | 100,5 | 101,0 | 100,9 | 101,3 | 101,6 | 101,9 | 102,1 | 101,9 | 101,9 | 101,1 |
| 1998 | 102,4 | 102,2 | 102,9 | 102,8 | 102,9 | 103,4 | 103,5 | 103,4 | 103,1 | 103,1 | 102,9 | 102,7 | 102,9 |
| 1999 | 103,0 | 102,7 | 102,9 | 103,4 | 104,0 | 103,9 | 104,1 | 103,8 | 104,1 | 104,4 | 104,5 | 105,0 | 103,8 |
| 2000 | 105,2 | 105,4 | 105,8 | 105,9 | 106,4 | 106,8 | 107,3 | 107,4 | 108,2 | 107,9 | 107,8 | 107,7 | 106,8 |
| 2001 | 108,0 | 108,5 | 108,5 | 109,0 | 109,8 | 109,8 | 109,5 | 109,8 | 109,9 | 109,7 | 109,4 | 109,5 | 109,3 |
| 2002 | 110,6 | 110,5 | 111,1 | 111,6 | 111,7 | 111,5 | 111,3 | 111,9 | 112,3 | 112,3 | 111,6 | 111,9 | 111,5 |
| 2003 | 112,2 | 112,5 | 112,7 | 112,3 | 112,2 | 112,1 | 111,7 | 112,4 | 112,1 | 112,5 | 112,1 | 112,2 | 112,2 |
| 2004 | 112,2 | 112,6 | 112,0 | 112,0 | 112,4 | 112,3 | 112,5 | 112,8 | 113,0 | 112,9 | 112,2 | 112,2 | 112,4 |
| 2005 | 112,1 | 112,3 | 113,0 | 113,2 | 113,1 | 113,3 | 113,7 | 113,8 | 113,9 | 114,4 | 114,0 | 114,2 | 113,4 |

Förändringar i konsumentprisindex under tolv månadersperioder

| År | | | | | | | | | | | | | Års- |
|------|------|------|------|------|------|------|------|-----|------|------|------|-----|--------|
| | Jan | Feb | Mar | Apr | Maj | Jun | Jul | Aug | Sep | Okt | Nov | Dec | medelt |
| 1986 | 2,8 | 3,0 | 1,9 | 1,8 | 1,5 | 2,1 | 1,8 | 2,3 | 2,2 | 2,5 | 2,0 | 2,3 | 2,2 |
| 1987 | 2,9 | 3,2 | 3,6 | 4,3 | 4,0 | 3,8 | 4,3 | 3,8 | 4,0 | 4,0 | 4,1 | 4,2 | 3,8 |
| 1988 | 4,4 | 4,1 | 4,6 | 4,2 | 5,6 | 5,8 | 5,4 | 5,5 | 6,1 | 6,0 | 6,1 | 6,9 | 5,4 |
| 1989 | 5,8 | 6,3 | 6,8 | 7,1 | 6,6 | 7,4 | 7,6 | 7,7 | 8,0 | 8,0 | 8,0 | 7,9 | 7,3 |
| 1990 | 8,7 | 8,3 | 7,0 | 6,6 | 6,8 | 5,7 | 6,0 | 6,4 | 5,4 | 5,6 | 5,3 | 4,4 | 6,3 |
| 1991 | 4,6 | 4,9 | 4,7 | 4,6 | 4,6 | 3,7 | 3,7 | 3,2 | 2,8 | 2,8 | 2,6 | 3,1 | 3,8 |
| 1992 | 2,2 | 1,8 | 2,5 | 2,6 | 2,0 | 3,0 | 2,7 | 2,6 | 2,9 | 3,3 | 3,9 | 2,7 | 2,7 |
| 1993 | 3,1 | 3,5 | 3,2 | 3,0 | 2,7 | 1,9 | 1,9 | 1,9 | 1,7 | 1,5 | 0,9 | 1,3 | 2,2 |
| 1994 | 0,4 | 0,1 | 0,0 | 0,1 | 0,1 | 1,3 | 1,2 | 1,4 | 1,3 | 1,2 | 1,4 | 1,5 | 0,8 |
| 1995 | 1,7 | 1,7 | 1,4 | 1,1 | 1,2 | 0,5 | 0,6 | 0,1 | 0,3 | -0,2 | -0,1 | 0,0 | 0,7 |
| 1996 | -0,4 | -0,1 | 0,1 | 0,1 | -0,1 | -0,5 | -0,1 | 0,1 | 0,0 | 0,3 | 0,1 | 0,1 | 0,0 |
| 1997 | 1,0 | 0,7 | 0,4 | 0,9 | 1,2 | 1,5 | 1,4 | 2,0 | 2,1 | 2,4 | 2,5 | 2,6 | 1,6 |
| 1998 | 2,4 | 2,1 | 2,9 | 2,3 | 2,1 | 2,6 | 2,4 | 1,9 | 1,4 | 1,0 | 1,0 | 0,8 | 1,9 |
| 1999 | 0,6 | 0,5 | 0,0 | 0,6 | 1,1 | 0,5 | 0,6 | 0,4 | 1,0 | 1,3 | 1,6 | 2,2 | 0,9 |
| 2000 | 2,1 | 2,6 | 2,8 | 2,4 | 2,3 | 2,8 | 3,1 | 3,5 | 3,9 | 3,4 | 3,2 | 2,6 | 2,9 |
| 2001 | 2,6 | 2,9 | 2,6 | 2,9 | 3,2 | 2,8 | 2,0 | 2,3 | 1,6 | 1,6 | 1,5 | 1,6 | 2,3 |
| 2002 | 2,4 | 1,9 | 2,3 | 2,2 | 1,8 | 1,8 | 2,1 | 2,1 | 2,3 | 2,5 | 2,1 | 2,2 | 2,1 |
| 2003 | 1,4 | 1,8 | 1,4 | 0,6 | 0,5 | 0,6 | 0,4 | 0,5 | -0,2 | 0,2 | 0,4 | 0,2 | 0,6 |
| 2004 | 0,0 | 0,1 | -0,6 | -0,3 | 0,1 | 0,2 | 0,7 | 0,3 | 0,8 | 0,4 | 0,1 | 0,0 | 0,2 |
| 2005 | -0,1 | -0,3 | 0,8 | 1,1 | 0,6 | 0,9 | 1,0 | 0,9 | 0,8 | 1,4 | 1,6 | 1,8 | 0,9 |

Harmoniserat konsumentprisindex Procentuell förändring under tolv månadersperioder

| | 2003- 2004 | 2004:7- 2005:7 | 2004:8- 2005:8 | 2004:9- 2005:9 | 2004:10- 2005:10 | 2004:11- 2005:11 |
|----------------|---------------|-------------------|-------------------|-------------------|---------------------|---------------------|
| Finland | 0,1 | 0,9 | 1,0 | 1,1 | 0,8 | 1,0 |
| Belgien | 1,9 | 2,7 | 2,9 | 3,0 | 2,2 | 2,4 |
| Frankrike | 2,3 | 1,8 | 2,0 | 2,4 | 2,0 | 1,8 |
| Grekland | 3,0 | 3,9 | 3,6 | 3,8 | 3,7 | 3,4 |
| Irland | 2,3 | 2,2 | 2,1 | 2,8 | 2,7 | 2,2 |
| Italien | 2,3 | 2,2 | 2,2 | 2,2 | 2,6 | 2,4 |
| Luxemburg | 3,2 | 4,0 | 4,3 | 4,7 | 5,0 | 3,6 |
| Nederländerna | 1,4 | 1,5 | 1,6 | 1,7 | 1,5 | 1,6 * |
| Portugal | 2,5 | 1,9 | 2,5 | 2,7 | 2,6 | 2,5 |
| Spanien | 3,1 | 3,3 | 3,3 | 3,8 | 3,5 | 3,4 |
| Tyskland | 1,8 | 1,9 | 1,9 | 2,6 | 2,4 | 2,3 |
| Österrike | 2,0 | 2,1 | 1,9 | 2,6 | 2,0 | 1,6 * |
| EMU | 2,1 | 2,2 | 2,2 | 2,6 | 2,5 | 2,3 * |
| Sverige | 1,0 | 0,7 | 1,0 | 1,1 | 0,9 | 1,2 |
| Danmark | 0,9 | 1,9 | 2,3 | 2,4 | 1,9 | 1,9 |
| Storbritannien | 1,3 | 2,3 | 2,4 | 2,5 | 2,3 | 2,1 |
| Estland | 3,0 | 3,9 | 4,2 | 4,9 | 4,5 | 4,0 |
| EU-15/EU-25 | 2,0 | 2,1 | 2,2 | 2,5 | 2,4 | 2,2 * |

* Preliminär uppgift

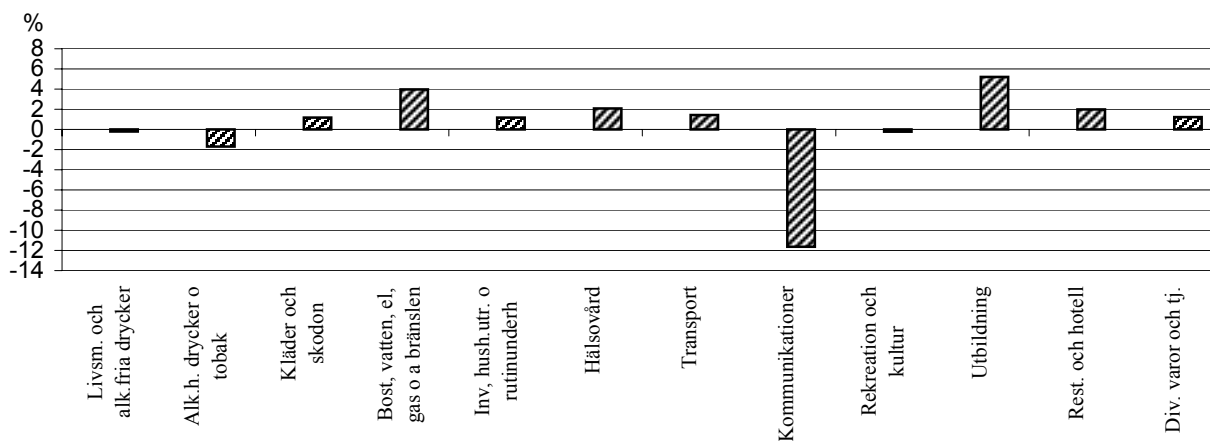
Årsöversikt 2005

Konsumentprisindexet steg i genomsnitt under året med 0,9 procent. Huvudgrupperna "bostäder, vatten, elektricitet, gas och bränslen", "transport" samt "restauranger och hotell" inverkade mest på uppgången, medan huvudgrupperna "kommunikationer" och "alkoholhaltiga drycker och tobak" dämpade inflationen.

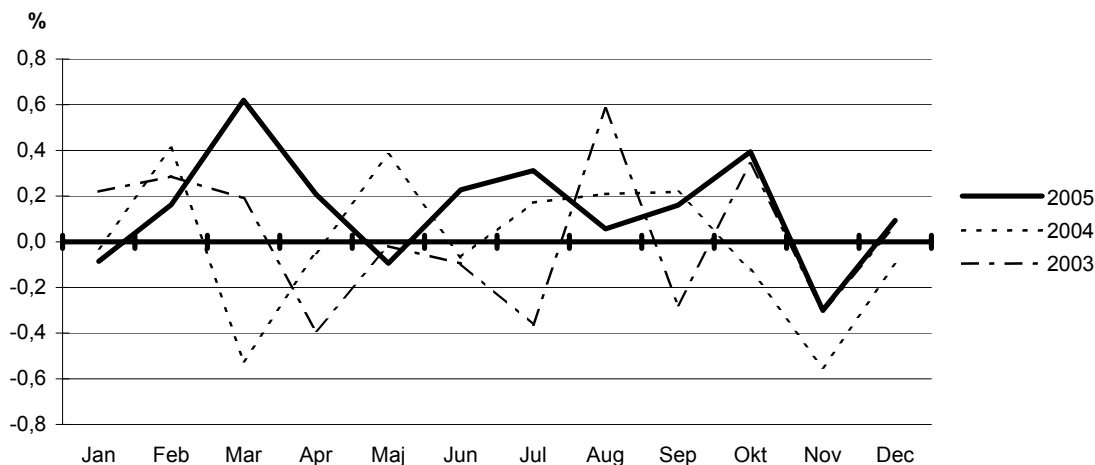
I det övre diagrammet framgår förändringen i konsumentprisindexet för huvudgrupperna från 2004 till 2005 beräknat från de årliga genomsnitten. De nedåtgående priserna inom kommunikation framgår tydligt i diagrammet. Med hjälp av det nedre diagrammet kan man jämföra den månadsvisa förändringen av totalindexet 2005 med utvecklingen under åren 2004 och 2003.

I tabellen på nästa sida framgår den månatliga förändringen för varje huvudgrupp 2005 samt för totalindex åren 1997-2005.

Procentuella förändringar för huvudgrupperna under 2005



Procentuella förändringar av totalindex månadsvis 2003-2005



PROCENTUELL FÖRÄNDRING MÅNADSVIS FÖR HUVUDGRUPPERNA 2005

| Huvudgrupp | Dec- Jan | Jan- Feb | Feb- Mar | Mar- Apr | Apr- Maj | Maj- Jun | Jun- Jul | Jul- Aug | Aug- Sep | Sep- Okt | Okt- Nov | Nov- Dec |
|---|-------------|-------------|-------------|-------------|-------------|-------------|-------------|-------------|-------------|-------------|-------------|-------------|
| Livsmedel och alkoholfria drycker | 0,7 | 1,8 | 0,1 | -1,2 | 0,4 | -0,9 | 1,3 | -1,1 | -1,3 | 0,9 | 0,6 | 0,4 |
| Alkoholhaltiga drycker och tobak | 0,8 | 0,0 | -0,1 | -0,4 | 0,0 | 0,9 | 0,0 | 0,0 | 0,1 | -0,1 | 0,2 | 0,0 |
| Kläder och skodon | -4,5 | -0,9 | 6,5 | -0,9 | -0,8 | 0,4 | -5,0 | 4,3 | 2,7 | -1,0 | 1,6 | -1,9 |
| Boende, värme och el | 1,1 | 0,3 | 0,8 | 0,4 | 0,1 | 1,1 | 0,1 | 0,1 | 1,1 | 0,0 | -0,6 | 0,0 |
| Inventarier, hushållsutrustning, hushållstjänster | 0,3 | 0,0 | 0,7 | 0,2 | -0,7 | -0,1 | -0,4 | 0,3 | 0,0 | 0,0 | 0,2 | 0,1 |
| Hälsa- och sjukvård | -0,5 | 0,3 | 0,3 | 0,6 | 0,0 | 0,0 | -0,2 | 0,3 | -0,1 | 0,4 | 0,2 | 0,0 |
| Transport | -1,1 | -0,7 | 0,5 | 2,5 | -0,6 | 1,8 | 1,8 | -0,1 | 1,0 | -0,4 | -2,4 | 0,1 |
| Post- och telekommunikationer | -0,4 | -2,0 | -1,8 | -2,0 | -1,1 | -0,4 | 0,5 | -0,3 | -3,9 | -1,3 | 0,9 | -1,1 |
| Rekreation och kultur | -0,6 | -0,2 | 0,4 | 0,2 | 0,1 | -1,2 | 0,4 | 0,1 | -0,3 | 1,6 | -0,4 | 0,9 |
| Utbildning | 0,0 | 0,0 | 0,0 | 0,4 | 0,0 | 0,0 | 0,0 | 0,0 | 1,7 | 0,0 | 0,0 | 0,0 |
| Hotell, kaféer och restauranger | 0,5 | 0,3 | 0,7 | -0,1 | 0,1 | 0,4 | 0,0 | -0,3 | -0,1 | 2,1 | 0,2 | 0,2 |
| Övriga varor och tjänster | 0,1 | 0,2 | -0,1 | 0,5 | 0,1 | -0,6 | 0,5 | 0,2 | 0,1 | 0,0 | 0,2 | 0,1 |
| Totalindex | | | | | | | | | | | | |
| | 2005 | 0,2 | 0,6 | 0,2 | -0,1 | 0,2 | 0,3 | 0,1 | 0,2 | 0,4 | -0,3 | 0,1 |
| | 2004 | 0,0 | -0,5 | 0,0 | 0,4 | -0,1 | 0,2 | 0,2 | 0,2 | -0,1 | -0,5 | -0,1 |
| | 2003 | 0,2 | 0,2 | -0,4 | 0,0 | -0,1 | -0,4 | 0,6 | -0,3 | 0,3 | -0,3 | 0,1 |
| | 2002 | 1,1 | -0,1 | 0,5 | 0,4 | 0,2 | -0,2 | -0,2 | 0,5 | 0,4 | 0,0 | -0,6 |
| | 2001 | 0,3 | 0,4 | 0,0 | 0,5 | 0,8 | 0,0 | -0,3 | 0,3 | 0,1 | -0,2 | 0,0 |
| | 2000 | 0,2 | 0,2 | 0,4 | 0,1 | 0,5 | 0,4 | 0,5 | 0,1 | 0,7 | -0,3 | -0,1 |
| | 1999 | 0,3 | -0,3 | 0,2 | 0,5 | 0,6 | -0,1 | 0,2 | -0,3 | 0,3 | 0,1 | 0,5 |
| | 1998 | 0,5 | -0,2 | 0,7 | -0,1 | 0,1 | 0,5 | 0,1 | -0,1 | -0,3 | 0,0 | -0,2 |
| | 1997 | 0,5 | 0,1 | -0,2 | 0,4 | 0,5 | -0,1 | 0,4 | 0,3 | 0,2 | -0,2 | 0,0 |